

1. Obiekt

556/2

KLASZTOR FRANCISZKANOW OB. SĄD

2. Czas powstania

XVI/XVII w.
1738, 1814, 1966

3. Miejscowość

WODZISLAW SLASKI

4. Adres

ul. Sądowa 1

nr lokatorski

5. Przynależność administracyjna

województwo katowickie

gmina / pow. Wodzisław Śląski

6. Poprzednie nazwy miejscowości

Loslau

7. Przynależność administracyjna
1 VI 1975

województwo katowickie

powiat Wodzisław Śląski

8. Właściciel i jego adres

Sąd Rejonowy w Wodzisławiu Śl.
Prokuratura Rejonowa w Wodzisławiu
Śląskim
ul. Sądowa 1

9. Użytkownik i jego adres

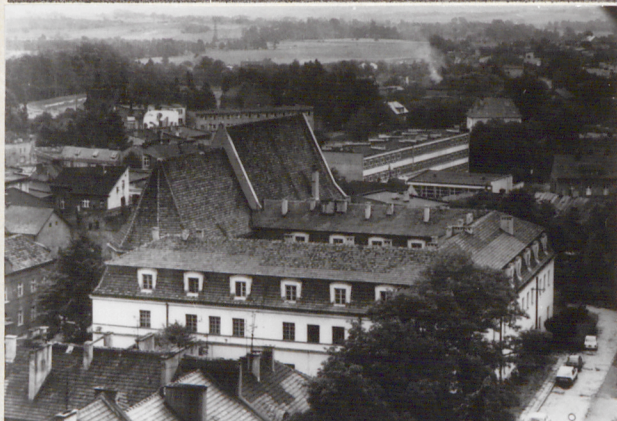
Sąd Rejonowy w Wodzisławiu Śl.
Prokuratura Rejonowa w Wodzisławiu
Śląskim
ul. Sądowa 1

10. Rejestr zabudowy

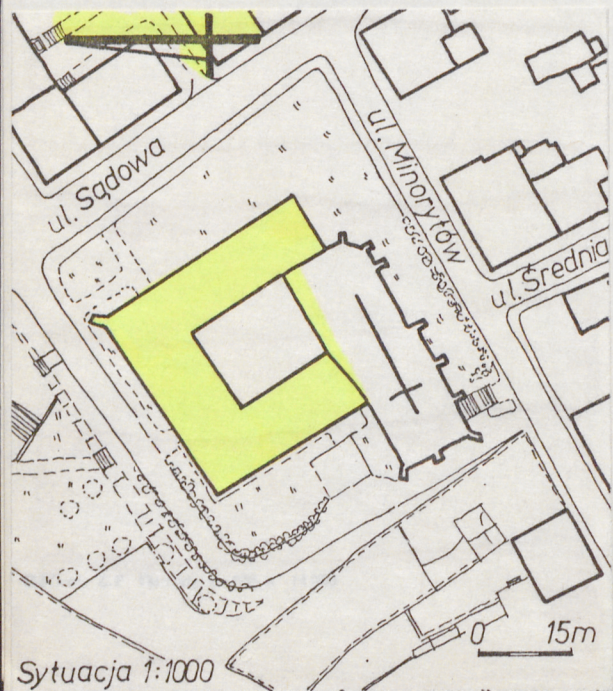
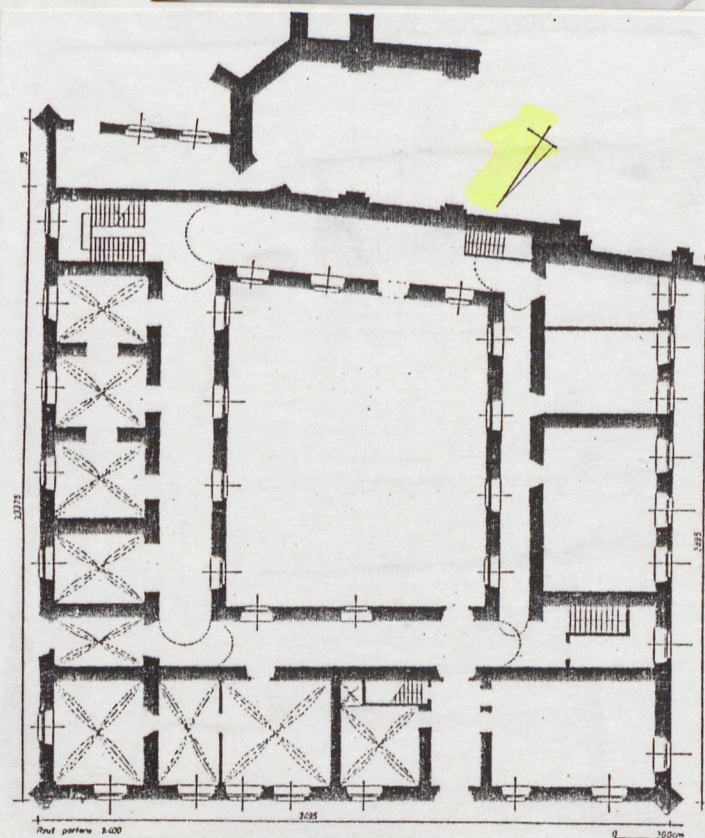
Nr 746/66

data 30.XII.1966 r.

elewacje: północno-wschodnia i północno-zachodnia



widok z wieży kościoła parafialnego



Sytuacja 1:1000

12. Autorzy, historia obiektu, określenie stylu.

Franciszkanie przybyli do Wodzisławia Śląskiego, najprawdopodobniej dzięki inicjatywie księcia Władysława Opolskiego, około 1257 roku. Pierwotne budowle, zarówno kościelna jak i klasztorna, były zapewne drewniane. Źródło wezwzmianki odnotowują istnienie klasztoru w 1402 roku, a następnie w 1555 roku. Najprawdopodobniej w pierwszej połowie XVII wieku do późnogotyckiego kościoła p.w. Świętej Trójcy, wzniesionego w 4 ćw. XV wieku, dostawiono, w miejsce zabudowań drewnianych, murowane budynki klasztorne. Około 1738 roku pomieszczenia klasztorne były w bardzo złym stanie technicznym i miasto przekazało na ich remont ogród i dochody z niego płynące. W 1810 roku nastąpiła sekularyzacja dóbr klasztornych. W 1814 roku miasto stało się właścicielem zabudowań klasztornych. Urządza w nich szkołę i więzienie miejskie. W czasie działań wojennych 1945 roku zespół franciszkański uległ częściowemu zburzeniu i spaleniu. Po, ukończonym w 1966 roku, remoncie, pomieszczenia klasztorne zajmuje obecnie Sąd i Prokuratura Rejonowa.

13 Opis (sytuacja, materiał / konstrukcja, rzut, bryła, elewacje, wnętrze itp. osazenie instalacje)

sytuacja - zespół franciszkański usytuowany jest w północno-zachodniej części Starego Miasta, między wychodzącymi z Rynku ulicami: Minorytów i Sądową. Zajmuje teren obecnie nieogrodzony, obsadzony drzewami i krzewami.

materiał, konstrukcja, technika - ściany w piwnicy murowane z kamienia polnego na zaprawie wapiennej oraz z cegły na zaprawie cementowej, ściany na wyższych kondygnacjach z cegły pełnej, ścianki działowe z cegły dziurawki. Nad częścią pomieszczeń piwnic i parteru sklepienia krzyżowe, w korytarzach kolebki. Nad pozostałymi lokalami stropy płaskie, ceramiczne typu Kleina i DMS. Więźba dachowa drewniana o konstrukcji płatwiowo-kleszczowej, dwustolcowa, kryta dachówkami karpiówkami. W piwnicach gładź cementowa, PCV i lastriko, na wyższych kondygnacjach PCV i posadzki, w korytarzach lastriko, w sanitariatach terrakota. Schody żelbetowe oparte na żelbetowych policzkach wpuszczonych w ściany. Okna dwudzielne, wielopodziałowe, zespolone i krosnowe. Drzwi o konstrukcji ramowo-płycinowej.

rzut - klasztor dobudowany do północnej ściany kościoła. Założony na planie zbliżonym do kwadratu. Trzy skrzydła półtoratraktowe z korytarzami biegnącymi wokół kwadratowego wirydarza. Od strony kościoła skrzydła klasztoru łączy jedynie korytarz. Zabudowania dostępne od północnego wschodu i północnego zachodu, Na wirydarz prowadzi dwoje drzwi: z korytarza północno-zachodniego i południowo-wschodniego.

bryła - skrzydła piętrowe, podpiwniczone z użytkowymi poddaszami kryte dachami mansardowymi.

elewacja północno-wschodnia/od ul. Sądowej/ - ujęta bryłą prezbiterium kościoła /na drugim planie/ i potężną, murywaną szkarpą. Gładko tynkowana. Parter-6osiowa, piętro-10osiowa, mansarda-7osiowa. Na cokole zwiększającym swą wysokość ku południowemu wschodowi. Kondygnacje rozdzielone, lekko profilowanym, gzymsem kordonowym. Otwory okienne piętra połączone ciągłym gzymsem podokiennym. Elewację wieńczy, dość silnie modelowany, gzyms koronujący. W połaci dachowej prostokątne otwory okienne o charakterze lukarn, obramione formami zamkniętymi płaskimi łukami odcinkowymi.

elewacja północno-zachodnia - parter-8osiowa, piętro-10osiowa, mansarda-7osiowa. Gładko tynkowana. Na niskim cokole. Zamknięta, dość silnie profilowanym, gzymsem wieńczącym. W połaci dachowej otwory okienne o takiej samej formie jak w elewacji północno-wschodniej.

elewacja południowo-zachodnia - od południowego wschodu ujęta bryłą nawy kościoła. Dziewięćosiowa. Gładko tynkowana. Zakończona gzymsem wieńczącym. W połaci dachowej otwory okienne jak w elewacji północno-wschodniej.

elewacje wirydarza - czteroosiowe, również gładko tynkowane.

instalacje - elektryczna, wod.-kan., C.O., telefoniczna

| | | | |
|---|--|--|---|
| 14. Kubatura około 11007 m ³ | 15. Powierzchnia użytkowa około 1956 m ² | 16. Przeznaczenie pierwotne sakralno-mieszkalne | 17. Użytkowanie obecne administracyjno-biurowe |
| 18. Prace budowlane i konserwatorskie, ich przebieg i dokumentacja Zabudowania klasztorne odbudowano z dość znaczną dowolnością i niewielkim szacunkiem do pierwotnej formy. Zachowano obrys murów zewnętrznych oraz, częściowo, podział wnętrza. Zmieniono natomiast kształt dachu z dwuspadowego na mansardowy co w zdecydowany sposób zniekształciło pierwotny charakter bryły. | | 19. stan zachowania (fundamenty, ściany zewnętrzne, ściany wewnętrzne, sklepienia, stropy, konstrukcje dachowe, pokrycie dachu, wyposażenie i instalacje) Stan zachowania dość dobry. | |
| | | 20. Najpilniejsze postulaty konserwatorskie Należy uporządkować zielen w wirydarzu i udostępnić go użytkownikom dawnego zespołu klasztornego. | |

21. Akta archiwalne (rodzaj akt, numer i miejsce przechowania)

24. Uwagi różne

22. Bibliografia

L.Musioł, Wodzisław. Parafia, miasto i ziemia w historycznym zarysie. Katowice 1966 r., mps

J.Graczyk, A.Jankiewicz, J.Porębska: Studium historyczno-urbanistyczne Wodzisławia Śląskiego, Warszawa 1986/87 r. mps BBiDZ Katowice

23. Źródła ikonograficzne i fotografie (rodzaj, miejsce przechowania, sygnatura)

25. Opracował

Jolanta Graczyk, III-XII. 1987 r.

tekst

imię, nazwisko, data, podpis

plan, rysunki Hanna Lewicka, III-XII. 1987 r.

imię, nazwisko, data, podpis

zdjęcia fotogr Krystyna Kowalska, XI. 1987 r.

imię, nazwisko, data, podpis

BBiDZ Katowice

miejsce przechowania negatywów

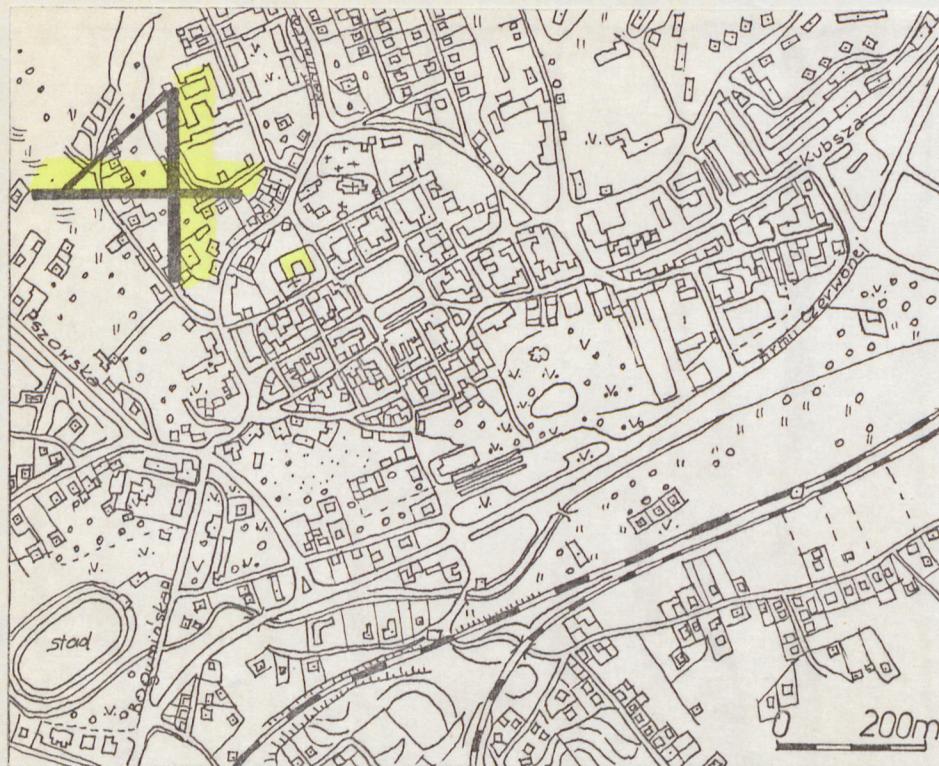
Karta po wypełnieniu podlega ochronie na podstawie przepisów prawa autorskiego

26. Adnotacje o inspekcjach, informacje o zmianach (daty, imiona i nazwiska uczestników)

27. Załączniki

Załącznik nr 1: plan orientacyjny, jedno zdjęcie.

| | | |
|--|---|--|
| 1. Miejscowość WODZISŁAW ŚLĄSKI ul. Sądowa 1 | 2. Obiekt (nazwa jak w karcie) KLASZTOR FRANCISZKANÓW, OB. SĄD | 3. Zawartość wkładki (nazwa obiektu lub materiału uzupełniającego) plan orientacyjny, jedno zdjęcie |
|--|---|--|



ORIENTACJA 1:10000



elevacja południowo - zachodnia

Wkładkę założył: Jolanta Graczyk, III-XII.1987 r.

(Imię, nazwisko, data)

Miejsce przechowywania negatywów: BBiDZ Katowice

OZGraf. Z.P. Ostróda zam. 699 nakł. 23.600

Wzór ODZ 1978 r.