

**OSRODEK DOKUMENTACJI
ZABYTEKÓW w WARSZAWIE**

KARTA EWIDENCYJNA ZABYTEKÓW
ARCHITEKTURY I BUDOWNICTWA

A B C D E F G H I J K L M N O P R S T U V W X Y Z

Nr

6589
ŚLĄSKIE

1. Obiekt

KOŚCIÓŁ PARAFIALNY EWANGELICKO-AUGSBURSKI POD WEZWANIEM POKOJU

2. Czas powstania

1874 rok

3. Miejscowość

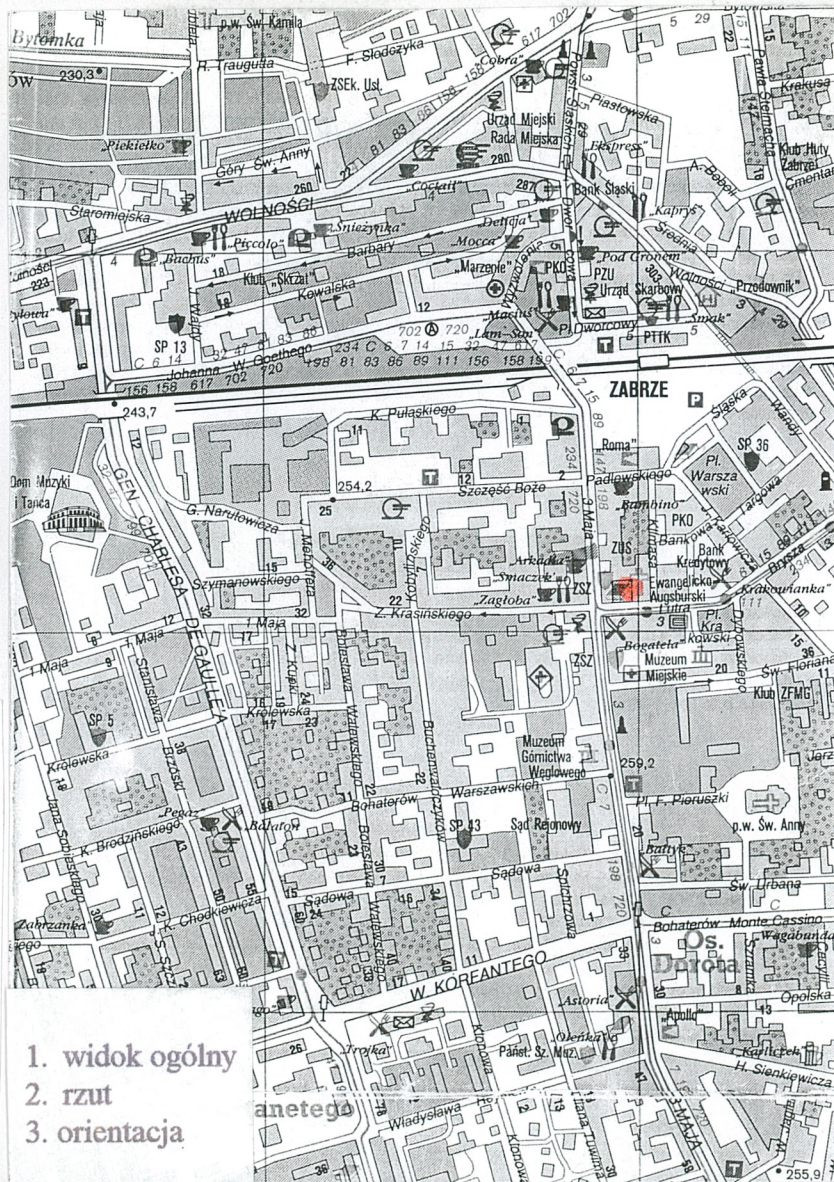
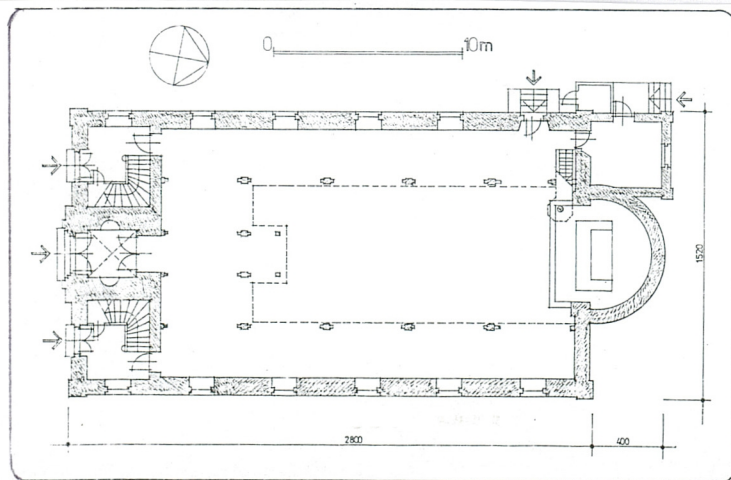
Z A B R Z E

11. Zdjęcie rzut przekrój sytuacja orientacja

1



2



1. widok ogólny

2. rzut

3. orientacja

4. Adres

Zabrze
ulica Marcin Lutra / w. Klimasa

nr hipoteczny

KW t. [redacted]

działka 198/92

5. Przynależność administracyjna

województwo katowickie ŚLĄSKIE

gmina Zabrze

pow. miejski

6. Poprzednie nazwy miejscowości

Hindenburg O.S.

7. Przynależność administracyjna

przed 1 VI 1975

województwo katowickie

powiat miasto wydzielone

8. Właściciel i jego adres

Ewangelicka Gmina Kościelna

9. Użytkownik i jego adres

Parafia Ewangelicko-Augsburska
ulica Klimasa 3, Zabrze

10. Rejestr zabytków

Nr

data

A/150/05

26.09.2005

3

12. Autorzy, historia obiektu, określenie stylu

Rozwój parafii ewangelickiej w Zabrze nastąpił w XIX wieku, w okresie rozwoju przemysłu.

Na początku XIX wieku powstała pierwsza kopalnia - *Królowa Luiza*, co stało się przyczyną osiedlania ludności górniczej w Zabrzu.

Początkowo pierwsze nabożeństwa ewangelickie odbywały się w parafii rzymsko-katolickiej pod wezwaniem świętego Andrzeja. Tam też miały miejsce wszelkie obrządki, które odnotowywano w parafii ewangelickiej w Tarnowskich Górach. Nabożeństwa odbywały się również w pierwszą niedzielę miesiąca w cechowni kopalni - odprowadzał je pastor Naglo z Tarnowskich Gór.

W 1810 roku ewangelicy z Zabrza otrzymali propozycję przyłączenia się do parafii w Gliwicach, co nastąpiło dopiero w 1830 roku.

22 września 1868 roku ewangelicy otrzymali ziemię od hrabiego Donnersmarcka - z przeznaczeniem na cmentarz (około 2 morgi). W 1870 roku, również od hrabiego von Donnersmarck, otrzymali ziemię pod budowę szkoły i domu modlitwy. 27 marca 1870 roku odbyło się spotkanie rady parafialnej, podczas którego postanowiono utworzyć samodzielną parafię i wybudować kościół, na którego budowę w 1872 roku zebrano w parafii około 18000 talarów. 1 stycznia 1872 roku do Zabrza przeniósł się wikariusz Gustaw Kuhn, który prowadził budowę kościoła.

Kościół wzniesiono według projektów rządowych. Projekt szczegółowy wykonał radca budowlany Kronenberg, a budowniczym kościoła był Silber.

25 października 1874 roku nastąpiło otwarcie i poświęcenie kościoła. Podczas pierwszego nabożeństwa przyjęto nazwę świątyni - Pokoju. Na urząd proboszcza powołano księdza Kuhna.

23 października 1876 roku rozpoczęto budowę plebanii, dzięki finansowej pomocy organizacji Gustawa Adolfa. Prace ukończono jesienią 1879 roku.

Początkowo w kościele brak było oświetlenia, toteż nabożeństwa odbywały się przed południem. Większość nabożeństw prowadzona była w języku niemieckim, tylko dziewięć razy w ciągu roku odprawiano nabożeństwa w języku polskim.

Przy kościele powstał diakonat żeński, sierociniec oraz liczne stowarzyszenia, jak Bratnia Pomoc Gustawa Adolfa.

W 1880 roku na wieży kościoła umieszczono zegar.

W 1893 roku po śmierci pastora Gustawa Kuhna, jego następcą został Wilhelm Weiss.

13. Opis (sytuacja, materiał i konstrukcja, rzut, bryła, elewacje, wnętrze, wyposażenie, instalacje)

Sytuacja - kościół usytuowany w centrum miasta, na południe od torów kolejowych. Kościół wolno stojący, o układzie osi podłużnej północ-południe, prezbiterium od północy, znajdujący się na działce wyznaczonej ogrodzeniem z metalowymi przesłami na podmurówce, z murowanymi słupkami wyznaczającymi przesłami. W sąsiedztwie kościoła znajduje się plebania. Obejście wokół kościoła betonowe, przy plebanii kostka brukowa. Wokół kościoła trawnik. Od frontu kościół dostępny z ulicy.

Konstrukcja, materiał, technika - kościół murowany z czerwonej cegły klinkierowej, detale z kształtek ceramicznych, cokół kamienny z ciosów z piaskowca. Wnętrze otynkowane

Stropy, sklepienia - pod i nad emporami - drewniane stropy belkowo-kasetonowe; nad nawą główną drewniana - częściowo otwarta więźba dachowa, dwuspadowa, między zdwojonymi belkami drewniane kasetony; prezbiterium - kryte konchą; w części centralnej przedsionka - sklepienie krzyżowo-żebrowe

Więźba dachowa - częściowo otwarta, drewniana, o konstrukcji ramownicowej

Pokrycie dachu - dach kryty blachą cynkową płaską kładzioną na rombek stojący - nad nawami oraz na rombek leżący - w iglicy

Podłogi, posadzki - w nawie i w prezbiterium - posadzka ceramiczna, czarno-beżowa szachownica; w zakrystii - posadzka ceramiczna w kolorze ceglanym; w przedsionku od południa - wylewka betonowa po bokach oraz płytki ceramiczne centralnie; na emporach - podłoga drewniana (deski)

Schody - schody wewnętrzne - schody na emporę - jednobiegowe, drewniane, z zakrętami, z drewnianą balustradą w formie tralek; schody na wieżę - drewniane, drabiniaste; schody na ambonę - jednobiegowe, murowane, z drewnianymi stopnicami, balustrada pełna, drewniana; schody w prezbiterium - jednobiegowe, obłożone marmurem; schody zewnętrzne - schody od południa - jednobiegowe, granitowe; schody od zachodu - jednobiegowe, betonowe, z pełną murowaną balustradą; schody od północy do zakrystii - jednobiegowe, betonowe, z metalową balustradą

Drzwi - drzwi zewnętrzne - drzwi od południa - podwójne drzwi dwuskrzydłowe, drewniane, o konstrukcji ramowo-płycinowej, od zewnątrz obite deskami w układzie pionowym prostokątne, z nadświetłem zamkniętym lukiem pełnym (w nadświetle dekoracja maswerkowa w formie rozety wpisanej w okrąg - nadświetle wypełnione witrażem); drzwi na dekoracyjnych zawiasach pasowych; zamek skrzynkowy; drzwi do zakrystii - drewniane, jednoskrzydłowe, o konstrukcji ramowo-płycinowej, z nadświetłem zamkniętym lukiem pełnym; drzwi na zawiasach czopowych; drzwi wewnętrzne - drzwi z przedsionka od południa do nawy - centralne, drewniane, dwuskrzydłowe, o konstrukcji ramowo-płycinowej, prostokątne, na zawiasach czopowych; drzwi boczne - zamknięte lukiem pełnym; drzwi w zakrystii - jednoskrzydłowe, drewniane, o konstrukcji ramowo-płycinowej, prostokątne, na zawiasach czopowych; drzwi do piwnicy - drewniane, jednoskrzydłowe, o konstrukcji ramowo-płycinowej, prostokątne, na zawiasach czopowych; drzwi na chór - drewniane, jednoskrzydłowe, o konstrukcji ramowo-płycinowej, zamknięte lukiem pełnym, drzwi na zawiasach czopowych; drzwi w wieży - jednoskrzydłowe, drewniane, o konstrukcji deskowo-szpongowej, z zamkiem skrzynkowym, zamknięte lukiem pełnym, na zawiasach hakowych

Okna - w górnym i dolnym poziomie w stałych metalowych ramiakach, zamknięte lukiem pełnym, witrażowe (witraże typu geometrycznego)

Rzut - kościół na rzucie prostokąta, trójnawowy, z węższym prezbiterium w formie absydy. Przy prezbiterium od zachodu mała prostokątna zakrystia. Od południa na osi kościoła - kwadratowa wieża, nieznacznie wysunięta ryzalitowo z masywu południowego, po bokach wieży klatki schodowe z wejściami na emporę

Bryła - zwarta z dominującą wieżą od południa. Kościół częściowo podpiwniczony; wieża czterokondygnacyjna. Kościół kryty dachem dwuspadowym, wieża kryta iglicą ośmiopoliową, prezbiterium kryte półstożkiem, zakrystia dachem pulpitowym

- ciąg dalszy opisu obiektu na załączniku nr 1 -

<p>14. Kubatura</p> <p>10500 m³</p>	<p>15. Powierzchnia użytkowa</p> <p>530 m²</p>	<p>16. Przeznaczenie pierwotne</p> <p>sakralne</p>	<p>17. Użytkowanie obecne</p> <p>sakralne</p>
<p>18. Prace budowlane i konserwatorskie, ich przebieg i dokumentacja</p> <ul style="list-style-type: none"> w latach osiemdziesiątych wykonano remont kapitalny kościoła, obejmujący: <ul style="list-style-type: none"> wykonanie nowego pokrycia dachu i wieży wymalowanie wnętrza kościoła i ławek odrestaurowanie organów zlikwidowanie obicia ołtarza z 1934 roku zainstalowanie ogrzewania gazowego wymianę instalacji elektrycznej, nagłośnienie, oświetlenie i zelektryfikowanie dzwonów 		<p>19. Stan zachowania (fundamenty, ściany zewnętrzne, ściany wewnętrzne, sklepienia, stropy, konstrukcje dachowe, pokrycie dachu, wyposażenie i instalacje)</p> <ul style="list-style-type: none"> Fundamenty - stan dobry Ściany zewnętrzne i wewnętrzne - stan dobry Stropy, sklepienia - stan dobry Konstrukcje dachowe - stan dobry Pokrycie dachu - stan dobry Wyposażenie i instalacje - stan dobry 	
		<p>20. Najpilniejsze postulaty konserwatorskie</p> <ul style="list-style-type: none"> Konieczna konserwacja uszkodzonych witraży 	

21. Akta archiwalne (rodzaj akt, numery i miejsce przechowywania)

- Akta budowlane w Archiwum Wydziału Architektury Urzędu Miejskiego w Zabrzu
- Karta kodowa w Archiwum Wojewódzkiego Konserwatora Zabytków w Katowicach
- Kronika parafii w parafii ewangelickiej w Zabrzu

22. Bibliografia

- *Evangelisches Kirchenblatt für Schlesien* [w:] Jahrg. Nr 1/1928
- R. Glowig, 100 Jahre evang. Friedenskirche in Hindenburg [w:] *Hindenburg Heimatbrief* Nr 20/1974
- O. Hoffmann, *Geschichte der Evangelischen Kirchengemeinde Hindenburg OS Festchrift zum Goldenen Jubiläum der Friedenskirche in Hindenburg OS*, 1924
- T. Jurok, *Ein Kirchenjubiläum in der Heimastadt* [w:] *Hindenburg Heimatbrief* Nr 12/1959
- J. Knossalla, *Geschichte der Stadt Hindenburg OS*, Kattowitz 1929
- P. Nadolski, *Zabrze wczoraj. Hindenburg gestern*, Gliwice 1995
- *Silesia Sacra. Geschichte der evangelische Kirchengemeinde Hindenburg OS zum 50 jh.*, 1924
- *Silesia Sacra - Historisch-statistisches Handbuch über das evangelische Schlesien*, Neubearbeitung 1953

23. Źródła ikonograficzne i fotografia (rodzaj, miejsce przechowywania, sygnatury)

- Dokumentacja fotograficzna z początku XX wieku w zbiorach Muzeum Miejskiego w Zabrzu

24. Uwagi różne

25. Opracował

tekst	mgr Magdalena Łabuz	listopad 1998 roku
plany, rysunki	arch. Stanisław Łabuz	listopad 1998 roku
zdjęcia, fotografie	mgr Magdalena Łabuz	listopad 1998 roku
miejsca przechowywania negatywów	zbiory prywatne	

Karta po wypełnieniu podlega ochronie na podstawie przepisu prawa autorskiego.

26. Adnotacje o inspekcjach, informacje o zmianach (daty, imiona i nazwiska wypełniających)

27. Załączniki

4 wkładki

1. <i>Miejscowość</i> Z A B R Z E	2. <i>Obiekt</i> KOŚCIÓŁ PARAFIALNY EWANGELICKO-AUGSBURSKI POD WEZWANIEM POKOJU	3. <i>Zawartość wkładki</i> Ciąg dalszy punktu 12 - historia obiektu Ciąg dalszy punktu 13 - opis obiektu
---	---	---

Ciąg dalszy punktu 12 - historia obiektu

W 1897 roku w kościele zainstalowano centralne ogrzewanie oraz na ołtarzu umieszczono obraz *Chrystus w Ogrodzie Getesmani* malarza Maxa Werse. Do kościoła wprowadzono również oświetlenie elektryczne.

W 1908 roku do użytku oddano salę konfirmacyjną.

1918 roku zlikwidowano nabożeństwa w języku polskim.

W 1913 roku parafię opuścił pastor Hoffmann, jego miejsce zajął ksiądz Hermann Fiesler, który sprawował swoją funkcję do 1943 roku.

Stan majątkowy w okresie międzywojennym obejmował:

- kościół Pokoju przy obecnej ulicy Marcina Lutra
- plebanię przy obecnej ulicy Klimasa
- przedszkole przy obecnej ulicy Floriana
- kościół Luizy przy obecnej ulicy Lompy
- plebanię przy obecnej ulicy Wolności
- kościół z Klusbergu /w Mikulczycach/.

Zachowany jest projekt z 1934 roku wyłożenia dojścia do kościoła od ulicy Lutra mozaiką (prawdopodobnie nie zrealizowany).

W 1938 roku przeprowadzony został remont iglic wież według projektu Georga Schmidta.

W latach 1943-1945 pastorem parafii był ksiądz Zimmer.

Jesienią 1945 roku do Zabrza przybył ksiądz [REDAKTOWANE], który w latach osiemdziesiątych przeprowadził generalny remont kościoła, w czasie którego wykonano nowe pokrycie dachu i wieży kościoła, wymalowano wnętrza i ławki oraz odrestaurowano organy. Zlikwidowano również obicie ołtarza z 1934, zainstalowano ogrzewanie gazowe, wymieniono instalację elektryczną, nagłośnienie i oświetlenie oraz zelektryzowano dzwony.

Kościół wzniesiony w stylu neoromańskim.

Ciąg dalszy punktu 13 - opis obiektu

Elewacje - z kamiennym cokołem, naroża ujęte w ceglane lizeny.

Elewacja wschodnia - sześciosiowa; okna w rozglifionych ościeżach dwuuskokowych, zamkniętych lukiem pełnym; w zwieńczeniu ceglany gzyms z fryzem w formie konsolek

Elewacja zachodnia - siedmioosiowa, w tym sześć osi nawy i jedna oś parterowej zakrystii. Wejście na osi zakrystii i na pierwszej osi nawy. Nad wejściem do nawy wtórny daszek blaszany. Okna w rozglifionych ościeżach dwuuskokowych, zamkniętych lukiem pełnym; w zwieńczeniu ceglany gzyms z fryzem w formie konsolek

Elewacja południowa - frontowa - trójosiowa, symetryczna, z wieżą wtopioną w masyw południowy, ryzalitowo wysuniętą przed lico. Wieża czterokondygnacyjna (kondygnacje wydzielone ceglanymi gzymsami); nad pierwszą i trzecią kondygnacją gzymsy z okapikami obłożonymi blachą. Nad trzecią kondygnacją fryzy arkadkowe. Naroża wieży ujęte w ceglane lizeny. Na osi środkowej wieży portal zwieńczony trójkątnym szczytem, z okrągłą blendą pośrodku, powyżej w dwóch następnych kondygnacjach okienka zamknięte lukiem pełnym, powyżej okna zdwojone o charakterze biforyjnym. Nad nimi w szczycie zegar. Po bokach wieży wejścia boczne. Nad nimi dwie blendy okienne zamknięte lukiem pełnym. W zwieńczeniu ceglany gzyms z fryzem arkadkowym.

Elewacja północna - z trójosiową centralną absydą; na lewo od absydy w parterze mała blenda okienna zamknięta lukiem pełnym. Na prawo od absydy dobudowana parterowa jednooskowa zakrystia. Naroża zakrystii ujęte w ceglane lizeny, w zwieńczeniu ceglany gzyms w formie konsolek; wydzielony ceglany cokół; w zwieńczeniu absydy ceglany gzyms z fryzem w formie konsolek. W trójkątnym szczycie nawy ceglany gzyms z fryzem arkadkowym

Wnętrze - kościół trójnawowy, pięcioprzęsłowy. Nawy wydzielone drewnianymi filarami, ujętymi po bokach w półkolumnienki. Nad nawami bocznymi i od południa empory. Empory boczne otwarte do nawy arkadami zamkniętymi łukiem pełnym (po pięć arkad z każdej strony). Empory boczne i empora organowa z pełną balustradą drewnianą o konstrukcji ramowo-płycinowej (płyciny kwadratowe). Parapet empory organowej wysunięty w części środkowej ku nawie; część wysunięta ujęta w pilastry. Empora organowa wsparta na drewnianych filarach. Absyda prezbiterium niższa i węższa, wydzielona od nawy łukiem tęczowym pełnym; łuk ujęty w szeroką profilowaną listwę, wsparty na dwóch przysściennych filarach

Wystrój - z końca XIX wieku, skromny, obejmuje ołtarz główny, ambonę, chrzcielnicę, organy i witraże (częściowo uszkodzone)

Instalacje - elektryczna, centralnego ogrzewania, gazowa, nagłaśniająca i odgromowa

Kartę założyła mgr Magdalena Łabuz

1. Miejscowość
Z A B R Z E

2. Obiekt
KOŚCIÓŁ PARAFIALNY EWANGELICKO-AUGSBURSKI POD WEZWANIEM POKOJU

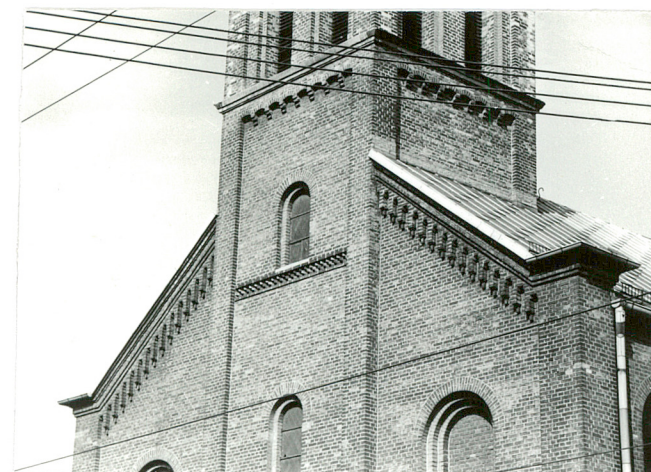
3. Zawartość wkładki
Zdjęcia



4



5



6



7



8

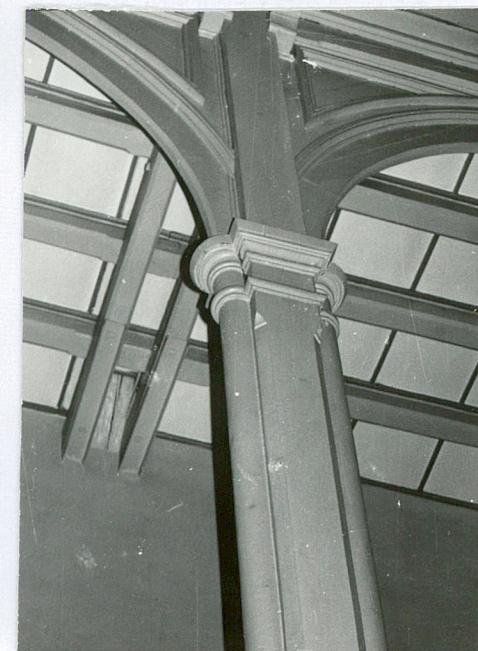
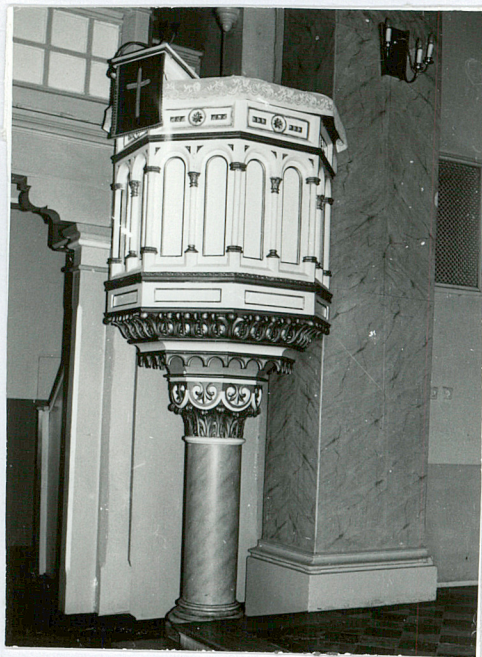


9

4 - Widok ogólny
7 - Wnętrze - widok prezbiterium

5 - Elewacja boczna
8 - Wnętrze - widok na prospekt organowy

6 - Wieża - detale
9 - Strop



10



11



12



13

- 10 - Ambona
- 11 - Chrzcielnica
- 12 - Widok na empore
- 13 - Detale - filar
- 14 - Organy
- 15 - Witraż
- 16 - Balustrada schodów

14

15

16

1. Miejscowość
Z A B R Z E

2. Obiekt
KOŚCIÓŁ PARAFIALNY EWANGELICKO-AUGSBURSKI POD WEZWANIEM POKOJU

3. Zawartość wkładki

Zdjęcia



17



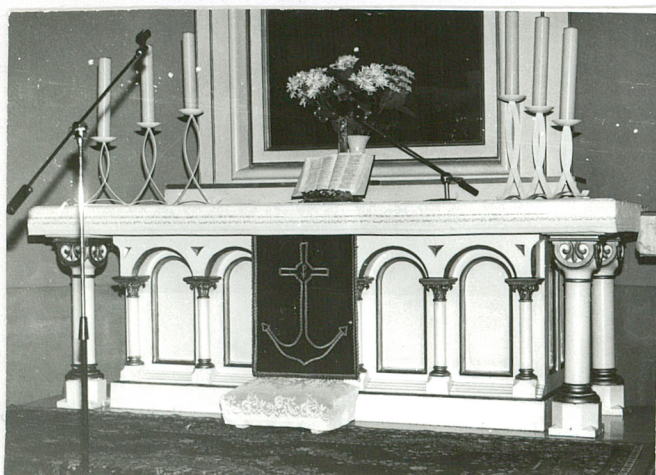
18



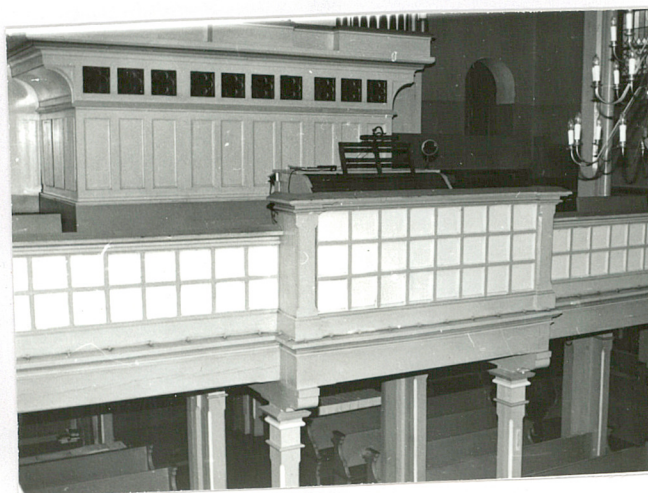
19



20



21



22

- 17 - Widok na prezbiterium
- 18 - Drzwi wejściowe
- 19 - Drzwi wejściowe
- 20 - Drzwi wejściowe
- 21 - Ołtarz - fragment
- 22 - Balustrada empory organowej



23



24



25



26

- 23 - Prezbiterium
- 24 - Wieża
- 25 - Filar
- 26 - Tablica pamiątkowa
- 27 - Drzwi we wnętrzu
- 28 - Witraż
- 29 - Strop

27

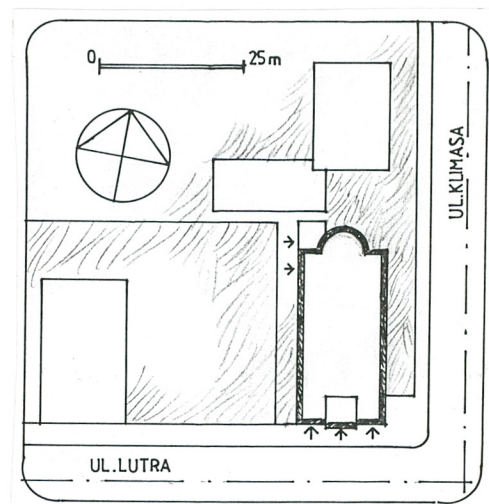
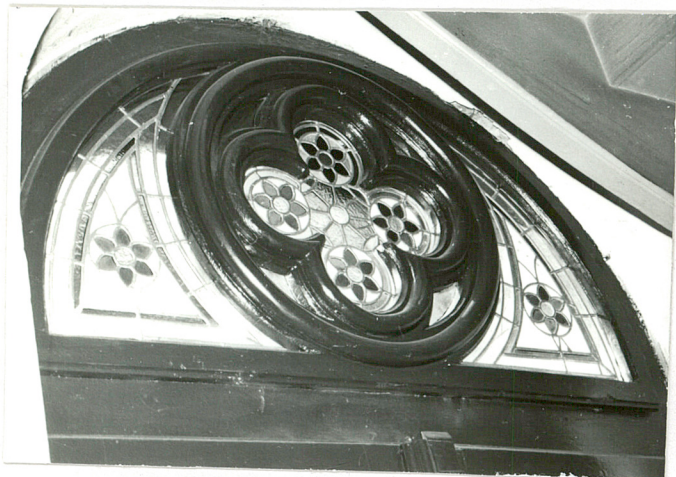
28

29

1. Miejscowość
Z A B R Z E

2. Obiekt
KOŚCIÓŁ PARAFIALNY EWANGELICKO-AUGSBURSKI POD WEZWANIEM POKOJU

3. Zawartość wkładki
Zdjęcia , sytuacja , kserokopie zdjęć archiwalnych



30

32



- 30 - Witraż w nadświetlu drzwi
- 31 - Łuk tęczy
- 32 - Sytuacja

