

OŚRODEK DOKUMENTACJI
ZABYTEKÓW w WARSZAWIE

KARTA EWIDENCYJNA ZABYTEKÓW
ARCHITEKTURY I BUDOWNICTWA

A B C D E F G H I J K L Ł M N O P R S T U V W X Y Z

Nr

ŚLĄSKIE

1. Obiekt

GOSPODA

ob. DOM KULTURY " STRZECHA "

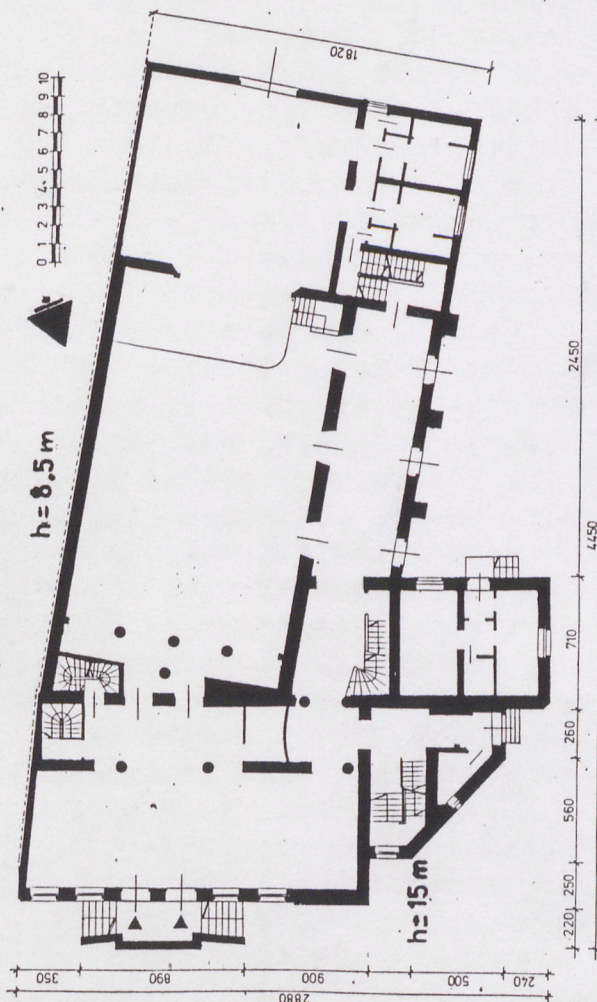
2. Czas powstania

1.80/90 XIXw.

3. Miejscowość

RACIBÓRZ

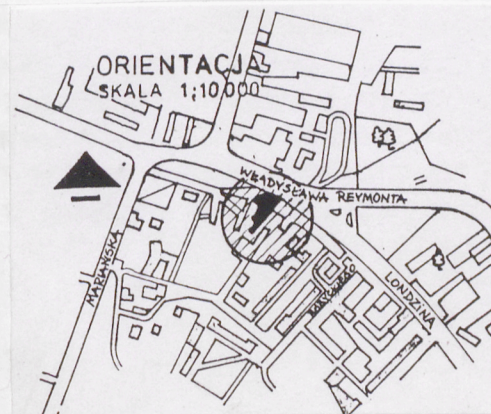
11. Zdjęcie rzut przekrój sytuacja orientacyjna



Rzut I kondygnacji



Widok obiektu od ul. Wł. Reymonta



4. Adres

ul. Londzina 38

nr hipoteczny

5. Przynależność administracyjna

województwo katowickie

gmina pow. Racibórz

6. Poprzednie nazwy miejscowości

Ratibor

7. Przynależność administracyjna 1.IV.1975 r.

województwo opolskie

powiat Racibórz

8. Właściciel i jego adres

Gmina Miasta Racibórz
ul. Batorego 6
47-400 Racibórz

9. Użytkownik i jego adres

Dom Kultury "Strzecha"
ul. Londzina 38
47-400 Racibórz

10. Rejestr zabytków

Obiekt wpisany do rejestru

Nr A/1568/94 data 30.12.1994r.

12. Autorzy, historia obiektu, określenie stylu

Obiekt powstał pod koniec XIX w. Pierwotnie pełnił funkcję oberży z dużym ogrodem, zajazdem na konie, bryczki i salą widowiskową. W 1909r. Spółka budowlana w Raciborzu wykupiła obiekt i zorganizowała w nim Dom Narodowy "Strzecha". Otwarty 24.09.1911r. ośrodek polski w niemieckim Raciborzu mieścił liczne organizacje i instytucje grupujące mniejszość polską, m.in.: teatr i bibliotekę polską, Towarzystwo Polsko-Górnośląskie, Towarzystwo "Sokół", Towarzystwo Śpiewu "Słownik". Od 1923r. mieścił się tu także Związek Polaków w Niemczech. W czasie II Wojny światowej zniszczono obiekt; spłonęły wnętrza, stropy, dachy. Ocalały jedynie ściany. Odbudowywany ze zniszczeń wojennych i rozbudowywany w latach 1955-1958. Ostatecznie 21.09.1958r. otwarty ponownie jako "Dom Kultury "Strzecha". W 1972r. przebudowano salę widowiskową i powiększono budynek sceny. Obecnie trwa modernizacja obiektu. Obiekt o charakterze eklektycznym, z urzyciem form neorenesansowych i neobarokowych/.

13. Opis (sytuacja, materiał i konstrukcja, rzut, bryła, elewacje, wnętrze wyposażenie instalacje)

sytuacja: obiekt znajduje się po pd. stronie ul. Londzina, na pd. od kościoła św. Mikołaja. Usytuowany w linii zabudowy, na ogrodzonej działce /ogrodzenie betonowe i metalowe od ul. /, graniczącej od pd.-zach. z ogródkami działkowymi. W obrębie działki znajduje się także amfiteatr; materiał, konstrukcja, technika: ob. murowany z cegły, w cokole-okładzina kamienna, obramienia okienne el. frontowej-sztuczny kamień; stropy- betonowe, jedynie nad salą widowiskową strop drewniany, kasetonowy, podwieszany; dachy- budynek sceny i korpusu gł.-strop podach, nad salą widowni więźba dachowa drewniana-jętkowo-stolcowa; dachy kryte papą, nad sceną-blacha ocynkowana; podłogi i posadzki: lastriko, klepka drewniana, płytki ceramiczne, wylewka cementowa, drewniana, tworzywa syntetyczne; schody-murowane, betonowe: w bud. sceny i głównej klatce schodowej korpusu- dwubiegowe z podestami z metalowymi balustradami/wtórne/, pozostałe wewnętrzne- jednobiegowe, łamane z zakrętami, kręcone z próżnią wydłużoną, półkręcone z próżnią oraz zewnętrzne wejściowe-proste, zespolone z kamiennymi stopniami i balustradą murowaną z kamienną okładziną; stolarka okienna-okna skrzynkowe, dwudzielne z uchylnym nadświetleniem, drewniana, jedynie w budynku sceny-plastikowe o takich samych podziałach; otwory okienne-prostokątne, w el. front. i bocznej budynku sceny zamknięte ż. pełnym; stolarka drzwiowa drewniana-drzwi zewnętrzne dwuskrzydłowe, czteropłycinowe z przeszklonymi górnymi płycinami i przeszklonym uchylnym nadświetlem/ż. pełny/, drzwi wewnętrzne-drewniane, płycinowe, jednoskrzydłowe i dwuskrzydł. obite tapicerką /sala widowiskowa/, także szklane w plastikowej ramie; rzut: nieregularny, zbliżony do prostokąta/nieco skrzywionego ku pd.-zach./, poszerzony o frg. zbliżony do trójkąta/pn.-zach./; bryła: ob. podpiwniczony /z wyjątkiem sali widowiskowej/. W bryle wyodrębnione 3 części: frontowa, 3-kondygnacyjna, na parterze mieszcząca hall, foyer oraz zaplecze administr. i sale prób w wyższych kondygnacjach; 2-kondygn. bryła sali widowiskowej i 3-kondygn. budynek mieszczący scenę; od tyłu dobudówka parterowa-garaż. Wszystkie części kryte dachami jednospadowymi, /mały kąt nach./ elewacje: el. frontowa/pn./-8-osiowa, asymetryczna, artykulacja pozioma podkreślona gzymsami kordonowymi, koronującym i zróżnicowaną dekoracją: cokół-okładzina kamienna, 1.kondygn.-boniowanie, 2.kondygn.-porte-fenêtre/pilastry jońskie dźwigają belkowanie z fryzem o motywach floralnych, zwieńczone półkolistym szczytem/, 3.kondygn. okna prostokątne, bez dekoracji. El. zwieńczona niską attyką; w 7. osi neon z napisem-Strzecha/2-3 kondygn./, w przyziemiu w 2-5 osi schody zewnętrzne; w 3-4 osi gł. drzwi wejściowe; 7. oś-płytki ryzalit /w przyziemiu brak okna-wtórnie/; 8. oś nieco cofnięta, w niej kwadratowe okienka klatki schodowej. Prawa część el. cofa się pod kątem 45°-ta część ślepa, jedynie wąskie okienka toalet oraz boniowanie w 1.kondygnacji.

c.d. opisu-wkładka

<p>14. Kubatura</p> <p>11 334 m³</p>	<p>15. Powierzchnia użytkowa</p> <p>2 336 m²</p>	<p>16. Przeznaczenie pierwotne</p> <p>gospoda, obiekt pełnił funkcje gastronomiczne-usługi</p>	<p>17. Użytkowanie obecne</p> <p>obiekt użytkowany na cele kulturalno - oświatowe</p>
<p>18. Prace budowlane i konserwatorskie, ich przebieg i dokumentacja</p> <ul style="list-style-type: none"> - odbudowa po zniszczeniach II Wojny światowej 1955-'58 - przebudowa sali widowiskowej 1972 r.-dokumentacja w Domu Kultury "Strzecha" - modernizacja wnętrz - od 1994r. do dziś - dokumentacja w Domu Kultury "Strzecha" 		<p>19. Stan zachowania (fundamenty, ściany zewnętrzne, ściany wewnętrzne, sklepienia, stropy, konstrukcje dachowe, pokrycie dachu, wyposażenie i instalacje)</p> <p>fundamenty- stan dobry, ściany zewnętrzne-zniszczone powłoki malarskie, ściany wewnętrzne-stan dobry, strop nad salą widowni-stała kontrola z/wg na możliwe ugięcie; konstrukcje dachowe, pokrycie dachu, wyposażenie - stan dobry, instalacje - stan dobry.</p> <p>20. Najpilniejsze postulaty konserwatorskie</p> <ol style="list-style-type: none"> 1 . malowanie elewacji, zmiana kolorystyki, 2 . usunięcie neonu z elewacji frontowej, 3 . stolarka okienna wypaczona- docelowo wymiana, dopuszczalna plastikowa z zachowaniem podziałów, 4 . stała kontrola stropu nad salą widowiskową. 	

21. Akta archiwalne (rodzaj akt, numer i miejsce przechowywania)

Inwentaryzacja architektoniczno-budowlana domu kultury "Strzecha", 1994r.
 Projekt modernizacji części wewnętrznej budynku domu kultury "Strzecha", 1995r.
 Projekt techniczny częściowej zmiany funkcji pomieszczeń domu kultury "Strzecha", 1995r.

22. Bibliografia

- 1- 1911-1971 60-lecie raciborskiej Strzechy, Racibórz 1972 r.
- 2- Między spiżem a kamieniem, Racibórz 1986r.

23. Źródła ikonograficzne i fotografia (rodzaj, miejsce przechowywania, sygnatury)

Fotografie obiektu zniszczonego po II Wojnie światowej znajdują się u dyrektora instytucji. Także obiektu w trakcie odbudowy, udokumentowany na fotografiach, znajduje się w zbiorach tej instytucji.

24. Uwagi różne

25. Opracował

tekst Elżbieta Debowska październik 1996r.
imię, nazwisko, data, podpis
 plany, rysunki jak wyżej
imię, nazwisko, data, podpis
 zdjęcia, fotogr. jak wyżej
imię, nazwisko, data, podpis
 miejsca przechowywania negatywów u autorki

Karta po wypełnieniu podlega ochronie na podstawie przepisu prawa autorskiego.

26. Adnotacje o inspekcjach, informacje o zmianach (daty, imiona i nazwiska wypełniających)

27. Załączniki

wkładka nr 1

1. Miejscowość

RACIBÓRZ

2. Obiekt (nazwa jak w karcie)

GOSPODA

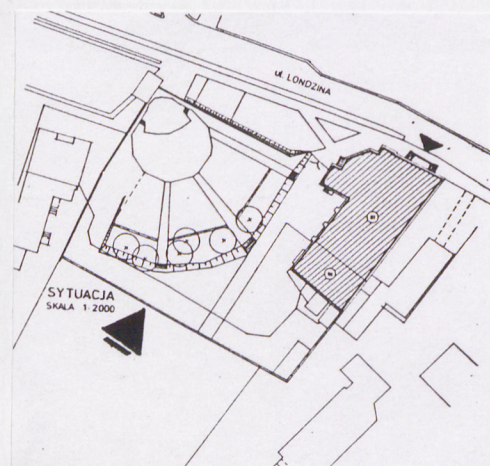
ob.Dom Kultury

3. Zawartość wkładki (nazwa obiektu lub materiału uzupełniającego)

c.d. opisu, sytuacja , fotografie

el.tylna/pd./korpusu- 3-osiowa, otwory drzwiowe i okienne- prostokątne, w 1.osi przyziemia-wejście poprzedzone schodkami, w 3.osi dostawiona 2-kondygn. sala widowni; el.boczna /zach./-zróznicowana: korpus-2-osiowy, 1.oś-drzwi wejściowe, powyżej okna; 2.oś-okno w parterze; el.boczna sali widowiskowej- 3-osiowa/w osiach-okna i drzwi zamknięte 1.pełnym/ między osiami-boniowane pilastry; el.boczna b.sceny -2-osiowa, asymetryczna, otwory okienne-prostokątne, w opaskach okien lnych; el.pn. budynku sceny- 2-osiowa/3.kondygn./poniżej- dostawiona bryła b widowni; el.pd.budynku sceny- 2-Osiowa, asymetryczna, w 1.osi-prostokątne okna, 2.oś-wrota z poprzedzającą je rampą, w cokole okna piwnic; wnętrza: hall wejściowy foyer, 2-kondygn. sala widowni z galerią w jej pn. części, 3-kondygn. scena scena z zapleczem w trzech kondygn.,; wyposażenie: nad salą widowiskową-drewniany, płycinowy strop podwieszany; instalacje: co, gazowa, elektryczna, wod.-kan.

1.



1 Elewacja frontowa /pn./

2 Elewacja boczna /wsch./

Elżbieta Dębowska 10.1996r.

Wkładkę założył:

(imię, nazwisko, data)

Miejsce przechowywania negatywów:

u autorki

2.





3.



4.



5.



6.

- 3 Elewacja tylna korpusu /pd./
- 4 Elewacja tylna b. sceny /pd./
- 5 Wieżba dachowa - sala widowni
- 6 Otoczenie obiektu; amfiteatr