

OŚRODEK DOKUMENTACJI  
ZABYTKÓW W WARSZAWIE  
KARTA EWIDENCYJNA ZABYTKÓW  
ARCHITEKTURY I BUDOWNICTWA

A B C D E F G H I J K L M N O P R S T U V W X Y Z

Nr

ŚLĄSKIE

6000

1. Obiekt

506/3

OFICyna ZACHODNIA  
w zespole dworskim

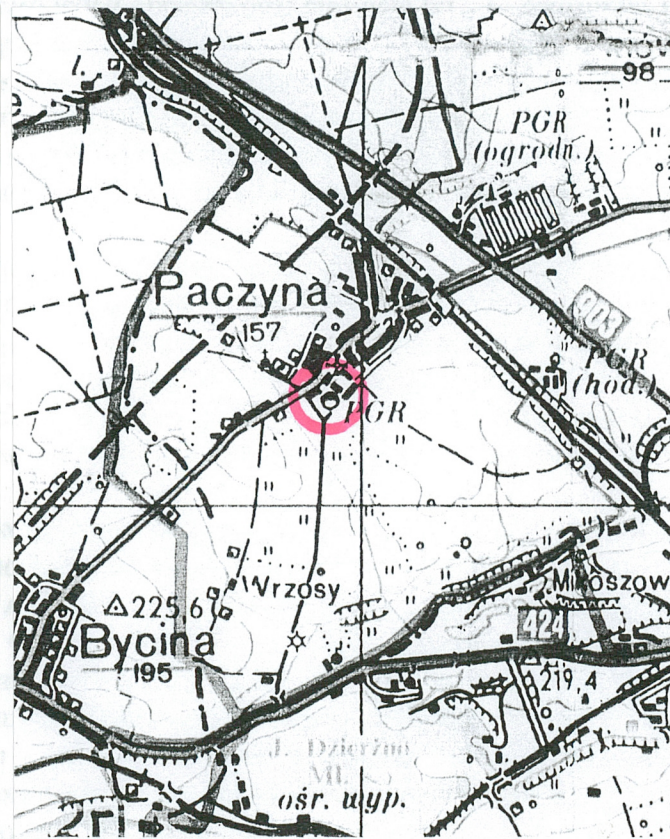
2. Czas powstania

1. poł. XIX w.

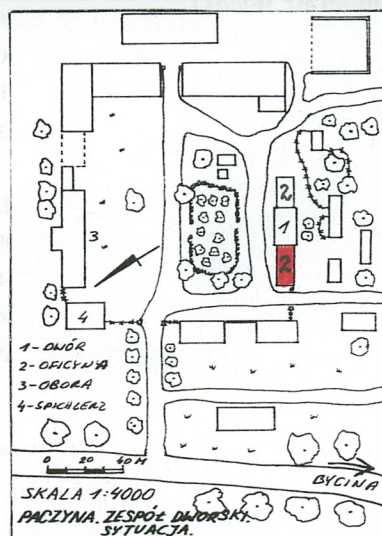
3. Miejscowość

PACZYNA

11. Zdjęcia, rzut, przekrój, sytuacja, orientacja



orientacja skala 1:25 000



4. Adres

Klasyfikacja  
ul. Wiejska 6

nr hipoteczny KW  
nr działki 31/17

5. Przynależność administracyjna

województwo śląskie  
powiat gliwicki  
gmina Toszek

6. Poprzednie nazwy miejscowości

Gross Patschin,  
od 1936r. Hartlingen

7. Przynależność administracyjna  
przed 31.12.1998 r.

województwo katowickie  
gmina Toszek

8. Właściciel i jego adres

Agencja Własności Rolnej Skarbu  
Państwa w Opolu, Opole, ul. 1 Maja

9. Użytkownik i jego adres

DANISH FARMING CONSULTANTS.  
Sp. z o.o. Ferma tuczu trzody chlewnej  
Rzeczyce, ul. Piaskowa 16

10. Rejestr zabytków

Nr A/298/60

data 7. 03.1960 r.



12. Autorzy, historia obiektu, określenie stylu

Oficina (prawdopodobnie dawna stajnia) dobudowana do zachodniej elewacji dworu po 1820 r., jest częścią zespołu dworskiego, położonego w dawnych dobrach toszecko-pyskowickich, należących do rodziny von Gaschin (Gaszyńskich) a od 1852 roku do radcy królewskiego Salomona Guradze i jego potomków (do 1922 r.).

W kon. XIX w. do zachodniej strony oficyny dobudowano dodatkowe pomieszczenie gospodarcze (w piwnicach dobudówki stropy Kleina).

Po II wojnie światowej w budynku znajdowały się mieszkania pracowników i stołówka PGR.

Obiekt pozostawał w użytkowaniu PGR do 1995 r.

Obecnie jest własnością Agencji Rolnej Skarbu Państwa.

**Obiekt wybudowany z użyciem form klasycystycznych.**

13. Opis (sytuacja, materiał i konstrukcja, rzut, bryła, elewacje, wnętrze, wyposażenie, instalacje)

**Sytuacja** : część zespołu dworskiego, położonego w pd części wsi Paczyna, ok. 100 m. na pd-wsch. od drogi wiodącej do Byciny, ok. 100 m. na pd od kościoła, na nieznacznym wzniesieniu, na terenie ogrodzonym częściowo stalową siatką; oficyna usytuowana w pd części zabudowań tworzących czworobok, dłuższym bokiem do dziedzińca, na pochylonym terenie, dobudowana do zachodniej elewacji dworu, ; od zachodu przylegające, niższe przybudówki gospodarcze.

**Materiał, konstrukcja, technika** : budynek murowany z cegły, otynkowany, obramienia otworów i gzymsy zewnętrzne w tynku; **sklepienia, stropy** - w sieni i pomieszczeniach wsch. - stropy drewniane, belkowe z tynkowanymi podsufitkami, w czterech pomieszczeniach na zach. od sieni - sklepienia żaglaste na gurtach; **więźba dachowa** - stolcowo - jętkowa; **pokrycie dachu** - kryty dachówką ceramiczną - karpiówką; **posadzki, podłogi** - posadzki cementowe w sieni i pomieszczeniach przesklepionych od pn, w pomieszczeniach wschodnich podłogi z desek przykryte wykładziną syntetyczną, w pomieszczeniach przesklepionych od pd - lastrico; **otwory - drzwiowe i okienne** - prostokątne, zewnętrzne w płaskich listwach tynkowych, okienne - wtórnie powiększone, w skrajnych oknach elewacji pd - wtórne kraty metalowe; stolarka okienna - wtórna, **okna** podwójne 2 i 3-skrzydłowe, okno pd na osi sieni - pojedyncze, 6-dzielne, z metalowymi szczeblinami; **drzwi** zewnętrzne 1-skrzydłowe, z 2-skrzydłowym, przeszklonym nadświetlem i centralną, prostokątną płyciną, drzwi wewnętrzne wtórne, drewniane.

**Rzut** : oficyna na rzucie prostokąta, dwutraktowa, z asymetrycznie biegnącą, wąską sienią do której wejście od strony pn; z sieni wejście do dwóch, komunikujących się ze sobą prostokątnych pomieszczeń wschodnich, z których pd wtórnie pomniejszone o lokalność w narożu; z sieni dostępne także pomieszczenia zachodnie - frontowe na rzucie wydłużonego prostokąta, , o osi prostopadłej do sieni, przekryte dwoma przesłami sklepień żaglastych na gurtach oraz dwa pomieszczenia od str pd połączone amfiladowo, każde przekryte pojedynczym sklepieniem żaglastym na gurtach; dostęp na poddasze poprzez właz w sieni; do elewacji zachodniej, od frontu przylegająca jednoprzestrzenna przybudówka głębokości równej szerokości pomieszczeń frontowych.

**Bryła** : budynek parterowy z poddaszem użytkowym, na wysokim cokole, o zwartej bryle, przykryty dachem naczółkowym; od zachodu przylegająca do elewacji niższa przybudówka, z osobnym dachem dwuspadowym.

**Elewacje** : **frontowa (pn)** - 4 - osiowa, łącząca się z 2 - osiową elewacją niższej przybudówki od zach., na cokole, na wysokości poddasza i w zwieńczeniu lekko profilowane w tynku, ciągle gzymsy, otwór drzwiowy prostokątny, umieszczony asymetrycznie, w ościeżach z uskokiem, zaakcentowany tak jak i okna płaską listwą tynkową; na prawo od wejścia dwa prostokątne otwory okienne, na lewo jeden - poszerzony; **elewacja pd** - 4 - osiowa na wysokim cokole, z poziomymi, ciągłymi gzymsami - na wysokości poddasza i w zwieńczeniu; okna prostokątne - w dwóch lewych skrajnych osiach jednakowej wielkości, w prawej skrajnej poszerzone, obok - wyżej umieszczone najmniejsze okno sieni; **elewacja boczna (zach.)** - przysłonięta przez przybudówki, w szczycie prostokątne, małe okno w prostej opasce.

**Wnętrze** : w pd pomieszczeniach sklepionych ślady polichromii (?) na gurtach i sklepieniu.

**Instalacje**: elektryczna, wodociągowa, odgromowa.



<p>14. Kubatura</p> <p>ok. 540 m<sup>3</sup></p>	<p>15. Powierzchnia użytkowa</p> <p>ok. 150 m.<sup>2</sup></p>	<p>16. Przeznaczenie pierwotne</p> <p>oficyna - budynek mieszkalno - gospodarczy</p>	<p>17. Użytkowanie obecne</p> <p>obiekt nieużytkowany</p>
<p>18. Prace budowlane i konserwatorskie, ich przebieg i dokumentacja</p> <p>po 1967 r. :</p> <ul style="list-style-type: none"> <li>- częściowa przebudowa wewnątrz, połączenie pomieszczeń sklepionych żaglasto od frontu w jedno większe,</li> <li>- zmiana wyglądu dachu - likwidacja wystawek, oraz powiek,</li> <li>- zmiana wyglądu otworów okiennych w dwóch zachodnich osiach skrajnych ( zlikwidowanie półkolistych zamknięć otworów), zlikwidowanie dwóch otworów okiennych w osiach wsch. frontu ( zastąpienie ich jednym poszerzonym otworem)</li> </ul> <p><u>brak dokumentacji w gminie, u właściciela i użytkownika</u></p>		<p>19. Stan zachowania (fundamenty, ściany zewnętrzne, ściany wewnętrzne, sklepienia, stropy, konstrukcje dachowe, pokrycie dachu, wyposażenie i instalacje)</p> <p>silne zawilgocenie murów w nieogrzewanym obiekcie, wewnątrz liczne wykwyty grzybów, stan tynków zewnętrznych i wewnętrznych bardzo zły ( duże ubytki ), przegniła stolarka okienna; obiekt nie zamknięty, brak oszklenia okien</p> <p>20. Najpilniejsze postulaty konserwatorskie</p> <ul style="list-style-type: none"> <li>- uporządkować wewnątrz i zabezpieczyć obiekt przed dostępem osób postronnych,</li> <li>- uzupełnić przeszklenie okien ,</li> <li>- osuszyć mury,</li> <li>- wymienić tynki, wprowadzić jednolitą stolarkę okienną,</li> <li>- uporządkować teren wokół obiektu, wprowadzić użytkownika</li> </ul>	



<p>21. Akta archiwalne (rodzaj akt, numery i miejsce przechowywania)</p> <ul style="list-style-type: none"><li>- „Zielona” karta obiektu - Gutowski M., Paczyna - dwór, 1959, w archiwum WKZ w Katowicach</li><li>- Karta informacyjna obiektu - Zespół dworsko - parkowy w Paczynie, wyk.Pracownia konserwatorska i projektowa „Akant” z Gliwic, 1995, w archiwum WKZ w Katowicach. ( <u>brak akt u właściciela, użytkownika i w gminie</u> )</li></ul>	<p>24. Uwagi różne</p> <p>25. Opracował</p> <table><tr><td>tekst</td><td>Anna Kwiecień, wrzesień - październik 2000 r..</td></tr><tr><td>plany, rysunki</td><td>Adam Kwiecień, wrzesień 2000 r.</td></tr><tr><td>zdjęcia, fotografie</td><td>Adam Kwiecień, wrzesień 2000 r.</td></tr><tr><td>miejsce przechowywania negatywów:</td><td>u autora</td></tr></table> <p>Karta po wypełnieniu podlega ochronie na podstawie przepisów prawa autorskiego.</p>	tekst	Anna Kwiecień, wrzesień - październik 2000 r..	plany, rysunki	Adam Kwiecień, wrzesień 2000 r.	zdjęcia, fotografie	Adam Kwiecień, wrzesień 2000 r.	miejsce przechowywania negatywów:	u autora
tekst	Anna Kwiecień, wrzesień - październik 2000 r..								
plany, rysunki	Adam Kwiecień, wrzesień 2000 r.								
zdjęcia, fotografie	Adam Kwiecień, wrzesień 2000 r.								
miejsce przechowywania negatywów:	u autora								
<p>22. Bibliografia</p> <ul style="list-style-type: none"><li>- Triest F., <i>Topographisches Handbuch von Oberschlesien</i>, Breslau, 1865, s.517.</li><li>- <i>Katalog Zabytków Sztuki w Polsce</i>, T.VI, z.5 ( powiat gliwicki ),Warszawa 1966, s.50.</li><li>- Respondowsk R., Rościszewski P., <i>Inwentaryzacja krajoznawcza województwa katowickiego, zeszyt 6 - Miasto i gmina Toszek</i>, wyd. Regionalna Pracownia Krajoznawcza PTTK, Katowice 1992, s.21.</li><li>- Chrzęszcz J., <i>Historia miast Pyskowice i Toszek</i>, ( tłum.oryg.z 1927 r.), Pyskowice 1994, s.119-121, 270, 274, 280, 294, 336.</li></ul>	<p>26. Adnotacje o inspekcjach, informacje o zmianach (daty, imiona i nazwiska wypełniających)</p>								
<p>23. Źródła ikonograficzne i fotografia (rodzaj, miejsce przechowywania, sygnatury)</p>	<p>27. Załączniki</p> <p>wkładki - szt. 2</p>								



## WKŁADKA DO KARTY EWIDENCYJNEJ ZABYTKÓW ARCHITEKTURY I BUDOWNICTWA

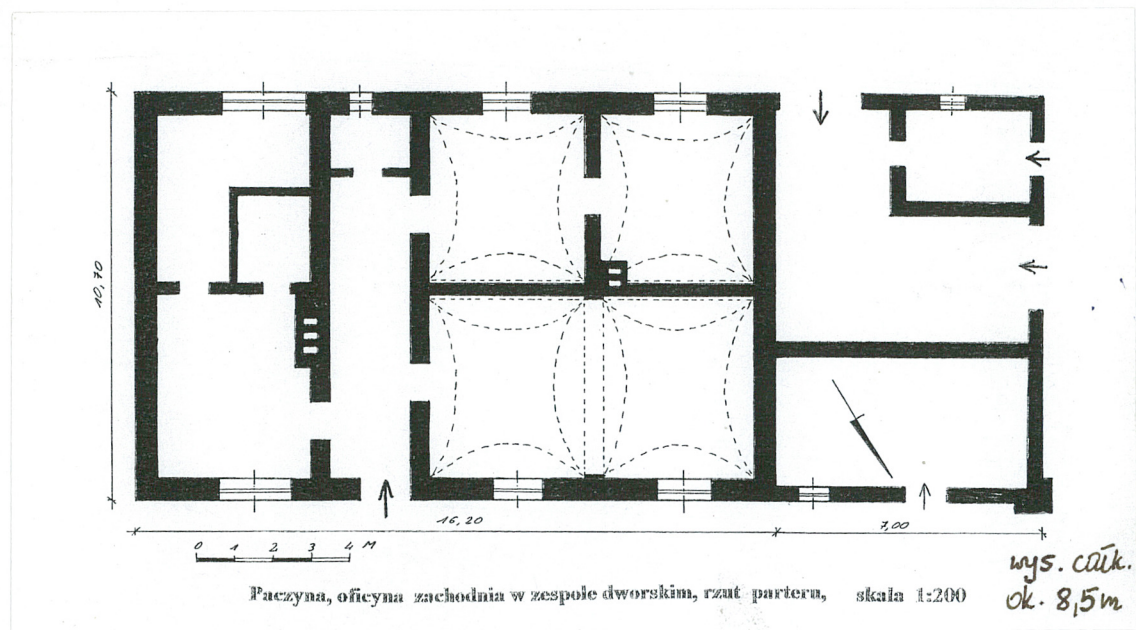
ZAŁĄCZNIK NR 1

1. Miejscowość

2. Obiekt

3. Zawartość wkładki

PACZYNA

OFICyna ZACHODNIA  
w zespole dworskimrzut  
fotografie - szt. 5Paczyna, oficyna zachodnia w zespole dworskim,  
widok elewacji pd





Paczyna, oficyna zachodnia w zespole dworskim,  
widok na elewację boczną ( zach. ) z przybudówką



Paczyna, oficyna zachodnia w zespole dworskim,  
frag.pomieszczenia zach.od frontu



Paczyna, oficyna zachodnia w zespole dworskim,  
frag.sklepienia w pomieszczeniu zach



Paczyna, oficyna zachodnia w zespole dworskim,  
fragment więźby dachowej



1. Miejscowość

2. Obiekt

3. Zawartość wkładki

PACZYNA

OFICyna ZACHODNIA  
w zespole dworskim

fotografie - szt. 3



Paczyna, oficyna zachodnia w zespole dworskim,  
wejście w elewacji frontowej (pn )



Paczyna, oficyna zachodnia w zespole dworskim,  
frag. sklepionego pomieszczenia zach.



Paczyna, oficyna zachodnia w zespole dworskim,  
sklepione pomieszczenie zach., frag. polichromii ( ? )