

A	B	C	D	E	F	G	H	I	J	K	L	Ł	M	N	O	P	R	S	T	U	V	W	X	Y	Z
---	---	---	---	---	---	---	---	---	---	---	---	---	---	---	---	---	---	---	---	---	---	---	---	---	---

Nr

1. Obiekt

KAMIENICA

2. Czas powstania

1897 - 1909

3. Miejscowość

RACIBÓRZ

11. Zdjęcie rzut/przekrój/sytuacja/orientacja

4. Adres

RACIBÓRZ
ulica Londzina 10

nr hipoteczny

Księga Wieczysta [REDACTED]
Działka 1160 / 173

5. Przynależność administracyjna

województwo	śląskie
powiat	Racibórz
gmina	Racibórz

6. Poprzednie nazwy miejscowości

Ratibor

7. Przynależność administracyjna przed 31 grudnia 1998 r.

Województwo	katowickie
-------------	------------

8. Właściciel i jego adres

Gmina Miasta Raciborza
47-400 Racibórz, ul. Stefana Batorego 6

9. Użytkownik i jego adres

- Prezydent Miasta Racibórz
- [REDACTED]
- [REDACTED]
- [REDACTED]

Opis – wkładka nr 1

10. Rejestr zabytków

Nr	A/1451/91
data	30.XII.1991



Fot. 1. Widok ogólny budynku.



Orientacja, skala 1:19 000

12. Autorzy, historia obiektu, określenie stylu

Kamienica przy ul. Londzina 10 zbudowana została w 1897 r. przy ówczesnej ulicy Grosse Vorstadt (Wielkie Przedmieście), w rejonie dawnego Wielkiego Przedmieścia usytuowanego poza murami miejskimi Raciborza, w sąsiedztwie Bramy Wielkiej, zwanej też Zachodnią. Budynek w stylu historyzmu z elementami neorenesansu. Autor projektu nie jest znany. W 1909 r. na przedłużeniu pierzei ulicy Stalmacha, kamienicę rozbudowano o oficynę z elewacją frontową w stylu secesji. Autor tego projektu również nie jest znany. Prawdopodobnie tzw. oficyna powstała jako osobna kamienica, w wyniku zabudowania pierwotnego wjazdu między budynkami (ob. Londzina 10 i Stalmacha 4). Wejścia do poszczególnych mieszkań w oficynie umieszczone są z podestów schodów klatki schodowej kamienicy krótkimi, doprowadzającymi schodami jednobiegowymi.

13. Opis (sytuacja, materiał i konstrukcja, rzut, bryła, elewacje, wnętrze, wyposażenie, instalacje)

Sytuacja – Usytuowana na skrzyżowaniu ulic Londzina i Stalmacha, w linii zabudowy ul. Londzina i Stalmacha, przy czym ściana wzdłuż ul. Stalmacha lekko wygięta, zgodnie z biegiem ulicy. Elewacja frontowa zwrócona na południowy wschód. Znajdująca się w linii zabudowy ulicy Stalmacha oficyna ograniczona z obu stron murami ogniowymi. Z tyłu podwórze, przechodzące w zaplecze budynków przy ul. Stalmacha.

Konstrukcja, technika, materiał – kamienica wzniesiona systemem tradycyjnym, murowana z cegły, otynkowana.

Sklepienia, stropy – Nad piwnicą i na korytarzach sklepienia odcinkowe na belkach stalowych, wyżej drewniane, w części wymienione na płytę żelbetową.

Wieżba dachowa – Wieżba dachu drewniana, stolcowa.

Pokrycie dachu – Dach kamienicy kryty blachą (od frontu) i papą (od tyłu). Dach oficyny pokryty dachówką.

Podłogi, posadzki – Płytki ceramiczne, deski, wykładziny rulonowe PCV.

Schody – Schody dwubiegowe powrotne, osadzone na żelaznych belkach, podstawki stopni żelazne, stopnie drewniane. Balustrada ozdobna z elementów kowalskich, poręcz drewniana. W oficynie schody drewniane.

Stolarka okienna – Stolarka od frontu drewniana, skrzynkowa oraz z PCV w układzie krzyżowym. W parterze ślusarka witryn sklepowych. Na elewacji frontowej oficyny stolarka drewniana, skrzynkowa w układzie krzyżowym, okna I piętra przed ok. 20 lat wymienione. Na elewacji tylnej okna zróżnicowane, stolarka drewniana i PCV, jedno i dwudzielna.

Stolarka drzwiowa – Stolarka drewniana. Drzwi wejściowe dwuskrzydłowe, pływowe, w górnej części przeszklone i okratowane, ozdobne. Pozostała stolarka pływowa pełna – drzwi w większości wymienione, współczesne.

Rzut – Kamienica na rzucie zbliżonym do kwadratu ze ściętym wschodnim narożem, połączona od podwórza uskokowo z budynkiem oficyny, co tworzy plan w kształcie litery J. Wzdłuż ulicy Stalmacha elewacje obydwu budynków tworzą linię ciągłą. Korpus główny dwutraktowy o rytmie zaburzonym wskutek przeróbek. W korpusie głównym sień przelotowa o nieco załamanej dukcie, z klatką schodową w tylnym trakcie. Oficyna jednotraktowa.

Bryła – Budynek czterokondygnacyjny z nieużytkowym poddaszem, oficyna czterokondygnacyjna. Korpus główny podpiwniczony. Dach siodłowy dwuspadowy, częściowo łamany. Naroże wschodnie nadwieszona, sferycznie podcięte nad parterem. Między korpusem głównym i oficyną oraz po północno-wschodniej stronie oficyny - mury ogniowe o schodkowo ukształtowanej koronie. Przy tylnej elewacji, obok wejścia do sieni, zejście do piwnic. Do pomieszczeń w oficynie prowadzą na każdą kondygnację osobne schody jednobiegowe z poszczególnych podestów schodów w korpusie głównym. Bryła zwarta, wyrównana w gabarycie.

Elewacja frontowa (północno-wschodnia) – sześciosiowa, o nieznacznie zryzaliowanych dwu osiach środkowych. Ściana gładko wyprawiona. Wejście w ryzalicie, umieszczone niesymetrycznie, w głębokiej prostokątnej wnęcie o lekko rozglifionych ościeżach. Ponad ściętym narożem róg budynku zaokrąglony, pokryty pozornym boniowaniem. Ryzalit wieńczy pozorne belkowanie, utworzone z dwóch wąskich profilowanych gzymsów i otynkowanej płaszczyzny pomiędzy nimi. Ścianę parteru wieńczy gzyms kapnikowy. W drugiej kondygnacji okna prostokątne w obramieniach w kształcie *aediculi* zamkniętej u góry tympanonem, zaś w ryzalicie zamkniętej podwyższonym łukiem płasko wypukłym, półkolistym. W trzeciej kondygnacji prostokątne okna flankowane pilastrami. Wgłębione płyciny nadokienne, nad nimi wydane gzymsy profilowane. U dołu pilastrów płaskie zwisy. W najwyższej kondygnacji okna prostokątne dzielą pilastry o profilowanych głowicach, w partii ryzalitu pilastry flankują osobno każde okno. Ściany wieńczy bogaty gzyms profilowany podkreślony kimationem zbliżonym do doryckiego oraz rzędem kostek. Drzwi wejściowe dwuskrzydłowe, w górnej części przeszklone i okratowane. Dolną część drzwi wypełnia profilowana płycina z kwadratowym kaboszonem w środku. Okno drzwi otacza *aedicula* wypełniona kratą z elementów zwijanych, z wmontowanymi pośrodku literami F i N. W podniebiu narożnej wnęki dekoracja plastyczna: na dwu skierowanych ku sobie sękatych gałęziach - gołębie. Okna krzyżowe, dwuskrzydłowe, o profilowanych elementach; na słupku półplastyczny wisior.

14. Kubatura	15. Powierzchnia użytkowa	16. Przeznaczenie pierwotne	17. Użytkowanie obecne
2600 m ³	785 m ²	mieszkalne	mieszkalne, handlowe
18. Prace budowlane i konserwatorskie, ich przebieg i dokumentacja		19. Stan zachowania (fundamenty, ściany zewnętrzne, ściany wewnętrzne, sklepienia, stropy, konstrukcje dachowe, pokrycie dachu, wyposażenie i instalacje)	
<ul style="list-style-type: none"> Przebudowanie tylnej elewacji głównego budynku z zatarciem podziału między kamienicami, zapewne w latach 60-tych. Pobieżnie i niesumiennie wykonany remont oficyny w latach 90-tych. W 1998 r. wykonano nową instalację gazową, zaś w latach 1999-2000 przeprowadzono remont elewacji. 		<p>Stan zachowania ogólnie dobry. Elewacje ze słabo wyczelowanym rysunkiem detalu architektonicznego oraz fatalnym rozwiązaniem cokołu lokalu handlowego obłożonego powyżej wysokości parapetów witryn sklepowych białymi płytkami ceramicznymi. Tylne elewacje budynku głównego przebudowane. Oryginalna stolarka okien zachowana w dwu górnych kondygnacjach w elewacjach od ulicy. Pozostałe okna wymienione z zachowaniem podziału, lecz ze zmienionymi profilami i konstrukcją stolarki. Pomieszczenia oficyny wykazują znaczne uszkodzenia wynikające z niewłaściwie przeprowadzonego remontu: nieszczelne drzwi i okna, zacieki. Wnętrze klatki schodowej wymaga remontu gruntownego z uzupełnieniem ubytków kowalskich elementów kraty balustrady schodów.</p>	
		20. Najpilniejsze postulaty konserwatorskie	
		<ul style="list-style-type: none"> Remont bieżący. Konserwacja wystroju klatki schodowej. Likwidacja usyt. Obok wejścia na fasadzie skrzynki gazowej z przeniesieniem jej na elewację tylną bądź do wnęki w ścianie zewnętrznej i przysłonięcie ozdobnymi, oznakowanymi drzwiczkami. 	

21. Akta archiwalne (rodzaj akt, numery i miejsce przechowywania)

- Studium historyczno – urbanistyczne Raciborza, 1988, tom I, Archiwum Wojewódzkiego Urzędu Ochrony Zabytków w Katowicach, sygnatury: 4009/IX, 4009b/IX, 4010/IX, 4011/IX, 4012/IX, 4013/IX, 4014/IX
- Projekt instalacji gazowej, oprac. P. Pawlicki, Racibórz 1999; zasób archiwum Miejskiego Zarządu Budynków Mieszkalnych w Raciborzu, Oddział Gospodarki Mieszkaniowej nr 1.
- Projekt kolorystyki, oprac. A. Owczarek-Kowalczyk, Racibórz 1999; zasób archiwum Miejskiego Zarządu Budynków Mieszkalnych w Raciborzu, Oddział Gospodarki Mieszkaniowej nr 1.

24. Uwagi różne

25. Opracował

Biuro projektowe „ARKONA”, ul. Wierzbowa 3, 41-908 Bytom, wrzesień 2004

tekst

plany, rysunki

zdjęcia, fotografie

dr Barbara Tondos,

dr Barbara Sanocka

"ARKONA"
Usługi Projektowo Budowlane
41-908 Bytom, ul. Wierzbowa 3
tel. 032 286 44 76
NIP 626-149-90-71

miejsca przechowywania negatywów

„ARKONA” Bytom, ul. Wierzbowa 3

Karta po wypełnieniu podlega ochronie na podstawie przepisu prawa autorskiego.

22. Bibliografia

- „Racibórz wczoraj i dziś”, wyd. R.A.F SCRIBA, Racibórz 1998, s. 49
- Racibórz. Województwo katowickie. Studium historyczno-urbanistyczne. Opr. E. Bergman, J. Graczyk, A. Jankiewicz, P. Pizoń, 1988, (mpis w zbiorach Miejskiego Konserwatora Zabytków w Raciborzu).
- Alicja Galecka-Paduchowa, Kamienice Raciborza, Katowice 2001, s. 42 i 43.
- Katalog Zabytków Sztuki w Polsce, Tom VII Województwo Opolskie, zeszyt 13 Powiat raciborski, Warszawa 1967 r., s. 32

26. Adnotacje o inspekcjach, informacje o zmianach (daty, imiona i nazwiska wypełniających)

23. Źródła ikonograficzne i fotografia (rodzaj, miejsce przechowywania, sygnatury)

- Alicja Galecka-Paduchowa, Kamienice Raciborza, Katowice 2001, s. 42 i 43.

27. Załączniki

1. Miejscowość

2. . Obiekt

RACIBÓRZ
ulica Londzina 10**KAMIENICA MIESZKALNA**

3. Zawartość wkładki

- CIĄG DALSZY PUNKTU 9
- CIĄG DALSZY PUNKTU 13
- FOTOGRAFIA ARCHIWALNA

Ciąg dalszy punktu 9

Użytkowanie wieczyste:

-
-
-

Gospodarz obiektu:

- Prezydent Miasta Racibórz, 47-400 Racibórz, ul. Stefana Batorego 6 z udziałem 18719/ 21000.

Ciąg dalszy punktu 13 – opis

Elewacja boczna (od ul. Stalmacha) – dwuczęściowa: dwuosiowa część budynku głównego przylega do trójosiowej oficyny. W ścianie dwuosiowej okna w drugiej i trzeciej kondygnacji flankują pilastry, nad oknami wgłębione płyciny i wydatne gzymsy. W czwartej kondygnacji pilastry rozdzielają okna, podobnie jak w elewacji frontowej. Tzw. oficyna ma gładko wyprawioną ścianę parteru. Wejście do sklepu flankują dwie kolumny o gładkich trzonach i skromnie profilowanych głowicach. W wyższych kondygnacjach ścianę pokrywają długie pozorne bonie, przerwane przez otwory okien oraz dekoracyjne płyciny. Pod gzymsem, nad płycinami w boniowaniu zaznaczone pozorne zworniki. Spoiny między boniami - profilowane. Okna prostokątne, czterodzielne. Pod oknami pierwszego piętra wgłębione kwadratowe płyciny wypełnia prostokąt o zaokrąglonej ku górze krawędzi. Nad oknami kwadratowe płyciny z palmetą u dołu, wstęgami po bokach i rzędem ośmiopłatkowych kwiatów o zgeometryzowanym kształcie. Nad oknami drugiego piętra kwadratowe płyciny wypełnia prostokątna forma zamknięta u dołu półkoliście. W najwyższej kondygnacji okna sięgają gzymsu. Ścianę wieńczy uproszczony gzyms. Między oknami wydłużone płyciny zamknięte u dołu łukiem półkolistym, zwróconym ku górze, u góry zamknięte łukiem półkolistym. Wypełniają je potrojone listwy (środkowa dłuższa), z motywami podobnymi do okuć, zwisające z potrojonego kręgu; ponad nim stylizowane kwiaty. Poniżej płycin drobne motywy roślinne.

Elewacja tylna budynku głównego stanowi całość z elewacją sąsiedniej kamienicy (wspólna ściana, na cokole z odsadzką, zwieńczona wspólnym gzymsem, takie same otwory okienne). W części stanowiącej budynek przy ul. Londzina 10 widoczna górna partia piwnicznego okna. Okna prostokątne. W ścianie oficyny jedna oś okien oraz małe okienka pomieszczeń sanitarnych.

Wnętrze – z zachowanym układem przestrzennym korytarzy i lokali mieszkalnych. Wykończenie modernizowane. Stropy płaskie. Największe przekształcenia widoczne w kondygnacji parteru w wyniku adaptacji lokali handlowych do bieżących potrzeb kolejnych najemców.

Wyposażenie – w klatce schodowej na podestach czarne i białe płytki ceramiczne. Schody dwubiegowe; z podestów schodów przejścia na jednobiegowe, krótkie schody, doprowadzające do poszczególnych mieszkań w oficynie. Policzki schodów ozdobione rzadko rozmieszczonymi rozetkami. Przestrzeń między stopniem a belką policzkową wypełniają ażurowe wsporniki w kształcie wici zwijanej zakończonej kwiatkiem. Podstawy schodów ażurowe, wycinane w rozetki. Balustrada składana z gotowych elementów kowalskich, poręcz drewniana profilowana

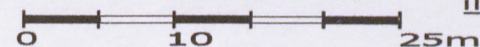
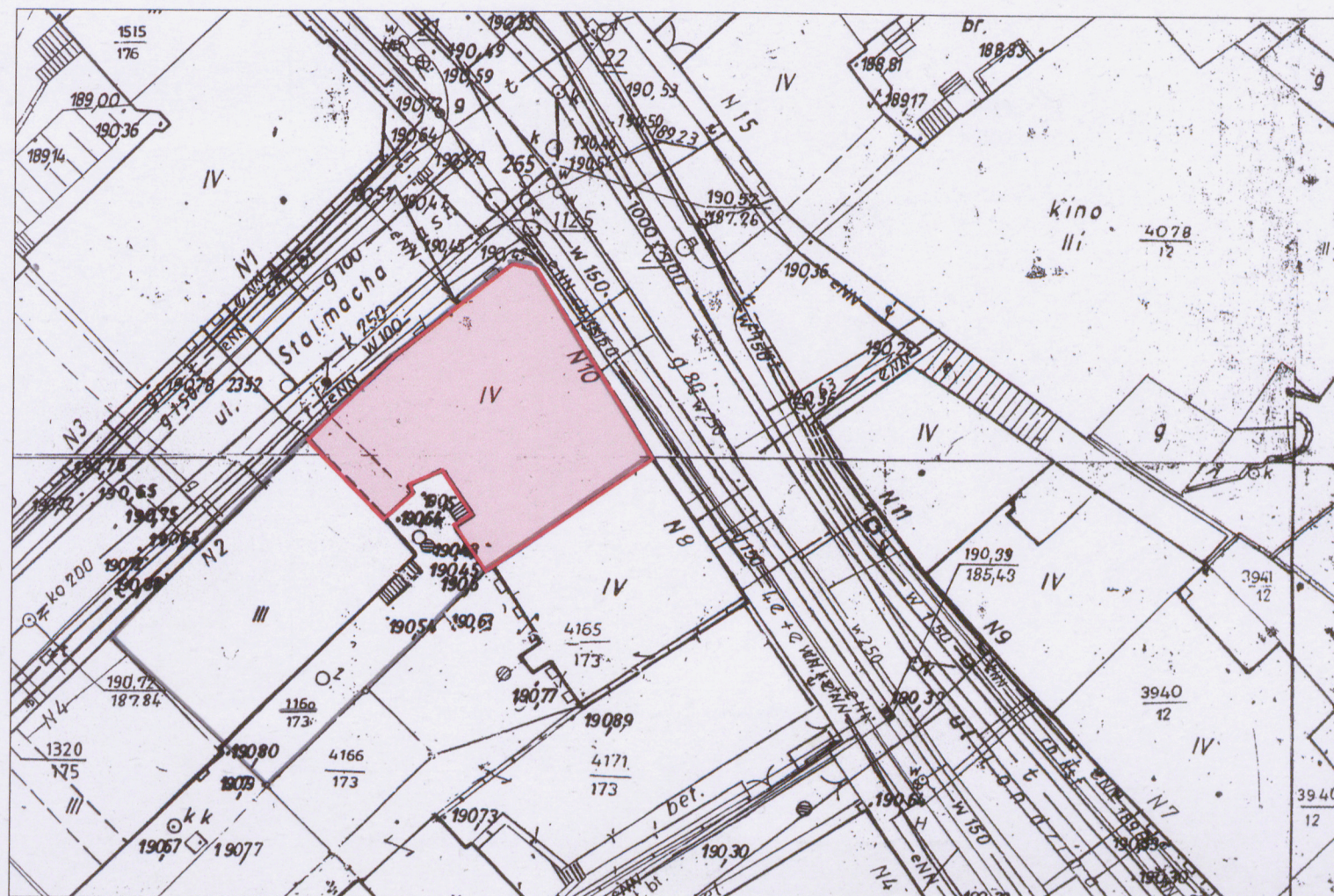
Instalacje – elektryczne, wodociągowo-kanalizacyjne, gazowe, teletechniczne.

FOTOGRAFIA ARCHIWALNA

FRAGMENT BUDYNKU NA FOTOGRAFII WYKONANEJ PRZED 1998 R. – ZAWARTEJ W: „RACIBÓRZ W CZERASZ I DZIS”, WYD. RAF SCRIBA, RACIBÓRZ 1998, s. 49

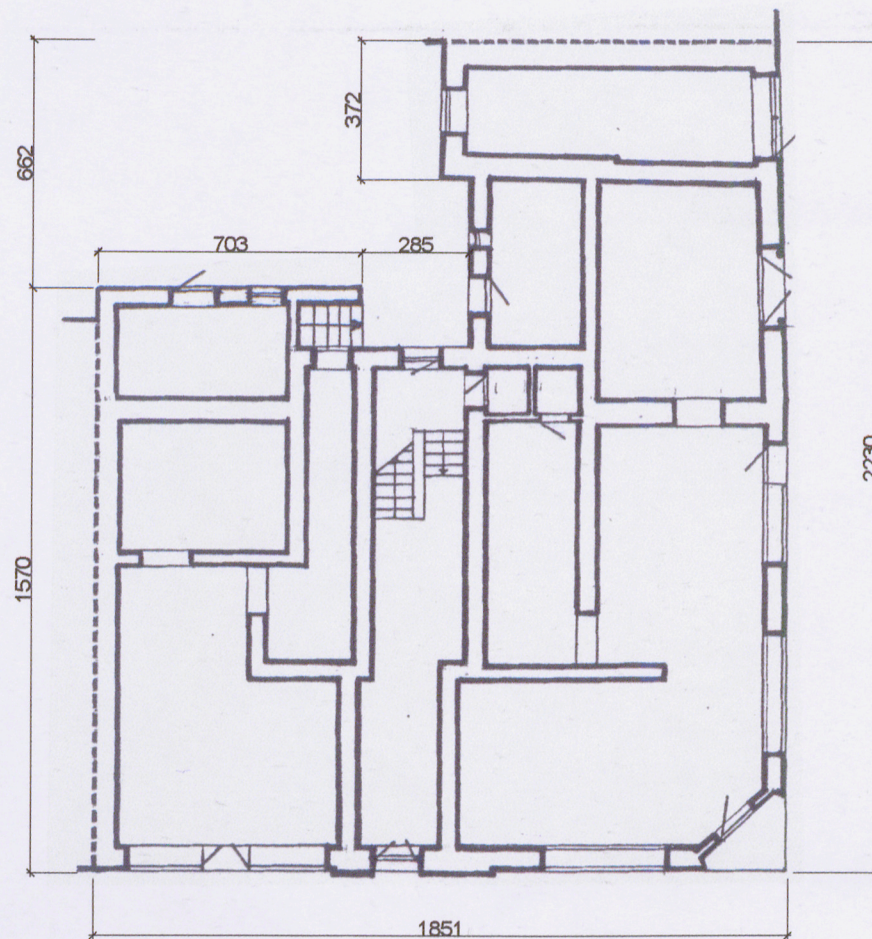


1. Miejscowość	Obiekt	3. Zawartość wkładki
RACIBÓRZ ulica Londzina 10	KAMIENICA PRZY ULICY LONDZINA 10	<ul style="list-style-type: none"> • SYTUACJA • RZUT



mapa sytuacyjna

skala 1:500



rzut parteru
skala 1:200

1. Miejscowość	2. Obiekt	3. Zawartość wkładki
RACIBÓRZ ulica Londzina 10	KAMIENICA MIESZKALNA	ZDJĘCIA



Fot. 2. Widok elewacji frontowej od strony ulicy Londzina.



Fot. 3. Drzwi wejściowe na elewacji frontowej od strony ulicy Londzina.

Fot. 4. Detal drzwi wejściowych na elewacji frontowej od strony ulicy Londzina.

Fot. 5, 6. Okna parteru elewacji frontowej od strony ulicy Londzina.



<p>1. Miejscowość RACIBÓRZ ulica Londzina 10</p>	<p>2. Obiekt KAMIENICA MIESZKALNA</p>	<p>3. Zawartość wkładki ZDJĘCIA</p>
---	---	--



Fot. 7. Elewacja od strony ulicy Stalmacha.



Fot. 8. Okno na elewacji od strony ulicy Stalmacha.

Fot. 9. Widok fragmentu naroża i wejścia narożnego.

Fot. 10. Zdobienie nad wejściem narożnym.

Fot. 11. Fragment najwyższej kondygnacji elewacji
od strony ulicy Stalmacha (elewacji zachodniej).



1. Miejscowość
RACIBÓRZ
ulica Londzina 10

2. Obiekt

KAMIENICA MIESZKALNA

3. Zawartość wkładki

ZDJĘCIA



Fot. 12. Część budynku nazwana oficyną.



Fot. 13. Elewacja frontowa tzw. oficyny.



Fot. 14. Okno najwyższej kondygnacji oficyny.



Fot. 15. Zbliżenie elewacji frontowej oficyny.



Fot. 16. Dekoracja fasady frontowej oficyny.

<p>1. <i>Miejscowość</i></p> <p>RACIBÓRZ ulica Londzina 10</p>	<p>2. <i>Obiekt</i></p> <p>KAMIENICA MIESZKALNA</p>	<p>3. <i>Zawartość wkładki</i></p> <p>ZDJĘCIA</p>
---	--	---



Fot. 17. Dekoracja fasady oficyny.



Fot. 18. Detal dekoracji fasady oficyny przedstawiający liście i owoce kasztanowca.



Fot. 19, 20. Widok ogólny elewacji tylnej budynku.



Fot. 21. Połączenie oficyny z budynkiem głównym.

1. Miejscowość	2. Obiekt	3. Zawartość wkładki
RACIBÓRZ ulica Londzina 10	KAMIENICA MIESZKALNA	ZDJĘCIA



Fot. 22, 23. Schody i balustrada w klatce schodowej.

Fot. 24. Balustrada schodów.



Fot. 25. Zbliżenie balustrady schodów w klatce schodowej.



Fot. 26. Widok schodów z dołu.

1. Miejscowość
RACIBÓRZ
ulica Londzina 10

2. Obiekt

KAMIENICA MIESZKALNA

3. Zawartość wkładki

ZDJĘCIA



Fot. 27. Strop Kleina nad schodami w klatce schodowej budynku głównego.



Fot. 28. Podniebie schodów w oficynie.