

OSRODEK DOKUMENTACJI  
ZABYTEKÓW w WARSZAWIE

KARTA EWIDENCYJNA ZABYTEKÓW  
ARCHITEKTURY I BUDOWNICTWA

A B C D E F G H I J K L Ł M N O P R S T U V W X Y Z

Nr

5807  
ŚLĄSKIE

1. Obiekt

KOŚCIÓŁ EWANGELICKO-AUGSBURSKI

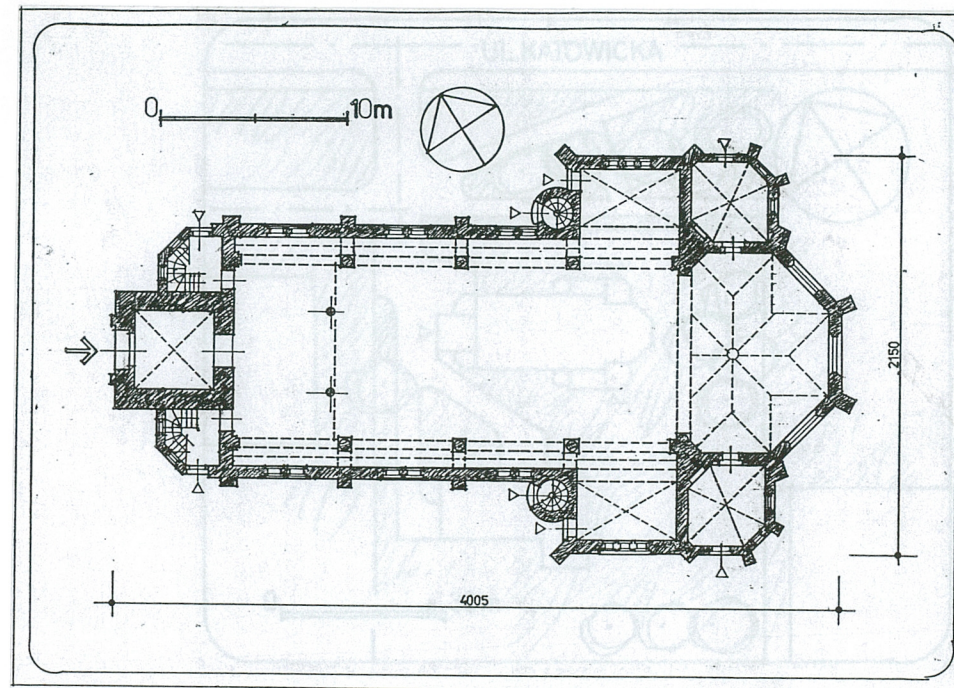
2. Czas powstania

lata 1900-1901

3. Miejscowość

ŚWIĘTOCHŁOWICE

11. Zdjęcie rzut przekrój sytuacja orientacja



4. Adres

Świętochłowice  
ulica Katowicka 31

nr hipoteczny

pl. ks. Laabe 1

5. Przynależność administracyjna

województwo śląskie

powiat

Świętochłowice pow. miejski

gmina

Świętochłowice

6. Poprzednie nazwy miejscowości

Schwientochlowitz

7. Przynależność administracyjna

przed 31 grudnia 1998 roku

województwo

katowickie

8. Właściciel i jego adres

Parafia Ewangelicko-Augsburska  
ulica Katowicka 31  
Świętochłowice

9. Użytkownik i jego adres

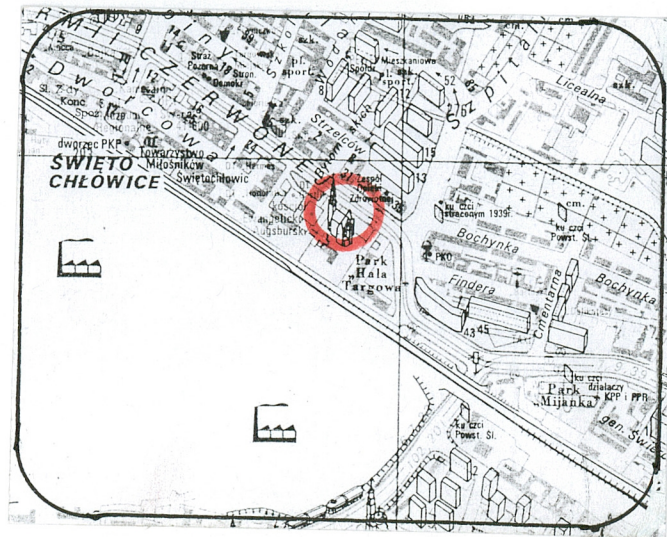
Parafia Ewangelicko-Augsburska  
ulica Katowicka 31  
Świętochłowice

10. Rejestr zabytków

Nr

Data

4165/02  
2 7.03.2002



1 - Elewacja frontowa

2 - Rzut

3 - Orientacja



## 12. Autorzy, historia obiektu, określenie stylu

Ludność ewangelicka Świętochłowic, do czasu utworzenia własnego zboru, należała do parafii w Chorzowie. Parafia ta do 1835 roku administrowana była przez parafię w Tarnowskich Górach, a w latach 1835-1871 przez parafię w Bytomiu. W 1871 roku uzyskała ona samodzielność, okazała się jednak za mała dla obsługi religijnej mieszkańców Świętochłowic.

W dniu 15 listopada 1897 roku w prywatnym domu pana Malego na zebraniu ewangelików podjęto uchwałę o odprawianiu nabożeństw w Świętochłowicach. W tym celu wynajęto salę w kamienicy Kohera przy ulicy Długiej i przystosowano ją do odprawiania nabożeństw. W dniu 19 czerwca 1898 roku sala ta została poświęcona przez księdza Jantzena w asyście księdza Zawady z Chorzowa. Do odprawiania nabożeństw oddelegowany został ksiądz Argo, który stał się inicjatorem budowy kościoła w Świętochłowicach.

W 1899 roku powstał komitet budowy kościoła, który w krótkim czasie zebrał pieniądze i pozyskał plac od księcia Donnersmarcka. Plan budowy kościoła sporządził architekt Nixsdorf z Tarnowskich Gór, w oparciu o projekt wykupiony od gminy Koben nad Odrą za 350 marek.

W marcu 1900 roku przystąpiono do budowy kościoła. W dniu 12 sierpnia odbyło się położenie kamienia węgielnego, a 1 grudnia 1901 roku nowy kościół został poświęcony przez księdza Nehmica, księdza Bojanowskiego i księdza Argo.

Stalego proboszcza parafia otrzymała dopiero w grudniu 1902 roku - został nim ksiądz Klejzar, który w 1904 roku przystąpił do budowy plebanii według projektu Nisdorfa oraz rozpoczął starania o założenie cmentarza, gdyż do tej pory zmarłych chowano na cmentarzu przy kościele imienia Elżbiety w Chorzowie.

Duże zasługi dla kościoła ewangelickiego w Świętochłowicach miał ksiądz Raabe, działający tu w latach 1937-1978 (z krótką przerwą w okresie wojny), który odbudował kościół po zniszczeniach wojennych.

**Kościół wzniesiono w stylu neogotyckim.**

## 13. Opis (sytuacja, materiał i konstrukcja, rzut, bryła, elewacje. Wnętrze wyposażenie instalacje)

**Sytuacja** - kościół usytuowany w centrum Świętochłowic, między torami kolejowymi a główną trasą Świętochłowice-Bytom. Kościół wolno stojący, orientowany, z lekkim odchyleniem na południe. Od ulicy działka kościelna wydzielona metalowym ogrodzeniem na podmurówce, od północy ogrodzenie z blachy falistej, od południa z siatki, od wschodu wzdłuż linii kolejowej - gęsta zieleń.

**Materiał, konstrukcja, technika** - kościół murowany z cegły klinkierowej, watek krzyżowy, detal z kształtek ceramicznych, wewnątrz otynkowany,

**Stropy** - nawa - odkryta więźba dachowa; nad emporą w transepcie - sklepienie krzyżowe, bezżebrowe; w zakrystii - sklepienie kryształowe; w przedsionku od zachodu - sklepienie krzyżowo-żebrowe; w prezbiterium - sklepienie kryształowe

**Więźba dachowa** - drewniana, otwarta, więzar rozporowo-zastrzałowy

**Pokrycie dachu** - korpus nawowy, transept, zakrystie i prezbiterium - kryte dachówką karpiówką, kładzona w koronkę; wieża i sterczynki - kryte blachą cynkową, kładzoną na rombek stojący

**Posadzki, podłogi** - w prezbiterium - wielobarwna posadzka ceramiczna o wzorach geometryczno-roślinnych, z bordiurą wokół, tzw. dywanowa; w nawie - posadzka ceramiczna czarno-biała w układzie geometrycznym; w zakrystii - posadzka ceramiczna beżowa z małymi czerwonymi kwadratowymi kostkami w narożach płytki; w przedsionku od zachodu i w przedsionku klatki schodowej - posadzka ceramiczna beżowa; na emporach - podłoga drewniana - deski; pod emporą organową - część posadzki ceramicznej zastąpiona wylewką betonową

**Schody** - schody zewnętrzne - schody do piwnicy od strony prezbiterium - jednobiegowe, ceglane, ujęte w pełne murowane obramienie z metalową ażurową balustradą z dekoracją w formie ostrołuków; schody we wnętrzu - schody na emporę organową - zabiegowe, z jednym spocznikiem, o konstrukcji stalowej, z drewnianymi stopnicami, z metalową balustradą; schody na emporę przy prezbiterium - kręte, na rzucie koła, o konstrukcji stalowej, z rdzeniem

**Drzwi** - drzwi we wnętrzu - drzwi z prezbiterium do zakrystii północnej i południowej - drewniane, o konstrukcji złożonej (od strony prezbiterium o konstrukcji deskowej, od strony zakrystii o konstrukcji ramowo-płycinowej - osiem płycin), jednoskrzydłowe, zamknięte lukiem odcinkowym, z zachowaną oryginalną ślusarką, na zawiasach pasowych; drzwi z przedsionka od zachodu do nawy - drewniane, szklone witrażowo, o konstrukcji ramowo-płycinowej, dwuskrzydłowe, prostokątne, z nadświetłem zamkniętym lukiem odcinkowym (w nadświetlu witraż), na zawiasach czopowych; drzwi do klatek schodowych na emporę organową od północy i południa - drewniane, szklone, o konstrukcji ramowo-płycinowej, jednoskrzydłowe, prostokątne, z nadświetłem zamkniętym lukiem odcinkowym, na zawiasach czopowych; drzwi na emporę organową - drewniane, szklone witrażem, jednoskrzydłowe, prostokątne, z nadświetłem zamkniętym lukiem odcinkowym, o konstrukcji ramowo-płycinowej, na zawiasach czopowych; drzwi zewnętrzne - drzwi główne od zachodu - drewniane, dwuskrzydłowe, zamknięte lukiem odcinkowym, o konstrukcji deskowej od zewnątrz i konstrukcji ramowo-płycinowej od wewnątrz (środkowa płycina z dekoracją w formie krzyżujących się desek), dekoracyjna listwa przymykowa, zachowana oryginalna ślusarka, zawiasy czopowe, dekoracyjne nakładki imitujące zawiasy pasowe; drzwi z nadświetłem zamkniętym lukiem ostrym (w nadświetlu dekoracja snycerska w formie laskowań; nadświetle wypełnione witrażem; drzwi w wieżyczkach między nawą a wieżą oraz między nawą a transeptem, w transepcie i w zakrystiach od południa i północy - drewniane, pełne, zamknięte lukiem odcinkowym, jednoskrzydłowe, o konstrukcji złożonej (od zewnątrz konstrukcja deskowa, od wewnątrz konstrukcja ramowo-płycinowa - osiem płycin), drzwi na zawiasach pasowych; drzwi do piwnicy - metalowe, jednoskrzydłowe, zamknięte lukiem odcinkowym, na zawiasach czopowych

**Okna** - w stałych stalowych ramiakach, wypełnione witrażami między ceramicznymi maswerkami; okna zamknięte lukiem ostrym, w transepcie lukiem trójlistnym. W nawie okna dwulaskowe, w prezbiterium i w transepcie okna trójlaskowe (w górnej strefie), w dolnej strefie transeptu okna dwu- i jednolaskowe; w dolnej strefie nawy okna w stałych stalowych ramiakach, jednolaskowe i dwupoziome, zamknięte lukiem odcinkowym, w zakrystii jednolaskowe, w oknach - wieży żaluzje



14. Kubatura	15. Powierzchnia użytkowa	16. Przeznaczenie pierwotne	17. Użytkowanie obecne
7100 m <sup>3</sup>	580 m <sup>2</sup>	sakralne	sakralne
18. Prace budowlane i konserwatorskie, ich przebieg i dokumentacja		19. Stan zachowania (fundamenty, ściany zewnętrzne, ściany wewnętrzne, sklepienia, stropy, konstrukcje dachowe, pokrycie dachu, wyposażenie i instalacje)	
<ul style="list-style-type: none"> <li>• 1970 rok - osuszenie kościoła według projektu Teodora Torenza</li> <li>• w latach 1985-1995 w kościele przeprowadzono następujące prace: <ul style="list-style-type: none"> <li>• malowanie kościoła</li> <li>• naprawy dachu i wieży</li> <li>• konserwacja witraży</li> <li>• założenie ogrzewania w kościele</li> </ul> </li> </ul>		<ul style="list-style-type: none"> <li>• Fundamenty - stan dobry</li> <li>• Ściany zewnętrzne - stan średni - spękania, ubytki w detalu ceramicznym</li> <li>• Ściany wewnętrzne - stan średni - spękania, ubytki w detalu ceramicznym</li> <li>• Stropy - stan średni - naturalne zużycie</li> <li>• Konstrukcje dachowe - stan średni - naturalne zużycie</li> <li>• Pokrycie dachu - stan średni - naturalne zużycie</li> <li>• Wyposażenie - stan średni - ubytki w posadzce, ubytki w witrażach</li> <li>• Instalacje - stan dobry</li> </ul>	
		20. Najpilniejsze postulaty konserwatorskie	
		<ul style="list-style-type: none"> <li>• Remont kapitalny elewacji pod nadzorem konserwatorskim</li> <li>• Konserwacja witraży</li> <li>• Uzupełnienie posadzki ceramicznej</li> </ul>	

21. Akta archiwalne (rodzaj akt, numery i miejsce przechowywania)

- Kronika parafii ewangelickiej w Świętochłowicach (w posiadaniu parafii)
- Projekt archiwalny kościoła (niekompletny, w posiadaniu parafii)
- Projekt osuszenia kościoła, arch. Teodor Torenz, 1970 (w posiadaniu parafii)
- Broszura z historią kościoła (w formie powielonego maszynopisu, w posiadaniu parafii)

24. Uwagi różne

25. Opracował

tekst

mgr Magdalena Łabuz

wrzesień 1999 roku

plany, rysunki

mgr Magdalena Łabuz wg projektu archiwalnego

zdjęcia, fotografie

mgr Magdalena Łabuz

wrzesień 1999 roku

miejsce przechowywania negatywów

zbiory prywatne

KARTA PO WYPEŁNIENIU PODLEGA OCHRONIE NA PODSTAWIE PRZEPISU PRAWA AUTORSKIEGO.

22. Bibliografia

- E. Brzozowski, *Od wsi do miasta Świętochłowice*, Świętochłowice 1987
- *Co o Świętochłowicach wiedzieć warto*, wydawnictwo Urzędu Miejskiego w Świętochłowicach, 1979
- *Kronika miasta Świętochłowice*. Praca zbiorowa pod redakcją E. Brzozowskiego, Świętochłowice 1983
- G. Szewczyk, J. Szturc, *Luteranie w Górnośląskim Okręgu Przemysłowym*, Katowice 1995

26. Adnotacje o inspekcjach, informacje o zmianach (daty, imiona i nazwiska wypełniających)

23. Źródła ikonograficzne i fotografia (rodzaj, miejsce przechowywania, sygnatury)

- Zdjęcia archiwalne kościoła w posiadaniu parafii ewangelickiej w Świętochłowicach

27. Załączniki

3 wkładki



1. <i>Miejscowość</i> <b>ŚWIĘTOCHŁOWICE</b>	2. <i>Obiekt</i> <b>KOŚCIÓŁ EWANGELICKO-AUGSBURSKI</b>	3. <i>Zawartość wkładki</i> <b>CIĄG DAJSZY PUNKTU 13 - OPIS OBIEKTU</b>
--	---	--

**Rzut** - kościół na rzucie krzyża łacińskiego, prezbiterium zamknięte trójbocznie, po bokach prezbiterium zakrystie na rzucie pięcoboku, zamknięte trójbocznie, od zachodu kwadratowa wieża, między wieżą a nawą pięcioboczne wieżyczki, między transeptem a nawą okrągłe wieżyczki

**Bryła** - rozczłonkowana, z dominantą w formie wieży od zachodu, z małymi wieżyczkami przy wieży i na przecięciu nawy oraz transeptu, a także z małymi kubaturami zakrystii. Wieża i sterczynki kryte dachami wiciowymi sześciopłaciowymi; nawa i transept kryte dachami dwuspadowymi; prezbiterium i zakrystie kryte dachami wielospadowymi; wieżyczki między nawą a transeptem kryte dachem stożkowym; wieżyczki między wieżą a nawą kryte dachem wielospadowym

**Elewacje południowa i północna** - analogiczne, obejmują jedną oś wieży, trzy osie nawy, jedną oś transeptu i jedną oś zakrystii.

**Wieża** - trójkondygnacyjna, w pierwszej kondygnacji w narożu między wieżą a nawą trójboczna, jednokondygnacyjna kubatura klatki schodowej; kubatura klatki z wydzielonym cokół, od południa wejście ujęte w ceglane gify; nad wejściem pseudonadświetle zamknięte lukiem ostrym, ujęte w ceglane gify. W zwieńczeniu bryły rozbudowany fryz i gzyms ceglany z dekoracją w formie ślepych arkad. Po bokach wejścia ostrołuczne okna ze skośnymi ceramicznymi parapetami. W wieży w pierwszej kondygnacji mały okulus z maswerkiem w formie czwórliścia. Pierwsza kondygnacja wydzielona ceglanym gzymsem ząbkowym, załamany trójbocznie nad okulusem. W drugiej kondygnacji wieży duże okno ostrołukowe z ceglanym maswerkiem, nad oknem zdwojona ceglana opaska. W narożach drugiej kondygnacji osmioboczne sterczynki; w zwieńczeniu drugiej kondygnacji fryz ze ślepych arkadkami, ceglany gzyms i metalowa balustrada tarasu wieży. W trzeciej kondygnacji wieża osmioboczna, w każdym boku wieży ostrołukowe okno pośrodku i dwa małe okulusy u góry, po bokach okna. W zwieńczeniu wieży fryz w formie krenelażu i prosty gzyms ceglany.

**Korpus nawowy** - z osiami ujętymi w jednospadowe przypory. Wydzielony cokół. Okna w dwóch strefach, cofnięte w stosunku do lica budynku w dwuspadowych płytach wnękach. Okna górne z ceglanymi maswerkami, ujęte od góry w podwójne opaski, przechodzące w gzyms na wysokości luku okna. Pod oknami górnej strefy dekoracja w formie okulusów i fryz z czwórliści z kształtek ceramicznych. Okna w dolnej strefie ze skośnymi ceramicznymi parapetami. W narożu między nawą a transeptem, nieco poniżej górnej strefy okien, małe półokrągłe wieżyczki. Wydzielony cokół. W dolnej strefie wieżyczek - wejście ujęte od góry w ceglane gify, zwieńczone ostrołukowym, ślepym nadświetlem, ujętym w ceglane gify, z boku ostrołukowe okna, w zwieńczeniu fryz arkadkowy i gzyms ząbkowy. Korpus nawowy zwieńczony rozbudowanym gzymsem ceglanym i fryzem arkadkowym, nad nim listwa i dekoracja z kształtek ceramicznych w formie trójliści. Całość wieńczy gzyms ząbkowy.

**Transept** - jednoosiowy, dwustrefowy, z wydzielonym cokół. Naroża ujęte w jednospadowe przypory, przechodzące w sterczynki. W zwieńczeniu trójkątny szczyt z dekoracją ceramiczną w formie ślepych blend ostrołucznych w dwóch strefach. Szczyt wydzielony fryzem w formie trójliści. Centralnie w górnej strefie - okno zamknięte lukiem trójlistnym, z podwójnymi ceglanymi opaskami od góry, przechodzącymi w gzyms. Dolne okno ujęte w grubą ceglaną opaskę; pod oknami skośne ceramiczne parapety.

**Zakrystia** - trójboczna, z wejściem na osi; boki zakrystii ujęte w wydatnej przypory, zwieńczone daszkiem pulpitowym. Wydzielony cokół. W zwieńczeniu rozbudowany ceglany gzyms z fryzem arkadkowym, nad nimi gzyms ząbkowy. Drzwi ujęte w ceglane gify; nad drzwiami ślepe nadświetle, ujęte w ceglane gify (nadświetle zamknięte lukiem ostrym). W pozostałych ścianach zakrystii, między przyporami, okna. Ściana prezbiterium zwieńczona rozbudowanym gzymsem, analogicznym jak nawa.

**Elewacja wschodnia** - rozczłonkowana, złożona z wielu brył na tle ściany transeptu. Po bokach trójboczne zakrystie. Pośrodku trójboczne prezbiterium z bokami ujętymi w uskokowe przypory. Pośrodku każdego boku duże ostrołukowe okno ze skośnym parapetem. Nad lukiem podwójne opaski ceglane ostrołukowe, przechodzące w gzyms. W zwieńczeniu prezbiterium gzyms z fryzem analogicznym, jak w nawie. Na pierwszej osi prezbiterium, w przyziemiu, wejście do piwnicy. Ściana transeptu z trójkątnym szczytem nad prezbiterium. Szczyt i naroża transeptu ujęte w sterczynki. Szczyt z dekoracją w formie ślepych ceglanych arkadek. Ściany boczne transeptu zwieńczone analogicznie, jak korpus nawowy.

**Elewacja zachodnia** - z wieżą na osi środkowej. Rozwiązanie elewacji wieży analogiczne, jak w elewacji północnej i południowej, jedynie w parterze na osi środkowej wejście z portalem; wejście ujęte w ceglane uskoki, nad wejściem trójkątny naczółek, ramowany gzymsem. W naczółku mała rozeta z kształtek ceramicznych. Po bokach wejścia pseudopilastry, wspierające naczółek

**Wnętrze** - nawa trójpłaszczyznowa (w tym jedno przeszło obejmuje empora organowa), transept jednoprzestrzenny i prezbiterium jednoprzestrzenne. Kościół jednoprzestrzenny, z pseudonawami wydzielonymi kolumnami po bokach (forma obejścia). Okna w płytach niszach, zamkniętych lukiem ostrym. Od zachodu empora organowa, w transepcie empora tzw. pawłacz Empora organowa wsparta na kolumnach z kapitelami roślinnymi i półkolumnach. Kolumny na cokołach o przekroju kwadratowym. Kolumny ujęte w służki, spływające od góry kolumny do 2/3 ich wysokości. Służki wsparte na wspornikach o formach roślinnych. Balustrada empor murowana, pełna, z dekoracją w formie ślepych arkadek, wspartych na półkolumnach z kapitelami roślinnymi. Empora w transepcie otwarta do nawy arkadą ostrołukową. Prezbiterium wydzielone lukiem tęczowym ostrym

**Wystrój** - wystrój kościoła z początku XX wieku obejmuje: ołtarz główny i ambona drewniane, chrzcielnica, organy oraz witraże; obecnie wtórnie w kościele ustawiono rzeźbę z przedstawieniem Marcina Lutra (odlew z brązu z początku XX wieku)

**Instalacje** - wodno-kanalizacyjna, elektryczna, centralnego ogrzewania, odgromowa



1. Miejscowość ŚWIĘTOCHŁOWICE	2. Obiekt KOŚCIÓŁ EWANGELICKO-AUGSBURSKI	3. Zawartość wkładki ZDJĘCIA
----------------------------------	---	---------------------------------



4 - TRANSEPT



5 - WIEŻA

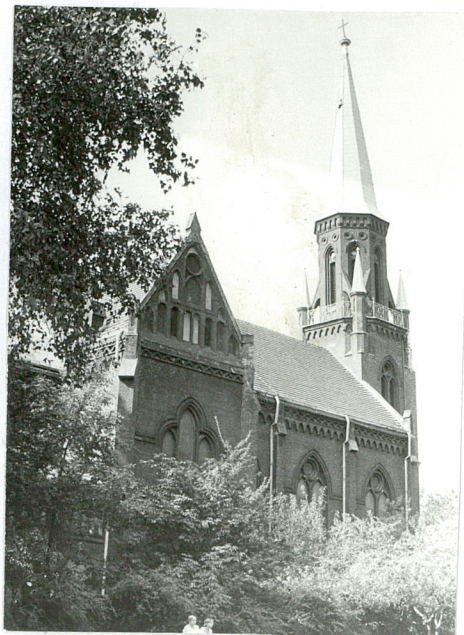


6 - WIEŻA



7 - WIEŻA





8 - ELEWACJA PÓŁNOCNA



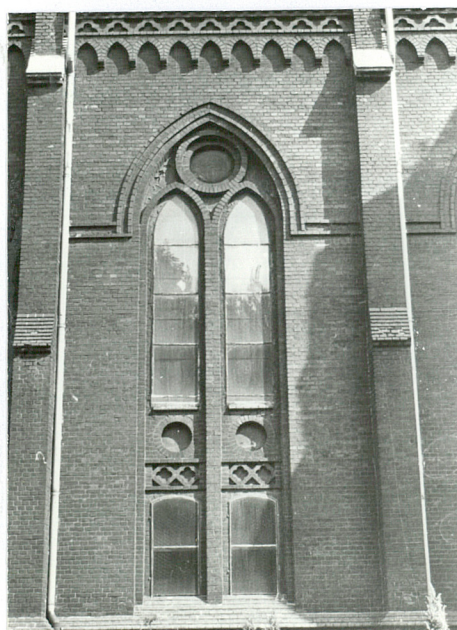
9 - OKNO TRANSEPTU



10 - WIEŻYCZKA PRZY TRANSEPCIE



11 - ZAKRYSTIA



12 - OKNO KORPUSU NAWOWEGO



13 - DRZWI WEJŚCIOWE GŁÓWNE



14 - WITRAŻ W PREZBITERIUM

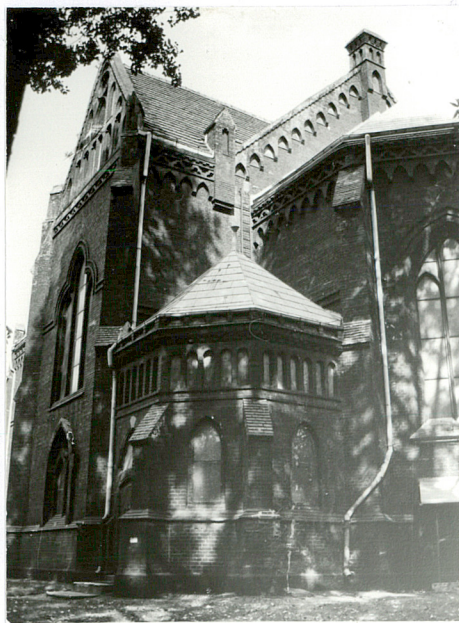


1. Miejscowość  
ŚWIĘTOCHŁOWICE

2. Obiekt

KOŚCIÓŁ EWANGELICKO-AUGSBURSKI

3. Zawartość wkładki  
ZDJĘCIA, MATERIAŁY ARCHIWALNE, SYTUACJA



15



16



17



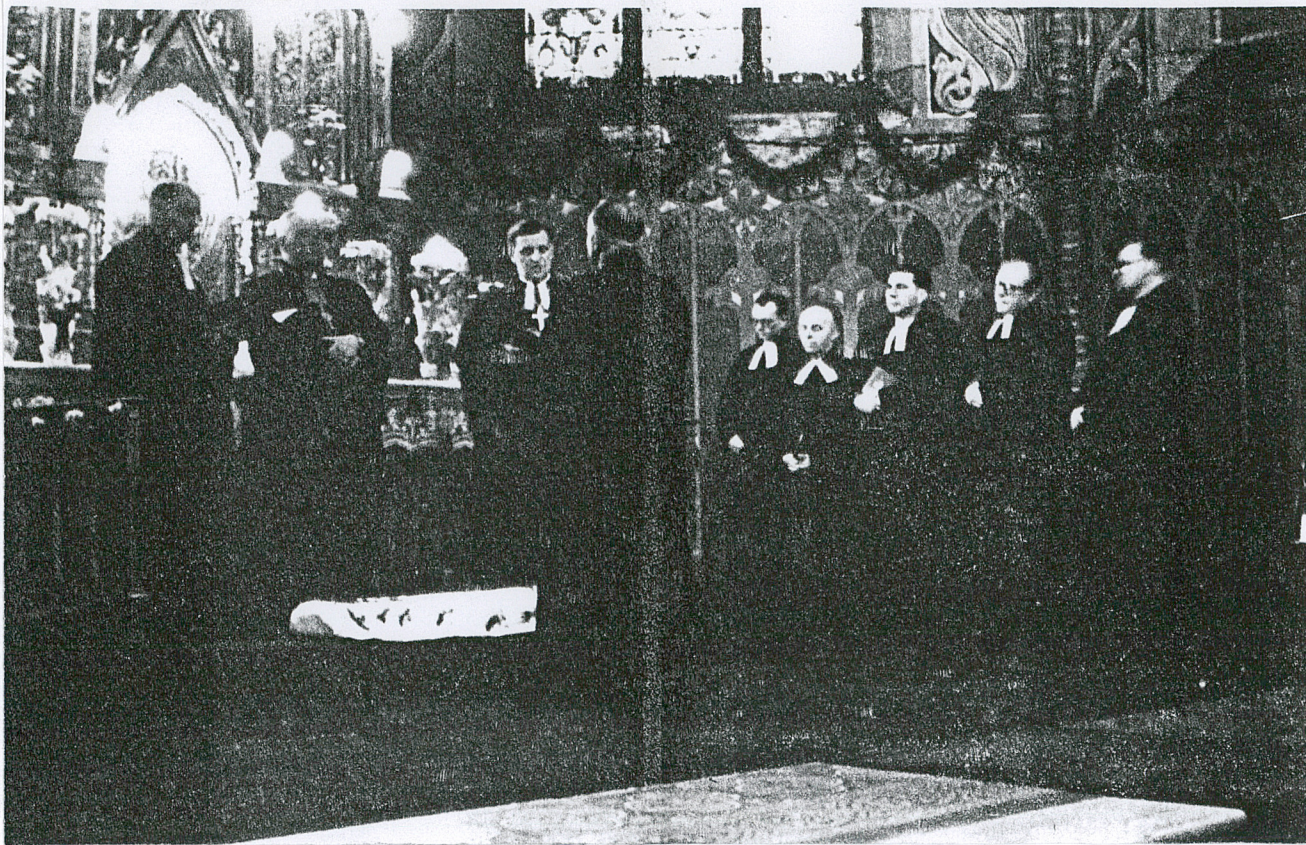
18

- 15 - ZAKRYSTIA I TRANSEPT
- 16 - CHRZCIELNICA
- 17 - RZEŻBA LUTER
- 18 - OLTARZ GŁÓWNY
- 19 - PREZBITERIUM

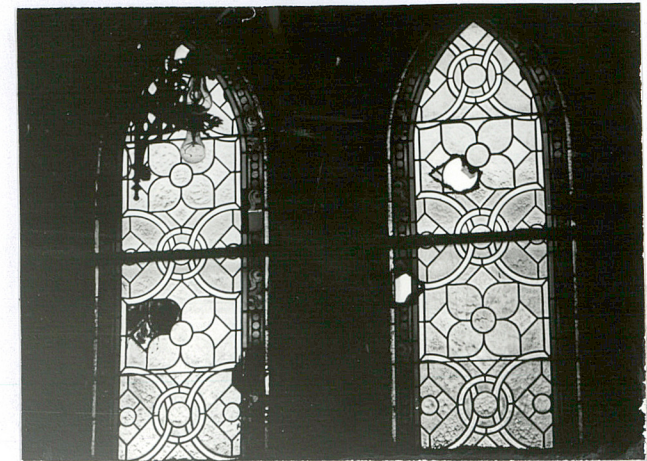
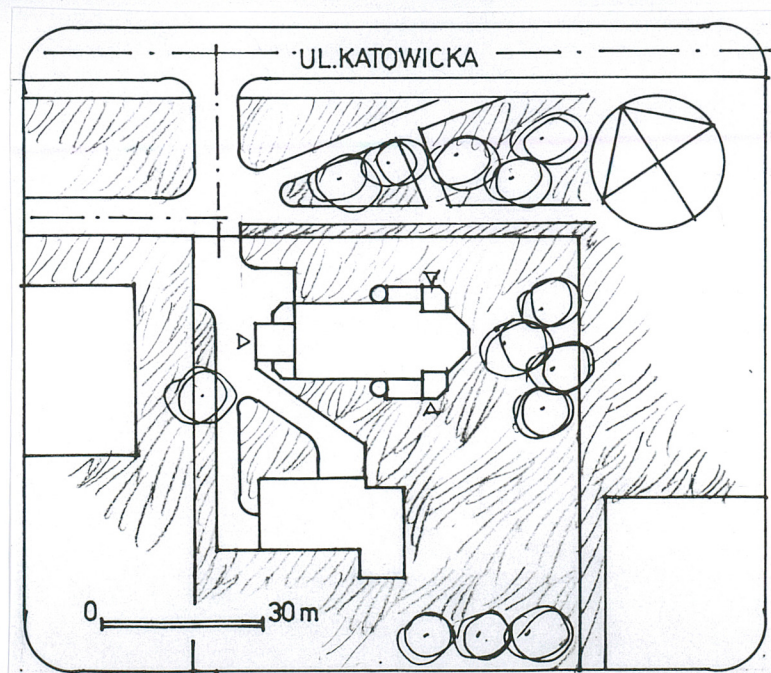


19





20



21

- 20 - KSEROKOPIA ZDJĘCIA ARCHIWALNEGO Z LAT MIĘDZYWOJENNYCH
- 21 - WITRAŻ
- 22 - SYTUACJA