

OŚRODEK DOKUMENTACJI
ZABYTKÓW w WARSZAWIE

KARTA EWIDENCYJNA ZABYTKÓW
ARCHITEKTURY I BUDOWNICTWA

A B C D E F G H I J K L M N O P R S T U V W X Y Z

Nr

5384

ŚLĄSKIE

1. Obiekt

KOŚCIÓŁ PARAFIALNY POD WEZWANIEM ŚWIĘTEGO MARCINA (nowy)

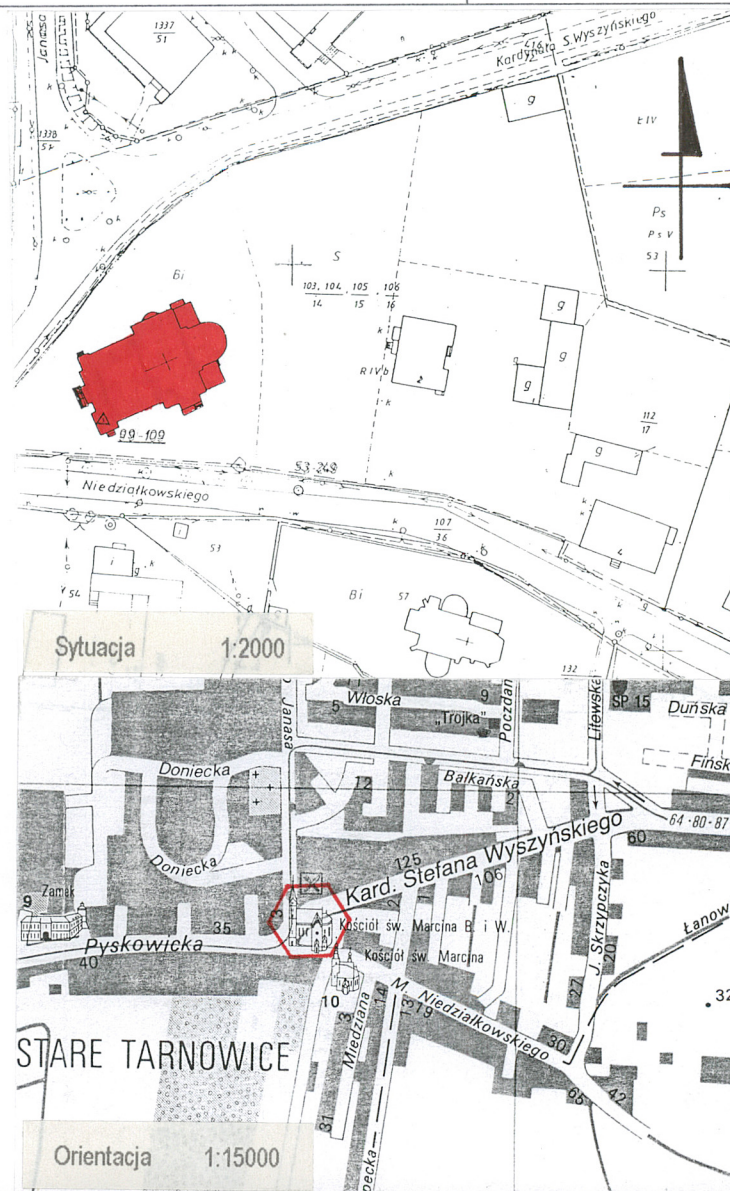
2. Czas powstania
lata 1899-1902

3. Miejscowość
TARNOWSKIE GÓRY
TARNOWICE STARE

11. Zdjęcie rzut/przekrój/sytuacja/orientacja



Elewacja frontowa - widok ogólny



4. Adres

Tarnowskie Góry
Tarnowice Stare
ulica Niedziałkowskiego 2
nr hipoteczny
numer działki 99-109

5. Przynależność administracyjna
województwo katowickie
gmina pow. Tarnowskie Góry

6. Poprzednie nazwy miejscowości

Alt Tarnowitz

7. Przynależność administracyjna
przed 1 VI 1975

województwo katowickie
powiat Tarnowskie Góry

8. Właściciel i jego adres

Rzymsko-Katolicka Parafia
pod wezwaniem świętego Marcina
ul. Niedziałkowskiego 2
42-600 Tarnowskie Góry
Diecezja Gliwicka

9. Użytkownik i jego adres

Rzymsko-Katolicka Parafia
pod wezwaniem świętego Marcina
ul. Niedziałkowskiego 2
42-600 Tarnowskie Góry
Diecezja Gliwicka

10. Rejestr zabytków

Nr AJ
data

Kościół pod wezwaniem świętego Marcina w Tarnowicach Starych wybudowany został w latach 1899-1902 z inicjatywy księdza-proboszcza L. Spohra pod patronatem hrabiego von Donnersmarck, w pobliżu istniejącego starego kościoła. Na miejsce budowy przeznaczono zachodnią część gruntu plebańskiego oraz skrawek ziemi należący do hrabiego von Donnersmarck.

W trakcie prac murarskich przy sklepieniach zawalił się łuk pomiędzy nawą a transeptem od strony północnej, następnie zawaliło się całe sklepienie nawy północnej. Na skutek katastrof zdecydowano zmienić plany i nawę przesklepić nie zwykłym sklepieniem z cegły, lecz wzmocnionym sklepieniem Rabinza. Zrezygnowano też z wykonania krypty grobowej w północnej części transeptu.

Kościół posiadał 400 miejsc siedzących i 1200 stojących. Koszt budowy wyniósł 140 tysięcy marek.

Poświęcenia kościoła w dniu 25 czerwca 1902 roku dokonał ksiądz Konietzka z Radzionkowa.

W 1920 roku kościół otrzymał dekorację malarską autorstwa malarza Otona Kowalewskiego z Katowic.

Kościół zaprojektowany przez Ludwika Schneidera w stylu neoromańskim.

Sytuacja - kościół nieorientowany, z prezbiterium po stronie północno-wschodniej. Usytuowany w centralnej części Starych Tarnowic, u zbiegu ulic Niedziałkowskiego oraz kardynała Stefana Wyszyńskiego, na zamknięciu widokowym drogi dojazdowej od strony Pyskowic (ulica Pyskowska). Działka wyznaczona ogrodzeniem murem z cegły. W narożniku południowo-wschodnim działki - murowana kaplica. Wokół kościoła chodnik z kształtek betonowych. W otoczeniu nieliczne drzewa.

Konstrukcja - kościół murowany z cegły w układzie główkowym i ciosów wapiennych (*opus pseudoisodomum*), nieotynkowany od strony zewnętrznej, na fundamencie z kamienia. Ściany prezbiterium wzmocnione skarpami, ściany nawy - kamiennymi lizenami. Wnętrze otynkowane

Stropy, sklepienia - nawa główna, nawy boczne, kruchta - sklepienie krzyżowe, beżebrowe, na gurtach; prezbiterium - sklepienie krzyżowe, beżebrowe, na gurtach oraz pół kopuły; zakrystia - sklepienie krzyżowe, beżebrowe

Wieżba dachowa - drewniana, wieszarowa o dwóch wieszakach i dwóch ściankach stolcowych podpartych ukośnie zastrzałami

Pokrycie dachu - pierwotnie dachówka ceramiczna; obecnie blacha płaska malowana na kolor ceglany

Schody - schody zewnętrzne - przed wejściem do kościoła jednobiegowe, proste, stopnie kamienne; schody wewnętrzne - schody na wieżę i chór muzyczny - zabiegowe, drewniane, wsparte na stalowych belkach policzkowych, ze stalową poręczą

Podłogi, posadzki - nawa główna, nawy boczne, kruchta, zakrystia, przyziemie wieży - płyty kamienne; prezbiterium - terakota, stopień między nawą a prezbiterium - kamienny

Drzwi - drzwi zewnętrzne - drzwi główne w elewacji południowo-zachodniej i południowo-wschodniej - drewniane, deskowe, pełne, dwuskrzydłowe, zamknięte lukiem odcinkowym, na zawiasach pasowych (zawiasy wzbogacone o ozdoby w formie stylizowanych wici roślinnych), nadświetła w kształcie łuku pełnego; drzwi do zakrystii w elewacji północno-wschodniej - zdwojone, zamknięte lukiem odcinkowym, jednoskrzydłowe, drewniane, od strony zewnętrznej - pełne o konstrukcji deskowej, od strony wewnętrznej - o konstrukcji ramowo-płycinowej, przeszklone w części górnej; wejście na wieżyczkę w elewacji północno-zachodniej - jednoskrzydłowe, drewniane, deskowe, pełne, zamknięte lukiem odcinkowym; drzwi wewnętrzne - drzwi z kruchty do nawy głównej - drewniane, dwuskrzydłowe, z nadświetłem zamkniętym lukiem pełnym (nadświetle wypełnione szkłem witrażowym); skrzydła prostokątne, o konstrukcji ramowo-płycinowej, dekoracja w dolnych partiach płycinami, z deskami pierzonymi w jodełkę, w górnej części otwory zamknięte lukiem trójlistnym, przeszklone szkłem witrażowym; drzwi z nawy bocznej południowo-wschodniej do pomieszczenia w przyziemiu wieży - drewniane, dwuskrzydłowe, prostokątne, o skrzydłach częściowo przeszklonych - analogiczne jak drzwi z przedsionka do nawy głównej; drzwi w transepcie od strony południowo-wschodniej - drewniane, dwuskrzydłowe, o skrzydłach prostokątnych (identycznych jak w drzwiach z przedsionka do nawy głównej); otwór drzwiowy zamknięty lukiem odcinkowym, podłucze wypełnione deską z ozdobnym motywem wici roślinnej; całość ozdobiona w części górnej płytką, trójlistną wnęką z motywem malarskim (postać anioła); drzwi z prezbiterium do zakrystii po stronie południowej i północnej - drewniane, jednoskrzydłowe, częściowo przeszklone (przeszklenia analogiczne jak w pozostałych drzwiach, zakończone trójlistniem; dodatkowo w części centralnej witraż w formie czterolistnia); skrzydło zakończone trójlistniem; część dolna ozdobiona płycinami, podkreślonymi ozdobnie wyciętymi krawędziami; otwór drzwiowy zakończony trójlistniem, ozdobiony portalem z trójkątnym zwieńczeniem

Okna - w stałych metalowych ramiakach - nawa i prezbiterium - witrażowe, wydłużone, zamknięte lukiem trójlistnym, otwory we wnękach zamkniętych lukiem pełnym; w prezbiterium dodatkowo dwie niewielkie rozety w formie czterolistnia; transept oraz okno nad wejściem głównym - rozety witrażowe wielolistne; wieża - w parterze okno biforyjne z lukami trójlistnymi i otworem w formie czterolistnia w części centralnej; wyżej w kolejności: okno pojedyncze, podłużne, zamknięte trójlistniem, rozetka w formie czterolistnia, okno podwójne zamknięte lukami trójlistnymi, okno biforyjne o lukach pełnych oraz w części szczytowej okno okrągłe w obramieniu z cegły; wieżyczka w narożu północnym - okna podłużne, szczelinowe; kruchta - wydłużone, zamknięte trójlistniem, we wnękach zamkniętych lukami pełnymi; zakrystia - potrójne, o zróżnicowanej wysokości (środkowe najwyższe), zamknięte lukami trójlistnymi, we wnękach zamkniętych lukami pełnymi; przeszklenie szkłem witrażowym oraz pojedyncze, zamknięte trójlistniem; okno wewnętrzne pomiędzy kruchtą a nawą - analogiczne do okien zakrystii, tylko zamknięte lukami pełnymi; przeszklenie szkłem witrażowym

- ciąg dalszy opisu obiektu na załączniku nr 1 -

<p>14. Kubatura</p> <p>około 95000 m³</p>	<p>15. Powierzchnia użytkowa</p> <p>566 m²</p>	<p>16. Przeznaczenie pierwotne</p> <p>sakralne</p>	<p>17. Użytkowanie obecne</p> <p>sakralne</p>
<p>18. Prace budowlane i konserwatorskie, ich przebieg i dokumentacja</p> <ul style="list-style-type: none"> • 1968 rok - wykonanie instalacji grzewczej na ropę • 1972 rok - odnowienie obróbek blacharskich • lata 1973-1974 - pokrycie dachu wieży blachą • 1975 rok - remont wieży kościelnej • 1984 rok - remont organów • lata 1984-1985 - rozpoczęcie prac nad nową instalacją centralnego ogrzewania • 1985 rok - remont dachu • 1985 rok - założenie instalacji elektrycznych pod tynkiem • lata 1987-1988 - remont witraży • 1988 rok - prace przygotowawcze do wykonania polichromii, przebudowa ołtarza głównego i ołtarzy bocznych, odnowa posadzki w prezbiterium, założenie kanalizacji burzowej wokół kościoła, rozpoczęcie malowania kościoła • lata 1993-1994 - pokrycie dachu blachą cynkową (likwidacja dachówki) • 1994 rok - wybrukowanie terenu wokół kościoła kostką betonową, wykonanie podjazdu dla wózków inwalidzkich • 1998 rok - malowanie dachu kościoła 		<p>19. Stan zachowania (fundamenty, ściany zewnętrzne, ściany wewnętrzne, sklepienia, stropy, konstrukcje dachowe, pokrycie dachu, wyposażenie i instalacje)</p> <ul style="list-style-type: none"> • Fundamenty - stan dość dobry • Ściany zewnętrzne - stan dobry • Ściany wewnętrzne - stan dość dobry, widoczne nieznaczne zawilgocenie • Sklepienia, stropy - stan dobry • Konstrukcje dachowe - stan dość dobry • Pokrycie dachu - stan bardzo dobry • Wyposażenie - posadzki - stan dobry; drzwi i okna - stan dobry • Instalacje - stan dość dobry <p>20. Najpilniejsze postulaty konserwatorskie</p> <ul style="list-style-type: none"> • Zlikwidowanie przyłącz elektrycznych na elewacjach • Uzupełnienie szkielek płytami witrażowymi w drzwiach wewnętrznych (z kruchty do nawy i z prezbiterium do zakrystii) • Zakrycie ożebrowanych rur grzejnych instalacji centralnego ogrzewania • Docelowo po zużyciu blaszanego pokrycia dachowego powrót do dachówki ceramicznej • Postulowany wpis do rejestru zabytków 	

21. Akta archiwalne (rodzaj akt, numery i miejsce przechowywania)

- Projekt kościoła (archiwum parafialne)
- Księgi parafialne prowadzone przez księdza L. Spohra (archiwum parafialne)

24. Uwagi różne

25. Opracował

tekst	mgr inż. arch. Ewa Caban	sierpień 1998 roku	<i>Ewa Caban</i>
plany, rysunki	akta parafialne		
zdjęcia, fotografie	mgr inż. arch. Ewa Caban	sierpień 1998 roku	<i>Ewa Caban</i>
miejsca przechowywania negatywów Archiwum WKZ Katowice			

Karta po wypełnieniu podlega ochronie na podstawie przepisu prawa autorskiego.

22. Bibliografia

- L. Schneider, *Sammlung Katholischer Kirchenbeuten und Pfarrhauser. Entworfen und Ausgefuehrt von Architect Ludwik Schneider. Im Selbstverlag, Oppeln 1903*
- J. Nowak, *Kronika miasta i powiatu Tarnowskie Góry, 1927*
- *Rocznik Diecezji Gliwickiej, Gliwice 1998*
- *Zeszyty Tarnogórskie, PTTK, 1986 zeszyt 2*

26. Adnotacje o inspekcjach, informacje o zmianach (daty, imiona i nazwiska wypełniających)

23. Źródła ikonograficzne i fotografia (rodzaj, miejsce przechowywania, sygnatury)

27. Załączniki

7 wkładek

1. <i>Miejscowość</i> TARNOWSKIE GÓRY - TARNOWICE STARE	2. <i>Obiekt</i> KOŚCIÓŁ PARAFIALNY POD WEZWANIEM ŚWIĘTEGO MARCINA (nowy)	3. <i>Zawartość wkładki</i> Ciąg dalszy punktu 13 - opis obiektu
--	--	---

Ciąg dalszy punktu 13 - opis obiektu

Rzut - kościół na rzucie krzyża łacińskiego, z prezbiterium zwróconym w kierunku północno-wschodnim, trójnawowy o układzie pseudobazyliki, z transeptem i prezbiterium zamkniętym półokrągłą absydą. Po obydwóch stronach prezbiterium jednakowe zakrystie na rzutach zbliżonych do kwadratu. W narożniku południowym wieża na planie kwadratu, mieszcząca w przyziemiu schody na chór muzyczny z wejściem od strony nawy bocznej - południowej. W przestrzeni pod chórem muzycznym - wydzielona kruchta. Od zewnątrz, w elewacji północno-zachodniej, wejście na wieżyczkę. Wejścia do kościoła: główne od strony południowo-zachodniej, w południowym ramieniu transeptu oraz przez zakrystię po stronie południowej. Zakrystia druga, po stronie północnej, posiada jedynie wejście od strony prezbiterium. Północne ramię transeptu zakończone półokrągłą absydą na osi.

Bryła - harmonijna, rozczłonkowana, z dominującą wieżą w narożniku południowym. Nawy nakryte jednym dachem dwuspadowym; transept tej samej wysokości nakryty dachem dwuspadowym, analogicznym do naw. Prezbiterium niższe, z dachem dwuspadowym, zakończonym nad absydą połową dachu stożkowego. Dach wieży wysoki, ostrosłupowy, ośmioboczny. Wieżyczka po stronie północnej nakryta dachem ostrosłupowym ośmiobocznym, przed nią przedsionek kryty dachem dwuspadowym. Zakrystie nakryte dachami czterosпадowymi. Absyda w północnym ramieniu transeptu nakryta połową dachu stożkowego

Elewacja frontowa (południowo-zachodnia) - czteroosiowa (trzy osie korpusu nawowego i jedna oś wieży), z wieżą w części południowej. Elewacja ceglana, nieotynkowana, w części przyziemia murowana z ciosów wapiennych. Korpus nawy zwieńczony trójkątnym szczytem z kamiennym gzymsem arkadkowym, narożniki akcentowane kamiennymi lizenami. Na osi - wejście do kościoła, obramione kamiennym portalem w formie przybudówki, wysuniętej nieznacznie przed lico ściany, zakończonej trójkątnym szczytem. Detale kamienne wykonane z piaskowca. Otwór drzwiowy zaakcentowany archiwoltą wspartą na dwóch kolumnkach z głowicami kostkowymi. Przed wejściem - kamienne stopnie. Po obu stronach portalu niewielkie okienka w kamiennym obramieniu z ozdobną kratą z motywami roślinnymi. Nad portalem rozeta witrażowa w obramieniu z profilowanej cegły. Po stronie południowej elewacji masywna wieża, w części przyziemia murowana z ciosów kamiennych, powyżej ceglana z narożnikami akcentowanymi kamiennymi lizenami (do wysokości okapu nawy) i ciosami kamiennymi. Na wysokości okapu nawy przedzielona gzymsem arkadkowym. Wieża pięciokondygnacyjna, zwieńczona trójkątnym szczytem z gzymsem arkadkowym oraz okrągłym okienkiem w obramieniu ceglanym. Dach wieży wysoki, ośmioboczny. Okna zróżnicowane na poszczególnych poziomach: biforyjne podzielone kolumnką z głowicą kostkową; pojedyncze, wydłużone, we wnękach zamkniętych lukami pełnymi z nadprożami z profilowanej cegły, okrągłe z przeszkleniem w formie czteroliścia. Po stronie północnej korpusu nawowego ośmioboczna wieżyczka z narożnikami akcentowanymi ciosami kamiennymi, nakryta ośmiobocznym dachem ostrosłupowym. Przed nią kamienna przybudówka z wejściem na klatkę schodową.

Elewacja boczna południowo-wschodnia - sześćoosiowa (jedna oś wieży, trzy osie nawy, jedna oś transeptu i jedna oś zakrystii). Korpus nawy o akcentowanych podziałach pionowych - otwory okienne wydłużone, zamknięte lukami pełnymi z nadprożami z cegły profilowanej, pomiędzy oknami kamienne lizeny. Cokół z ciosów kamiennych, w części górnej elewacja ozdobiona kamiennym gzymsem arkadkowym. Transept w części przyziemia z ciosów kamiennych, w części górnej - trójkątny szczyt ozdobiony okrągłym okienkiem z przeszkleniem w formie czteroliścia. Rozwiązanie elewacji szczytowej transeptu - analogicznie do elewacji frontowej nawy, z różnicą w obramieniu rozety (w transepcie w formie wnęki zamkniętej luką pełną). Po stronie wschodniej - zakrystia z ciosów kamiennych, z trzema wydłużonymi oknami o zróżnicowanej wysokości (środkowe najwyższe), przedzielonymi stylizowanymi kamiennymi kolumnkami. Okna ozdobione kratą z motywem roślinnym.

Elewacja południowa wieży - analogiczna do elewacji frontowej.

Elewacja prezbiterialna północno-wschodnia - symetryczna, z prezbiterium zamkniętym półkolistą absydą. Prezbiterium ceglane, z kamiennym cokółem i gzymsem arkadkowym w części górnej; okna analogiczne do korpusu nawowego. Po obu stronach prezbiterium - kamienne skarpy. Zakrystie po stronie północnej i południowej kamienne, z oknami analogicznymi do okien zakrystii w elewacji południowo-wschodniej. Zakrystia pod stroną południową posiada wejście akcentowane portalem z ciosów kamiennych z trójkątnym szczytem. Otwór drzwiowy umieszczony we wnęce zamkniętej luką pełną. Wejście poprzedzone kamiennymi stopniami.

Elewacja boczna północno-zachodnia - sześćoosiowa (jedna oś zakrystii, jedna oś transeptu, trzy osie nawy i jedna oś przedsionka przed ośmioboczną wieżyczką). Elewacja w formie nawiązująca do elewacji południowo-wschodniej, o identycznym układzie okien, dekoracji (gzymsy, lizeny, cokół) oraz rozwiązaniu ściany transeptu (z wyjątkiem zastąpienia wejścia półokrągłą kamienną absydą). Po stronie zachodniej korpusu nawowego, przed wieżyczką, kamienny przedsionek z okienkami szczelinowymi w trójkątnym szczycie. Otwór drzwiowy w przedsionku we wnęce zamkniętej luką pełną, poprzedzony schodami.

Wnętrze - trójnawowe w układzie pseudobazyliki z transeptem oraz prezbiterium zamkniętym półkolistą absydą. Prezbiterium podwyższone o stopień, wydzielone półkolistym łukiem tęczowym z dekoracją malarską. W części dolnej ściany prezbiterium ozdobione wnękami zamkniętymi zdwojoną arkadą, wspartą na wsporniku w kształcie imposty, ozdobionym dekoracją malarską. Podział pionowy ścian akcentowany wydłużonymi oknami oraz pilastrami pomiędzy nimi. Drzwi do zakrystii w portalach zamkniętych trójkątnym szczytem, ozdobionymi rozetkami oraz motywem wici roślinnej, w części szczytowej na osi - rozetka oraz krzyż monogramatyczny Chrystusa. Transept o wysokości równej nawie głównej. Skrzydło północnej zamknięte półkolistą absydą; w skrzydle południowym - wejście boczne do kościoła. Korpus nawowy o sklepieniach wspartych na masywnych, wielobocznych, otynkowanych filarach. W części zachodniej chór muzyczny z balustradą pełną, murowaną, ozdobioną dekoracją malarską, wsparty trzema arkadami na filarach o przekroju kwadratowym.

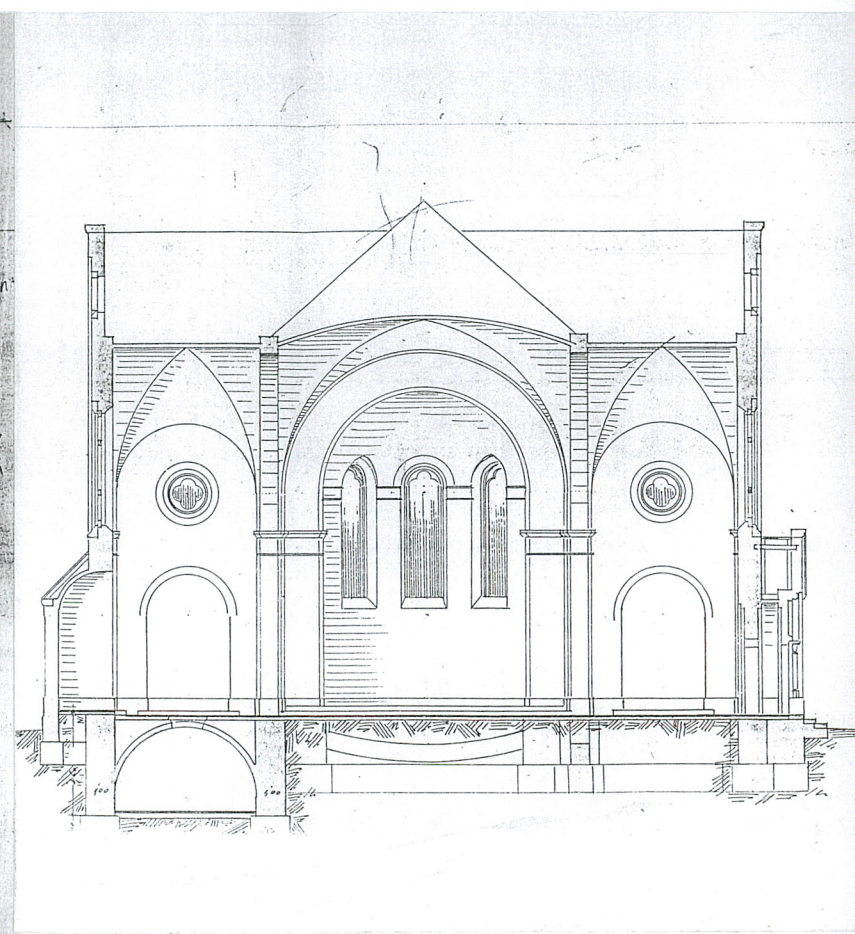
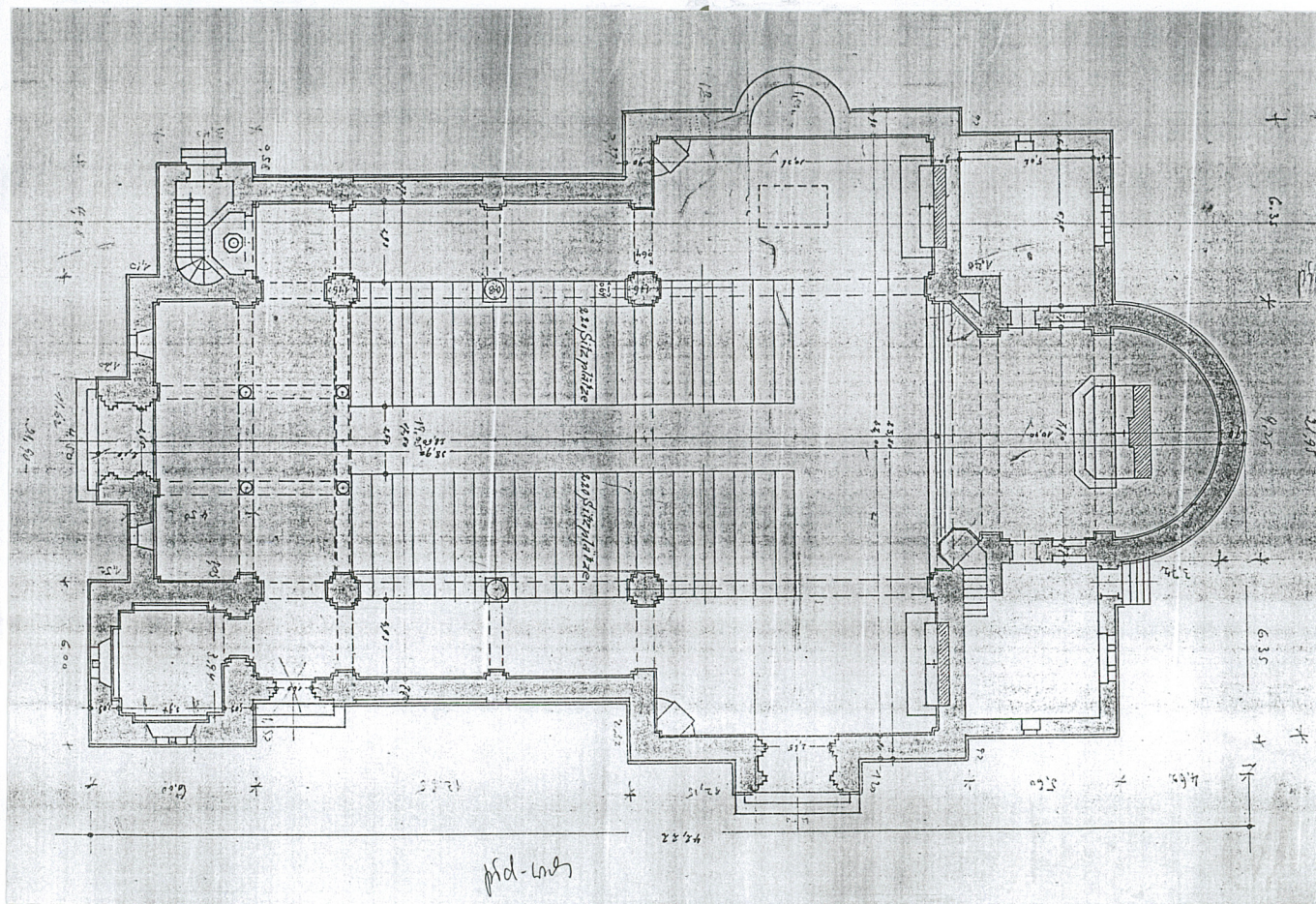
Wypozażenie - w większości zachowane pierwotne neoromańskie wyposażenie, obejmujące: ołtarz główny, dwa ołtarze boczne (Matki Boskiej Różańcowej i świętej Barbary), ołtarzyk Serca Pana Jezusa, ławki, rzeźby na filarach, ambona, organy, żyrandol, witraże figuralne (z przedstawieniami Michała Archaniola i anioła, świętego Mikołaja) oraz ornamentalne (dwie rozety i dwa witraże roślinno-geometryczne)

Instalacje - elektryczna, centralnego ogrzewania, wodno-kanalizacyjna, nagłaśniająca, odgromowa

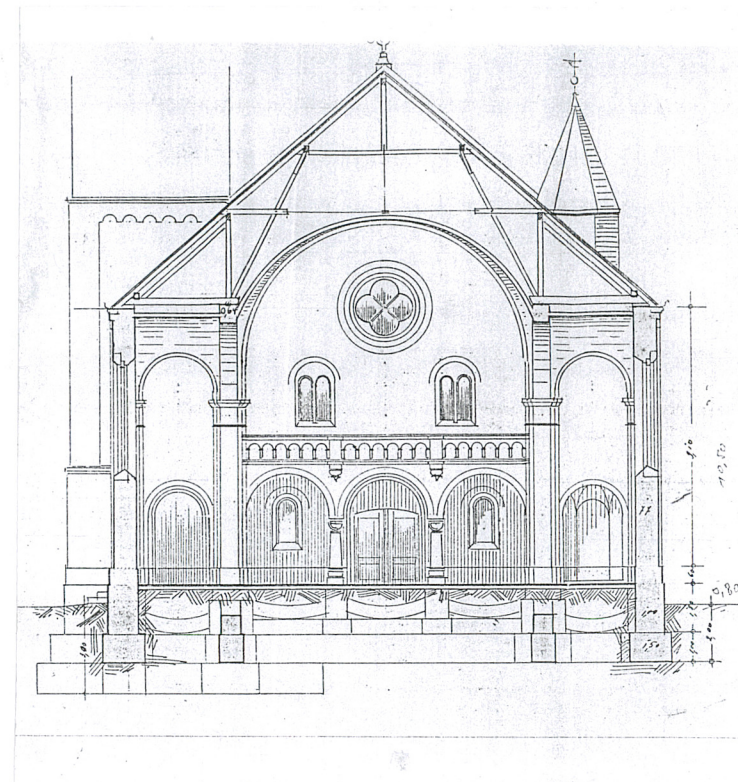
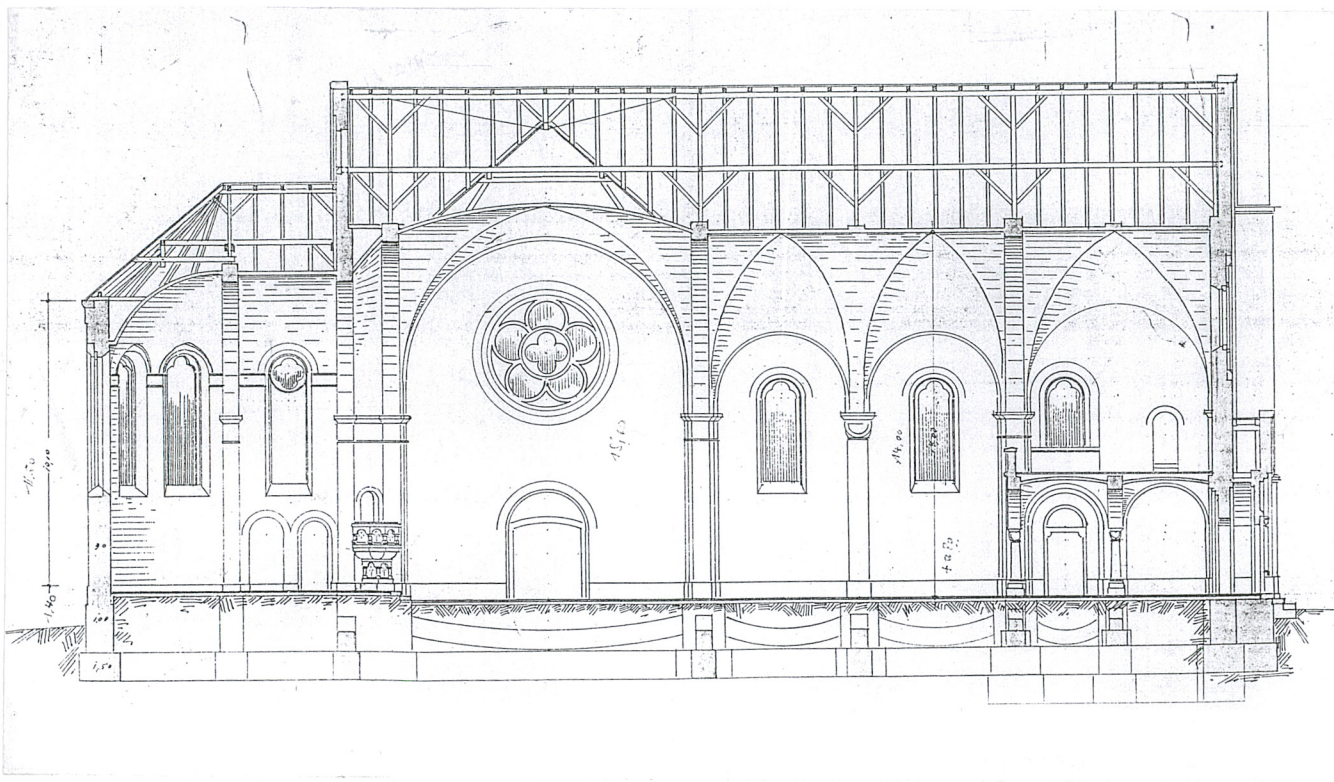
1. Miejscowość
TARNOWSKIE GÓRY - TARNOWICE STARE

2. Obiekt
KOŚCIÓŁ PARAFIALNY POD WEZWANIEM ŚWIĘTOGO MARCINA (nowy)

3. Zawartość wkładki
Rysunki inwentaryzacyjne



Projekt kościoła z 1899 roku
rzut, przekrój poprzeczny z widokiem na prezbiterium
skala 1 : 150



Projekt kościoła z 1899 roku
przekrój podłużny, przekrój poprzeczny z widokiem na chór muzyczny
skala 1 : 150

1. *Miejscowość*
TARNOWSKIE GÓRY - TARNOWICE STARE

2. *Obiekt*
KOŚCIÓŁ PARAFIALNY POD WEZWANIEM ŚWIĘTEGO MARCINA (nowy)

3. *Zawartość wkładki*
Zdjęcia współczesne



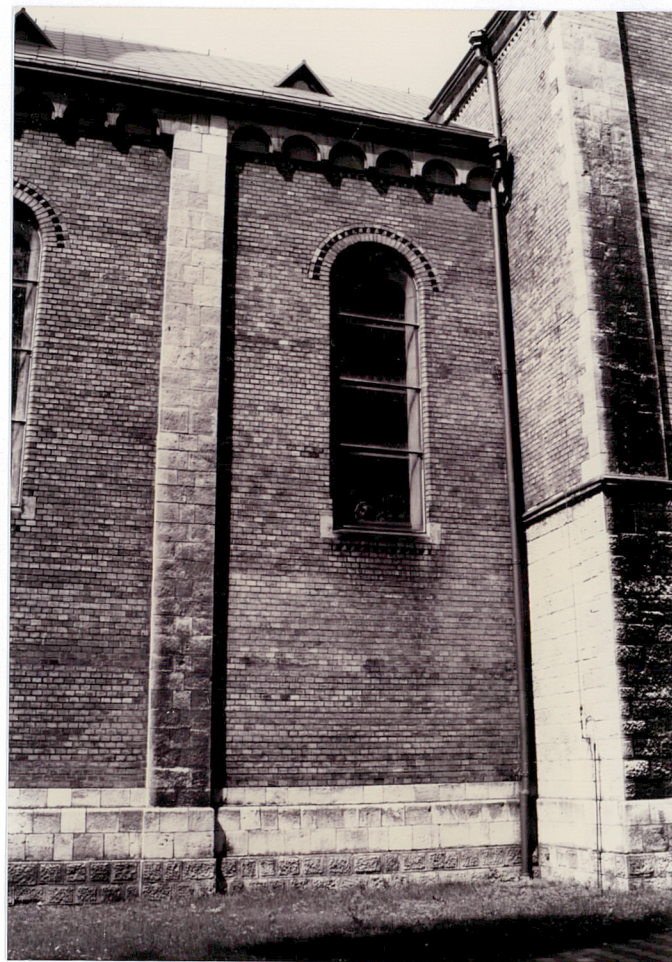
1 - Elewacja północno-wschodnia - widok od ulicy

2 - Elewacja południowo-zachodnia (frontowa) - widok od ulicy

3 - Elewacja frontowa - główne wejście do kościoła



4 - Wieża - widok ogólny



5 - Fragment nawy - elewacja południowo-wschodnia

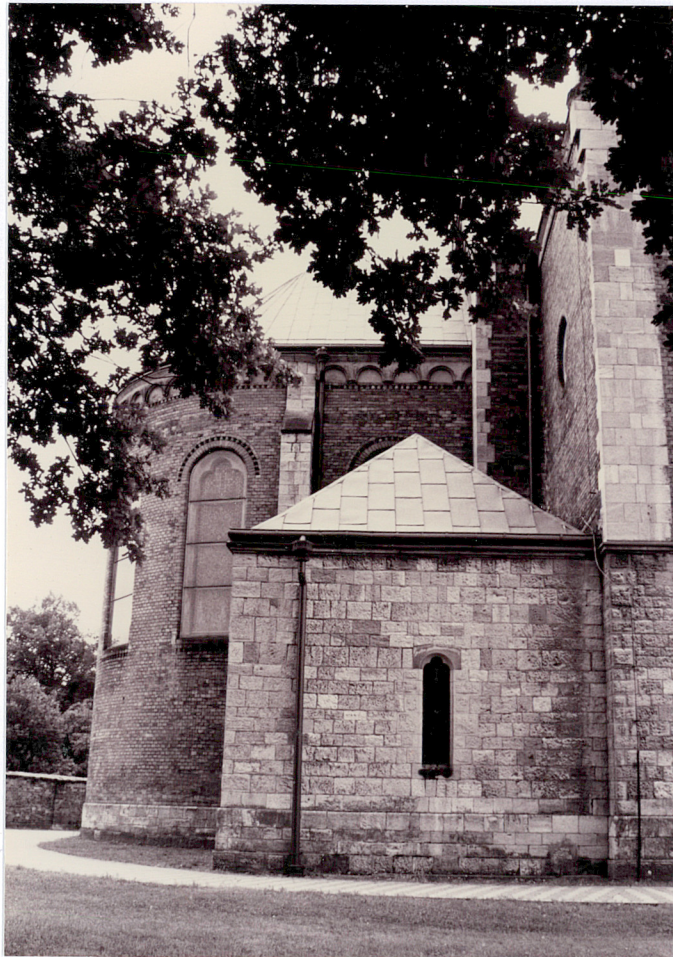


6 - Elewacja północno-zachodnia
transept i fragment nawy

1. *Miejscowość*
TARNOWSKIE GÓRY - TARNOWICE STARE

2. *Obiekt*
KOŚCIÓŁ PARAFIALNY POD WEZWANIEM ŚWIĘTEGO MARCINA (nowy)

3. *Zawartość wkładki*
Zdjęcia współczesne



7 - Elewacja północno-zachodnia - zakrystia



8 - Prezbiterium - widok ogólny



9 - Elewacja północno-wschodnia - zakrystia

10 - Widok ogólny od strony wschodniej



11 - Elewacja północno-wschodnia - zakrystia



12 - Detal - okno transpetu w elewacji południowo-wschodniej



13 - Detal - fragment narożnika i transeptu i prezbiterium (elewacja południowo-wschodnia)

1. *Miejscowość*
TARNOWSKIE GÓRY - TARNOWICE STARE

2. *Obiekt*
KOŚCIÓŁ PARAFIALNY POD WEZWANIEM ŚWIĘTEGO MARCINA (nowy)

3. *Zawartość wkładki*
Zdjęcia współczesne



14 - Transept - elewacja południowo-wschodnia



15 - Wejście w transepcie (elewacja południowo-wschodnia)



16 - Detal - elewacja południowo-zachodnia
fragment wieżyczki



17 - Detal - okno elewacji frontowej



18 - Wnętrze - widok ogólny prezbiterium



19 - Wnętrze - fragment prezbiterium

1. Miejscowość
TARNOWSKIE GÓRY - TARNOWICE STARE

2. Obiekt
KOŚCIÓŁ PARAFIALNY POD WEZWANIEM ŚWIĘTEGO MARCINA (nowy)

3. Zawartość wkładki
Zdjęcia współczesne



20 - Ołtarz boczny lewy



21 - Ołtarz boczny prawy



22 - Drzwi z prezbiterium do zakrystii

23 - Prezbiterium - widok ogólny



24 - Fragment sklepienia nawy



25 - Widok w kierunku chóru muzycznego

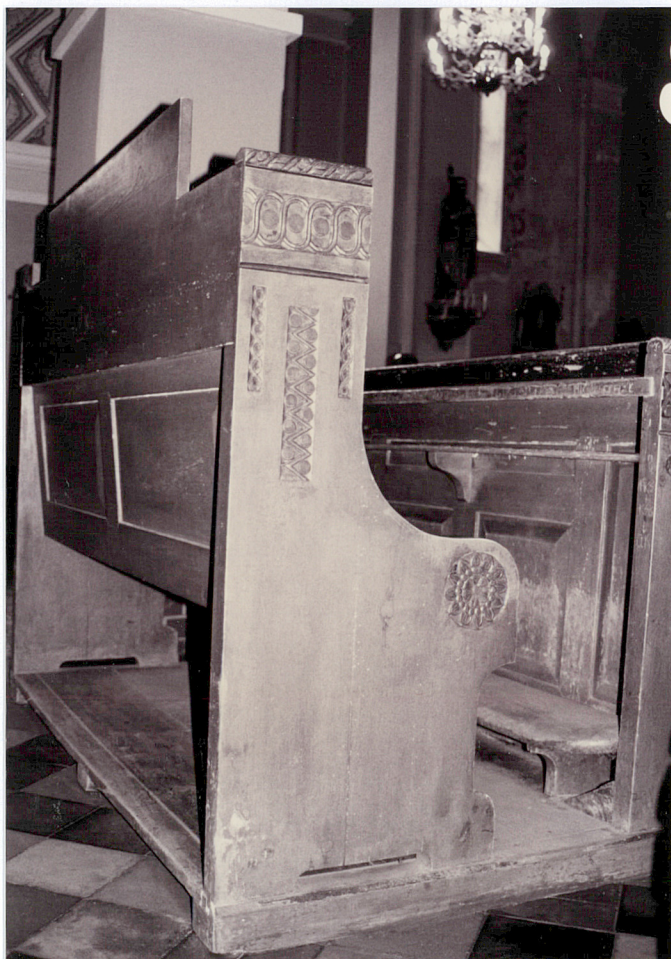


26 - Fragment nawy - chór muzyczny

1. *Miejscowość*
TARNOWSKIE GÓRY - TARNOWICE STARE

2. *Obiekt*
KOŚCIÓŁ PARAFIALNY POD WEZWANIEM ŚWIĘTEGO MARCINA (nowy)

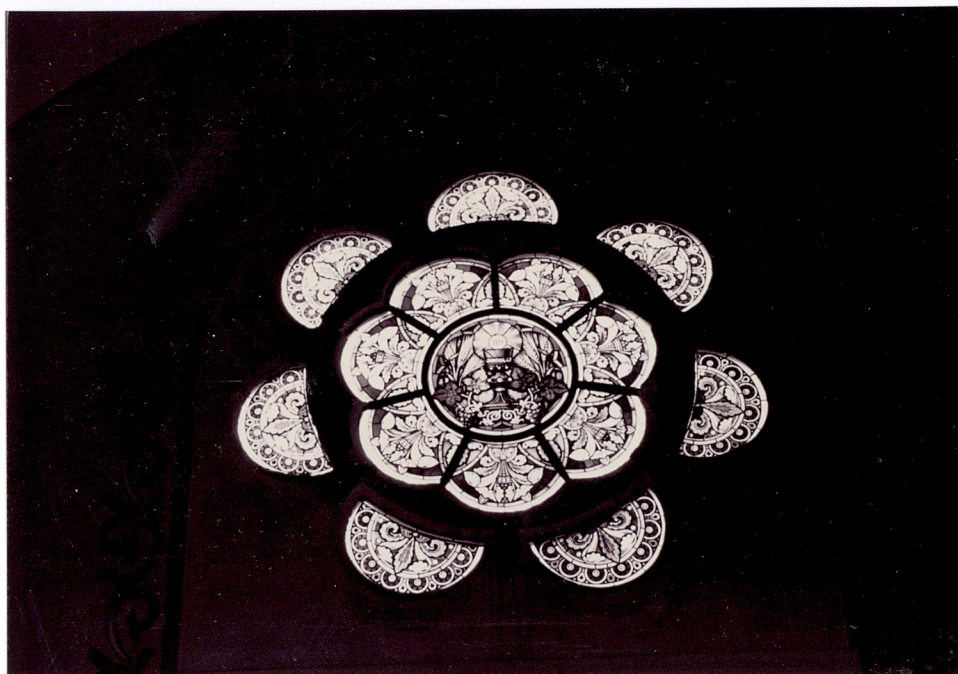
3. *Zawartość wkładki*
Zdjęcia współczesne



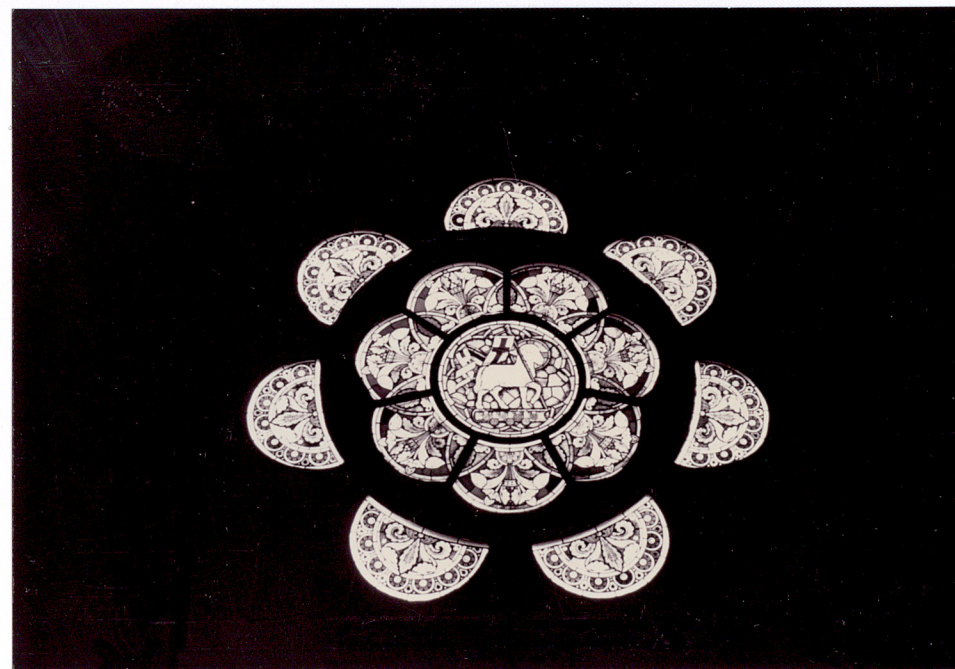
27 - Ławka



28 - Drzwi w transepcie



29 - Rozeta w transepcie



30 - Rozeta w transepcie

Układ sklepień

