

1. Obiekt

502/4 Zakład Produkcji Wody Staszic - BUDYNEK ELEKTROWNI

2. Czas powstania

1902r, 1914r
1926r, 1.60-te

3. Miejscowość

TARNOWSKIE GÓRY-
-REPTY

4. Adres

Tarnowskie Góry-Repty
ul. Staszica 84
nr hipoteczny

5. Przynależność administracyjna

województwo katowickie
gmina miasto Tarnowskie Góry
pow. TARNOWSKIE GÓRY

6. Poprzednie nazwy miejscowości

Tarnowitz

7. Przynależność administracyjna
przed 1 VI 1975

województwo katowickie
powiat Tarnowskie Góry

8. Właściciel i jego adres
Wojewódzkie Przedsiębiorstwo
Wodociągów i Kanalizacji
Katowice ul. Lompy 1

9. Użytkownik i jego adres

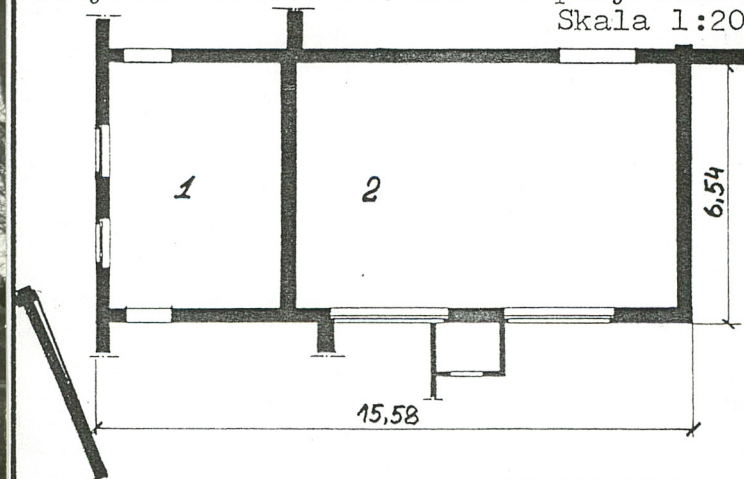
j.w.

10. Rejestr zabytków

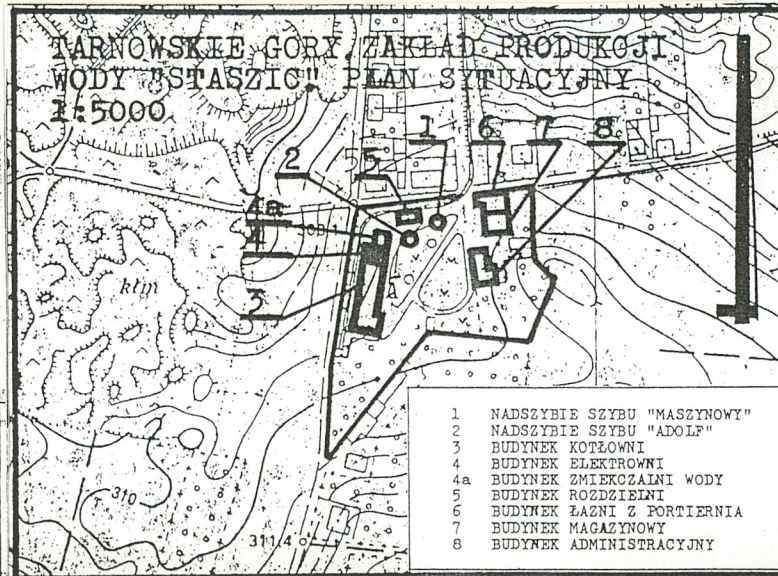
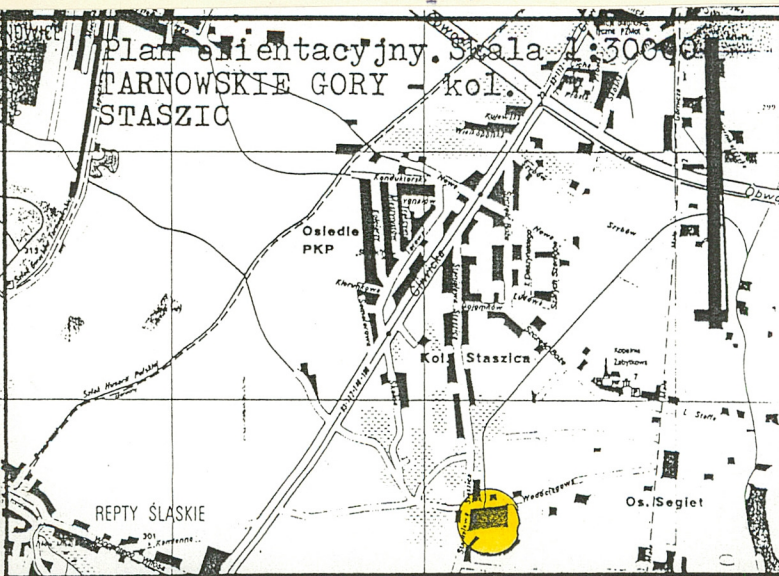
Nr data



Budynek elektrowni. Rzut w przyziemiu.
Skala 1:200



Widok od pn.



13. Opis (sytuacja, materiał i konstrukcja, rzut, bryła, elewacje, wnętrze, wyposażenie, instalacje)

Budynek dawnej elektrowni zbudowany został w pn-zach. części terenu zakładu. Tworzy pn.segment w rozbudowanym ciągu składającym się na kompleks energetyczny. Od pd przylega do części zasadniczej mieszczącej kotłownię, a od pn. do niższego budynku zmiękczalni wody.

ściany : w konstrukcji murowanej z cegły ceramicznej, od wewnątrz z glazurowaną okładziną do wysokości 1 m/białą z niebieskim wzorem/, ponad którą tynk.

dach : na konstrukcji stalowej z belek wspartych na murze z pokryciem blachą trapezową.

posadzki : lastrico / stacja pomp / oraz cementowe /hala agregatów/

otwory drzwiowe : prostokątne ze ślusarką jednoskrzydłową pełną na zawiasach

Otwory okienne : zamknięte łukiem pełnym /od pn-wsch./ oraz odcinkowym /od pn-wsch./. W otworach okiennych ślusarka o drobnych podziałach z przeszkleniem pojedynczym.

rzut : na planie prostokątnym wydłużonym w osi pn-zach - pd-wsch.

bryła : zwarta, jednokondygnacyjna, nie podpiwniczona z dachem dwuspadowym

elewacja pn-zach. : o wysokości jednej kondygnacji pozbawiona podziałów i otworów / pierwotnie środkowe wejście/

elewacja pn-wsch. : o wysokości jednej kondygnacji z trójkątnym zamknięciem.

W części wschodniej przysłonięta partią segmentu dawnej zmiękczalni wody. W części zachodniej z dwoma otworami na wspólnej wysokości zamkniętymi odcinkowo.

elewacja pd.-wsch. : jednokondygnacyjna, dwuosiowa z otworami okiennymi zamkniętymi łukiem pełnym rozmieszczonymi symetrycznie na wspólnym poziomie.

wnętrze : podzielone na dwa pomieszczenia, z których wsch. zawiera stację pomp a większe należące do części środkowej oraz zach. mieści halę agregatów. Otwory drzwiowe odrębnych pomieszczeń usytuowane od południa z dojściem przez kotłownię


wyposażenie : w hali agregatów tablica rozdzielcza z pocz. XX w produkcji AEG Allgemeine Electricitäts Gesellschaft Berlin, odcięta od zasilania.

instalacje : elektryczna, wod-kan.

12. Autorzy, historia obiektu, określenia stylu

Zakład Produkcji Wody Adolf powstał w 1884 r wykorzystując wyrobiska kopalni kruszcu Fryderyk. Wtedy też powstała kotłownia zasilająca pompy parowe. W 1901-2 r zespół został poważnie zmodernizowany i rozbudowany. Powstał m.in. kompleks kotłowni, w skład której wchodził również warsztat. W 1913 r zakład składał się z dwu szybów, kotłowni, warsztatu, magazynu z biurami, łazieni oraz budynku mieszkalnego. Prawdopodobnie tuż przed I wojną świat. warsztat przy kotłowni przekształcono w małą siłownię. W okresie międzywojennym / 1926 r/gdy zelektryfikowano wyciągszybowy siłownia została poważnie zmodernizowana. Po wojnie budynek podzielono na dwie części instalując we wschodniej części pompownię. W l. 60-tych XX w zakład uzyskał zasilanie z sieci energetycznej i odtąd siłownia pełniła rolę rezerwy. Obecnie mieszczą się tu dwa współczesne agregaty prądotwórcze / spalinowe / oraz warsztat. Obiekt przemysłowy z elementami historyzmu.

brak danych dot. autora obiektu.

14. Kubatura 616 m ³	15. Powierzchnia użytkowa 110 m ²	16. Przeznaczenie pierwotne warsztat później siłownia	17. Użytkowanie obecne maszynownia
18. Prace budowlane i konserwatorskie, ich przebieg i dokumentacja 1. 60-te XX w - drobne zmiany w elewacji 1994 r - wymiana pokrycia dachowego		19. Stan zachowania (fundamenty, ściany zewnętrzne, ściany wewnętrzne, sklepienia, stropy, konstrukcje dachowe, pokrycie dachu, wyposażenie i instalacje) Stan techniczny - Średni - zawilgocenie fundamentów - zmurzone cegły ścian / fragm/ - ubytki glazury we wnętrzu	
<p>Widok od pn-wsch.</p> 		20. Najpilniejsze postulaty konserwatorskie Obiekt ciekawy, winien zostać zachowany wraz z zespołem kotłowni w obrębie chronionego założenia.	

21. Akta archiwalne (rodzaj akt, numer i miejsce przechowywania)

Kartoteka Środków trwałych WPWiK

22. Biblioteka

23. Źródła ikonograficzne i fotografia (rodzaj, miejsce przechowywania, sygnatury)

24. Uwagi różne

25. Opracował

tekst mgr P. Wybraniec, mgr inż A. Szewczyk 04.1997r
imię, nazwisko, data, podpis

plany, rysunki mgr inż A. Szewczyk
imię, nazwisko, data, podpis

zdjęcia fotogr. mgr P. Wybraniec
imię, nazwisko, data, podpis

miejsce przechowywania negatywów PK INDUSTRIA

KARTA PO WYPEŁNIENIU PODLEGA OCHRONIE NA PODSTAWIE PRZEPISÓW PRAWA AUTORSKIEGO

26. Adnotacje o inspekcjach, informacje o zmianach (daty, imiona i nazwiska wypełniających)

27. Załączniki

~~Wkładka 1~~