

1. Obiekt

502/2 Zakład Produkcji Wody Staszic - NADSZYBIE SZYBU ADOLF OB.
STASZIC

2. Czas powstania

1821 r, 1884 r
1901 r, 1927 r

3. Miejscowość

TARNOWSKIE GÓRY-
- REPTY

4. Adres

Tarnowskie Góry-Repty
ul. Staszica 84

nr hipoteczny

5. Przynależność administracyjna

województwo katowickie

gmina m. Tarnowskie Góry

pow. TARNOWSKIE GÓRY

6. Poprzednie nazwy miejscowości

Tarnowitz

7. Przynależność administracyjna
przed 1 VI 1975

województwo katowickie

powiat Tarnowskie Góry

8. Właściciel i jego adres

Wojewódzkie Przedsiębiorstwo
Wodociągów i Kanalizacji
Katowice, ul. Lompy 1

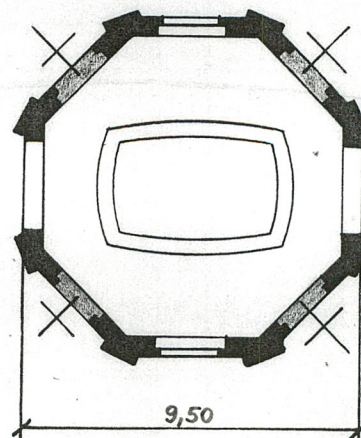
9. Użytkownik i jego adres

J.W.

10. Rejestr zabytków

Nr A/464/2016 data 3.08.2016

Rzut w przyziemiu. Skala 1:200



Nadszybie szybu "Adolf"

Widok od pd-zach.

Plan orientacyjny. Skala 1:30000
TARNOWSKIE GÓRY - kol.
STASZIC

TARNOWSKIE GÓRY, ZAKŁAD PRODUKCJI
WODY "STASZIC" PLAN SYTUACYJNY
1:5000

- 1 NADSZYBIE SZYBU "MASZYNOWY"
- 2 NADSZYBIE SZYBU "ADOLF"
- 3 BUDYNEK KOTŁOWNI
- 4 BUDYNEK ELEKTROWNI
- 4a BUDYNEK ZMIĘKČAJNI WODY
- 5 BUDYNEK ROZDZIELNI
- 6 BUDYNEK ŁAZNI Z PORTIERNIA
- 7 BUDYNEK MAGAZYNOWY
- 8 BUDYNEK ADMINISTRACYJNY

Budynek nadszybowy szybu "Adolf" powstał w rejonie środkowym pn. części terenu zakładu. Zbudowany został po pd - zach. stronie nadszybia szybu "Maszynowy" w sąsiedztwie rozdzielni /od pd./ oraz zabudowy kompleksu energetycznego z kotłownią, elektrownią i budynkiem zmięczalni usytuowanej po jego zach. stronie.

Szyb "Adolf"

jednoprzedsiałowy, pionowy o przekroju beczkowym z dłuższym gabarytem mierzo-
nym w świetle tarczy - 4000 mm, o głębokości od zrębu - 50,58 m, z ceglana
obudową, ze stalowymi podestami zabudowanymi co 5000 mm, z przedziałem dra-
binowym. Szyb połączył hale "B" i "C" zakładu wodociągowego znajdujące się na
poziomach odpowiednio 258,62 m i 237,46 m.

Hala "B" z lat 1892 - 1893, o wymiarach 51 x 7 x 5,5 /m/, usytuowana prosto -
padle do hali "A" powiązanej z szybem "Maszynowy".

Hala "C" /pomocnicza hala maszyn/, wydrążona 21 m poniżej hali "B", o wymia-
rach 25,92 x 6,22 w obrysie prostokątnego planu,

Budynek nadszybowy

ściany : w konstrukcji murowanej z cegły ceramicznej na zaprawie wapienno -
cementowej, spoinowane,

dach : na więzarach stalowych, kratowych, z opierzeniem deskowym, pokryciem
papą,

posadzki : cementowe, z płytek oraz wyłożone blachą przykrywającą kanały,

otwory okienne : zamknięte łukiem odcinkowym ze ślusarką wielodzielną, wiele -
poziomową, z pojedynczym przeszkleniem,

otwory bramne : zamknięte łukiem odcinkowym ze ślusarką dwuskrzydłową pełną
na zawiasach /współcz./ oraz z wypełnieniem z siatki / od pn - wsch./

rzut : na planie ośmiokąta foremnego z tarczą szybową w obrębie środkowym,

bryła : zwarta, graniasta, dwukondygnacyjna, ze spłaszczonym dachem osmiosa-
dowym w którym niewielki środkowy wietrznik,

elewacje : wydzielone w polach pomiędzy narożnymi lizenami, dwukondygnacyjne,
jednoosiowe, z otworami w obrębie środkowym z lukami wąskich gzymsów
w nadprożach. Otwory niektórych osi zamurowane.

wnętrze : jednoprzestrzenne o charakterze technologicznym. W obrębie środko -
wym pionowy szyb. Na wys. 5,02m pomost wyciągu z czterema zastrzałkami

wyposażenie : w nadszybiu funkcjonował podwójny kołowrót z przekładnią zębatą
z napędem parowym blizniaczym leżącym o średnicy cylindrów 220 mm i
skoku tłoka 900 mm, o udźwigu 4000 kg, zabudowany na wysokości 5020 m
ponad poziomem zrębowym. Przemieszczał jednopiętrową klatkę.

Kopalnia rud cynku i ołowiu Fryde-
ryk powstała w 1784 r jako własność
Skarbu Pruskiego. Posiadała ona ogro-
mne nadźnie i składała się z 4 rejo-
nów a była odwadniana starymi, płyt-
kami sztolniami / m.in. Pomagaj Bóg
W l. 1784- 1835 wydrążono dwie głę-
bokie sztolnie: Pomagaj Bóg i Fry-
deryk. Te chodniki wodne przebiegały
pod miastem stanowiąc ujście dla in-
nych tego typu urządzeń / sztolni
dziedziczne./ W miejscu spotkania
pierwszej odnogi ze sztolnią Fryde-
ryk wydrążono w 1821 r świetlik
przewietrzający, który w niedługim
czasie gdy eksploatacja dotarła do
tego rejonu poszerzono i pogłębiono
Nazwano go szyb Adolf. W poł. XIX w
prowadzono nim transport pionowy
urobku oraz załadunek podszybowy na
łodzie. W 1869 r kilkanaście metrów
poniżej poziomu dot. sztolni wydrą-
żono następną, która jednak prawdo-
nie nie spełniała już swojej roli.
Być może pogłębiono również szyb
Adolf do poziomu 71 m. W 1882 r
rozpoczęto prace nad adaptacją wy-
robisk kopalnianych na potrzeby
zakładu wodociągowego. Najpierw doko-
nano odwiertów w sąsiednim szybie
Maszynowym. W jego podziemiach usytu-
owano pierwsze ujęcie wody pitnej.
W l. 1892-3 przeprowadzono dalszą
rozbudowę zakładu. Szyb Adolf zaczął
również spełniać funkcję ujęcia wod-
nego z odwiertami. W tym czasie sta-
nowił szyb transportowy oraz wenty-
lacyjny. W 1901 r dokonano całkowi-
tej przebudowy obiektów na powierz-
chni / nadszybia /. W okresie mię-
dzywojennym zakład znalazł się po

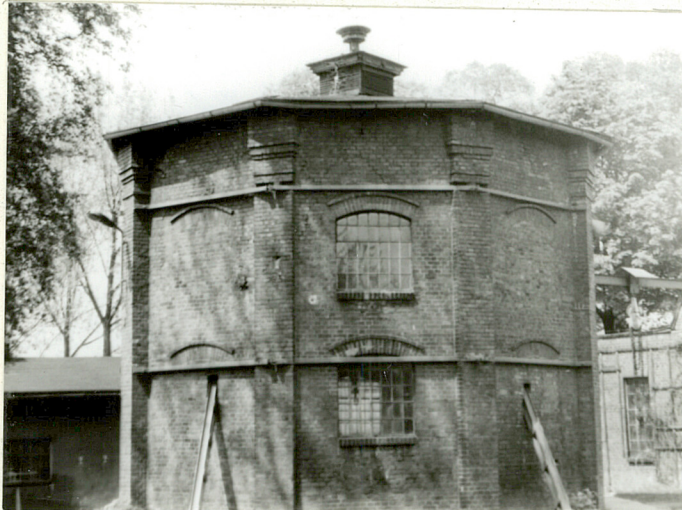
polskiej stronie granicy.
c.d. na wkladce

14. Kubatura	15. Powierzchnia użytkowa	16. Przeznaczenie pierwotne	17. Użytkowanie obecne
544 m ³	68 m ²	budynek nadszybowy	budynek nadszybowy
		19. Stan zachowania (fundamenty, ściany zewnętrzne, ściany wewnętrzne, sklepienia, stropy, konstrukcje dachowe, pokrycie dachu, wyposażenie i instalacje)	
		Stan techniczny obiektu ogólnie - dobry	

18. Prace budowlane i konserwatorskie, ich przebieg i dokumentacja

1. 60-te XX w - drobne zmiany elewacyjne budynku / otwory / siłami zakładu

Widok od wsch.



20. Najpilniejsze postulaty konserwatorskie

Obiekt bardzo cenny, unikalny. Winien zostać zachowany w niezmienionej formie i funkcji. Konieczne objęcie prawną ochroną konserwatorską wraz z całym zespołem.

21. Akta archiwalne (rodzaj akt, numer i miejsce przechowywania)

Dokumentacja techniczna urządzeń stacji wodociągowej
Staszic w Tarnowskich Górach / w archiwum zakł./

Opisy inwentaryzacyjne stacji wodociągowej Staszic
w Tarnowskich Górach / w archiwum zakł./

Kartoteka środków trwałych zakładu.

22. Biblioteka

23. Źródła ikonograficzne i fotografia (rodzaj, miejsce przechowywania, sygnatury)

24. Uwagi różne

25. Opracował

kwiecień 1997 r

tekst mgr inż. A. Szewczyk, mgr P. Wybraniec

imię, nazwisko, data, podpis

plany, rysunki mgr inż. A. Szewczyk

imię, nazwisko, data, podpis

zdjęcia fotogr. mgr P. Wybraniec

imię, nazwisko, data, podpis

miejsce przechowywania negatywów PK INDUSTRIA

KARTA PO WYPEŁNIENIU PODLEGA OCHRONIE NA PODSTAWIE PRZEPISÓW PRAWA AUTORSKIEGO

26. Adnotacje o inspekcjach, informacje o zmianach (daty, imiona i nazwiska wypełniających)

27. Załączniki
Wkładki 2

TARNOWSKIE GORY

Zakład Produkcji Wody
Staszic. NADSZYBIE ADOLF

c.d. opisu, plany,

c.d. opisu :

Aktualnie wyciąg 4,5 t, po wymianie, z napędem elektrycznym. Konstrukcja pomostu wzmocniona czterema zastrzałami zakotwionymi na zewnątrz - przenikającymi przez partie zamurowanych otworów okiennych. Wyciąg nie posiada klatki.

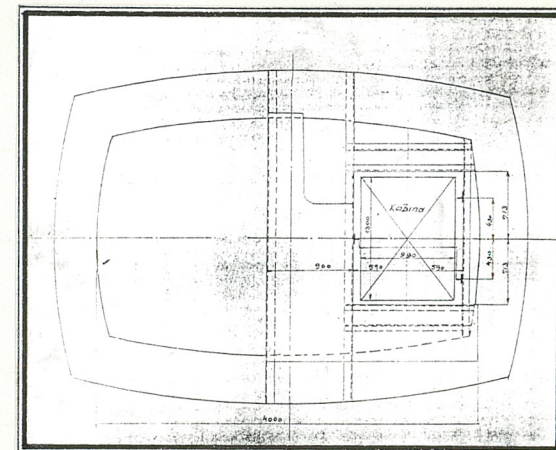
W hali "B" pracowały trzy pompy parowe różnicowe o podwójnym rozprężaniu o średnicy cylindrów 540 mm i 750 mm, skoku tłoka 800 mm, 70 obr.min, o wydajności 5 m³ wody na min. Pompowały wodę do rurociągu wyprowadzonego na powierzchnię przez szyb "Adolf".

W hali "C" pracowały cztery pompy wirnikowe o wydajności 8 m³ wody na min. przy obrotach 720 na min.

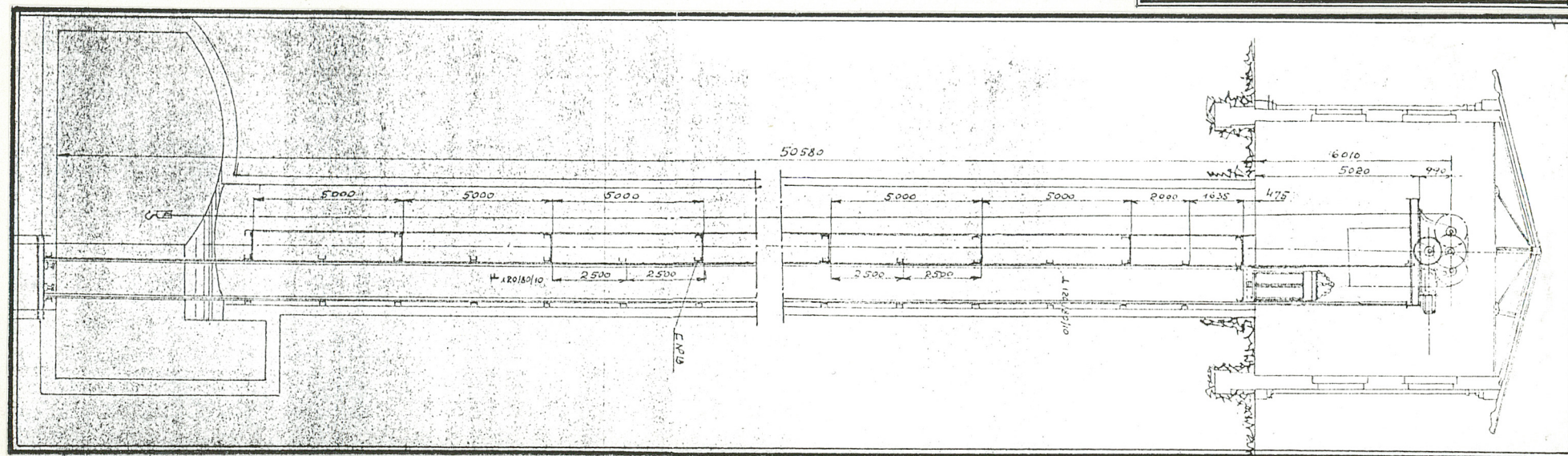
instalacje : elektryczna, w układzie sieci wodociągowej. 1/.

1 - Podział tarczy szybowej "Adolf". Skala 1:80

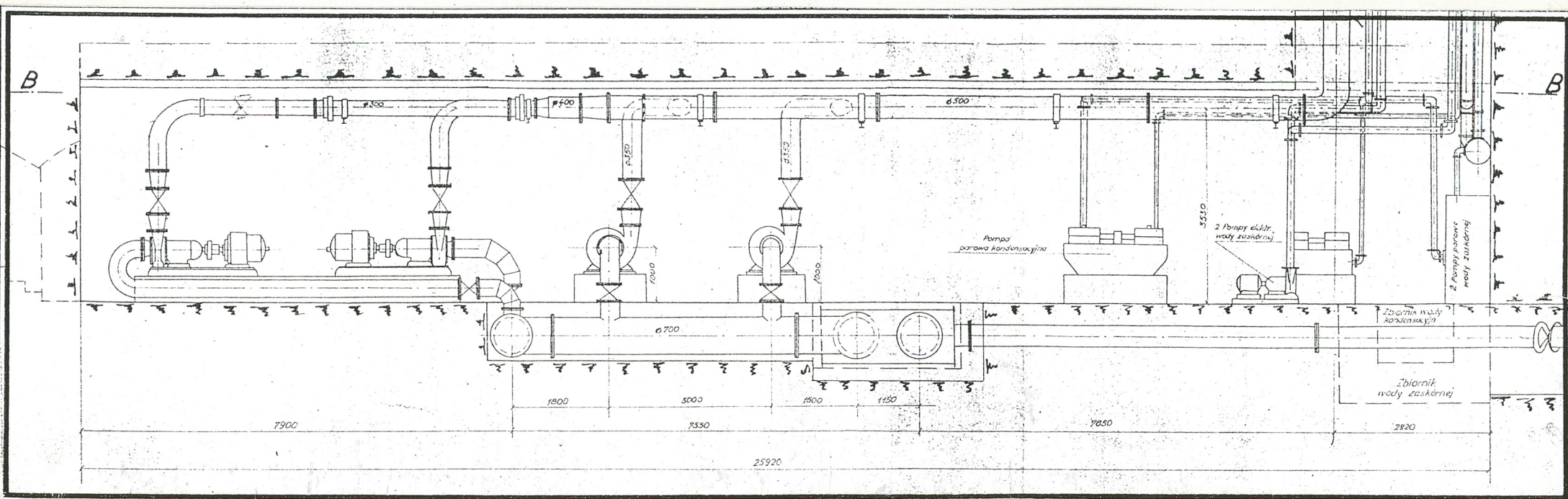
2 - Przekrój pionowy przez szyb i budynek nadszybowy szybu "Adolf". Stan w 1964 r. Skala 1:100



2/



2/

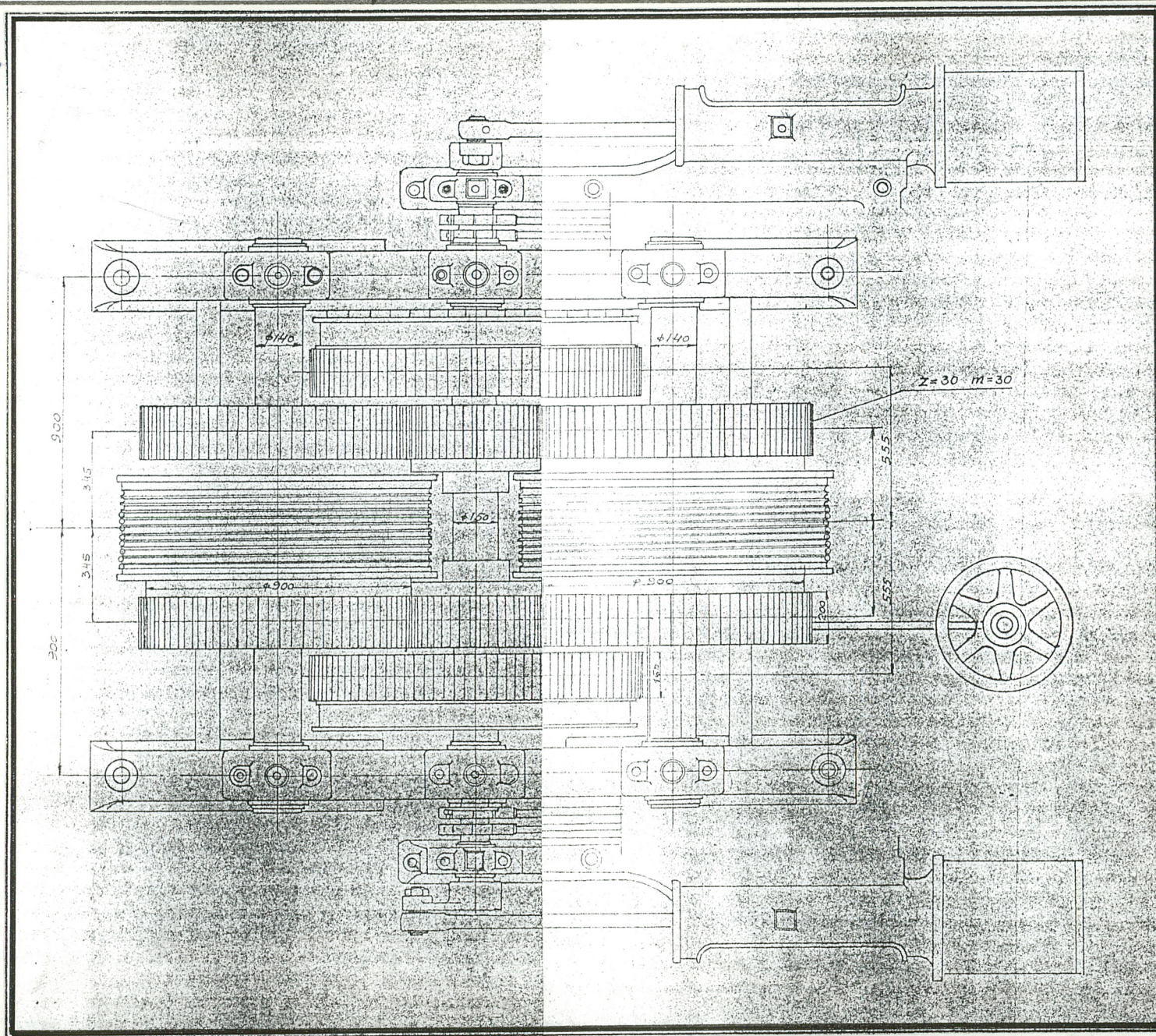


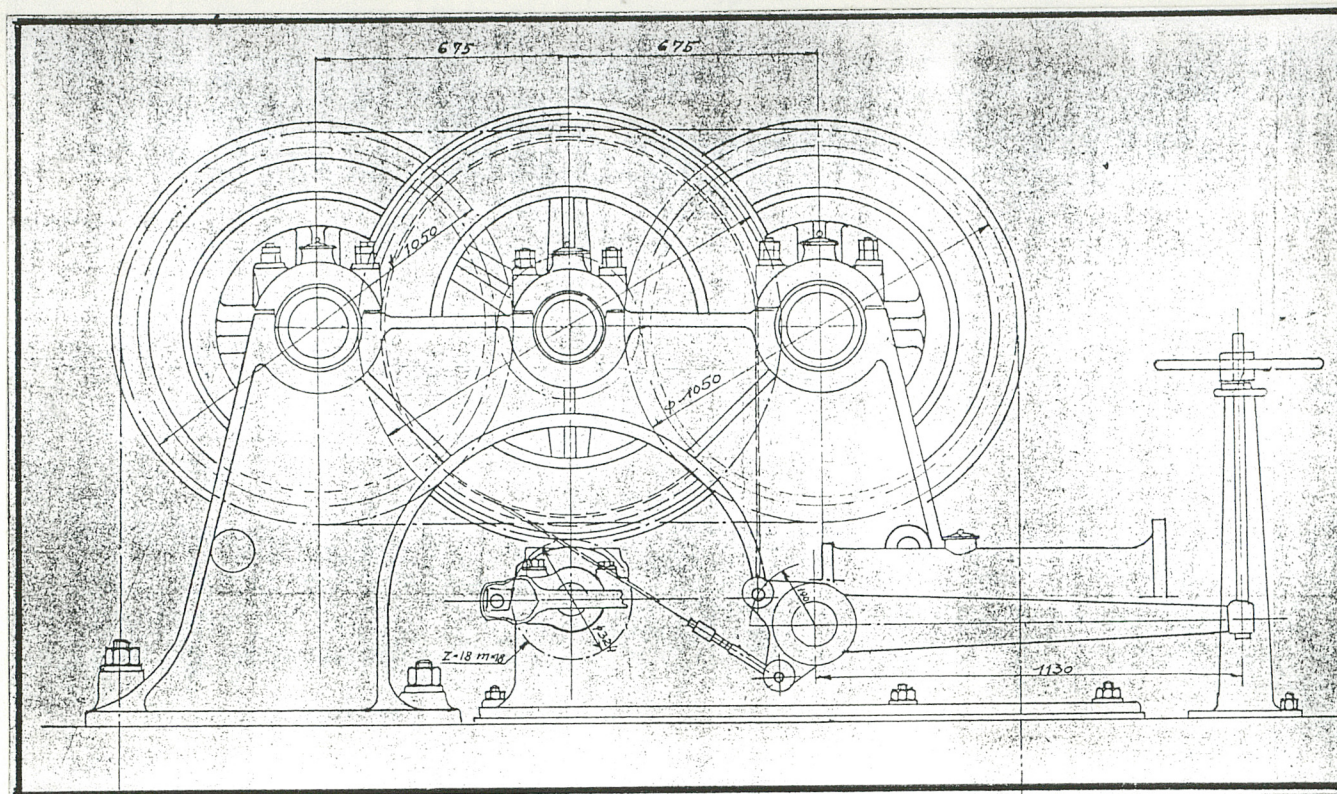
TARNOWSKIE GORY

Zakład Produkcji Wody
Staszic. NADSZYBIE ADOLF

ilustracje

Kołowrót parowy zainstalowany w nadszybiu, stan z 1964 r. Skala 1:20
/Rzut z góry/





Kołowrót parowy zainstalowany w nadszybiu, stan z 1964 r. Rzut boczny
Skala 1:20

c.d. historii: Szyb Adolf przemianowano na Staszic. W 1927 r po przeprowadzeniu elektryfikacji zakładu do szybu Staszic wprowadzono elektryczny wyciąg szybowy. W l. 60-tych XX w przeprowadzono drobne prace modernizacyjne w budynku nadszybia. Dokonano wtedy również szeregu przekształceń związanych z całkowitą elektryfikacją urządzeń w komorach podziemnych.

Brak danych dot. autora obiektu. Budynek nadszybowy szybu Staszic stanowi obiekt przemysłowy zaprojektowany z użyciem form historyzujących.