

## KARTA EWIDENCYJNA ZABYTEKÓW ARCHITEKTURY I BUDOWNICTWA

Nr

4423

1. Obiekt

ZESPÓŁ ZAKŁADU OPIEKUŃCZEGO ŚW. NOTBURGI

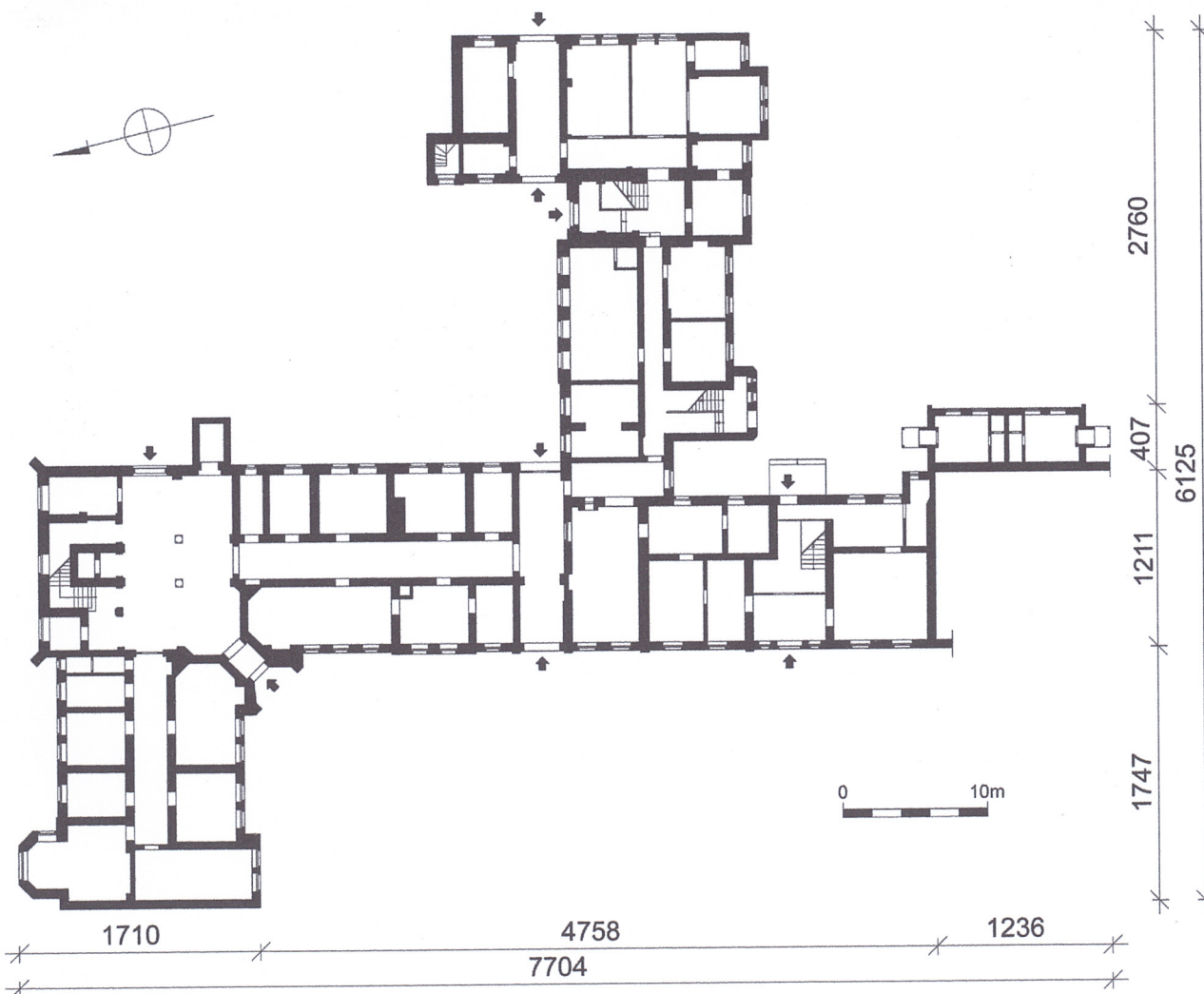
2. Czas powstania

1889 – 1914 r.

3. Miejscowość

RACIBÓRZ

11. Zdjęcie, rzut, przekrój, sytuacja, orientacja



4. Adres

Pl. Króla Władysława Jagiełły 1–3  
47–400 Racibórznr działki: 3284/151, 3285/151, 1977/156,  
3209/144

ks. wiecz. nr: KW [REDACTED]

5. Przynależność administracyjna

województwo śląskie  
powiat raciborski  
gmina Racibórz

6. Poprzednie nazwy miejscowości

Ratibor – Doktordamm, Schrammplatz,  
Notburgaplatz

7. Przynależność administracyjna przed 01.01.1999

województwo katowickie  
gmina Racibórz

8. Właściciel i jego adres

Zgromadzenie Sióstr Maryi  
Niepokalanej, ul. Szpitalna 6  
48–140 Branice

9. Użytkownik i jego adres

Dom Pomocy Społecznej Zgromadze-  
nia Sióstr Marii Niepokalanej  
Pl. Króla Władysława Jagiełły 1–3  
47–400 Racibórz

10. Rejestr zabytków

nr A/1620/95 z dn. 29.12.1995



12. Autorzy, historia obiektu, określenie stylu.

Stowarzyszenie pw. NMP Niepokalanie Poczętej zostało założone we Wrocławiu w 1854 r. przez ks. Jana Schneidera. celem jego działania była pomoc kobietom zagrożonym moralnie i dziewczynom, które przybyły ze wsi do miast. Wkrótce stowarzyszenie ewoluowało w kierunku zgromadzenia zakonnego, jednak na formalne zatwierdzenie czekało jeszcze do 1892. Ks. Hermann Schäffer, proboszcz kościoła Wniebowzięcia NMP w Raciborzu podjął dzieło ks. Schneidera i powołał do życia placówkę nowego zgromadzenia w Raciborzu. Chętne dziewczęta stworzyły wspólnotę i poprzez regularne składki zadeklarowały utrzymanie domu św. Notburgi – miejsca schronienia, pobytu i nauki dla kobiet-służących i pracownic fabrycznych. Oprócz księdza założyciela domem zajmowały się początkowo dwie siostry Marii Niepokalanej z Wrocławia. Otwarcie domu opieki, zamieszkania i nauki dla biednych pracujących lub będących bez pracy służących (przejęto budynek, który należał do parafii WNMP) odbyło się w 1886 r. Przedsięwzięcie znalazło się pod protektorem księżnej raciborskiej. Pierwszy dom znajdował się nad Psiną, niedaleko klasztoru urszulanek i był odnajmowany od właściciela – parafii miejskiej. Budynek posiadał 4 pokoje i dwie dodatkowe izby na poddaszu. Ciasnota i niesprzyjające warunki mieszkalne zmusiły siostry do przeniesienia się w nowe miejsce. Za pośrednictwem nauczyciela Pietscha, nabyły w 1889 r. nieruchomości leśniczego Krausego, przy Doktordamm 2. Wraz z powiększeniem domu, zwiększyła się liczba jego podopiecznych, co zaowocowało przybyciem do placówki dwóch nowych sióstr. Działalność ośrodka została poszerzona o opiekę nad ludźmi starszymi i schorowanymi, wymagało to rozbudowania obiektu, co też nastąpiło w 1891 r. – dotychczasowy budynek został nadbudowany o dwie kondygnacje. Prace, sfinansowane z datków mieszkańców i dobroczyńców zakładu, przeprowadził mistrz murarski Wanke z Raciborza. W związku z rosnącymi potrzebami, siostry Marii Niepokalanej postanowiły zająć się również dziećmi pozbawionymi opieki w czasie pracy rodziców. W tym celu przeprowadzono kolejną rozbudowę zakładu św. Notburgi. W 1894 r. dostawiono do korpusu skrzydło pn.-wsch. z dużymi salami, w których urządzono żłobek, nazwany „Pod Aniołem Stróżem”. Nowe zadania wymagały zwiększenia liczby sióstr, w 1906 r. stan liczebny personelu zakonnego wyniósł 18 sióstr. Działalność zakładu zyskała duże uznanie władz kościelnych i świeckich, a dzięki uzyskanym datkom i pomocy finansowej, ksiądz Schaffer mógł zakupić sąsiadujące z zakładem posiadłości [cd. wkładka nr 1]

13. Opis (sytuacja, materiał i konstrukcja, rzut, bryła, elewacje, wnętrze, wyposażenie, instalacje)

**SYTUACJA.** Racibórz – miasto nad Odrą, w pd.-zach. części w województwa śląskiego, siedziba władz powiatowych i gminnych, dawna stolica księstwa raciborskiego.

Plac Króla Władysława Jagiełły (daw. Notburgaplatz) znajduje się w pd. części śródmieścia, tuż poza obrębem starych murów miejskich, których linię wyznaczają dziś od strony pd. ulice: Drzymały i Wojska Polskiego. Usytuowany jest po wsch. stronie dzisiejszej ul. Sienkiewicza (niem. Schrammstraße), od której pochodziła jego pierwotna niemiecka nazwa, dopóki nie wzniesiono Zakładu św. Notburgi. Zakład dał placowi nową nazwę. Prostokątny plac, wydłużony w osi pn.–pd. odchylonej nieco ku wsch., otwarty jest od strony zach., z pozostałych stron zamykają go zwarte ciągi zabudowy, zróżnicowanej pod względem stylistycznym i funkcjonalnym. Budynki zakładu wypełniają w połowie pierzeję pn. i w całości pierzeję wsch. placu. Od pd. kompleks łączy się w jeden ciąg z halą sportową klubu zapaśniczego „Unia”, od pd.-zach. sąsiaduje z dwiema eklektyczno-secesyjnymi kamienicami mieszkalnymi, pn.-zach. sąsiedztwo zapewnia rozbudowany, modernistyczny gmach Banku Śląskiego. Neogotycka architektura zespołu różni się nieco formalnie w poszczególnych jego częściach, wskazując na kilka etapów budowlanych. Pierwszym elementem obecnego kompleksu był budynek mieszkalny przy zaułku Doktordamm, który istniał tu przed wytyczeniem placu. Po powstaniu placu budynek znalazł się w jego pd.-wsch. części. W następnej kolejności powstały kamienice wyznaczające pd. pierzeję, położone na działkach stanowiących własność znanego raciborskiego przedsiębiorcy budowlanego, Hermanna Arwińskiego. Zakład św. Notburgi rozbudowany został natomiast o skrzydło pn.-wsch., usytuowane na jego zapleczu. Ostatnim elementem, zamykającym plac od pn., jest część pn.-zach. kompleksu, wzniesiona w latach 1913–14. Od strony wsch. posesja zespołu ss. Marii Niepokalanej, mocno nieregularna, ograniczona jest zróżnicowanymi ogrodzeniami. W pd.-wsch. części parceli urządzono ogród, budynki pn.-wsch. wychodzą na skwer ze starodrzewem, przez który zespół sąsiaduje z podwórzami ciągu kamienic mieszkalnych przy ulicach Drzymały i Głowackiego; od wsch. znalazły miejsce współczesne zabudowania zaplecza gospodarczego. Tu też zlokalizowano dojazdy pożarowe: od pn.-wsch. z ul. Głowackiego przez bramę przejazdową, podwórza budynków mieszkalnych i ogród kompleksu opiekuńczego, od strony pd.-wsch. – z ul. Kolejowej, poprzez podwórze domów mieszkalnych i bramę wjazdową zespołu.

**KOMPOZYCJA.** Kompleks budynków tworzących dzisiejszy zakład św. Notburgi powstawał stopniowo, rozrastając się wraz z napływem funduszy, umożliwiających jego rozbudowę i modernizację. Kształtowanie się obiektu trwało od lat 80-tych XIX w. do roku 1914. Kolejne elementy kompozycji dopasowywano do już istniejących, w rezultacie powstała budowla eklektyczna o charakterze neogotyckim, z drobnymi zróżnicowaniami stylowymi (elementy gotyku niemieckiego, angielskiego, reminiscencje architektury romańskiej), odpowiadającymi następującym po sobie modnym tendencjom i preferencjom kolejnych architektów. W obecnej formie zespół, włączony w zwartą zabudowę wsch. i pn. pierzei placu Wł. Jagiełły tworzy monumentalną, rozczłonkowaną wydłużoną w osi pn.-pd. bryłę, połączonych ze sobą elementów, wyróżniających się spośród sąsiedniej zabudowy formą neogotyckiej architektury, która manifestuje się między innymi ceglany wykończeniem elewacji. Jądem kompleksu jest, przejęty przez siostry w 1889 r., 6-osiowy, pierwotnie dwukondygnacyjny budynek, stanowiący obecnie część korpusu w pd. fragmencie ciągu zabudowy wsch. pierzei placu. Do podwyższonego o dwie kondygnacje budynku dostawiono w następnych etapach budowlanych prostopadłe skrzydło pn.-wsch., do którego wkrótce dobudowano prostopadłą pn. kaplicę. W następnej kolejności zamknięto pd.-wsch. narożnik placu wąską dobudówką, łączącą się z powstałymi w międzyczasie kamienicami pd. pierzei placu. Ostatnia poważna rozbudowa obiektu nastąpiła w latach 1913–14, kiedy to korpus przedłużono w kierunku pn., dostawiając część założoną na rzucie litery L, która wypełniła pn. część pierzei wsch. i wsch. część pn. pierzei placu.

[cd. wkładka nr 1]



14. Kubatura  23 176 m <sup>3</sup>	15. Powierzchnia użytkowa  5 142 m <sup>2</sup>	16. Przeznaczenie pierwotne  zakład opiekuńczy pw. św. Notburgi	17. Użytkowanie obecne  dom pomocy społecznej
18. Prace budowlane i konserwatorskie, ich przebieg i dokumentacja  ➔ obiekt poddawany jest okresowym regularnym przeglądom, w wyniku których przeprowadza się zalecane prace naprawcze, remontowe i modernizacyjne, wymagane w tego typu placówkach ➔ 1990–92 r. — kompleksowy remont i modernizacja dostosowująca budynki zakładu do norm obowiązujących dla tego typu obiektów; prace przeprowadzono ze środków NFZ ➔ obiekt w trakcie remontu, modernizacji i przystosowania go do obowiązujących norm ochrony p/poż  <u>Dokumentacja techniczna:</u> ▶ PT modernizacji dobudowy tarasów-loggii do budynku DPS Caritas. Racibórz Pl. Jagiełły 3., B. Fudali, Racibórz 1991. ▶ Inwentaryzacja budowlana., Budynek DSP Racibórz Pl. Jagiełły 3., T. Gawron, Racibórz ▶ Inwentaryzacja budowlana pl. Jagiełły 3 Dom Pomocy Społecznej, Racibórz, luty 1995, M. Kędziorek (arch. MKZ Racibórz), sygn. 44/1995 ▶ Ekspertyza techniczna dotycząca warunków ochrony przeciwpożarowej w związku z przebudową dróg ewakuacyjnych w budynku DPS Racibórz przy Pl. Jagiełły 3, mających na celu usunięcie występującego stanu zagrożenia ludzi., A. Jureczka, Z. Gojny ▶ PB-W przebudowy dróg ewakuacyjnych w budynku DPS w celu likwidacji stanu zagrożenia życia ludzi., L. Kikowska, R. Piechaczek, Racibórz 2010		19. Stan zachowania (fundamenty, ściany zewnętrzne, ściany wewnętrzne, sklepienia, stropy, konstrukcje dachowe, pokrycie dachu, wyposażenie i instalacje)  Zachowana bryła, rzut, wystrój elewacji, częściowo także elementy wystroju i wyposażenia wnętrza (kaplica). Obiekt został poddany modernizacjom i remontom, zapewniającym standard obowiązujący dla tego typu placówek. Stan techniczny dobry; obiekt w trakcie remontu przystosowującego do obowiązujących norm p/poż.  20. Najpilniejsze postulaty konserwatorskie ⇒ dokończenie trwającego remontu ⇒ wykonanie osobnej karty ewidencyjnej kaplicy w zespole zakładu św. Notburgi ⇒ wykonanie kart ewidencyjnych oryginalnego wyposażenia zakładu (kaplica, zachowane meble, witraż)	



21. Akta archiwalne (rodzaj akt, numer i miejsce przechowywania)

- archiwum MKZ w Raciborzu – Racibórz. Studium hist.-urbanistyczne., pr. zb., PPKZ W-wa, mps Warszawa 1988 [zawiera kompletną bibliografię, ikonografię i kartografię dot. miasta];
- Muzeum Miej. miasta Racibórz – kartografia:
  - Stadt und Feldmark Ratibor, tzw. plan Schylli, 1897
  - Uebersichtskarte der St. Ratibor .., 1909, tzw. plan Gärtnera

24. Uwagi różne.

25. Opracował

tekst ..... Ewa Sawińska 5.10.2007

plany i rysunki ..... Ewa Sawińska 5.10.2007

zdjęcia ..... Ewa Sawińska 5.10.2007

miejsce przechowywania negatywów: archiwum autora

Karta po wypełnieniu podlega ochronie na podstawie przepisu prawa autorskiego

22. Bibliografia

Das St. Notburgaheim zu Ratibor., 1910 [Ratibor]  
G. HYCKEL, Führer durch die Stadt Ratibor., S. 46  
Racibórz. Studium hist.-urbanistyczne., pr. zb., PPKZ W-wa, mps Warszawa 1988, Katalog Zabytków., str. 147–148  
Ratibor Stadt u. Land an der oberen Oder. Ein Heimatbuch., Heidenheim/Brenz, 1980  
P. NEWERLA, Opowieści o dawnym Raciborzu., Racibórz 1995  
G. WAWOCZNY, Zabytki Powiatu Raciborskiego., Racibórz 2007, str. 72  
P. NEWERLA, Dzieje Raciborza i jego dzielnic., Racibórz 2008, str. 227

26. Adnotacje o inspekcjach, informacje o zmianach (daty, imiona i nazwiska wypełniających)

23. Źródła ikonograficzne i fotografia (rodzaj, miejsce przechowywania, sygnatury)

- Das St. Notburga .., op.cit.: 2 fotografie archiwalne: widok zakładu od wsch., wnętrze kaplicy;
- pocztówka arch. z pocz. XX w., wnętrze kaplicy; wydawca : K&K, Schalksmuehle
- St. Notburga-Heim. Säulings- u. Kinderheim, Allerspflge, Haus- und Handarbeit-schule. ratibor Ober-Schlesien., [b.d., b.m., ok. 1910], albumik z fotografiami — 17 fotografii przedstawiających zakład: widoki z zewnątrz, wewnątrz i zajęcia z podopiecznymi;
- G. HYCKEL, op. cit. fot. S. 42 (widok zakładu od pd.-wsch.
- Racibórz. Studium .., op.cit. — fot. W: 92, 93, I: 222
- P. NEWERLA, op.cit. — str. 230: fot. archiwalna zakładu od strony placu Jagiełły (I. 30 XX w.)
- [http://slaskie.fotopolska.eu/Raciborz/b79,Dom\\_Pomocy\\_Spoecznej\\_iDo.html](http://slaskie.fotopolska.eu/Raciborz/b79,Dom_Pomocy_Spoecznej_iDo.html) — 15 pocztówek archiwalnych z lat 1900-1939; jedno zdjęcie z 2000 r.

27. Załączniki

- \* wkładka nr 1: cd. opisu; cd. pkt 12: historia; spis fotografii;
- \* wkładka nr 2: zdjęcia;
- \* wkładka nr 3: zdjęcia;
- \* wkładka nr 4: zdjęcia; zdjęcia archiwalne;
- \* wkładka nr 5: zdjęcia; zdjęcia i plany archiwalne;
- \* wkładka nr 6: sytuacja; orientacja;



1. Miejscowość	RACIBÓRZ	2. Obiekt (nazwa jak na karcie)	3. Zawartość wkładki (nazwa obiektu lub materiału uzupełniającego)
2. Gmina	RACIBÓRZ		
3. Powiat	raciborski		
4. Województwo	śląskie		
		<b>ZAKŁAD ŚW. NOTBURGI</b> Pl. Króla Władysława Jagiełły 1-3	

W trakcie kolejnych dobudów dołożono starań, aby poszczególne, powstające w różnym czasie części kompleksu stanowiły całość kompozycyjną. W rezultacie od frontu (elewacja zach.) prezentuje się on jednolicie, szczególnie w części pd., co podkreślają podziały ściany przeprowadzone pilastrami w wielkim porządku, szczyty z pinaklami i kwiatonami oraz elementy detalu wykonane w jasnym tynku (szczyty, płyciny w trzonach pilastrów, blendy). Część pn. korpusu licowana nieco ciemniejszą cegłą, związaną z częścią pd. systemem podziałów pionowych ściany (identyczne gzymsy) i dominującym, parzystym rytmem otworów okiennych; podobne otwory zwieńczone w obu częściach korpusu prostymi naczółkami o załamanych ku dołowi końcach, zapożyczonymi z zasobu elementów detalu charakterystycznych dla gotyku angielskiego. Obie części czterokondygnacyjne, prawie nie różnią się wysokością. Skrzydło pn.-zach., pochodzące z tego samego okresu, co pn. część korpusu, wykazuje zdecydowanie bardziej dekoracyjną formę. Pojawiają się tu: różnicowanie proporcji, wymiarów i kształtu zamknięć otworów, które akcentowane odpowiadającymi im naczółkami (odcinkowe, pełnołukowe, ostrołukowe), profilowanie obramień otworów, biforia na przysadzistych kolumnach korynckich, dekoracyjne opracowanie powierzchni ściany i uskokowy portal wejścia głównego w domku portalowym.

Od strony zaplecza (elewacje wsch.) kompleks jest bardziej zróżnicowany, choć zachowuje ogólny neogotycki charakter. Elewacje poszczególnych części kompleksu rozczłonkowane zróżnicowanymi ryzalitami, różnią się nieco wysokością oraz sposobem dekoracji i artykulacji ścian, co pozwala zidentyfikować czas ich powstania. Elewacje pd. części korpusu i skrzydła wsch. podporządkowane zasadzie funkcjonalności, gładkie, pozbawione elementów dekoracyjnych, podziały ściany przeprowadzone ujednoliconymi otworami konstrukcyjnymi, rozmieszczonymi regularnym rytmem. Wyraźnie odmienny, bardzo dekoracyjny, charakter mają elewacje kaplicy. Prócz zróżnicowanych w kształcie, proporcjach i wymiarach otworów w rytmicznych układach, stanowiących jeden z głównych elementów artykulacji, zastosowano tu bogaty, zróżnicowany, ceramiczny detal architektoniczny, skonstrastowany kolorystycznie z polami pokrytymi gładkim jasnym tynkiem. Bogatą formą odznacza się również elewacja pn. skrzydła pn.-zach. Elewacja trzyczęściowa, o asymetrycznej kompozycji, z dwoma skrajnymi ryzalitami. Podziały odmiennie w każdej z trzech części. Ryzalit wsch. reprezentuje najbardziej efektowną formę – rozczłonkowany lizenami w wielkim porządku, zwieńczony trójkątnym szczytem, z otworami okiennymi skrajnych osi odmiennymi w poszczególnych kondygnacjach. Część środkowa, mieszcząca klatkę schodową, ujęta w lizeny zwieńczone obdaszkami, tworzącymi w partii szczytowej uskokowe zwieńczenie. Prześwietlają ją cztery kondygnacje, zebranych w czterech osiach, smukłych ostrołucznych okienek w układzie wspiętym. Wie-

Wkładkę założyła (data i podpis): Ewa Sawińska 5.10.2007

loboczny ryzalit zach. wyróżnia się głębokimi podziałami ramowymi z motywem zróżnicowanych w kondygnacjach gzymsów arkadkowych. Ostatnia kondygnacja prześwietlona oknem biforyjnym o pełnołukowym zamknięciu, które ozdobione przysadzistymi kolumnami korynckimi.

**KONSTRUKCJA.** Wszystkie części kompleksu zakładu św. Notburgi charakteryzują się podobnymi rozwiązaniami konstrukcyjnymi. *Ściany zewnętrzne* murowane z cegły pełnej, od zewnątrz wykończone cegłą klinkierową i licówką w wątku główkowym, od wewnątrz tynkowane. Elewacje ozdobione ceramicznym neogotyckim *detalem architektonicznym*, w niektórych częściach obiektu skonstrastowanym z fragmentami ścian pokrytymi jasnym, gładkim tynkiem. *Ściany wewnętrzne* murowane z cegły pełnej, otynkowane, część ścian współczesnych w lekkiej konstrukcji; ściany sanitariatów, części korytarzy, pomieszczeń kuchennych, gospodarczych i lekarskich wykończona współczesną glazurą ścienną, część sal zajęciowych z boazerią z paneli. Kondygnacja piwnic nakryta *stropami* Kleina, które częściowo również w pomieszczeniach wyższych kondygnacji (hol, klatki schodowe, część sal przyziemia); niektóre pomieszczenia kondygnacji naziemnych *sklepione ceramicznie* (hol przyziemia, kaplica), jednak większość z nich nakryta stropami drewnianymi belkowymi, które współcześnie zostały zabezpieczone płytami gipsowo-kartonowymi, zgodnie z zaleceniami p/poż (część dawnych stropów drewnianych wymieniona na żelbetowe z płyt WPS). *Posadzki* w ciągach komunikacyjnych, pomieszczeniach sanitarnych, piwnicznych, gospodarczych, kuchennych, zabiegowych, itp., betonowe, z wykończeniem z płytek terakotowych (hol) lub współczesnych płytek ceramicznych i gresowych; pokoje mieszkalne i sale zajęciowe z podłogami drewnianymi parkietowymi, deskowymi i z paneli, często krytymi zróżnicowanymi wykładzinami. Kompleks zaopatrzone w pięć *klatek schodowych*; główna klatka schodowa żelbetowa, trzybiegowa typu francuskiego, pozostałe klatki schodowe metalowe, z drewnianymi stopnicami, dwubiegowe powrotne ze spocznikami; biegi schodowe zabezpieczone ażurowymi balustradami, w większości metalowymi, z prętów, ozdobionych motywami symetrycznej stylizowanej wici lub drewnianymi tralkowymi; przy kaplicy klatka schodowa z metalowymi schodami krętymi, prowadzącymi na chór muzyczny. Komunikacji pionowej służy również współcześnie zainstalowana winda, umieszczona w dobudowanym szybie pn.-wsch.; istnieje również niewielki dźwig towarowy, umożliwiający dostarczenie posiłków z kuchni na każdą kondygnację. *Otwory okienne* zróżnicowane w kształtach, proporcjach i wymiarach, rozmieszczone regularnym rytmem, charakterystyczne dla poszczególnych części kompleksu; stolarka okienna drewniana i plastikowa, zachowuje pierwotne podziały. Główny *otwór wejściowy* zlokalizowany w narożniku pn.-zach. budowli; otwór zamknięty ostrołukowo, umieszczony w domku



portalowym, zwieńczonym trójkątnym szczytem z ozdobnym krzyżem, ujęty w sześciokolumnowy portal; drzwi drewniane, ramowo-płycinowe, prostokątne, z nadświetlami; poza głównym wejściem istnieje jeszcze sześć otworów drzwiowych zewnętrznych, z których jeden w fasadzie części pd. korpusu, pozostałe od strony zaplecza – otwory zróżnicowane w kształtach i wymiarach, o zamknięciach odcinkowych, ostrołucznych i prostych, w większości z nich zachowana oryginalna drewniana stolarka z końca XIX w. Starsza i młodsza część kompleksu oddzielone od siebie przejazdem z kwadratowym otworem, w którym współczesna brama dwuskrzydłowa. Obiekt rozczłonkowany, w rzucie przypominający połowę swastyki z licznymi ryzalitami, czter- i pięciokondygnacyjny, z częściowo użytkowym poddaszem, podpiwniczony, nakryty *dachami* o konstrukcji drewnianej jętkowo-krokwiowej na podwójnej ścianie stolcowej z zastrzałami i mieczami; dachy dwuspadowe, półmansardowe i wielopołaciowe, ceramiczne lub z współczesnym pokryciem z blachy na zakład. Zachował się oryginalny *wystrój* holu głównego, ze sklepieniem i stropem wspartymi na parze słupów granitowych z głowicami kielichowymi i ceglanych z głowicami korynckimi oraz wystrój klatek schodowych. Przetrwał również wystrój i większość wyposażenia kaplicy. Obiekt zaopatrzony w *instalacje*: c.o. (własna kotłownia olejowa), elektryczną (wraz z oświetleniem awaryjnym), wod.-kan., gazową, hydrantową, sygnalizacji pożaru i oddymiania.

### CD. PKT 12: HISTORIA

oraz rozbudować go o nowe skrzydło – część pn.-wsch., w której pomieszczono kaplicę (1901 r. z ołtarzem gł. Ferdynanda Stufflemera z Tyrolu). Niewielki łącznik zamykający korpus budynku od pd. wybudowano w 1907 r. Kolejna rozbudowa nastąpiła w latach 1913–1914 dzięki spadkowi, jaki na rzecz sióstr zapisał Antoni Kokorski, proboszcz z Leśnika, paulin, który ostatnie lata życia spędził w domu św. Notburgi. Pracami budowlanymi kierował architekt raciborski Jan Affa. W latach pierwszej wojny światowej zakład, oprócz swych zwykłych zadań, wypełniał również funkcje szpitala polowego. W 1925 r., z inicjatywy kolejnego opiekuna zakładu, proboszcza Georga Schulza, urządzono salę konferencyjną, odpowiednią do zebrań zgromadzenia katolickiego. W latach 30-tych XX w. w domu św. Notburgi przebywały 34 siostry a zakres działalności placówki obejmował prowadzenie: domu starców, szkoły nauki gospodarstwa domowego, sierocińca, przedszkola, żłobka i zamiejscowej opieki nad chorymi. W czasie II wojny światowej w domu św. Notburgi umieszczono przesiedleńców z Bukowiny, utworzono również przedszkole i schronisko dla sierot niemieckich, pozostała część pomieszczeń służyła statutowym celom zgromadzenia. W lutym 1945 r. na dom św. Notburgi spadły bomby uszkadzając część pn.-wsch. kompleksu. Po zakończeniu wojny siostry powróciły do zakładu i kontynuują działalność, prowadząc dom pomocy społecznej dla dorosłych.

### SPIS FOTOGRAFII

1. Zakład św. Notburgi, widok od zach.
2. Pn. pierzeja placu: bank i zakład św. Notburgi.
3. Korpus, widok od zach.
4. Dziedziniec gospodarczy pn.-wsch.
5. Fragment skrzydła z kaplicą.
6. Kaplica, elewacja zach.
7. Część pn. korpusu, widok od wsch.
8. Skrzydło pn., widok od pn.-wsch.
9. Ryzalit pn.-wsch. z główną klatką schodową.
10. Ostatnia kondygnacja ryzalitu pn.-zach.
11. Hol drugiej kondygnacji.
12. Hol przyziemia.
13. Kaplica, widok ku prezbiterium.
14. Kaplica, empora muzyczna.
15. Sala zebrań w przyziemiu.
16. Jedna z klatek schodowych.
17. Schody.
18. Przepierzenie z zachowanym fragmentem witraża.
19. Oryginalna wewnętrzna stolarka drzwiowa.
20. Wieżba dachowa.
21. Zdjęcie archiwalne – widok zespołu pod pd.-wsch. (ok.1901).
22. Zdjęcie archiwalne – widok zespołu od pd.-zach. (ok.1914).
23. Zdjęcie archiwalne – widok zespołu od pn. (ok.1914).
24. Fragment planu Schylli (1897).
25. Fragment planu Gärtnera (1909).

1.





1. Miejscowość	RACIBÓRZ
2. Gmina	RACIBÓRZ
3. Powiat	raciborski
4. Województwo	śląskie

2. Obiekt (nazwa jak na karcie)

## ZAKŁAD ŚW. NOTBURGI

Pl. Króla Władysława Jagiełły 1-3

6. Zawartość wkładki

zdjęcia;

2.



3.



4.





5.



6.



7.



8.





1. Miejscowość	RACIBÓRZ
2. Gmina	RACIBÓRZ
3. Powiat	raciborski
4. Województwo	śląskie

2. Obiekt (nazwa jak na karcie)

**ZAKŁAD ŚW. NOTBURGI**  
Pl. Króla Władysława Jagiełły 1-3

6. Zawartość wkładki

zdjęcia;

9.



10.





11.



12.



13.



14.





1. Miejscowość	RACIBÓRZ
2. Gmina	RACIBÓRZ
3. Powiat	raciborski
4. Województwo	śląskie

2. Obiekt (nazwa jak na karcie)

## ZAKŁAD ŚW. NOTBURGI

Pl. Króla Władysława Jagiełły 1-3

6. Zawartość wkładki

zdjęcia; zdjęcia archiwalne

15.



16.



17.





18.



19.



20.



21.



22.





**WKŁADKA DO KARTY EWIDENCYJNEJ ZABYTKÓW ARCHITEKTURY I BUDOWNICTWA**
**ZAŁĄCZNIK NR 5**

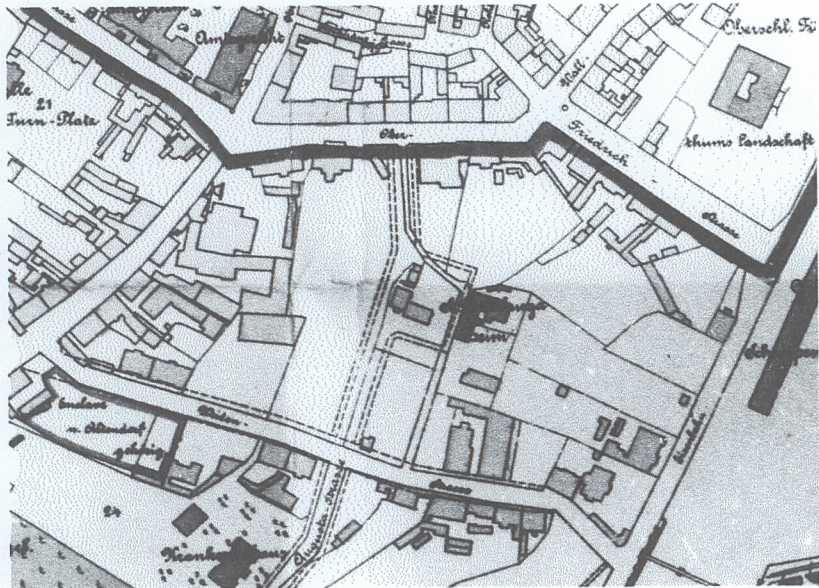
1. Miejscowość	RACIBÓRZ	2. Obiekt (nazwa jak na karcie)  <b>ZAKŁAD ŚW. NOTBURGI</b> Pl. Króla Władysława Jagiełły 1-3	6. Zawartość wkładki  zdjęcia i plany archiwalne;
2. Gmina	RACIBÓRZ		
3. Powiat	raciborski		
4. Województwo	śląskie		

23.

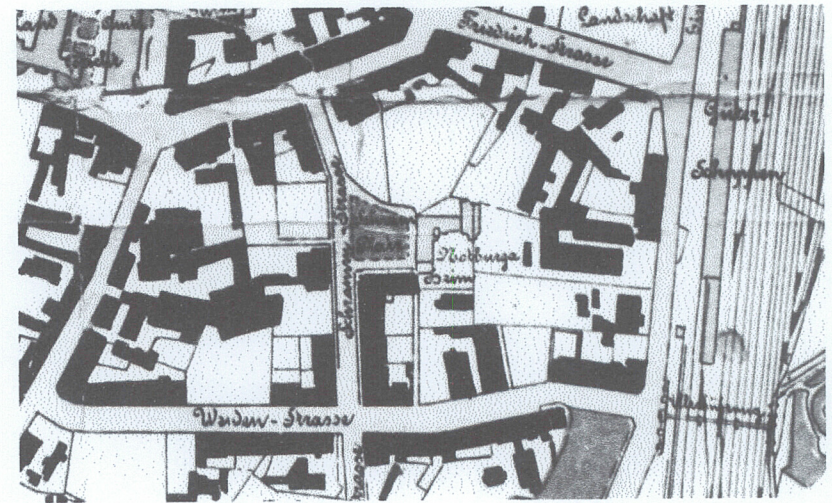




Plan Schylli z 1897 r. Fragment.



Plan Gaertnera z 1909 r. Fragment.





1. Miejscowość	RACIBÓRZ	2. Obiekt (nazwa jak na karcie)	6. Zawartość wkładki
2. Gmina	RACIBÓRZ		
3. Powiat	raciborski		
4. Województwo	śląskie		
		<b>ZAKŁAD ŚW. NOTBURGI</b> Pl. Króla Władysława Jagiełły 1-3	sytuacja; orientacja;

