

1. Obiekt

**KAMIENICA MIESZCZAŃSKA, OB. BUD. MUZEUM**

2. Czas powstania

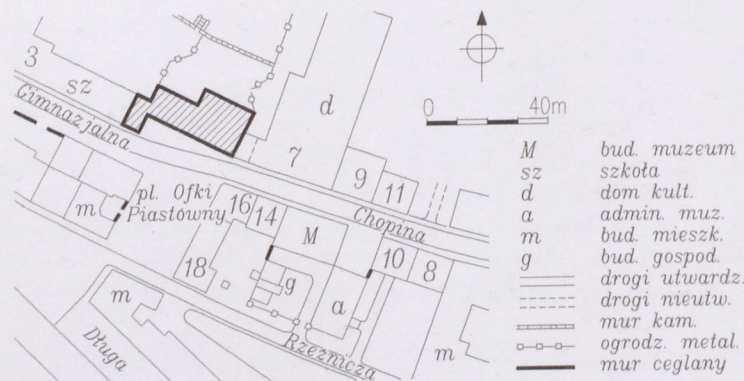
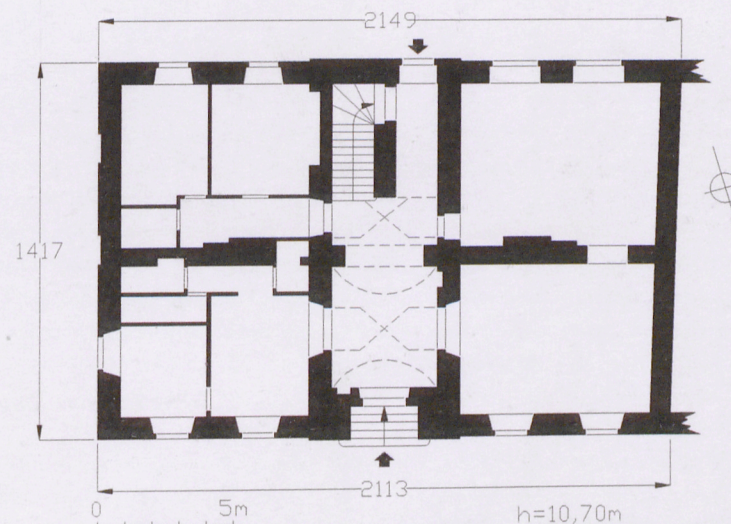
3 ćw. XIX w.;

3. Miejscowość

**RACIBÓRZ**

11. Zdjęcie, rzut, przekrój, sytuacja, orientacja

1.



4. Adres

ul. Chopina 12;

47-400 Racibórz

nr działki 2299/28;

KW

5. Przynależność administracyjna

województwo śląskie

powiat miejski Racibórz

gmina Racibórz

6. Poprzednie nazwy miejscowości

Ratibor (Jungferngasse)

7. Przynależność administracyjna do 31.12.1998 r

województwo katowickie

gmina Racibórz

8. Właściciel i jego adres

gmina Racibórz; UM ul. Batorego 6

9. Użytkownik i jego adres

muzeum miejskie;

10. Rejestr zabytków

nr:....1295/83.. data ...13.01.1983...



Pierwotnie, na parceli, zajmowanej obecnie przez budynek muzeum, stał drewniany dom, należący do szewca Johanna Pampetzky'ego – 1792 r. Prawdopodobnie drogą dziedziczenia przeszedł on w 1805 r. na własność szewca Michaela Richolda i jego żony Johannny d.d. Pampetzky. W 1841 r. nieruchomość tę nabył Johann Lorenz Jaschke, który wzbogacił się na prowadzeniu restauracji, zlokalizowanej w pobliżu, po przeciwnej stronie ulicy. Wkrótce w miejscu starego, powstał nowy murowany dom, zbliżony formą do obecnego. Była to bogata kamienica mieszczańska (obszerne pokoje, reprezentacyjna marmurowa klatka schodowa). Budowla prezentowała, typowe dla ówczesnego budownictwa **cechy klasycystyczne**. W 1891 r. budynek kupiło miasto i urządziło w nim szkołę (?).

Instytucja muzeum powstała w Raciborzu w 1919 r. wraz z powstaniem Raciborskiego Stowarzyszenia Muzealnego, które podjęło starania o zdobycie pomieszczeń ekspozycyjnych. W 1927 r. na obiekt muzealny zaadaptowano kościół klasztoru dominikanek pw. Ducha Św. Powojenną działalność muzeum raciborskie wznowiło w 1948 r. Ze względu na zniszczenia, które dotknęły dawny kościół dominikanek, muzeum znalazło siedzibę w pobliskiej kamienicy przy ob. ul. Chopina 12. Początkowo placówka podlegała Muzeum Śląskiemu we Wrocławiu, od 1957 – Muzeum Śląska Opolskiego w Opolu, od 1961 r. stanowi samodzielna jednostkę. Po odbudowie ze zniszczeń budynku dawnego kościoła, muzeum raciborskie zajmuje oba obiekty. W 1964 r. przy siedzibie muzeum na ul. Chopina wzniesiono, stykający się z nią narożnikiem, budynek administracyjny.

**SYTUACJA.** Racibórz – miasto w pd.-zach. części województwa śląskiego, stolica dawnego księstwa piastowskiego, dziś – siedziba władz powiatowych i gminnych. Miasto położone jest nad Odrą, w Kotlinie Raciborskiej, w bliskim sąsiedztwie granicy państwa z Republiką Czeska na pd. i woj. opolskiego na zach.

Kamienica, w której mieści się obecnie Muzeum znajduje się w centrum Raciborza, w obrębie dawnych murów miejskich. Budynek zajmuje pn. część prostokątnej posesji, ograniczonej ulicami Chopina (od pn.) i Rzeźniczą (od pd.). Sytuuje się kalenicowo w zwartej linii zabudowy pd. pierzei ul. Chopina (daw. Nonnengasse, Jungferngasse, Panieńska). Na tyłach kamienicy urządzono niewielki parking dla pracowników muzeum, dostępny od strony ul. Rzeźniczej. Od wsch. posesję ogranicza, dobudowany do głównego gmachu, usytuowany prostopadle, współczesny budynek administracyjny, od strony ul. Rzeźniczej granicę posesji wyznacza metalowe ogrodzenie z bramą wjazdową.

#### **MATERIAŁ. KONSTRUKCJA. TECHNIKA.**

**Ściany.** *Ściany zewnętrzne* murowane z cegły pełnej, obustronnie tynkowane, z prostym detałem, murowanym z kształtki ceramicznej, tynkowanym (profilowane obramienia otworów i bogaty system gzymsów).

*Ściany wewnętrzne* murowane z cegły pełnej, tynkowane; kondygnacja poddasza wtórnie dzielona drewnianymi ściankami działowymi, w konstrukcji wykorzystano elementy konstrukcyjne więźby dachowej, ściany otynkowane.

**Sklepienia i stropy.** Pomieszczenie piwniczne nakryte ceramicznymi sklepieniami kolebkowymi o łuku odcinkowym, wspartymi na potężnych łękach, dzielących pomieszczenia na przeszła lub na ścianach (korytarz). W przyziemiu sklepienia ceramicznie sięć – 2-przesłowe sklepienie kolebkowe o przekroju koszowym, ze stykającymi się lunetami. W pozostałych pomieszczeniach kondygnacji naziemnych stropy płaskie, w części drewniane belkowe z podsufitkami, w części wymienione współcześnie na prefabrykowane stropy z płyt WPS na belkach stalowych.

**Więźba dachowa.** Więźba dachowa drewniana, niedostępna, w znacznej części ukryta pod tynkiem ścian i stropów pomieszczeń poddasza; konstrukcja krokwiowa na podwójnej ścianie stolcowej (?).

**Pokrycie dachowe.** Dach kryty blachą cynkową, opierzenia i rynny także z blachy, rury spustowe z PCV.

**Posadzki i podłogi.** W kondygnacji piwnic posadzki betonowe; sięć i klatka schodowa z częściowo oryginalną posadzką z szarych płyt marmurowych, uzupełnioną w trakcie ostatniego remontu kapitalnego budynku; część wsch. przyziemia, o współczesnych podziałach wewnętrznych, mieści liczne pomieszczenia administracyjne, pomocnicze i sanitarne, w których posadzki betonowe, wykończone płytkami podłogowymi (sanitariaty) oraz podłogi parkietowe; w części zach. przyziemia dwie duże sale z współczesną drewnianą podłogą parkietową z klepki dębowej; w górnych kondygnacjach, łącznie z pomieszczeniami poddasza także współczesne drewniane podłogi parkietowe.

**Schody.** *Schody zewnętrzne.* Wejście główne do budynku poprzedzone szerokimi wygodnymi jednobiegowymi prostymi schodami betonowymi o stopniach z noskami.

*Schody wewnętrzne.* Przestronna, tunelowa klatka schodowa zlokalizowana w trakcie tylnym sieni; schody 3-biegowe ze spocznikami, stopnie do wysokości 1-go pietra wyłożone oryginalnymi marmurowymi szarymi płytami, wyżej – drewniane; po obu stronach biegów drewniane poręcze przy ścianach. Schody piwniczne umieszczone pod schodami na wyższe kondygnacje, dostępne przez drzwi w pobliżu wejścia tylnego do budynku; schody betonowe zabiegowe.

**Otwory.** *Otwory okienne* elewacji ujednolicone w kształtach, wymiarach, proporcjach i rodzaju obramień, w regularnym układzie, stanowią jeden z głównych elementów artykulacji elewacji; część z nich wtórnie zamurowana (elewacja szczytowa). Nieco odmienny charakter otworów elewacji tylnej (pozbawione obramień), prawdopodobnie część z nich uległa zmianie w trakcie remontu (otwory klatki schodowej). Otwory wszystkich elewacji w kształcie smukłych prostokątów stojących (z wyjątkiem górnych otworów klatki schodowej), o prostych zamknięciach, wszystkie



<p>14. Kubatura</p> <p>4 045 m<sup>3</sup></p>	<p>15. Powierzchnia użytkowa</p> <p>835 m<sup>2</sup></p>	<p>16. Przeznaczenie pierwotne</p> <p>kamienica mieszczańska</p>	<p>17. Użytkowanie obecne</p> <p>muzeum (zbiory etnograficzne)</p>
<p>18. Prace budowlane i konserwatorskie, ich przebieg i dokumentacja</p> <p>⇒ 1948 r — remont i adaptacja budynku na potrzeby muzeum; zakres prac nieznany;</p> <p>⇒ 1964 r — dobudowanie budynku administracyjnego;</p> <p>⇒ 1994 — remont kapitalny; remont dachu (wymiana pokrycia, naprawa i konserwacja więźby), zagospodarowanie poddasza, wymiana części stropów, wymiana podłóg, wymiana stolarki okiennej i drzwiowej, konserwacja stolarki drzwiowej zewnętrznej, konserwacja i uzupełnienie posadzki marmurowej sieni; zmiana układu części pomieszczeń, prace instalacyjne, wymiana tynków, wymalowania, itp.;</p>		<p>19. Stan zachowania (fundamenty, ściany zewnętrzne, ściany wewnętrzne, sklepienia, stropy, konstrukcje dachowe, pokrycie dachu, wyposażenie i instalacje)</p> <p>budynek częściowo przekształcony, o zmienionej funkcji; zachowana bryła i rzut, w znacznym stopniu także wystrój elewacji, częściowo zmieniony oryginalny układ wnętrz (część wsch. przyziemia); wymianie i modernizacji uległa stolarka (poza drzwiami zewnętrznymi); wystrój wnętrz przystosowany do pełnienia obecnej funkcji;</p> <p>stan techniczny budynku dość dobry; obiekt po kapitalnym remoncie; niepokojącym zjawiskiem są liczne spękania ścian i stropów niektórych pomieszczeń, prawdopodobnie jest to skutkiem wzmożonego ruchu samochodowego na ul. Chopina;</p> <p>20. Najpilniejsze postulaty konserwatorskie</p> <p>⇒ orzeczenie techniczne na temat stanu konstrukcji ścian i stropów, określające zależność występujących spękań od natężenia ruchu samochodowego;</p>	



21. Akta archiwalne (rodzaj akt, numer i miejsce przechowywania)

księga wieczysta Racibórz – miasto, tom [REDACTED] wykaz nr [REDACTED]  
AP Racibórz, Kamera Książęca, nr [REDACTED]

24. Uwagi różne.

25. Opracował

tekst ..... PDZ ALMA Jacek Sawiński 20.07.2001

plany i rysunki ..... PDZ ALMA Jacek Sawiński 20.07.2001

zdjęcia ..... PDZ ALMA Jacek Sawiński 20.07.2001

miejsce przechowywania negatywów: archiwum autora

Karta po wypełnieniu podlega ochronie na podstawie przepisu prawa autorskiego

*J. Sawiński*

22. Bibliografia

Studium hist.-urbanist. miasta Raciborza., opr. E. Bergemann i in.. T. 1, str. 139;  
mpis w arch. SOZ w Katowicach;  
G. HYCKEL, Die Hausstellen der Altstaadt von Ratibor O.S. (1829)., Dortmund  
1966, S. 16;  
J. KOZŁOWSKI, Muzeum w Raciborzu w l. 1945–46., [w:] Szkice z dziejów  
Raciborza., Opole 1967, str. 443;  
A. LEŚNIK, Działalność kulturalna., [w:] Racibórz. Zarys rozwoju  
B. miasta., pr. zb., K-ce 1981, str.332;  
Racibórz wczoraj i dziś., pr. zb., Racibórz 1989, str. 55;  
P.J. NEWERLA, Opowieści o starym Raciborzu., Racibórz 1995, str. 175;  
Th. WARDENGA, Häuserbuch der Stadt Ratibor, Berlin 1995, S. 239;

26. Adnotacje o inspekcjach, informacje o zmianach (daty, imiona i nazwiska wypełniających)

23. Źródła ikonograficzne i fotografia (rodzaj, miejsce przechowywania, sygnatury)

27. Załączniki

- \* wkładka nr 1: cd. opisu; zdjęcie; mapka orientacyjna
- \* wkładka nr 2: zdjęcia;



1. Miejscowość <b>RACIBÓRZ</b>	2. Obiekt (nazwa jak na karcie) <b>KAMIENICA, OB. BUD. MUZEUM</b>	3. Zawartość wkładki (nazwa obiektu lub materiału uzupełniającego) cd. opisu; zdjęcia; mapa orientacyjna;
-----------------------------------	--	--

otwory fasady i elewacji szczytowej w profilowanych obramieniach. Szczyt elewacji wsch. z symetrycznym układem otworów okiennych: środkowy – w kształcie prostokąta stojącego zamkniętego odcinkowo, ujęty jest po bokach i u góry półokrągłymi okienkami strychowymi. Okienka piwniczne umieszczone tylko w elewacji tylnej; kształt prostokątów leżących, częściowo pod poziomem gruntu. Stolarka wszystkich okien współczesna, zachowuje pierwotną konstrukcję – okna skrzynkowe 2-skrzydłowe, z profilowanym ślemieniem przechodzącym w krzyżu pozornym, skrzydła okienne dzielone w nad- i podślemieniu szczeblinami pojedynczymi.

*Otwory drzwiowe zewnętrzne.* Główne wejście do budynku zlokalizowane na osi środkowej fasady, umieszczone w głębokiej prostokątnej wnęce, ujętej w profilowane uszate obramienie ze zwornikiem i poprzedzone szerokimi schodami; otwór prostokątny, drzwi oryginalne, drewniane, 2-skrzydłowe, ramowo-płycinowe z wąskim nadświetlem nad profilowanym ślemieniem, skrzydła drzwiowe dekoracyjnie opierzone snycerską dekoracją ornamentalną (motywy geometryczne i stylizowane roślinne), słupek w formie pilastra na wysokim cokole. Drzwi wejścia tylnego, nieco przesunięte od osi środkowej ku zach.; przysadzisty prostokątny otwór w profilowanym obramieniu wypełniają jednoskrzydłowe oryginalne drzwi ramowo-płycinowe, opierane w płycinach prostą dekoracją w formie rombów płycin.

*Otwory drzwiowe wewnętrzne.* Otwory drzwiowe wewnętrzne w dużym stopniu zmienione w trakcie ostatniego remontu (część wsch. przyziemia, poddasze), o zróżnicowanych wymiarach i proporcjach; wszystkie otwory prostokątne, z prostymi zamknięciami, w nowo powstałych pomieszczeniach – typowe, z, częściowo typowymi, jednoskrzydłowymi drzwiami płytowymi; w części pomieszczeń jednoskrzydłowe drewniane drzwi ramowo-płycinowe; bardziej reprezentacyjne pomieszczenia traktu frontowego dostępne przez większe otwory drzwiowe, wypełnione 2-skrzydłowymi drewnianymi drzwiami ramowo-płycinowymi; stolarka drzwiowa współczesna.

RZUT. Budowla założona na rzucie regularnego prostokąta, o osi podłużnej wsch.– zach., odchylonej znacznie ku pd. Układ 3-traktowy w osi poprzecznej – z obszerną, przelotową sienią środkową, w której, umieszczona

w tylnym trakcie reprezentacyjna klatka schodowa. W osi podłużnej układ pomieszczeń pierwotnie 2-traktowy (zakłócony w przyziemiu wtórnymi podziałami wnętrza).

BRYŁA. Budynek o zwartej, 3-kondygnacyjnej bryle z użytkowym poddaszem, nakrytej 2-połaciowym dachem. Kamienica w całości podpiwniczona, włączona od zach. w ciąg zabudowy pierzei ulicznej. Osie środkowe obu dłuższych elewacji akcentowane niskimi pseudoryzalitami. Od tyłu wtórnie dobudowany, połączony z narożnikiem pd.-wsch. kamienicy, współczesny budynek administracyjny.

*Elewacja pn. – fasada* – 3-kond., na występującym cokole; 5-osiowa; kompozycja symetryczna, dośrodkowa, z jednoosiowym, nieznacznym pseudoryzalitem środkowym; oś środkowa akcentowana wejściem głównym, umieszczonym w głębokiej wnęce, ujętej w profilowane uszate obramienie ze zwornikiem w kluczu; otwór drzwiowy poprzedzony szerokimi schodami; regularny układ identycznych otworów okiennych różniących się w kondygnacjach tylko rodzajem profilowanych obramień – otwory przyziemia z prostymi obramieniami, 2-giej kond. – zwieńczone prostymi odcinkami gzymsów nadokiennych, 3-ciej kond. – z prostymi odcinkami gzymsów podokiennych, wspartymi na konsolowych wspornikach; fasada artykułowana wertykalnie systemem gzymsów (kordonowy, podokienny 2-giej kond., wyładowany, profilowany wieńczący) i odsadzką cokołu.

*Elewacja zach.* – tą elewacją kamienica łączy się, z nieco niższym budynkiem współczesnym (nr 14); widoczny, szczytowy fragment elewacji ślepy, gładko tynkowany.

*Elewacja pd.* – 3-częściowa, 3-kond., 8-osiowa w górnych kondygnacjach, 5-osiowa w przyziemiu; część środkowa, mieszcząca klatkę schodową zaznaczona formą, nieznacznie wyładowanego pseudoryzalitu, doświetlona charakterystycznym, „wstępującym” układem otworów okiennych, ujętych we wspólne płytkie pionowe wnęki; w przyziemiu części środkowej, w osi zach. otwór wejścia tylnego; części boczne symetryczne, w przyziemiu 2-, wyżej 3-osiowe; otwory okienne ujednolicone, w regularnym układzie, pozbawione obramień; okna górnych kondygnacji ujęte wspólnymi



gzymsami: 2-giej – pod- i nadokiennym, 3-ciej – podokiennym na konsolowych wspornikach.

**Elewacja wsch.** – 3-kond., 3-osiowa w przyziemiu, 4-osiowa w górnych kondygnacjach, na występującym cokole; artykułowana systemem gzymsów, odsadzką cokołu, w górnych kondygnacjach także pseudoryzalitem akcentującym oś środkową elewacji oraz otworami okiennymi; układ otworów w górnych kondygnacjach nieregularny (w trakcie frontowym dodatkowa oś okienna); typy obramień okiennych i ich rodzaj identyczne jak w fasadzie; część otworów wtórnie zblendowana; elewacja zwieńczona trójkątnym szczytem, ze środkowym prostokątnym otworem okiennym, ujętym w pełnołukową wnękę, otoczonym przez trzy półkoliste okienka strychowe; otwory okienne szczytu z profilowanymi odcinkami gzymsów podokiennych.

**WNĘTRZE.** Wnętrze w układzie 2-traktowym w osi podłużnej, podzielone na trzy części – ze środkową przelotową sienią, mieszczącą w trakcie tylnym reprezentacyjną klatkę schodową i drzwi podwórzowe. Część zach. przyziemia podzielona na dwa duże, połączone ze sobą pomieszczenia, przeznaczona jest obecnie na bibliotekę, część wsch. – z wtórnymi podziałami wewnętrznymi i całkowicie zmienionym układem niewielkich pomieszczeń, służy funkcjom administracyjno-pomocniczym. W wyższych kondygnacjach zachowane pierwotne rozmieszczenie wnętrz. Sale traktu frontowego przeznaczone na ekspozycje. Wtórnie zagospodarowano poddasze, urządzając tu m. in. pracownię fotograficzną.

**WYPOSAŻENIE.** Poza stolarką drzwi zewnętrznych i, częściowo, wystrojem elewacji nie zachowały się żadne oryginalne elementy wyposażenia.

**INSTALACJE.** Budynek wyposażony jest w instalację elektryczną, wod.- kan. (sieć miejska), c.o. (sieć miejska), oraz telefoniczną i antywłamaniową.

2.



2. Fasada – widok od wsch.



1. Miejscowość

**RACIBÓRZ**

2. Obiekt (nazwa jak na karcie)

**KAMIENICA, OB. BUD. MUZEUM**

3. Zawartość wkładki (nazwa obiektu lub materiału uzupełniającego)

zdjęcia;

3.



4.



- 3. Elewacja wsch.
- 4. Elewacja pd.
- 5. Wejście główne.

5.





6.



7.



- 6. Drzwi wejścia tylnego, pd.
- 7. Klatka schodowa.
- 8. Konsolowe wsporniki podgzymsowe.
- 9. Sklepienie sieni.

8.



9.

