

KARTA EWIDENCYJNA ZABYTKU NIERUCHOMEGO WPISANEGO DO REJESTRU ZABYTKÓW

1. Nazwa

KOŚCIÓŁ PARAFIALNY PW. ŚW. ANNY

2. Czas powstania

1769 rok

3. Miejscowość

USTRÓŃ-NIERODZIM

6287

4. Adres

ul. Zabytkowa 23, 43-450 Ustrów
nr ewidencyjny działki 369/1
nr księgi wieczystej

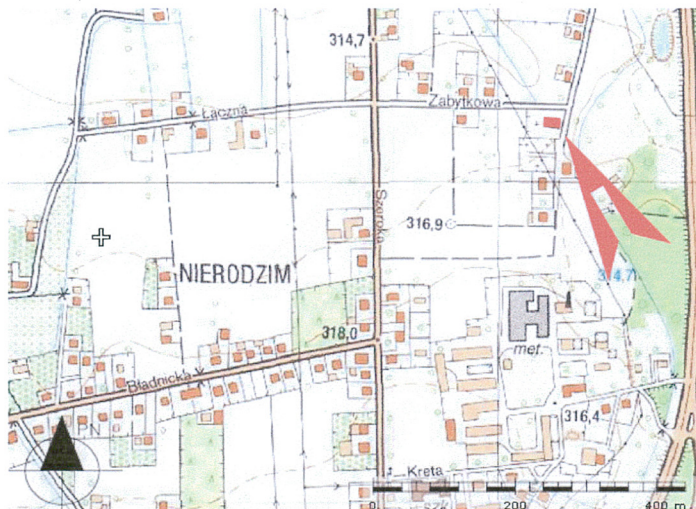
11. Materiały graficzne



Elewacja wschodnia (frontowa) oraz południowa (boczna)



Elewacja północna (boczna)



Plan orientacyjny skala 1:5000



Plan sytuacyjny skala 1:1000

5. Przynależność administracyjna

województwo śląskie

powiat cieszyński

gmina Ustrów

6. Współrzędne geograficzne

49 : 46 : 01.04 – 18 : 48 : 23.68

7. Poprzednie nazwy miejscowości

Nierodzim

8. Właściciel i jego adres

Parafia rzym.-kat.
pw. św. Anny w Ustroniu

9. Użytkownik i jego adres

Parafia rzym.-kat.
pw. św. Anny w Ustroniu

10. Formy ochrony

Wpis do rejestru zabytków pod numerem:
A/302/78
z dnia 21.04.1978

160/60(2/301/50) z 27.02.1960

W związku z pożarem, jaki w 1713 r. nawiedził Skoczów (w wyniku którego spłonęła fara wraz z archiwum i metrykami kościelnymi), trudno jednoznacznie określić datę budowy pierwszego drewnianego kościoła w Nierodzimiu. Pierwsze ocalałe zapiski, na podstawie których stwierdzono, iż kościół wybudowali protestanci, pochodzą z 1688 r. Można więc przypuszczać, że powstał on w 1 poł. XVII w. bądź 2 poł. XVI w.

Pierwszy opis kościoła św. Anny z 1679 r. brzmi następująco:

W Nierodzimiu jest kościół filialny pod wezwaniem św. Anny, drewniany z wieżyczką w środku kościoła, mieszczącą jeden dzwon. Ołtarz jeden; celebryje się raz w roku w święto św. Anny. (Notatka wizytatora kościelnego z 1679 r. w: Londzin J., Kościoły drewniane na Śląsku Cieszyńskim, Cieszyn 1932)

Kolejny opis pochodzi z 1688 roku:

W Nierodzimiu jest kaplica cała drewniana, przez protestantów zbudowana. Jeden ołtarz z drewnianym wzniesieniem, powała i podłoga z desek, ambona drewniana, prosta, po stronie ewangelii, jeden chór, jeden dzwonek we wieżyczce. (Protokół wizytatora kościelnego z 1688 r. w: Londzin J., Kościoły drewniane na Śląsku Cieszyńskim, Cieszyn 1932)

Ze względu na zły stan techniczny pierwszej świątyni oraz grożące jej zawalenie w 1769 r. wzniesiono w tym samym miejscu nowy kościół. Dębowe drewno niezbędne do budowy podarował Antoni Goczałkowski, ówczesny właściciel ziemski. Nowy obiekt został poświęcony przez proboszcza skoczowskiego Józefa Nepomucena Waldera w 1769 r., zachowując patronkę w postaci św. Anny. W 1789 r. książę sasko-cieszyński Albert, po przejęciu patronatu nad świątynią finansuje budowę podłóg oraz zakup ławek. Wnętrze ma charakter późnobarokowy w postaci polichromii, ołtarza głównego, bocznego oraz ambony. Na uwagę zasługuje dodatkowo zlokalizowany w ołtarzu barokowy obraz św. Anny Samotrzeć. Do ważniejszych prac w kościele należy nadbudowa wieży z 1938 roku, oraz szereg remontów z 1949 (wymiana pokrycia gontowego i stolarki - otwory zewnętrzne) i 1957 oraz remont kapitalny wykonany w latach 1965-1966. Najbliższe otoczenie stanowi regularny cmentarz przykościelny założony na planie prostokąta pod koniec XVI w.

Sytuacja:

Kościół zlokalizowany jest na płaskim terenie przy ul. Zabytkowej w dzielnicy Nierodzim, w północnej części Ustronia 300 metrów na zachód od szosy Ustroń-Skoczów. Wokół świątyni znajduje się cmentarz z cennym starodrzewem, tj. lipami, a całość założenia otoczona jest kamiennym ogrodzeniem ułożonym z okrągłych kamieni (typowym dla terenów górskich).

Materiały, konstrukcja, technika:

- **Ściany:** drewniane, w konstrukcji zrębowej, na zewnątrz ściany pobite gontem, szczyt wschodni oraz wieża oszalowane deskami.
- **Sklepienia i stropy:** w nawie i zakrystii strop drewniany płaski, w prezbiterium pozorne sklepienie kolebkowe.
- **Więźba dachowa:** konstrukcji drewnianej z pełnymi więzarami spiętymi kleszczami.
- **Pokrycie dachu:** gont.
- **Posadzki, podłogi:** drewniane.
- **Schody:** drewniane, na wieżę policzkowe, na chór kręcone na słupie centralnym.
- **Otwory:** w zachodniej elewacji dwa zamknięte półkoliście otwory okienne zlokalizowane centralnie, jeden otwór drzwiowy od strony południowej. W elewacji północnej i południowej po pięć otworów, cztery okienne oraz jeden wejściowy. Trzy otwory umieszczone nad daszkiem okapowym, zamknięte półkoliście, oszklone, poniżej jeden otwór drzwiowy w części wschodniej oraz okienny o formie prostokątnej w narożnikach od strony zachodniej. W elewacji frontowej (wschodniej) otwór wejściowy umieszczony centralnie, powyżej otwór okienny zamknięty półkoliście.

Rzut: na planie zbliżonym do prostokąta, jednonawowy z wieżą od wschodu oraz prezbiterium zamkniętym trójbocznie od zachodu.

Bryła: zwarta, jednokondygnacyjna, prostopadłościenna z czworoboczną wieżą w części wschodniej; daszek okapowy zlokalizowany w połowie wysokości na całej długości ścian przechodzi w części frontowej w podcień wsparty na słupach; dach dwuspadowy wspólny nad nawą i prezbiterium; hełm wieży w formie cebulastej z ażurową ośmioboczną latarnią.

Elewacje:

Elewacja północna (boczna): niesymetryczna, czteroosiowa, oszalowana gontem. W połowie wysokości daszek okapowy, który w części wschodniej przechodzi w podcień. Poniżej daszku okapowego otwór wejściowy z dwuskrzydłowymi drzwiami klepkowymi zlokalizowanymi w II osi od wschodu, w IV (skrajnej) osi niewielki prostokątny otwór okienny. Ponad daszkiem trzy otwory okienne zamknięte półkoliście w osi I, III oraz IV.

Elewacja południowa (boczna): o analogicznym układzie jak elewacja północna.

Elewacja wschodnia (frontowa): oszalowana gontem za wyjątkiem wieży oraz szczytu, oszalowanych deskami. Podział elewacji symetryczny, jednoosiowy. Główny otwór wejściowy z dwuskrzydłowymi drewnianymi drzwiami, zlokalizowany w części centralnej poniżej daszku okapowego. Ponad drzwiami pojedynczy, zamknięty półkoliście otwór okienny. Szczyt zwieńczony jest wieżą z cebulastym hełmem z ośmioboczną latarnią.

Elewacja zachodnia (tylna): oszalowana gontem, trzyosiowa w połowie wysokości daszek okapowy, poniżej którego znajduje się otwór wejściowy z drewnianymi, jednoskrzydłowymi drzwiami klepkowymi zlokalizowanych w skrajnej osi południowej. Powyżej daszku okapowego dwa otwory okienne zamknięte półkoliście.

14. Kubatura	15. Powierzchnia użytkowa	16. Przeznaczenie pierwotne	17. Użytkowanie obecne
1743 m ³	ok. 215 m ²	kościół	kościół
18. Stan zachowania		19. Istniejące zagrożenia, najpilniejsze postulaty konserwatorskie	
<p>Kościół znajduje się w dobrym stanie technicznym. Na przestrzeni lat przeszedł szereg prac konserwatorskich, związanych zarówno z zabezpieczeniem drewnianej konstrukcji obiektu jak i wyposażeniem we wnętrzu.</p> <p>Spośród ważniejszych remontów wymienić należy prace z 1977 r., których zakres obejmował wymianę podłóg oraz zabezpieczenie przeciwwilgociowe. Wykonano wówczas podcinę fundamentów w celu założenia izolacji, całkowitą wymianę podłóg oraz zniszczonych belek podwalinowych. W latach 1997-98 pomalowano elewacje oraz wnętrze obiektu, a w ostatnich latach przeprowadzono remont dachu.</p>		<p>Kościół znajduje się w dobrym stanie technicznym. Jego poszczególne elementy były sukcesywnie poddawane zabiegom konserwatorskim i remontowym. W chwili obecnej żadna część substancji nie wymaga pilnych prac, zarówno zabezpieczających, jak i restauratorskich.</p>	

20. Akta archiwalne (rodzaj akt, numer i miejsce przechowywania)

- Karta zielona. Kościół filialny p.w. św. Anny. (Archiwum WUOZ delegatura w Bielsku-Białej).
- Dokumentacja techniczna. Kościół pw. św. Anny – inwentaryzacja, oprac. R. Kopacz, Cieszyn 1981 r. (Archiwum parafialne).

23. Bibliografia

- Katalog zabytków sztuki w Polsce. Tom VI Województwo Katowickie. Zeszyt 3 Miasto Cieszyn i Powiat Cieszyński, red. **Rejduch-Samkowa I., Samka J.**, Warszawa 1974, s. 98-100
- **Pilch J.**, Leksykon zabytków architektury Górnego Śląska, Warszawa 2008, s. 402
- **Londzin J.**, Kościoły drewniane na Śląsku Cieszyńskim, Cieszyn 1932, s. 207 - 2012
- **Michniewska M., Michniewski A., Duda M.**, Kościoły drewniane Karpat - Polska i Słowacja : przewodnik, Pruszków 2006, s. 27 - 28

25. Źródła ikonograficzne (rodzaj, miejsce przechowywania)

21. Uwagi

22. Adnotacje o inspekcjach, informacje o zmianach (daty, imiona i nazwiska wypełniających)

24. Opracowanie karty ewidencyjnej (autor, data i podpis)

tekst Agata Mucha NID OT w Katowicach, styczeń 2015 rok

plany, rysunki Agata Mucha NID OT w Katowicach, styczeń 2015 rok

fotografie Agata Mucha NID OT w Katowicach, styczeń 2015 rok

Agata Mucha

26. Załączniki

Liczba załączników: 8

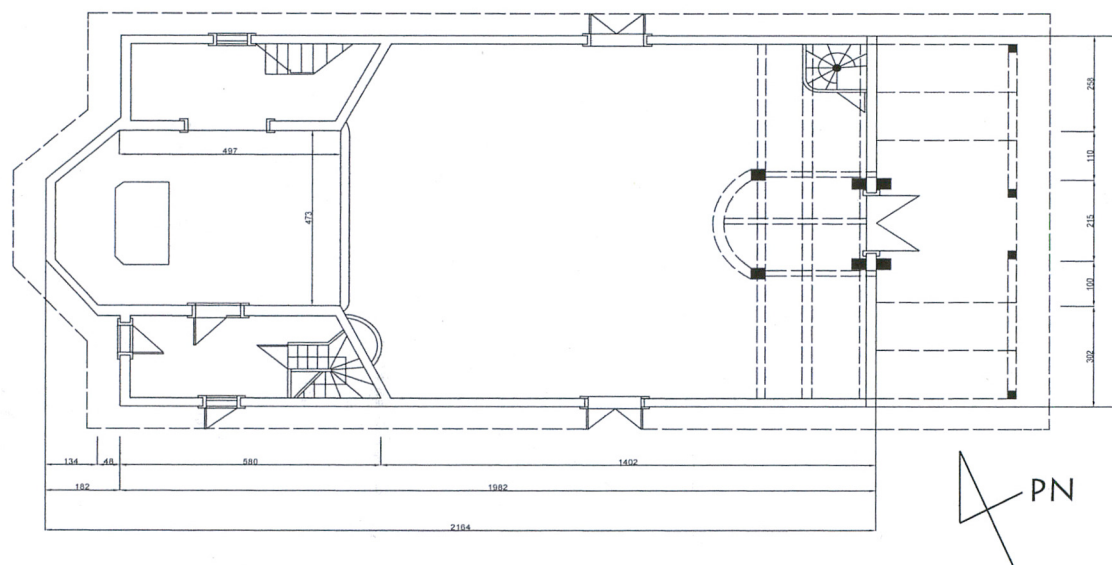
1. Miejscowość	Ustroń - Nierodzim	5. Nazwa zabytku (jak w karcie), adres KOŚCIÓŁ PARAFIALNY PW. ŚW. ANNY	6. Zawartość załącznika cd. pkt. 13, rzut przyziemia, fotografie
2. Gmina	Ustroń		
3. Powiat	cieszyński		
4. Województwo	śląskie		

cd. pkt. 13

Wnętrze: jednonawowe z wydzielonym od zachodu wąskim prezbiterium zamkniętym trójboczną apsydą, ujętym od południa wąską zakrystią oraz analogicznym skarbczykiem od północy. Nawa w formie prostokątnej, szersza od prezbiterium, ze ściętymi narożnikami od strony zachodniej. We wschodniej części nawy chór muzyczny wsparty na dwóch słupach.

Wyposażenie: w stylu późnobarokowym, głównie z przełomu XVIII-XIX w., w tym ołtarz główny z końca XVIII w. z rzeźbami Boga Ojca w zwieńczeniu glorii oraz św. Jakuba i Józefa, rokokowa ambona z rzeźbami Wiary, Nadziei i Miłości na baldachimie oraz Stacje Męki Pańskiej.

Instalacje: elektryczna, odgromowa oraz grzewcza.



Rzut przyziemia, skala 1:200

Opracowanie załącznika:
(data i podpis)

Agata Mucha
NID OT w Katowicach
01.2015 rok

Mucha



Fot.1. Elewacja wschodnia (frontowa).



Fot.2. Elewacja wschodnia oraz południowa.

1. Miejscowość	Ustroń - Nierodzim	5. Nazwa zabytku (jak w karcie), adres	6. Zawartość załącznika
2. Gmina	Ustroń	KOŚCIÓŁ PARAFIALNY PW. ŚW. ANNY	fotografie
3. Powiat	cieszyński		
4. Województwo	śląskie		



Fot.3. Elewacja północna.



Fot.4. Elewacja południowa.



Fot.5. Elewacja północna oraz zachodnia (tylna).



Fot.6. Elewacja zachodnia oraz fragment kamiennego ogrodzenia.

1. Miejscowość	Ustroń - Nierodzim	5. Nazwa zabytku (jak w karcie), adres KOŚCIÓŁ PARAFIALNY PW. ŚW. ANNY	6. Zawartość załącznika fotografie
2. Gmina	Ustroń		
3. Powiat	cieszyński		
4. Województwo	śląskie		



Fot.7. Elewacja południowa oraz wschodnia.



Fot.8. Otwór okienny nad podcieniem.



Fot.9. Szalowanie w obrębie elewacji południowej.



Fot.10. Szalowanie w obrębie elewacji północnej.

1. Miejscowość	Ustroń - Nierodzim	5. Nazwa zabytku (jak w karcie), adres KOŚCIÓŁ PARAFIALNY PW. ŚW. ANNY	6. Zawartość załącznika fotografie
2. Gmina	Ustroń		
3. Powiat	cieszyński		
4. Województwo	śląskie		



Fot.11. Główne wejście do kościoła.



Fot.12. Fragment kamiennego cokołu.



Fot.13. Podcień.



Fot.14. Podcień.



Fot.15. Wieża z sygnaturką.

1. Miejscowość	Ustroń - Nierodzim	5. Nazwa zabytku (jak w karcie), adres KOŚCIÓŁ PARAFIALNY PW. ŚW. ANNY	6. Zawartość załącznika fotografie
2. Gmina	Ustroń		
3. Powiat	cieszyński		
4. Województwo	śląskie		



Fot.16. Drzwi w elewacji wschodniej (frontowej).



Fot.17. Drzwi w elewacji południowej.



Fot.18. Drzwi w elewacji północnej.



Fot.19. Drzwi w elewacji zachodniej.

1. Miejscowość	Ustroń - Nierodzim	5. Nazwa zabytku (jak w karcie), adres	6. Zawartość załącznika
2. Gmina	Ustroń	KOŚCIÓŁ PARAFIALNY PW. ŚW. ANNY	fotografie
3. Powiat	cieszyński		
4. Województwo	śląskie		



Fot.20. Wnętrze widok na prezbiterium.



Fot.21. Wnętrze widok na chór.

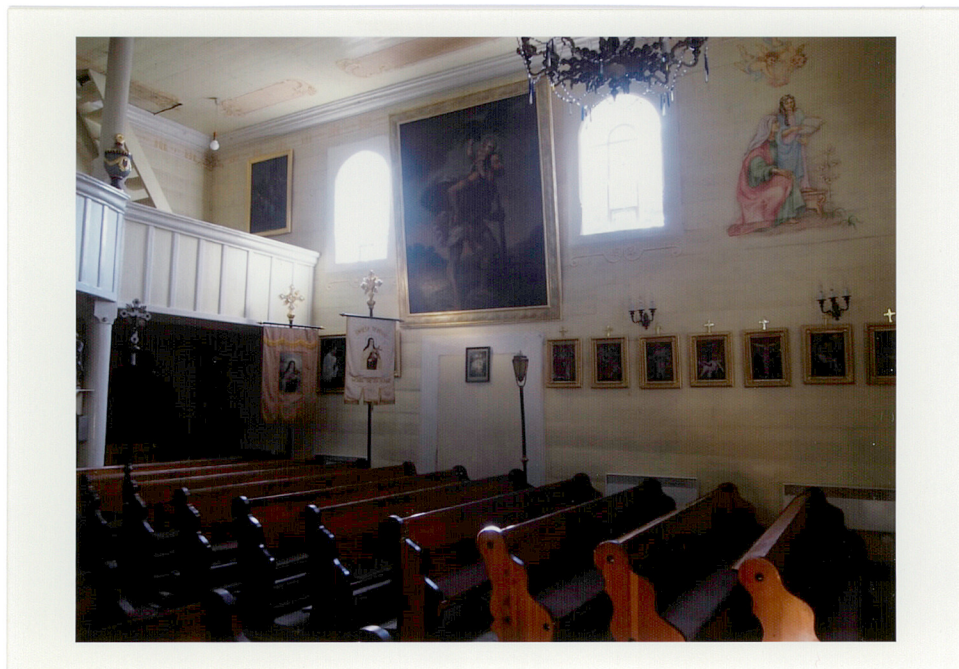


Fot.22. Ołtarz główny.



Fot.23. Sklepienie w prezbiterium.

1. Miejscowość	Ustroń - Nierodzim	5. Nazwa zabytku (jak w karcie), adres	6. Zawartość załącznika
2. Gmina	Ustroń	KOŚCIÓŁ PARAFIALNY PW. ŚW. ANNY	fotografie
3. Powiat	cieszyński		
4. Województwo	śląskie		



Fot.24. Wnętrze widok na część południową.



Fot.25. Wnętrze widok na część północną.



Fot.26. Ołtarz boczny.



Fot.27. Ambona.

1. Miejscowość	Ustroń - Nierodzim	5. Nazwa zabytku (jak w karcie), adres KOŚCIÓŁ PARAFIALNY PW. ŚW. ANNY	6. Zawartość załącznika fotografie
2. Gmina	Ustroń		
3. Powiat	cieszyński		
4. Województwo	śląskie		



Fot.28. Fragment wieżby.



Fot.29. Fragment wieżby.



Fot.30. Fragment polichromii na stropie w nawie.



Fot.31. Drzwi do zakrystii.



Fot.32. Schody na chór.