

1. Obiekt

489/4/1/2 WILLA tzw. "DOM KAWALERÓW"

2. Czas powstania

1903-1904 r.

3. Miejscowość

ŚWIERKLANIEC

11. Zdjęcia, rzut, przekrój, sytuacja, orientacja



4



4. Adres

ul. Parkowa

nr miejscowy .....

5. Przynależność administracyjna

katowickie

województwo

Świerklaniec

gmina

pow. TARNOWSKIE GÓRY

6. Poprzednie nazwy miejscowości

wg. karty ogólnej

7. Przynależność administracyjna

1 VI 1975

katowickie

województwo

tarnogórski

powiat

8. Właściciel i jego adres

Bytomsko-Rudzkie Gwarectwo

Wąglowe

9. Użytkownik i jego adres

Górnicy Ośrodek Szkoleniowo-Wypoczynkowy

10. Rejestr zabytków

Nr 606/66 1458

data 30.03.1992



2

3





12. Autorzy, historia obiektu, określenie stylu.

Willa wybudowana w latach 1903-4; w stylu neobarokowym przez niem. architekta Ernesta von Flme (Ihne) na polecenie Gwidona von Donner-smarck, przed przyjazdem cesarza Wilhelma II do Świerklańca. W niezmienionym stanie obiekt przetrwał do 1945 r. Spalony w ostatnich dniach wojny, odbudowany

Przejęty przez Gwarectwo Węglowe użytkowany jest obecnie jako Górniczy Ośrodek Szkoleniowo-Wypoczynkowy.

13. Opis (sytuacja, materiał / konstrukcja, rzut, bryła, elewacje, wnętrze i wyposażenie, instalacje)

Neobarokowy, usytuowany w centralnej części założenia parkowego bezpośrednio na południowy zachód od głównego tarasu, na którym znajdował się główny pałac oraz stawu z wyspą.

Budynek podpiwniczony cokoł okładany płytkami granitu, ściany z cegły licowanej klinkierem w wątku polskim (18x8x4), naroża oraz detale kamieniarki, a także ganek i taras wykonane z piaskowca.

W pomieszczeniach reprezentacyjnych i mieszkalnych oraz gospodarczej klatce schodowej stropy gładkie. Hall z reprezentacyjną klatką schodową sklepienie zwierciadlane ze świetlikiem. Przedśionek od południowego wschodu sklepienie krzyżowe. Podobnie sklepiony ganek przejazdowy pod tarasem od strony południowo-wschodniej.

Dach o konstrukcji stolcowej, kryty blachą ocynkowaną gładką.

Podłoga w przedśionku i hallu z płyt z jasnego marmuru w układzie szachownicowym. W korytarzach oraz pomieszczeniach reprezentacyjnych i mieszkalnych klepka parkietowa.

Schody zewnętrzne z podjazdu na ganek jednobiegowe granitowe, podobnie jak schody gospodarcze od północnego zachodu. Z poziomu przedśionka na nieco wyższy poziom hallu prowadzą jednobiegowe schody z marmurową okładziną stopnic i balustrad. Reprezentacyjna klatka schodowa w hallu założona na rzucie zbliżonym do litery "T" wykonana z marmuru. Gospodarcza klatka schodowa z lastrica, zabiegowa ze spocznikami.

Drzwi wejściowe główne dwuskrzydłowe płycinowe na zawiasach czopowych z przeszkloną górną częścią oraz pełnym łukiem przeszklonego nadświetla. Części przeszklone zaopatrzone w czarnione kute kraty o motywach roślinnych ze złożonymi rozetkami. Drzwi zewnętrzne od strony północno-zachodniej dwuskrzydłowe płycinowe na zawiasach czopowych, górą przeszklone z prostą kratą. Drzwi zewnętrzne do piwnicy jednoskrzydłowe płytowe na zawiasach czopowych.

Drzwi pomiędzy przedśionkiem i hallem dwuskrzydłowe płycinowe na zawiasach czopowych z przeszkloną górną częścią zamknięte przeszklonym nadświetlem w formie łuku wklęsłowypukłego. Drzwi do reprezentacyjnych sal na parterze i piętrze dwuskrzydłowe, płycinowe na zawiasach czopowych w górnej części przeszklone. Drzwi do pomieszczeń biurowych i pokoi mieszkalnych jednoskrzydłowe, płycinowe na zawiasach czopowych. Drzwi na taras dwuskrzydłowe, płycinowe całkowicie przeszklone.

Okna zewnętrzne na parterze i pierwszym piętrze skrzynkowe dwuskrzydłowe a w ryzalitach trójskrzydłowe, wielopolowe ze skupkiem i ślaniem. Okna wewnętrzne pomieszczeń mieszkalnych ościeżnicowe pojedyncze, czteropolowe. Okulusy przedśionka ościeżnicowe pojedyncze, sześciopolowe. Okna wewnętrzne hallu ościeżnicowe pojedyncze otwierane na zewnątrz, dwuskrzydłowe 10-polowe wewnętrzne. Okulusy w sklepieniu hallu ościeżnicowe pojedyncze z ozdobnymi kratami w formie wici roślinnej. Świetlik w sklepieniu hallu stały w formie rozety w ramiakach stalowych.

Obiekt na rzucie zbliżonym do kwadratu z niewielkimi prostokątnymi ryzalitami od północnego wschodu i południowego zachodu oraz trójbocznymi ryzalitami od północnego zachodu i południowego wschodu.



14. Kubatura	15. Powierzchnia użytkowa	16. Przeznaczenie pierwotne	17. Urzycowanie obecne
7840 m <sup>3</sup>	2352 m <sup>2</sup>	mieszkalne	mieszk. rekreacyjna, szkoleniowa
18. Prace budowlane i konserwatorskie, ich przebieg i dokumentacja		19. stan zachowania (fundamenty, ściany zewnętrzne, ściany wewnętrzne, sklepienia, stropy, konstrukcje dachowe, pokrycie dachu, wyposażenie i instalacje)	
		b. dobry.	
		20. Najpilniejsze postulaty konserwatorskie	



21. Akta archiwalne (rodzaj akt, numer i miejsce przechowania)

22. Bibliografia

23. Źródła ikonograficzne i fotografia (rodzaj, miejsca przechowania, sygnatury)

24. Uwagi różne

25. Opracował

tekst

Teresa Kosmala

imię, nazwisko, data, podpis

plany, rysunki

Barbara Chlebicka

imię, nazwisko, data, podpis

zdjęcia fotogr

Barbara Chlebicka

imię, nazwisko, data, podpis

miejsce przechowania negatywów

MNR Szreniawa

Karta po wypełnieniu podlega ochronie na podstawie przepisów prawa autorskiego

26. Adnotacje o inspekcjach, informacje o zmianach (daty, imiona i nazwiska wypełniających)

27. Załączniki



1. Miejscowość ŚWIERKLANIEC	2. Obiekt (nazwa jak w karcie) WILLA tzw. "DOM KAWALE- RÓW"	3. Zawartość wkładki (nazwa obiektu lub materiału uzupełniającego) ad.13. Opis...
--------------------------------	---	--

Do tego ostatniego przylega przejazdowy ganek na rzucie kwadratu. Wnętrze w przyziemiu czterotraktowe z umieszczonym na osi południowy wschód - północny zachód eliptycznym hallem z klatką schodową za którym od strony północno-zachodniej owalny korytarz i gospodarcza klatka schodowa. Na pierwszym piętrze układ zakłócony przez wtórne podziały pomieszczeń mieszkalnych w części północno-zachodniej. Podobnie na drugim piętrze, gdzie z pierwotnego układu zachowany jedynie korytarz obiegający hall od północnego zachodu.

Bryła zwarta, rozcłonkowana jedynie gankiem przejazdowym. Budynek 2,5 kondygnacyjny. Dach 4-spadowy o niewielkim nachyleniu połaci ukrytych za attyką z zamkniętymi wazami w narożach.

Elewacja frontowa (południowo-wschodnia) z gankiem przejazdowym i eliptycznym podjazdem ozdobionym czterema brązowymi rzeźbami grup dziecięcych wzbogaconych elementami myśliwskimi. Ganek otwarty łukami pełnymi wspartymi na opilastrowanych filarach. Wkluczach nad przejazdem dwie plastyczne maski satyrów. Ze zwornika sklepienia zwiesza się kuta latarnia. Powyżej gzymsu koronującego balustrada z przeplatających się motywów eliptycznych.

Fasada trójosiowa z boniowanym cokołem i narożami. Podziały poziome: gzymsem kordonowym w formie wypukłego fryzu z przeplatających się owalnych elementów oraz gzymsem koronującym z wolutowymi konsolkami. W bocznych osiach okna w boniowanych opaskach. Na parterze z wydatnym klinцем, na piętrze zwieńczone przerwany tympanonami wolutowymi z muszlami, poniżej których rozety. Ponad tymi oknami okulusy z kluczami w formie muszli. W osi środkowej drzwi balkonowe zamknięte łukiem pełnym z wydatnym klinцем, flankowane przez pilastry o głowicach kompozytowych.

Powyżej półokrągły przerwany tympanem, w którym herb Donnersmarcków (koronowany półgryf nad trzema koronami) kartusz flankowany przez rogi obfitości, wstęgi i palmy, zwieńczony ~~w opaskach z kluczami muszlowymi na konsolkach~~ mitrą hrabiowską. W bocznych ścianach ryzalitu okulusy w opaskach z kluczami muszlowymi na konsolach.

Elewacja północno-zachodnia trójosiowa. Drzwi wejściowe w osi środkowej w portalu przerwany tympanonem wolutowym, w którym kartusz i rogi obfitości. Okna w elewacjach bocznych podobnie jak we frontowej z tym, że we wnętrzu okna pierwszego piętra odpowiadają dwóm kondygnacjom. Gzymsy kordonowy i koronujący identyczne jak w elewacji frontowej. Elewacje boczne: północno-wschodnia i południowo-zachodnia kształtowane są identycznie. Również trójosiowe.

Okna w osiach bocznych podobne jak w poprzednich elewacjach. Okno w przyziemiu ryzalitu szersze w opasce z przerwany trójkątnym tympanonem, w miejscu przerwania okulus, a pod nim neobarokowy kartusz z datą MDCCCVI. Tympanon ten wsparty jest na prawidłowym belkowaniu, w którego części środkowej plastyczna maska lwa w obramieniu z liści dębowych.

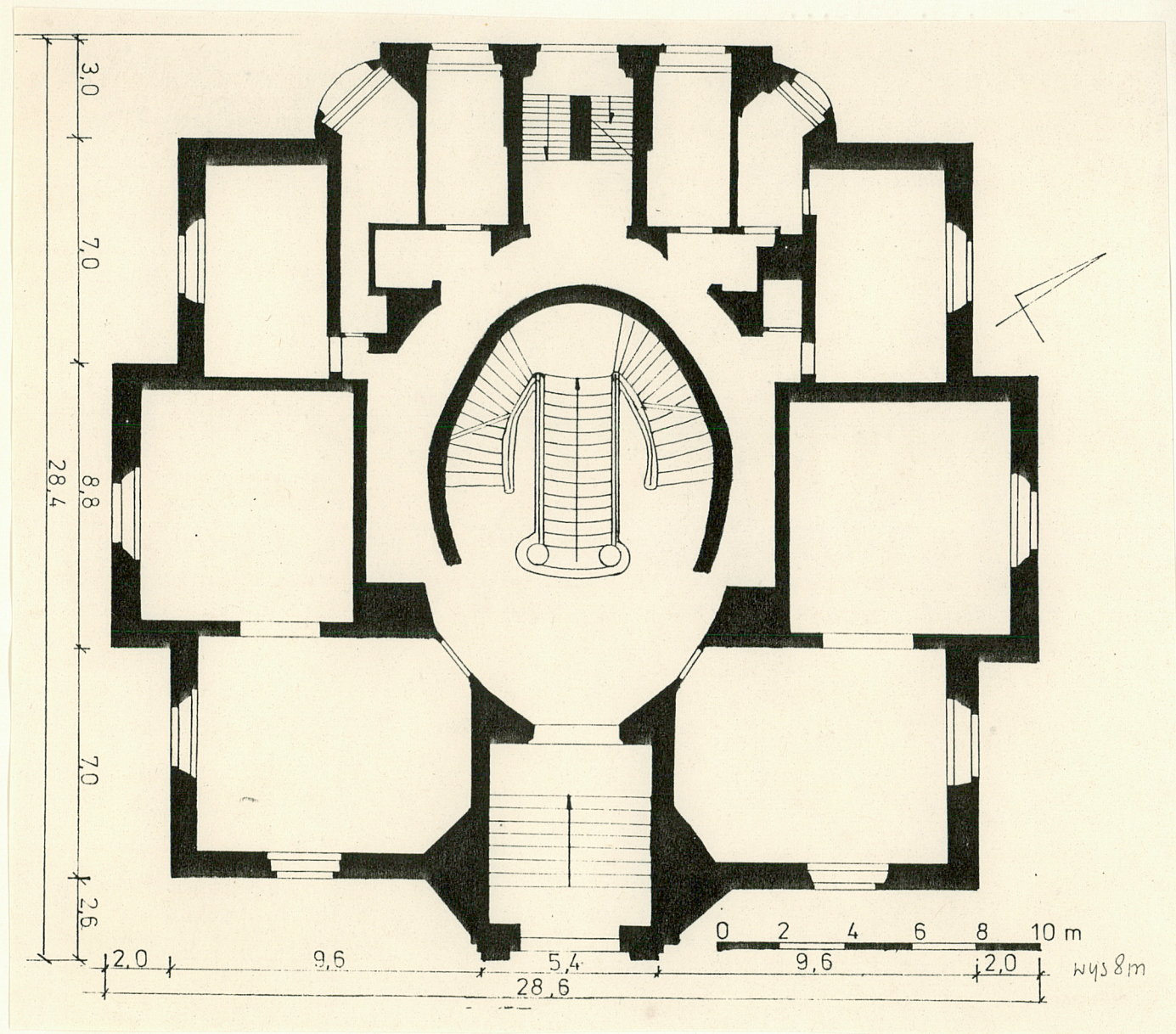
Wnętrze prostokątny przedsionek reprezentacyjny wyłożony płytami marmurowymi na całej wysokości wypukło rzeźbionym portalem o motywach geometrycznych prowadzący do hallu. W bocznych ścianach drzwi do aneksów. Zwornik sklepienia rzeźbiony w elementy roślinne. Centralny, owalny holl biegnący przez całą wysokość budynku mieści w sobie (centralnie usytuowaną) klatkę schodową w formie zbliżonej do litery "T", prowadzącą na pierwsze piętra. Schody z kutą balustradą i kandelabrami na podeście. Po bokach wejścia do sal reprezentacyjnych, ~~w wnętrzu~~ poprzez portale z trójkątnym tympanonami na wolutowych kroksztynach, we wnętrzach zachowane geometryczne sztukaterie oraz kute mosiężno-kryształowe pajaki. W ścianach północno-wschodniej i południowo-zachodniej nisze z dwoma bliźniaczymi kominkami z plamiastego marmuru, nad którymi płyciny ze współczesnymi sgraffitami o motywach górniczych. Od strony północno-zachodniej pod schodami dwoje drzwi prowadzi na owalny korytarz z wejściami do pomieszczeń biurowych oraz windy i gospodarczej klatki schodowej, prowadzonej od piwnic po strych i stanowiącej pion komunikacyjny dla pomieszczeń mieszkalnych na pierwszym i drugim piętrze.

Wkładkę założył:

TERESA KOSMAŁA

Miejsce przechowywania negatywów: MNR SZRENIAWA...







1. Miejscowość	2. Obiekt (nazwa jak w karcie)	3. Zawartość wkładki (nazwa obiektu lub materiału uzupełniającego)
ŚWIERKLANIEC	WILLA tzw. "PAŁACYK KAWALERÓW"	ad. 13. Opis ...

ad.13.

Od strony północno-zachodniej pod schodami dwoje drzwi prowadzi na owalny korytarz z wejściami do pomieszczeń biurowych oraz windy i gospodarczej klatki schodowej prowadzonej od piwnic po strych i stanowiącej pion komunikacyjny dla pomieszczeń mieszkalnych na wszystkich piętrach. Na wprost głównego biegu schodów reprezentacyjnych na poziomie pierwszego piętra, porte - fentere zamknięte łukiem pełnym z maską fauna w kluczu. Flankują je dwa prosto zamknięte okna gzymsem nadokiennym wspartym na kroksztynach z dekoracją kompozytową. Okna flankowane przez zdwojone pilastry z głowicami kompozytowymi. Lustrzanym odbiciem okien są drzwi na taras oraz do pomieszczeń reprezentacyjnych pierwszego piętra. Również w tych pomieszczeniach zachowane sztukaterie z motywami kimationu i astragala oraz pajaki. Odpowiednikami znajdujących się na dole nisz z kominkami są na pierwszym piętrze eksedry z parami przysściennych kolumn z owalnymi marmurowymi siedziskami. W fasacie sklepienia okulusy z kutymi kratami, w których tarcze Donnersmarcków przesłonięte zostały młotkami górniczymi. Całość doświetla duży owalny świetlik w zwierciadle sklepienia.

Instalacje - wodno-kanalizacyjna, elektryczna, c.o. (od 1905 r.).



6



7



8

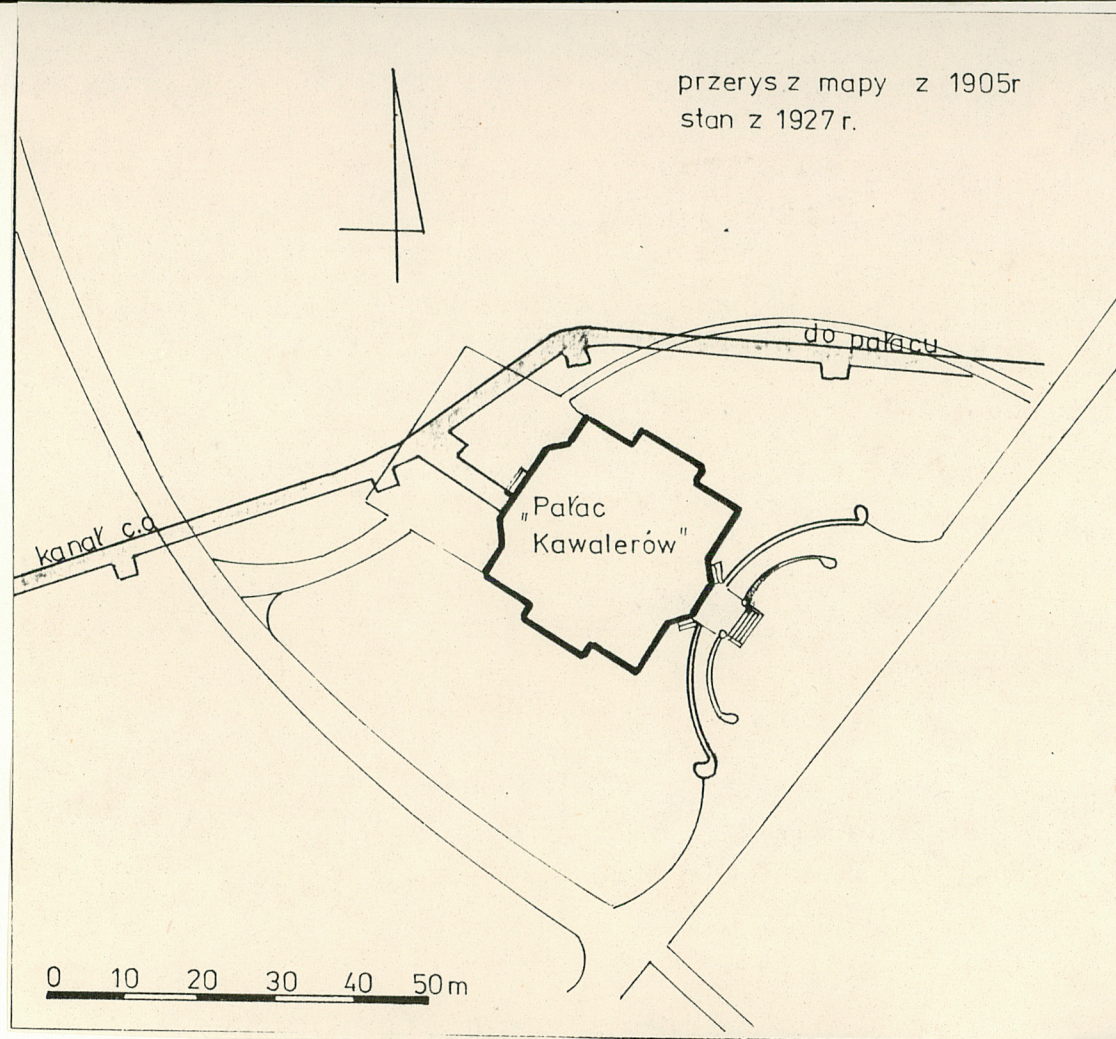
Wkładkę założył: **BARBARA CHLEBIŃSKA**  
(imię, nazwisko, data)

Miejsce przechowywania negatywów: **NMR SZRENIAWA**

Z-d Poligr. Jan Jasiński W-wa, ul. Wolna 13, tel. 12-43-83

Wzór ODZ 1978 r.





9



41





1. Miejscowość

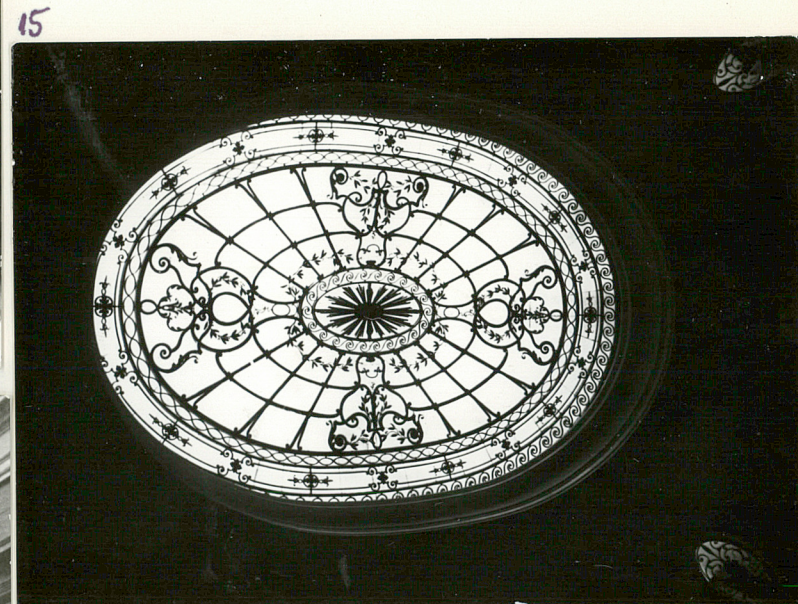
Swierklaniec

2. Obiekt (nazwa jak w karcie)

willa tzw. Pałac Kawalerów

3. Zawartość wkładki (nazwa obiektu lub materiału uzupełniającego)

fotografie



Wkładkę założył: B. Chlebińska  
(imię, nazwisko, data)

Miejsce przechowywania negatywów: MNR Szreniawa

Z-d Poligr. Jan Jasiński W-wa, ul. Wolna 13, tel. 12-43-83

Wzór ODZ 1978 r.





16



17



18



19

### Spis fotografii

1. elewacja frontowa pld-wsch.
2. elewacja pln.-zach.
3. elewacja pln.-wsch.
4. elewacja pld.-zach.
5. drzwi w elewacji frontowej
6. herb Donnersmarcków

7. okulus

8. sętyr w kluczu nad przejazdem

9. fragm. zwieńczenia dachu

10. okulusy naddoknem

11. okulus nad oknem

12. klatka schodowa

13. widok ze schodów na hall

14. wejścia do pomieszczeń

15. świetlik w sklepieniu

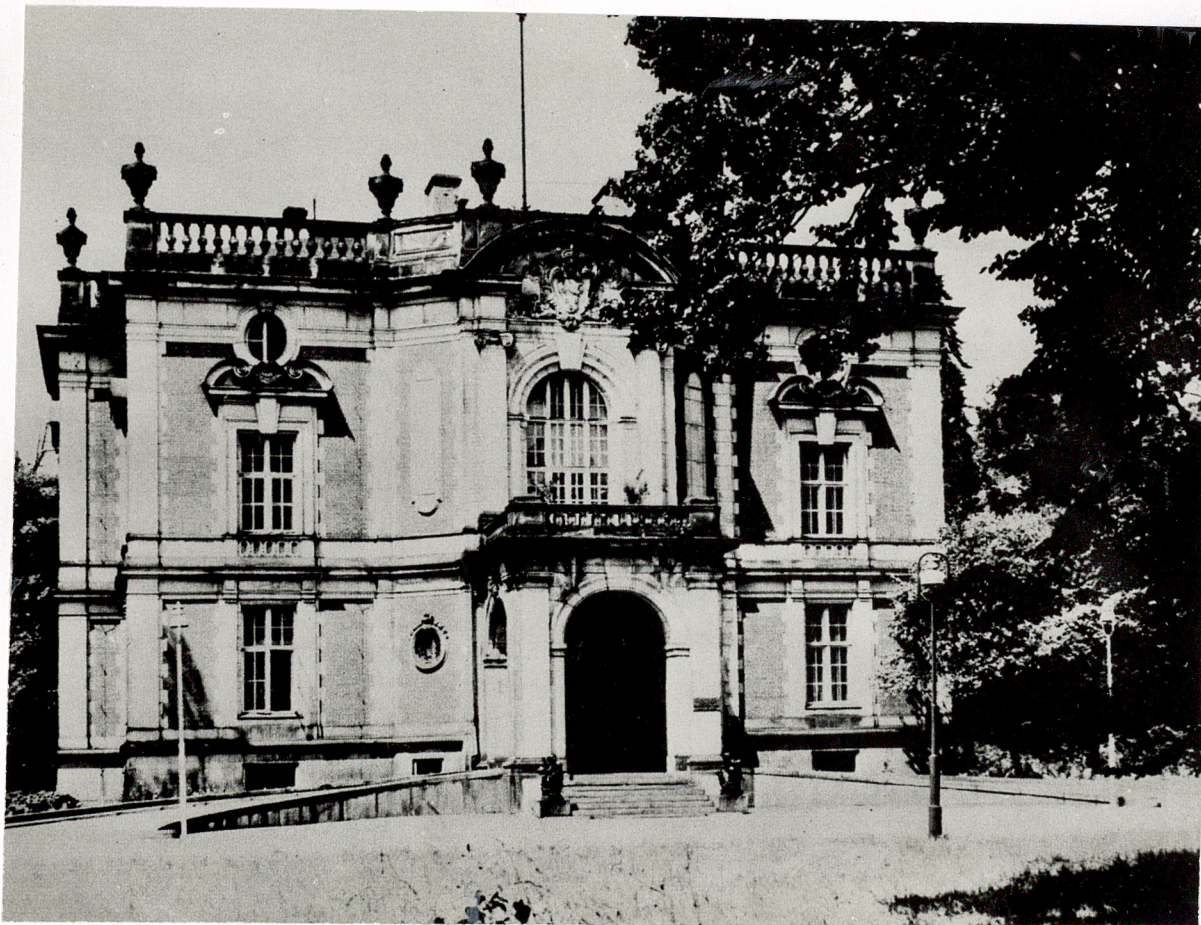
16.-19. rzeźby przed gankiem przejazdowym



1. Miejscowość.....ŚWIERKLANIEC  
2. Gmina.....ŚWIERKLANIEC  
3. Województwo.....KATOWICKIE

4. Obiekt (nazwa jak w karcie)  
WILLA, TW. DOM KAWALERÓW

5. Zawartość wkładki (nazwa materiału uzupełniającego)  
FOT. z KONKURSU NA NAJLEPSZEGO UŻYTKOWNIKA  
1992



Wkładkę założył: 12/1992.....  
(imię, nazwisko, data)

Miejsce przechowywania negatywów: .....