

OŚRODEK DOKUMENTACJI ZABYTEKÓW w WARSZAWIE

KARTA EWIDENCYJNA ZABYTEKÓW
ARCHITEKTURY I BUDOWNICTWA

488/1

A B C D E F G H I J K L M N O P R S T U V W X Y Z

Nr

5443

ŚLĄSKIE

1. Obiekt

KOŚCIÓŁ PARAFIALNY POD WEZWANIEM NAJŚWIĘTSZEGO SERCA PANA JEZUSA

2. Czas powstania
lata 1892-1894

3. Miejscowość
N A K Ł O

4. Adres
42-620 Nakło
ulica Główna 3

nr hipoteczny

5. Przynależność administracyjna
województwo katowickie
powiat Tarnowskie Góry
gmina Świerklaniec

6. Poprzednie nazwy miejscowości

Nakło, Nackel

7. Przynależność administracyjna
przed 1 VI 1975

województwo katowickie
powiat Tarnowskie Góry

8. Właściciel i jego adres

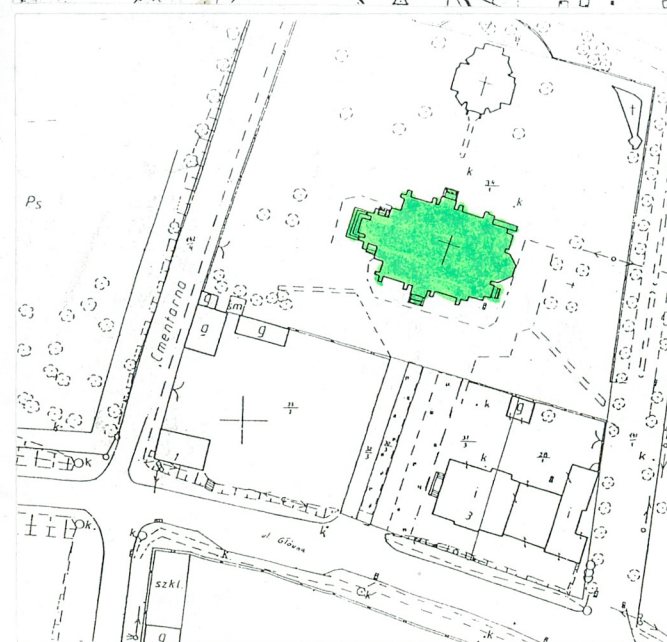
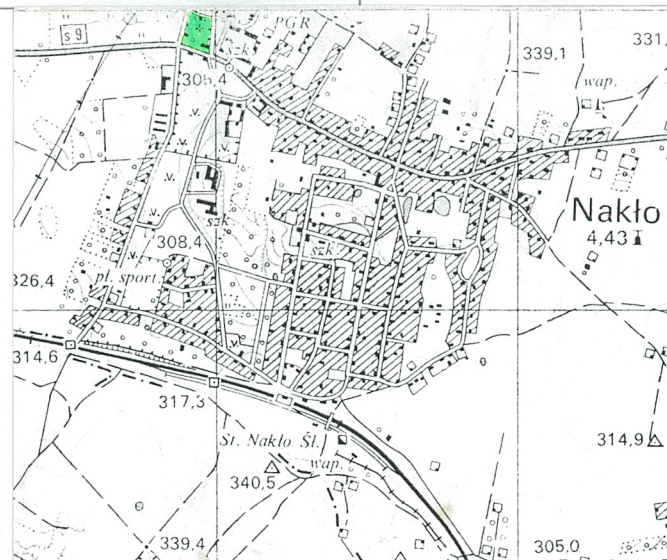
Rzymsko-Katolicka Parafia
po wezwaniu Najświętszego
Serca Pana Jezusa
ul. Główna 3, 42-620 Nakło
Diecezja Gliwicka

9. Użytkownik i jego adres

Rzymsko-Katolicka Parafia
pod wezwaniem Najświętszego
Serca Pana Jezusa
ul. Główna 3, 42-620 Nakło
Diecezja Gliwicka

10. Rejestr zabytków

Nr A/
data



1

- 1 - elewacja południowa
- 2 - orientacja (skala 1:25000)
- 3 - sytuacja (skala 1:1000)

3

12. Autorzy, historia obiektu, określenie stylu

- 1369 rok - wzmiankowana osada Nakło, w XVI wieku stanowiąca ośrodek górnictwa rud
- od końca XVII wieku Nakło należało do katolickiej linii bytomsko-siemianowskiej von Donnersmarcków - w 1695 roku Leo Ferdynand nabył dobra rycerskie Nakło
- **18 sierpnia 1892 roku - wmurowanie kamienia węgielnego pod budowę kościoła w Nakle** - kościół wybudowano według zachowanego projektu architekta Hugona Heera z Wiednia, zrealizowanego przez mistrza budowlanego Franciszka Müllera z Karłuszowca oraz mistrza murarskiego Karola Ogórka z Szarleja. Na budowę kościoła prawie 90% nakładów (100.000 marek) wyłożył hrabia Łazarz Henckel von Donnersmarck z Nakła. Pierwszym proboszczem nowo utworzonej parafii został ksiądz Rudolf Anderko
- 9 października 1893 roku - powstanie samodzielnej parafii w Nakle (przedtem miejscowość należała do parafii z Żyglinie)
- **24 października 1894 roku - konsekracja kościoła** przez kardynała-biskupa wrocławskiego Jerzego Koppa
- 1938 rok - malowanie kościoła, odnowienie Stacji Drogi Krzyżowej

Kościół wybudowany został w stylu neoromańskim z elementami stylu bizantyjskiego.

13. Opis (sytuacja, materiał i konstrukcja, rzut, bryła, elewacje, wnętrze, wyposażenie, instalacje)

Sytuacja - kościół orientowany, położony przy głównej ulicy w części zachodniej miejscowości, około 40 metrów na północny-zachód od pałacu Donnersmarcków.

Kościół wolno stojący, usytuowany na działce w kształcie trapezu. Działka otoczona metalowym ogrodzeniem: na ceglanej podmurówce kute ozdobne przesłta, oddzielone ceglanymi słupkami. W ramach działki, na północ od kościoła - mauzoleum Donnersmarcków, a w narożniku północno-wschodnim kamienna, współczesna grota Matki Boskiej Fatimskiej (z lat pięćdziesiątych lub sześćdziesiątych). Od strony południowej (poza ogrodzeniem) budynki: plebani i zabudowań gospodarczych oraz współczesna kaplica przedpogrzebowa. Wokół kościoła oraz od strony wschodniej, północnej i zachodniej poza ogrodzeniem wysoka zieleni.

Konstrukcja, materiał - kościół murowany z cegły maszynowej w układzie „główkowym”, klinkierowej, z zastosowaniem w detalu architektonicznym cegły profilowanej (fryzy, gzymsy podokapowe, część obramień okiennych), piaskowca (cokół, portale, obramienia części okien, parapety okienne). Wnętrze otynkowane.

Sklepienia i stropy - krzyżowe; środkowe przesłta nawy głównej zwieńczone kopułą na planie okrągłym

Wieżba dachowa - drewniana, o konstrukcji płatwiowo-kleszczowej ze stolacami

Pokrycie dachowe - łupek (*wieża-latarnia*); dachówka ceramiczna „karpiówka”, układana w „koronkę”, w kolorze ciemnoszarym (*prezbiterium, część sześcienna, aneksy, przedsionki, ryzalit fasady*); gont bitumiczny (*wieżyczki*)

Posadzki - terakota kremowo-czerwona (*nawy*); kamień - marmur w układzie kwadratów i prostokątów (*prezbiterium, kaplica*)

Schody - schody zewnętrzne - główne (*w fasadzie*) - jednobiegowe, trójboczne, z bloków granitowych; *do przedsionków od północy i południa, do zakrystii od wschodu* - jednobiegowe, proste, z bloków granitowych, po bokach ujęte w prostopadłościennie bloki z piaskowca z metalową poręczą; *w masywie zachodnim (od północy i południa)* - jednobiegowe, proste, z bloków granitowych

Drzwi - drzwi zewnętrzne - drewniane, o konstrukcji deskowej, na zawiasach czopowych, pełne - główne (*w fasadzie*), *do kruchty południowej i północnej* - dwuskrzydłowe, prostokątne, z listwą przyrmykową ozdobnie wycinaną i mosiężną klamką; *w masywie zachodnim (od północy i południa)* - jednoskrzydłowe, z odrzwiami, zamknięte odcinkiem łuku, z ozdobną mosiężną klamką; *do przedsionka w elewacji wschodniej* - jednoskrzydłowe, prostokątne, z odrzwiami i z ozdobną mosiężną klamką; drzwi wewnętrzne - drewniane, na zawiasach czopowych, o konstrukcji ramowo-płycinowej; *główne z przedsionka zachodniego oraz południowego do nawy* - dwuskrzydłowe, wahadłowe, szklone (w dolnych partiach płyciny, w górnych przeszklenie), każde ze skrzydeł kilkupoziomowe, jednodzielnne, prostokątne, z odrzwiami i nadprożem zamkniętym łukiem odcinkowym; *na chór muzyczny (od północy i od południa)* - zamknięte łukiem odcinkowym, pełne, jednoskrzydłowe, dekoracja czteropłycinowa; *z nawy do zakrystii, z przedsionka do zakrystii* - nowe, o konstrukcji deskowej, pełne, drewniane, z niewielkim wziernikiem

Okna - w stałych metalowych ramiakach, wypełnione witrażami; *pierwsza strefa - w zakrystii i kaplicy* - zamknięte półkoliście, jednodzielnne, czteropoziomowe; *w kruchcie wschodniej* - niewielkie, prostokątne; *druga strefa - w elewacji południowej i północnej* - okna trójdzielne, zamknięte wspólnym łukiem półkolistym, poszczególne otwory również zamknięte półkoliście, ze środkowym wyższym od bocznych; *w prezbiterium (od wschodu) i w nawach bocznych (od zachodu)* - podłużne okna zamknięte półkoliście, trójpoziomowe, jednodzielnne; *w prezbiterium od północy i południa, w nawach bocznych od wschodu i w ryzalicie zachodnim* - rozety maswerkowe z dominującym, centralnym okulusem, wokół którego osiem mniejszych okulusów; *trzecia strefa - w części oktogonalfiej (od strony północnej i południowej)* - po trzy okna zamknięte półkoliście, jednodzielnne, trójpoziomowe; *w wieżyczkach fasady* - biforyjne, zamknięte wspólnym półkolistym łukiem, poszczególne otwory również zamknięte półkoliście, trójpoziomowe, jednodzielnne; *czwarta kondygnacja - w wieży-latarni* - biforyjne, zamknięte wspólnym półkolistym łukiem, poszczególne otwory również zamknięte półkoliście, dwupoziomowe, jednodzielnne

- ciąg dalszy opisu obiektu na załączniku nr 1 -

<p>14. Kubatura</p> <p>około 3860 m³</p>	<p>15. Powierzchnia użytkowa</p> <p>450 m²</p>	<p>16. Przeznaczenie pierwotne</p> <p>sakralne</p>	<p>17. Użytkowanie obecne</p> <p>sakralne</p>
<p>18. Prace budowlane i konserwatorskie, ich przebieg i dokumentacja</p> <ul style="list-style-type: none"> lata 1993-1997: <ul style="list-style-type: none"> wymiana łupkowego pokrycia wieżyczek na gont bitumiczny, przemurowania i klejenie elewacji (głównie przypór), remont wieży oraz założenie kotew, wymiana części pokrycia dachowego oktagonu i masywu zachodniego (dachówka ceramiczna karpiówka w kolorze ciemnoszarym, układana w koronkę na analogiczną w kolorze czerwonym), remont ogrodzenia (rozbiórka części murowanej i budowa podmurowania od nowa, obniżonego o jedną cegłę), renowacja stolarki drzwiowej (zdjęcie przemałowań), wyłożenie chodnika wokół kościoła kształtkami betonowymi 		<p>19. Stan zachowania (fundamenty, ściany zewnętrzne, ściany wewnętrzne, sklepienia, stropy, konstrukcje dachowe, pokrycie dachu, wyposażenie i instalacje)</p> <p>Fundamenty - stan dobry Ściany zewnętrzne - stan średni - fragmentarycznie w partii przypór odspojenia, odsolenia, częściowe przemurowania zaprawą cementową Ściany wewnętrzne - stan dobry, fragmentarycznie pod chórem muzycznym ślady zawilgoceń i złuszczenie farby Stropy - stan dobry Konstrukcje dachowe - stan dobry Pokrycie dachu - stan niezbyt dobry, liczne nieszczelności Wyposażenie - stan dobry</p>	
		<p>20. Najpilniejsze postulaty konserwatorskie</p> <ul style="list-style-type: none"> Przemurowanie (zaprawą wapienną) odspojień (ewentualnie klejenie żywicami) Sprawdzenie przyczyn zawilgocenia i wprowadzenia metody osuszenia Docelowa wymiana pokrycia bitumicznego wieżyczek na pierwotne (łupek) 	

21. Akta archiwalne (rodzaj akt, numery i miejsce przechowywania)

- Księgi parafialne od 1894 roku (w posiadaniu Parafii Rzymsko-Katolickiej pod wezwaniem Najświętszego Serca Pana Jezusa w Nakle)
- Projekty kościoła Hugo Heera (w posiadaniu Parafii Rzymsko-Katolickiej pod wezwaniem Najświętszego Serca Pana Jezusa w Nakle)
- Kronika parafialna (w posiadaniu Parafii Rzymsko-Katolickiej pod wezwaniem Najświętszego Serca Pana Jezusa w Nakle)
- L. Musioł, *Nakło. Z przeszłości wsi i parafii nakielskiej*. (maszynopis w posiadaniu Parafii Rzymsko-Katolickiej pod wezwaniem Najświętszego Serca Pana Jezusa w Nakle oraz w Zbiorach Specjalnych Biblioteki Śląskiej)
- *Ekspertyza stanu technicznego wieży*. Oprac. Inż. P. Wójcik, maj 1993 (w posiadaniu Parafii Rzymsko-Katolickiej pod wezwaniem Najświętszego Serca Pana Jezusa w Nakle)

22. Bibliografia

- *Parafia Najświętszego Serca Pana Jezusa w Nakle Śląskim 1894-1994*, oprac. Ks. H. Jezierski i D. Głazek. Folder wydany przez Parafię Najświętszego Serca Pana Jezusa, b.d.
- artykuł w *Gościu Niedzielnym* z 4 grudnia 1938 roku, nr 49
- strona w internecie: www.clan.con.PL/PARAFIA

23. Źródła ikonograficzne i fotografia (rodzaj, miejsce przechowywania, sygnatury)

24. Uwagi różne

25. Opracował

tekst	mgr Irena Kontna	grudzień 1997 roku	<i>Irena Kontna</i>
plany, rysunki	oryginalne projekty H. Heera		
zdjęcia, fotografie	mgr Irena Kontna	grudzień 1997 roku	<i>Irena Kontna</i>
miejsca przechowywania negatywów Archiwum WKZ Katowice			

Karta po wypełnieniu podlega ochronie na podstawie przepisu prawa autorskiego.

26. Adnotacje o inspekcjach, informacje o zmianach (daty, imiona i nazwiska wypełniających)

27. Załączniki

wkladek

1. <i>Miejscowość</i> N A K Ł O	2. <i>Obiekt</i> KOŚCIÓŁ PARAFIALNY NAJŚWIĘTSZEGO SERCA PANA JEZUSA	3. <i>Zawartość wkładki</i> Ciąg dalszy punktu 13 - opis obiektu
---	---	---

Ciąg dalszy punktu 13 - opis obiektu

Rzut - kościół orientowany, trójnawowy, halowy, na rzucie kwadratu utworzonego przez przenikający się sześcianu i ośmioboku. Do korpusu głównego od wschodu przylega kwadratowe prezbiterium, zamknięte trójbocznie, z dwoma niewielkimi kwadratowymi pomieszczeniami zakrystii i kaplicy; od zachodu kwadratowy ryzalit, flankowany przez dwie niewielkie kwadratowe wieżyczki

Bryła - mocno rozczłonkowana, w której każda z części (nawa, prezbiterium, zakrystia i kaplica, masyw zachodni z dwiema wieżyczkami) jest innej wysokości. Korpus nawowy dwu- i trójstrefowy, w sześciobocznej części dwustrefowy, w środkowej, oktogonalf części trójstrefowy. Część oktogonalf nakryta dachem ośmiopofaciowym, z niewielkimi trójkątnymi lukarnami, powyżej góruje olbrzymia wieża-latarnia, nakryta ostrosłupowym, szesnastopofaciowym hełmem z trójkątnymi szczytami u nasady, zwieńczonym metalowym krzyżem na kuli. Ponad dachem oktagonu od strony prezbiterium dwie sterczyny w formie dekoracyjnych kominów. Część sześcioboczna nakryta czterema dwupofaciowymi, spadzistymi dachami. Prawie tej samej wysokości co dachy części sześciopofaciowej jest prezbiterium i ryzalit fasady. Hełmy wieżyczek flankujących fasadę ostrosłupowe, czteropofaciowe, u nasady z trójkątnymi szczytami, wiążą się z linią dachów oktogonalf korpusu centralnego. Znacznie niższe są zakrystia i kaplica boczna oraz jeszcze niższe kruchty (zachodnia, południowa, północna oraz kruchty do zakrystii i kaplicy od wschodu. Dach prezbiterium i ryzalitu zachodniego siodłowy, zamknięcie prezbiterium nakryte dachem pięciopofaciowym, zakrystii i kaplicy dwupofaciowe, kruchty siodłowym.

Wnętrze - kościół o bardzo prostym wnętrzu, nie odwzorowującym podziałów zewnętrznych. Kościół trójnawowy, halowy, utworzony z dziewięciu kwadratowych przęseł. Przęsła oddzielone smukłymi, mało rozczłonkowanymi filarami międzynawowymi, zwieńczonymi profilowanym belkowaniem, przechodzącymi gurtami międzysklepiennymi w półfilary przy ścianach szczytowych. W każdym przęśle naw bocznych, prezbiterium, kaplicy, zakrystii i kruchty zachodniej płytka wnęka, zamknięta łukiem spłaszczonym. Ściany dodatkowo przedzielone w połowie wysokości profilowanym gzymsem podokiennym. Prezbiterium oraz kruchta znajdująca się w ryzalicie zachodnim (wraz z chórem muzycznym powyżej) - zamknięte półkoliście. Prezbiterium, z posadzką o kilka stopni podniesioną w stosunku do nawy, wyodrębnione, ze sklepieniem na wysokości sklepień naw. Kaplica boczna, przylegająca od południa, jednoprzestrzenna, bardzo niska, otwarta do nawy bocznej i prezbiterium szerokimi, spłaszczonymi arkadami, wyciętymi w płaszczyźnie ścian. Od strony prezbiterium arkada spoczywa na kolumnie o kostkowym kapitelu. Zakrystia jednoprzestrzenna, położona poniżej prezbiterium. Kruchta pod chórem muzycznym (od zachodu) niska, jednoprzestrzenna, połączone z nawą szerokim, spłaszczonym łukiem, z trzema otworami drzwiowymi (jednym do przedsionka zachodniego i dwoma na chór muzyczny - od północy i od południa). Powyżej chór muzyczny z balustradą pełną, murowaną.

Elewacje - kościół z zewnątrz opięty jednouskokowymi szkarpami, z uskokiem w partii gzymsu podokieennego, nakrytymi daszkami kapnikowymi. Podziały poziome w formie boniowanego cokołu, gzymsu podokieennego (kapnikowego), oddzielającego pierwszą i drugą kondygnację i fryzu podokapowego z profilowanych cegieł w formie kroksztynów. Gzyms podokieenny łączy się bezpośrednio z parapetami okiennymi. Dodatkowe elewacje rozczłonkowane płytkami wnękami, od góry zamkniętymi fryzami z cegły profilowanej (w drugiej kondygnacji i wieży-latarni arkadowymi, w trzeciej kondygnacji ostrołucznym o układzie schodkowym). Otwory okienne (zamknięte półkoliście lub w formie okulusów) oraz portale w kruchtach ujęte w ceglane obramienia. Wieża-latarnia oraz wieżyczki flankujące ryzalit zachodni zwieńczone trójkątnymi szczytami z kolistymi blendami, szczyty włączone w połacie ostrosłupowych hełmów.

Elewacja zachodnia (fasada) - kulisowa, pięcioosiowa, w części środkowej kruchta flankowana dwiema wieżyczkami stanowiącymi os drugą i czwartą, nawy boczne obejmują osie pierwszą i piątą. Część środkowa mocno ryzalitowana, dwukondygnacyjna, nakryta trójkątnym szczytem ze sterczyną. W jej przyziemiu przedsionek w formie tzw. domku portalowego, w którym wejście ujęte prostym portalem z półkolistym tympanonem, poprzedzony szerokimi schodami wejściowymi. W tympanonie płaskorzeźba ze sztucznego kamienia z przedstawieniem *Baranka z chorągwią*, w tle ornament ze stylizowanymi motywami roślinnymi. Domek portalowy zwieńczony kamienną, czterolistną sterczyną. Powyżej w drugiej kondygnacji okno z rozetą kamienną. Trójkątny szczyt dekorowany dwoma ukośnymi fryzami z profilowanej cegły z motywem trójlścia o ściętych ramionach. Sterczyzna wieńcząca trójkątny szczyt z półkolistym przeźroczem, zwieńczona kutą z żelaza ażurową sterczynką. Wieżyczki, stanowiące os drugą i czwartą fasady, częściowo wtopione w część środkową, analogiczne, trójkondygnacyjne, z biforyjnymi oknami w trzeciej kondygnacji. Osie pierwsza i piąta dwukondygnacyjne, z oknem w drugiej kondygnacji, są najbardziej cofnięte w stosunku do części środkowej.

Elewacja północna i południowa - analogiczne, pięcioosiowe, (jedną osią części zachodniej, jedną osią prezbiterium oraz trzema osiami korpusu nawowego). W części zachodniej w przyziemiu wejście poprzedzone niewielkimi schodkami. Korpus nawowy z trzema trójdzielnymi oknami w drugiej kondygnacji, w przyziemiu w osi środkowej tzw. domek portalowy, zwieńczony siedmiolistną kamienną sterczynką, analogiczny jak w fasadzie, poprzedzony schodami z balustradą; w tympanonie portalu fajansowy, glazurowany odlew z przedstawieniem anioła (w tonacji biało-błękitnej). W osi środkowej części oktogonalfj trzecia kondygnacja) triforyjne okna. W części prezbiterialnej drugiej kondygnacji rozeta, w pierwszej kondygnacji przybudówka (od północy zakrystia, od południa kaplica), ze szczelinowym otworem okiennym

Elewacja wschodnia - pięcioosiowa (trzy osie prezbiterium i po jednej osi w nawach bocznych). W osiach prezbiterium (druga, trzecia i czwarta oś) podłużne otwory okienne. W osiach bocznych (pierwsza i piąta oś), stanowiących zakończenie naw bocznych w drugiej kondygnacji rozety. Do naw dostawione niższe dwa aneksy (zakrystii i kaplicy), poprzedzone tzw. domkami portalowymi, ze schodami, analogicznymi jak w fasadzie. W tympanonie fajansowe, glazurowane odlewy z przedstawieniem *Matki Boskiej z Dzieciątkiem z dwoma aniołami* (wejście od południa do kaplicy) i *Chórami anielskimi* (wejście od północy do zakrystii).

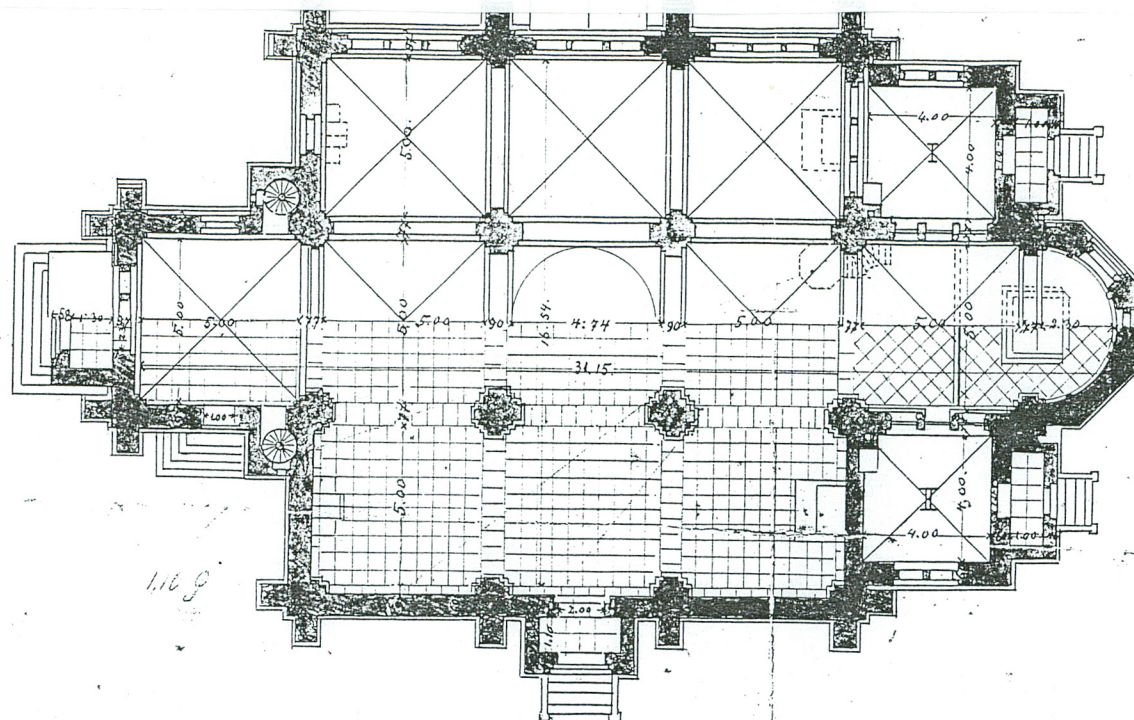
Wypośażenie - oryginalne: bardzo skromne, wykonane w stylu neoromańskim, w większości zlikwidowane w czasie modernizacji przeprowadzonej na początku lat siedemdziesiątych. Zachowane oryginalne wyposażenie w stylu neoromańskim obejmuje - witraże z przedstawieniem Jezusa z Sercem Gorejącym (oś środkowa prezbiterium), witraże ornamentalfj w pozostałych częściach kościoła (o stylizowanych elementach roślinnych i geometrycznych); obraz *Jezus z Sercem Gorejącym* (późniejszy, z nieistniejącego ołtarza głównego typu baldachimowego), obraz *Regina Pacis* ufundowany w 1931 roku, fragmenty marmurowej i mosiężnej chrzcielnicy, organy, ławki i konfesjonały, kosz ambony z przedstawieniem Ewangelistów, dwie kropielnice marmurowe (w przedsionku od północy i zachodu), metalowy żyrandol (przestrzeń pod chórem), dwie lampy mosiężne, krucyfiks (w przedsionku), neogotycka puszka na komunikanty (plebania), trzy mosiężne lichtarze, mosiężny paschał, drzwiczki do tabernakulum, dzwonek zakrystyjny. Współczesne wyposażenie obejmuje: Stacje Drogi Krzyżowej, tryptyk ołtarzowy w nawie północnej z obrazami *Matka Boska z Dzieciątkiem*, *Święta Jadwiga*, *Święty Juda Tadeusz* - autorstwa Witolda Pałki, który jest również twórcą malowideł w kościele

Instalacje - elektryczna, grzewcza (podłogowe ogrzewanie elektryczne), odgromowa, nagłaśniająca, wodna

1. Miejscowość
NAKŁO

2. Obiekt
KOŚCIÓŁ PARAFIALNY NAJŚWIĘTSZEGO SERCA PANA JEZUSA

3. Zawartość wkładki
Rzut, przekrój



I. ORATORIUM DER
HOCHGRÄFLICHEN-
FAMILIE
II. SACRISTEI

GRUNDRISS

*Geprüft
von Oberbaurathswegen
d. des. 29. October 1892*

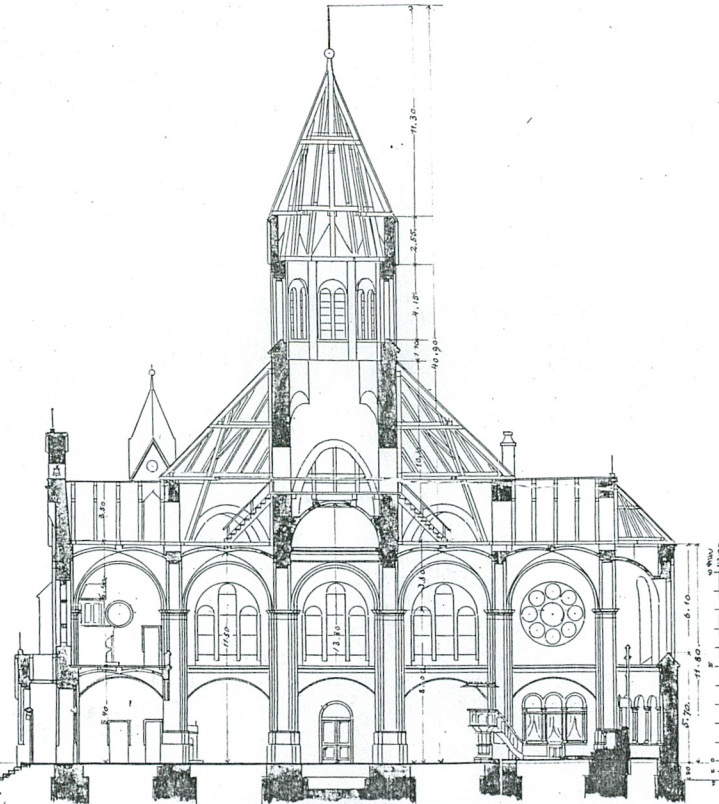
10 5 0 5 100 Meter
1:200

Wien d. 5/I 1892

Hugo Heera

Rzut
skala 1 : 200
oryginalny projekt H. Heera

KIRCHE IN NAKLO

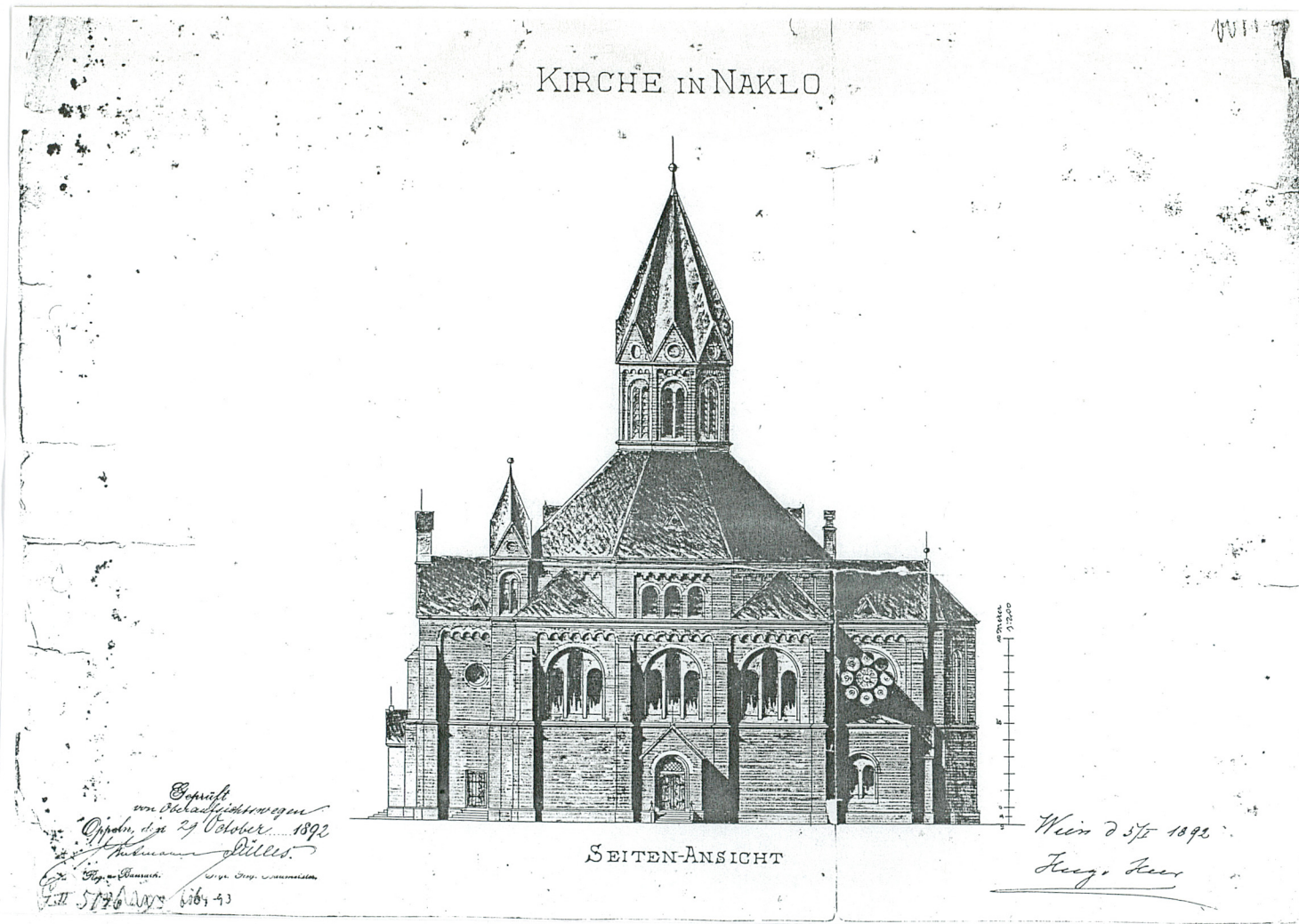


LÄNGENSCHNITT

*Opis
von der Kirche in Naklo
Oppeln, den 24. Juli 1890
Heera
H. Heera
H. Heera*

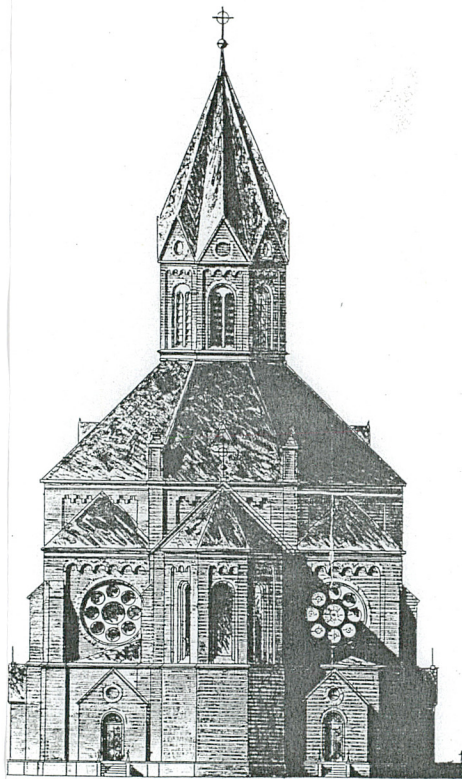
*Wien 2.5/2 1890
Heera*

Przekrój
oryginalny projekt H. Heera

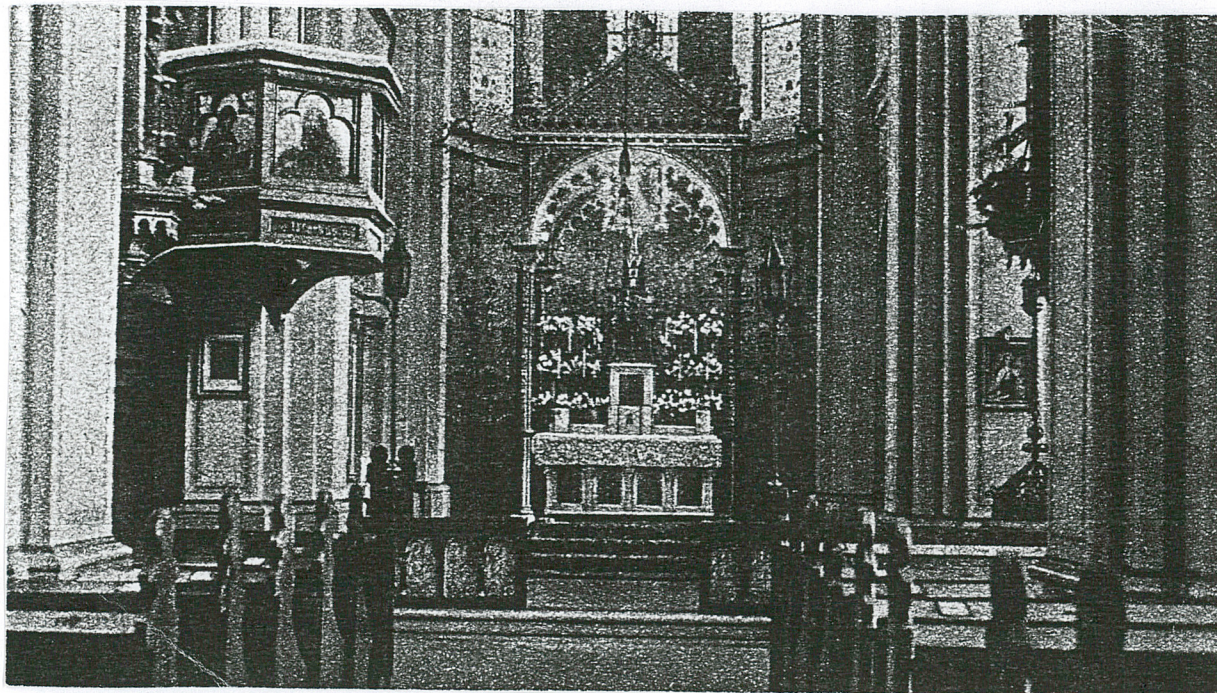


Projekt elewacji południowej

KIRCHE IN NAKLO



RÜCKWÄRTIGE ANSICHT



Projekt elewacji wschodniej

Wnętrze kościoła - stan z 1938 roku
Kserokopia z Gościa Niedzielnego nr 49 z dnia 4 grudnia 1938 roku

1. Miejscowość NAKŁO	2. Obiekt KOŚCIÓŁ PARAFIALNY NAJŚWIĘTSZEGO SERCA PANA JEZUSA
--------------------------------	--

3. Zawartość wkładki Zdjęcia



2 - Fasada kościoła



3 - Elewacja wschodnia



4 - Elewacja północna



5 - Elewacja północno-wschodnia



6 - Elewacja południowo-wschodnia



7 - Wieża - latarnia

1. Miejscowość NAKŁO	2. Obiekt KOŚCIÓŁ PARAFIALNY NAJŚWIĘTSZEGO SERCA PANA JEZUSA
--------------------------------	--

3. Zawartość wkładki Zdjęcia
--



8

- 8 - Fragment części oktagonalnej
- 9 - Plebania
- 10 - Ogrodzenie z bramą przejazdową





- 11 - Fragment elewacji północnej
- 12 - Okna w nawie
- 13 - Okno w kaplicy



1. Miejscowość N A K Ł O	2. Obiekt KOŚCIÓŁ PARAFIALNY NAJSWIĘTSZEGO SERCA PANA JEZUSA
------------------------------------	--

3. Zawartość wkładki Zdjęcia
--



14

15

- 14 - Fasada - wejście główne
- 15 - Tympanon w fasadzie
- 16 - Okna rozetowe w prezbiterium i w transepcie

16



17 - Fajansowy tympanon w elewacji południowej



18 - Fajansowy tympanon w elewacji wschodniej (wejście do zakrystii)



19 - Fajansowy tympanon w elewacji wschodniej (wejście do kaplicy)

1. Miejscowość NAKŁO	2. Obiekt KOŚCIÓŁ PARAFIALNY NAJŚWIĘTSZEGO SERCA PANA JEZUSA	3. Zawartość wkładki Zdjęcia
--------------------------------	--	---------------------------------



20 - Wejście do zakrystii w elewacji wschodniej



21 - drzwi zewnętrzne główne w fasadzie



22 - Klamka drzwi głównych zewnętrznych



23 - Główne drzwi zewnętrzne z kruchty do nawy



24 - Drzwi boczne z nawy do kruchty południowej



25 - Drzwi wewnętrzne na chór muzyczny

1. Miejscowość
NAKŁO

2. Obiekt
KOŚCIÓŁ PARAFIALNY NAJŚWIĘTSZEGO SERCA PANA JEZUSA

3. Zawartość wkładki

Zdjęcia



26 - Drzwi zewnętrzne w ryzalicie zachodnim



27 - Wnętrze - prezbiterium



28 - Wnętrze - nawa
widok na chór muzyczny



29

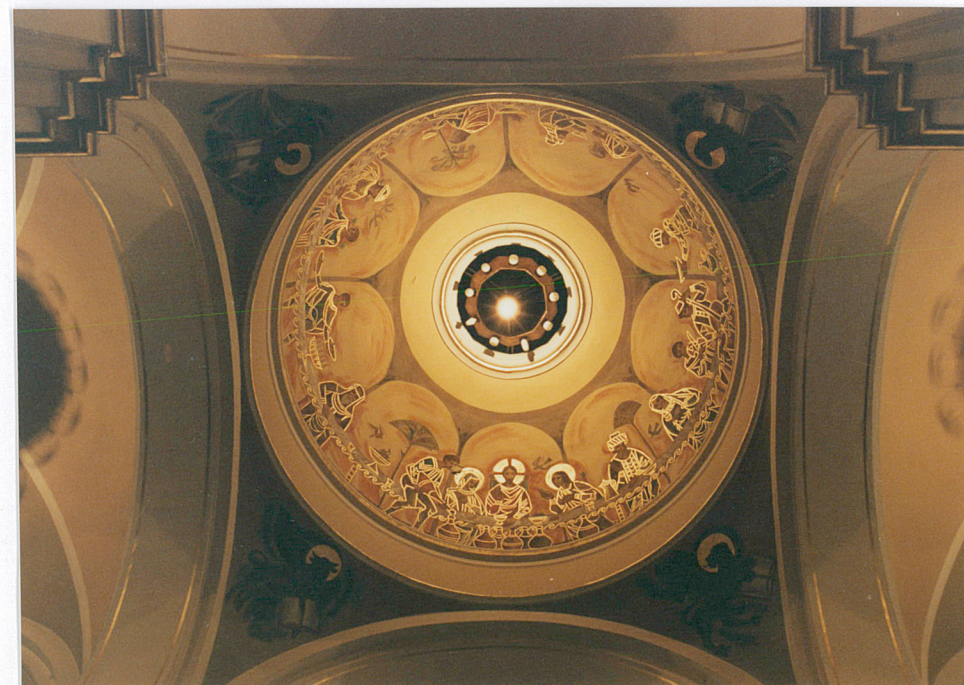
29 - Wnętrze - sklepienie nawy bocznej

30 - Wnętrze - nawa i prezbiterium

31 - Wnętrze - kopuła na skrzyżowaniu naw - z malowidłem *Ostatnia Wieczerza* W. Pałki



30



31

1. Miejscowość
NAKŁO

2. Obiekt
KOŚCIÓŁ PARAFIALNY NAJŚWIĘTSZEGO SERCA PANA JEZUSA

3. Zawartość wkładki

Zdjęcia



32 - Wnętrze - nawa boczna północna



33 - Wnętrze - nawa boczna północna

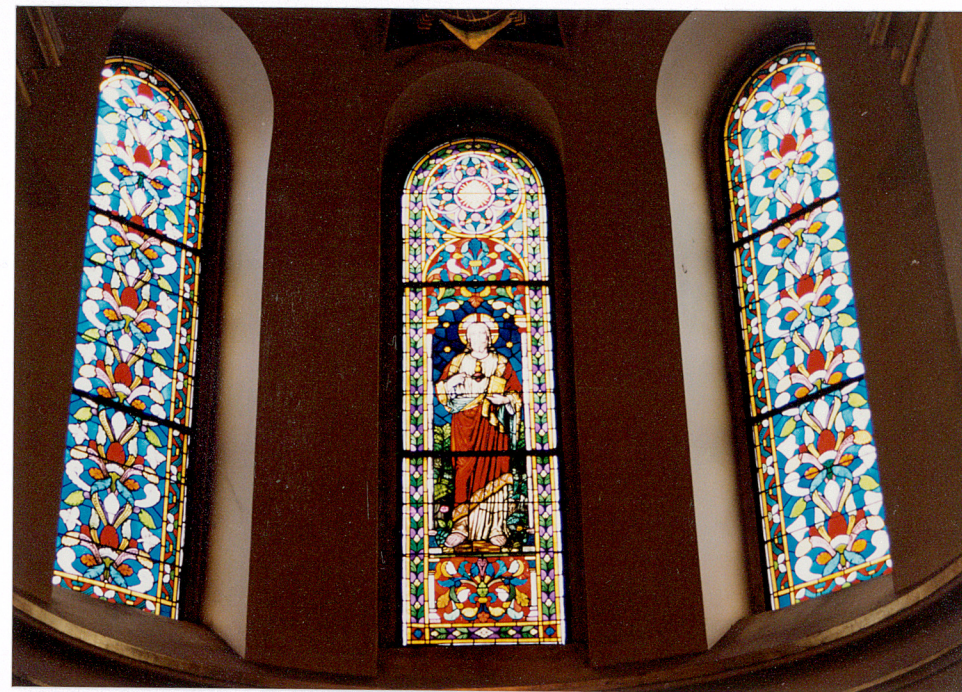


34 - Wnętrze - nawa boczna północna

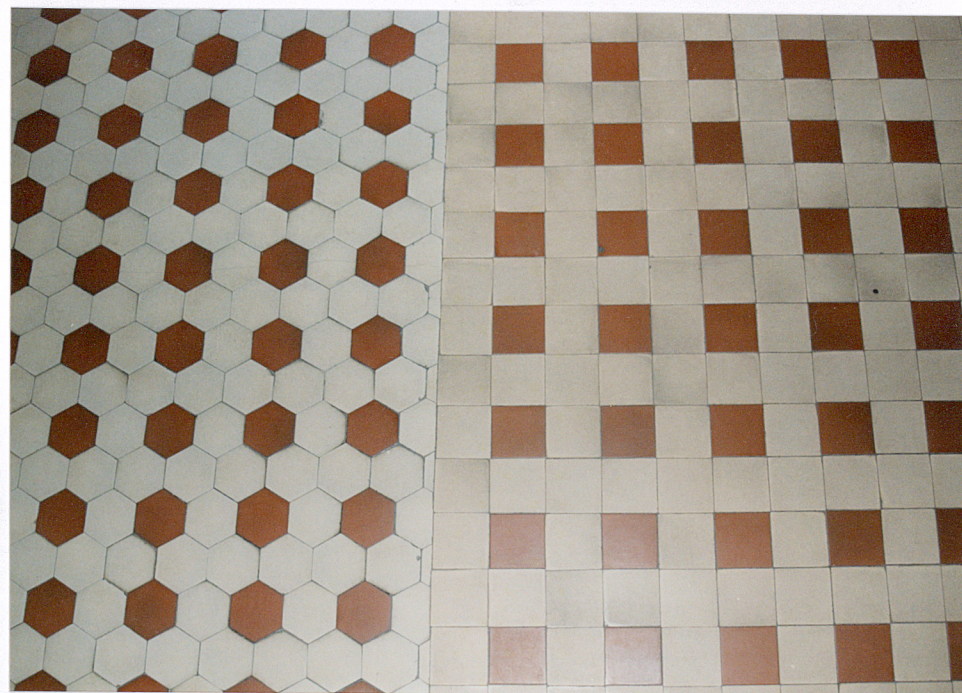


35

- 35 - Wnętrze - kropielnica
- 36 - Wnętrze - witraże w prezbiterium
- 37 - Wnętrze - posadzka terakotowa



36



37

1. Miejscowość NAKŁO	2. Obiekt KOŚCIÓŁ PARAFIALNY NAJŚWIĘTSZEGO SERCA PANA JEZUSA	3. Zawartość wkładki Zdjęcia
--------------------------------	--	---------------------------------



38 - Wnętrze - ławki



39 - Wnętrze - konfesjonal



40 - Fragment wnętrza wieży-latarni