

KRAJOWY OŚRODEK BADAŃ  
I DOKUMENTACJI  
ZABYTEKÓW W WARSZAWIE  
KARTA EWIDENCJI ZABYTEKÓW  
ARCHITEKTURY I BUDOWNICTWA

A B C D E F G H I J K L Ł M N O P R S T U V W X Y Z

Nr 4389

1. Obiekt

373/1

BASZTA MIEJSKA I FRAGMENT MURÓW

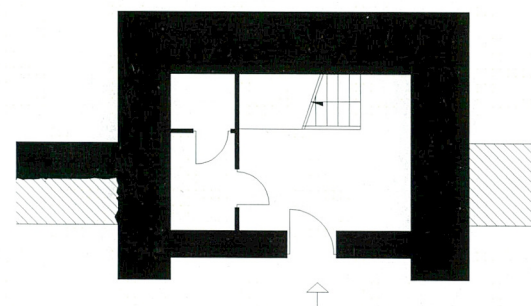
2. Czas powstania

1574 r.

3. Miejscowość

RACIBÓRZ

11. Zdjęcia, rzut, przekrój, sytuacja, orientacja



Rzut 1 kondygnacji Baszty miejskiej, ul. Basztowa

4. Adres:

ul. Basztowa  
47 – 400, Racibórz  
nr działki: 1662/51  
nr księgi wiecz.: [redacted]

5. Przynależność administracyjna

województwo: Śląskie  
powiat: raciborski  
gmina: Racibórz

6. Poprzednie nazwy miejscowości

Ratibor

7. Przynależność administracyjna  
do 31.12.1998 r.

województwo: Katowickie  
gmina: Racibórz

8. Właściciel i jego adres

Gmina Racibórz,  
ul. Stefana Batorego 4,  
47-400 Racibórz

9. Użytkownik i jego adres

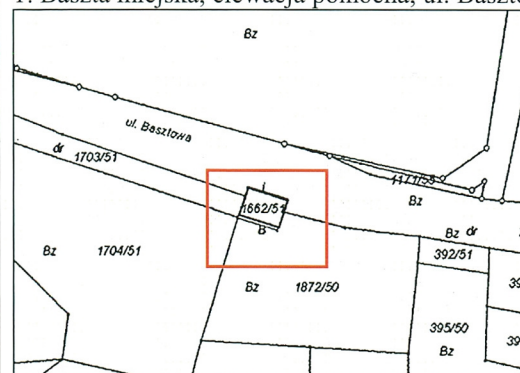
jw.

10. Rejestr zabytków

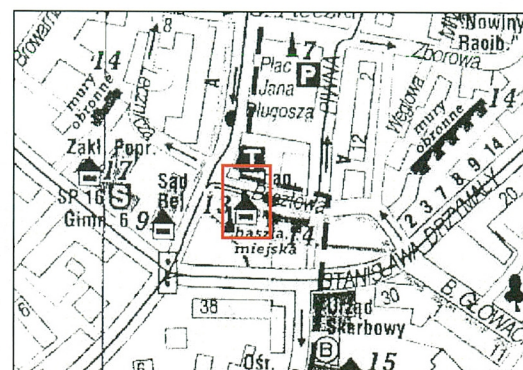
Nr: A/1674/750/97-64  
z dnia 17.12.1997

30.03.1964

1. Baszta miejska, elewacja północna, ul. Basztowa, Racibórz



Mapka ewidencyjna – skala 1:1000



Sytuacja - skala 1: 9500



12. Autorzy, historia obiektu, określenie stylu.

Budynek wzniesiony został w 1574 r. w południowej części dawnego Raciborza, jako wieża więzienna. Wielki pożar w roku 1574, który strawił dużą część miasta przesądził o gruntownej przebudowie systemu fortyfikacyjnego, w tym o powstaniu wieży więziennej. Po likwidacji fortyfikacji miejskich w latach 1817- 1828 zachował się przy baszcie jeden z nielicznych fragmentów średniowiecznych murów obronnych.

Dzisiejsza ulica Basztowa bierze swoją nazwę od stojącej tam Baszty. Ulica ta biegnie wzdłuż dawnych murów miejskich, po ich wewnętrznej stronie. Wcześniejsze nazwy ulicy Basztowej to Stockhausstrasse (Stockhaus znaczy areszt), oraz Büttelstrasse (Büttel – woźny sądowy, oprawca).

Obiekt przeznaczony był na cele więzienne, a funkcję aresztu miejskiego pełnił jeszcze w XIX wieku. Według opisu z 1980 roku w wieży były cztery kondygnacje z pomieszczeniami aresztanckimi. Przylegał do niej jednopiętrowy budynek. Na parterze mieściło się duże pomieszczenie aresztanckie i mieszkanie klucznika, a na piętrze dwie mniejsze i dwie większe cele więzienne.

Po 1860 roku na terenie zasypanej fosy miejskiej powstała zabudowa przylegająca bezpośrednio do baszty. Niewysokie, dwupiętrowe budynki przekryte były dwuspadowymi dachami krytymi dachówką karpiówką.

c.d. wkładka 1

13. Opis (sytuacja, materiał i konstrukcja, rzut, bryła, elewacje, wnętrze, wyposażenie, instalacje)

## **SYTUACJA**

Baszta usytuowana jest w centrum Raciborza, przy ulicy Basztowej jako budynek wolnostojący, od strony wschodniej i zachodniej przylega do niej mur.

## **MATERIAŁ I KONSTRUKCJA**

*Fundamenty* – ceglane

*Ściany* – murowane z cegły, otynkowane od wewnątrz i od zewnątrz (południowa strona baszty i muru nieotynkowane). Mur w wątku wedyjskim i częściowo gotyckim. Widoczne również późniejsze wątki nowożytnie.

*Sklepienia i stropy* – w piwnicach sklepienie kolebkowe, ceglane; nad kondygnacją 1, 2, 3 stropy drewniane, belkowe, nad 4 kondygnacją sklepienie żelbetowe, odcinkowe.

*Wieżba dachowa* – drewniana, krokwiowo - jętkowa, pochodząca z czasów remontu baszty (koniec XIX w.)

*Pokrycie dachowe* – dach czterospadowy, kryty dachówką karpiówką pochodzącą z czasów remontu po 1994 roku. Wieżyczki przekryte wysokimi namiotowymi daszkami krytymi blachą cynkową.

*Otwory drzwiowe* – Otwór drzwiowy zamknięty prosto, umieszczony w półkolistej blendzie, brak dekoracji

*Stolarka drzwiowa* – Drzwi główne, wejściowe od strony północnej - deskowe, lewe, jednoskrzydłowe, zamknięte prosto. Zawiasy polskie pasowe.

*Otwory okienne* – zamknięte luką odcinkowym.

c. d. wkładki

14. Kubatura  441,13 m <sup>3</sup>	15. Powierzchnia użytkowa  -	16. Przeznaczenie pierwotne  Wieża więzienna i mury obronne	17. Użytkowanie obecne  nieużytkowany
18. Prace budowlane i konserwatorskie, ich przebieg i dokumentacja  <b>Lata 1896- 1900</b> – dokonano częściowej rekonstrukcji wieży - zrekonstruowano renesansową attykę - wymieniono więźbę dachową - pokryto dach dachówką karpiówką na koronkę  <b>1958 r.</b> – remont - otynkowano elewacje zewnętrzne baszty  <b>1996 r.</b> – remont - osuszono mury baszty i naprawiono pęknięcia oraz ubytki w ścianach i sklepieniach. -usunięto tynki zewnętrzne od północnej strony wieży. - wykonano kotwienie ścian wieży na poziomie 2 kondygnacji oraz założono ściami metalowe. - wykonano nowe schody żelbetowe - na najwyższej kondygnacji baszty zlikwidowano strop i zrekonstruowano sklepienie odcinkowe. - we wnętrzu przy ścianie wschodniej wykonano węzeł sanitarny. - usunięto zniszczony strop i ściany działowe na 4 kondygnacji oraz ściankę działową na 3 kondygnacji (pochodzące z XIX w.) - zmieniono wysokość poziomów kondygnacji, a na 2 i 3 kondygnacji wykonano nowe posadzki - założono poziomą izolację przeciwwilgociową na poziomie 1 kondygnacji, ze względu na jej obniżenie. - zamurowano część otworów zewnętrznych ze względu na ochronę baszty przed gołębiami.		19. Stan zachowania (fundamenty, ściany zewnętrzne, ściany wewnętrzne, sklepienia, stropy, konstrukcje dachowe, pokrycia dachu, wyposażenie i instalacje)  stan zachowania baszty i muru- dobry <b>Fundamenty</b> – stan dobry <b>Ściany zewnętrzne</b> – strefa parteru częściowo zawilgocona, stan poprawny <b>Ściany wewnętrzne</b> – stan dobry <b>Stolarka okienna</b> – stan dobry <b>Stolarka drzwiowa</b> - stan dobry <b>Stropy</b> – stan dobry <b>Konstrukcja dachowa</b> – stan dobry <b>Pokrycie dachu</b> – stan dobry <b>Wyposażenie</b> – stan dobry <b>Instalacje</b> – stan dobry  20 Najpilniejsze postulaty konserwatorskie  Ze względu na dobry stan zachowania baszty i murów nie zaleca się remontu obiektu. Należy zachować obiekt w obecnej formie.	



<p>21. Akta archiwalne (rodzaj akt, numer i miejsce przechowywania)</p>	<p>24. Uwagi różne</p>
<p>22. Bibliografia</p> <ol style="list-style-type: none"> <li>1. Ratibor, Stadt im Schleisichen Winkel von Herbert Hupka, Leverkusen, 1962</li> <li>2. Marian Kutzner, Racibórz, Wrocław - W-wa – Kraków, 1965 r.</li> <li>3. Katalog zabytków sztuki w Polsce, T. VIII, woj. opolskie, pow. raciborski, pod red. Tadeusza Chrzanowskiego i Mariana Korneckiego, z.13, Warszawa, 1967 r.</li> <li>4. Alojzy Nowara, Historia w nazwach ulic, pomnikach i tablicach pamiątkowych, Racibórz, 1979 r.</li> <li>5. Racibórz, zarys rozwoju miasta, pod red. Jana Kantyki, Katowice, 1981 r.</li> <li>6. Studium historyczno – urbanistyczne miasta Raciborza, mgr Eleonora Bergman, J. Graczyk, A. Jankiewicz, B. Małusecki, P. Pizoń, Warszawa 1988 r.</li> <li>7. Baszta Miejska – projekt konstrukcyjny remontu i adaptacji, H. Schoen, W. Newalda, Kraków, 1994 r.</li> <li>8. Paweł Newerla, Opowieści o dawnym Raciborzu, Racibórz, 1996 r.</li> <li>9. Racibórz wczoraj i dziś, pod red. Ryszarda Frączka, Racibórz, 1998 r.</li> </ol>	<p>25. Opracował</p> <p>Tekst: Anna Żarska - Blumicz</p> <p>plany, rysunki: rzut - Anna Żarska - Blumicz</p> <p>zdjęcia: Anna Żarska – Blumicz, archiwalna fotografia</p> <p>Miejsce przechowywania negatywów: archiwum autora</p> <p>Karta po wypełnieniu podlega ochronie na podstawie przepisu prawa autorskiego.</p> <p>26. Adnotacje o inspekcjach, informacje o zmianach (daty, imiona i nazwiska wypełniających)</p>
<p>23. Źródła ikonograficzne i fotografie (rodzaj, miejsce przechowywania, sygnatury)</p> <ol style="list-style-type: none"> <li>1. Wieża więzienna od południa - zdjęcie z lat 20-tych XX w.[w] Racibórz wczoraj i dziś, pod red. Ryszarda Frączka, Racibórz, 1998 r.</li> <li>2. Baszta od północy, -zdjęcie z 1915 r. [w] Racibórz w dawnej pocztówce, pod red. B. Szybkowskiego, Opole, 1998 r.</li> <li>3. Fotografia współczesna z 1988 r. [w:] Studium historyczno – urbanistyczne miasta Raciborza, mgr Eleonora Bergman, J. Graczyk, A. Jankiewicz, B. Małusecki, P. Pizoń, Warszawa 1988 r., Archiwum WKZ w Katowicach, sygn. 6275.</li> </ol>	<p>27. Załączniki</p> <p>Wkładki – 7 sztuk.</p>



**WKŁADKA DO KARTY EWIDENCYJNEJ ZABYTKÓW ARCHITEKTURY I BUDOWNICTWA****ZAŁĄCZNIK NR 1**

1. Miejscowość	2. Obiekt (nazwa jak w karcie)	3. Zawartość wkładki (nazwa obiektu lub materiału uzupełniającego)
RACIBÓRZ	Baszta miejska i fragment murów	c.d. pkt 12

Około 1915 roku od strony wschodniej do baszty przylegał czterokondygnacyjny, neorenesansowy budynek, boniowany w przyziemiu, z prostokątnymi otworami okiennymi w elewacji, a w partii poddasza wolimi oczami.

Pierwszy większy remont baszty odbył się w latach 1896 – 1900. Polegał on przede wszystkim na rekonstrukcji renesansowej attyki i wykonaniu nowej konstrukcji dachowej, wraz z więźbą i pokryciem dachowym dachówką karpiówką na koronkę (Krycie na koronkę było bardzo popularne w XIX wieku). W 1958 roku basztę otynkowano. Po 1994 roku gruntownie wyremontowano. Prace polegały na osuszeniu murów baszty, założeniu poziomej izolacji, kotwieniu ścian wieży, oraz pracach wewnątrz baszty: wykonaniu schodów żelbetowych, zmianie podziałów wewnętrznych na 4 i 3 kondygnacji, oraz rekonstrukcji sklepienia odcinkowego nad 4 kondygnacją.

Baszta posiada charakter renesansowy. Jest to budynek czterokondygnacyjny zwieńczony renesansową attyką i czterospadowym dachem ze sterczynami w narożach. Kształt attyki ma bezpośrednie powiązania z attykami małopolskimi. Po II wojnie Światowej stała się własnością Gminy Racibórz.

1. Miejscowość	2. Obiekt (nazwa jak w karcie)	3. Zawartość wkładki (nazwa obiektu lub materiału uzupełniającego)
RACIBÓRZ	Baszta miejska i fragment murów	c.d. pkt 13

**Stolarka okienna** – w elewacji wschodniej okno jednodelne, jednopoziomowe zamknięte łukiem odcinkowym, brak danych o konstrukcji, w północnej ścianie otwory strzelnicze.

**Schody** - schody główne – Wtórne, żelbetowe. W partii 1 i 2 kondygnacji dwubiegowe z podestem w górnej części, dolny bieg zabiegowy. Pomiędzy 2 a 3 kondygnacją jednobiegowe z zabiegiem w dolnej części.

**Posadzki** – Na 1 kondygnacji ceglana na wylewce betonowej, na 2 i 3 kondygnacji płytki kamienne na wylewce betonowej.

**Podłogi** – Na 4 kondygnacji deski drewniane.

**Piwnice** W piwnicy podłoga ceglana. Sklepienia w całości piwnic kolebkowe, ceglane.

## RZUT I BRYŁA

Budynek na rzucie prostokąta. Obiekt czterokondygnacyjny, podpiwniczony, jednotraktowy, przekryty czterospadowym dachem z wieżyczkami w narożach i renesansową attyką poniżej.

## ELEWACJE

**Elewacja główna, północna** – tynkowana, posadowiona na bardzo niskim nietynkowanym cokole, bez otworów okiennych. Drzwi wejściowe zamknięte prosto umieszczone są w półkolistej wnęcie. Bryłę baszty wieńczy attyka, oddzielona od niższej kondygnacji profilowanym gzymsem pokrytym dachówką karpiówką. Attykę tworzą bliźniacze wnęki w formie biforiów wsparte na pilastrach. Wewnątrz wnęk zaślepione kluczowe otwory strzelnicze. Czterospadowy dach zwieńczony jest w narożach sterczynami w formie wieżyczek. Każda z nich dwupoziomowa, na rzucie kwadratu przekryta wysokim namiotowym daszkiem krytym blachą cynkową.



**WKŁADKA DO KARTY EWIDENCYJNEJ ZABYTKÓW ARCHITEKTURY I BUDOWNICTWA****ZAŁĄCZNIK NR 3**

1. Miejscowość	2. Obiekt (nazwa jak w karcie)	3. Zawartość wkładki (nazwa obiektu lub materiału uzupełniającego)
RACIBÓRZ	Baszta miejska i fragment murów	c.d. pkt 13

**Elewacja południowa** – nietynkowana, posadowiona na bardzo niskim nietynkowanym cokole, z jednym otworem okiennym i bez otworów drzwiowych. Zwieńczona attyką i zamknięta czterospadowym dachem (patrz opis elewacji północnej)

**Elewacja zachodnia**– tynkowana, posadowiona na bardzo niskim nietynkowanym cokole, bez otworów okiennych i drzwiowych. Zwieńczona attyką i zamknięta czterospadowym dachem (patrz opis elewacji północnej)

**Elewacja wschodnia** - tynkowana, posadowiona na bardzo niskim nietynkowanym cokole, z jednym otworem okiennym i bez drzwiowych. Zwieńczona attyką i zamknięta czterospadowym dachem (patrz opis elewacji północnej)

**WNĘTRZE** – Budynek jednotraktowy, prostokątna sień ze schodami. Na parterze węzeł sanitarny. Poddasze nieużytkowe, 1 kondygnacyjne.

**INSTALACJE**

elektryczna, wodno – kanalizacyjna.

**WKŁADKA DO KARTY EWIDENCYJNEJ ZABYTKÓW ARCHITEKTURY I BUDOWNICTWA****ZAŁĄCZNIK NR 4**

1. Miejscowość

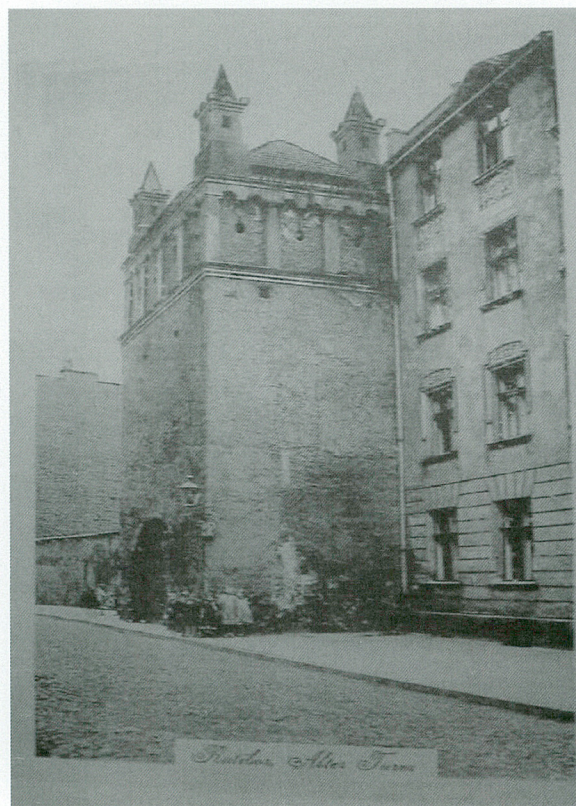
RACIBÓRZ

2. Obiekt (nazwa jak w karcie)

Baszta miejska i fragment murów

3. Zawartość wkładki (nazwa obiektu lub materiału uzupełniającego)

FOTOGRAFIE ARCHIWALNE



Zdjęcie baszty od północy z 1915 roku [w:]  
Racibórz w dawnej pocztówce, pod red. B. Szybkowskiego, Opole, 1998 r.



# WKŁADKA DO KARTY EWIDENCYJNEJ ZABYTKÓW ARCHITEKTURY I BUDOWNICTWA

ZAŁĄCZNIK NR 5

1. Miejscowość	2. Obiekt (nazwa jak w karcie)	3. Zawartość wkładki (nazwa obiektu lub materiału uzupełniającego)
RACIBÓRZ	Baszta miejska i fragment murów	FOTOGRAFIE



2. Baszta miejska od północy  
ul. Basztowa, Racibórz.



3. Fragment dawnego muru obronnego,  
od północy, ul. Basztowa, Racibórz



4. Baszta miejska i fragment muru do południa  
ul. Basztowa, Racibórz

wkładkę założyła: mgr Anna Źarska - Blumicz

październik, 2008 r.



1. Miejscowość	2. Obiekt (nazwa jak w karcie)	3. Zawartość wkładki (nazwa obiektu lub materiału uzupełniającego)
RACIBÓRZ	Baszta miejska i fragment murów	FOTOGRAFIE



5. Attyka Baszty od strony północnej  
ul. Basztowa, Racibórz.



6. Drzwi wejściowe deskowe  
ul. Basztowa, Racibórz



1. Miejscowość	2. Obiekt (nazwa jak w karcie)	3. Zawartość wkładki (nazwa obiektu lub materiału uzupełniającego)
RACIBÓRZ	Baszta miejska i fragment murów	FOTOGRAFIE



7. Zawias polski pasowy w drzwiach wejściowych,  
ul. Basztowa, Racibórz



8. Mur od strony południowej, ul. Basztowa,  
Racibórz