

KRAJOWY OŚRODEK BADAŃ I DOKUMENTACJI
ZABYTEKÓW W WARSZAWIE

KARTA EWIDENCYJNA ZABYTEKÓW
ARCHITEKTURY I BUDOWNICTWA

A B C D E F G H I J K L M N O P R S T U V W X Y Z

WOBIDZ

5469

1. Obiekt

RATUSZ

2. Czas powstania

1628 kon XVIII

3. Miejscowość

STRUMIEŃ

11. Zdjęcie, rzut, przekrój, sytuacja, orientacja



Fot. 1. Widok ogólny budynku.

rzut, sytuacja w załącznikach



Orientacja, skala 1:20 000

4. Adres

ulica Rynek 4

nr hipoteczny KW

5. Przynależność administracyjna

województwo śląskie
powiat cieszyński
gmina Strumień

6. Poprzednie nazwy miejscowości

Schwarzwasser

7. Przynależność administracyjna przed 31 grudnia 1998 r.

województwo bielskie

8. Właściciel i jego adres

Gmina Strumień
udział 1/1
siedziba: 43-246 Strumień
ulica Rynek 4

9. Użytkownik i jego adres

j.w.

10. Rejestr zabytków

nr A-351 z 7.07.1978

data 180 z 2.03.1960

21425/54 z 10.01.1954

12. Autorzy, historia obiektu, określenie stylu

Strumień jest dziś niewielkim miasteczkiem rozłożonym na lewym brzegu Wisły. Początki jego sięgają XII wieku zaś w aktach pojawiła się pierwsza wzmianka o nim w roku 1282. Był on wówczas i pozostał do końca XV wieku wsią rycerską. Dzięki swojej lokalizacji na skrzyżowaniu szlaków handlowych miał on szansę rozwoju. W roku 1482 za sprawą Kazimierza II Strumień otrzymał prawa miejskie. W pierwszym okresie istnienia Strumień jako miasto nie posiadał własnego samorządu. Niedługo po formalnym zatwierdzeniu praw miejskich został wytyczony plan miasta z centralnie usytuowanym rynkiem. Centrum miasta zostało rozplanowane w oparciu o wartość metryczną równą 75m. Nadano mu kształt zbliżony do kwadratu a z jego naroży zostały wytyczone ulice. Działki budowlane otrzymały formę wydłużonych prostokątów. Strumień jako miasto powstał na przełomie średniowiecza i w związku z tym został ukształtowany jak średniowieczne miasto śląskie, nawet jego główna oś skierowana jest na godzinę 11. Otrzymał również typowe jak dla miast śląskich instytucje: szkołę, szpital, kościół. Pierwotnie zabudowa miejska była drewniana, obiekty murowane pojawiają się dopiero w XVII a przede wszystkim w XVIII wieku. Z powodu tego, iż miasto było drewniane, nękały go częste pożary. Pierwszy odnotowany miał miejsce w 1566r, drugi w 1572r, kolejny wybuchł w mieście w 1688. Pierwsza wzmianka na temat istnienia budynku ratusza pochodzi z roku 1793 przy okazji zanotowania pożaru jaki miał w tym samym roku miejsce. Przypuszczalnie pierwszy ratusz jaki powstał w Strumieniu był drewniany, po pożarze kolejny został zlokalizowany w miejscu starego. Założono go na planie prostokąta zbliżonego do kwadratu. Pomieszczenia piwniczne zostały przykryte sklepieniami kolebkowymi z cegły, na parterze zastosowano kolebki z lunetami a pomieszczenia piętra posiadały drewniane stropy. W tym kształcie budynek przetrwał do czasów wielkiego pożaru który miał miejsce 10 maja 1793 roku, spłonął wtedy prawie cały Strumień. Odbudowa ratusza trwała w latach 1793-1800. Prace polegały nie tylko na odbudowie spalonego budynku ale również na jego rozbudowie w kierunku zachodnim. Wraz z dobudową tylnej części budynku dokonano również nadbudowy wieży ratuszowej podwyższając ją o około 4 metry. Wtedy też na wieży zamontowano zegar. Wieżę przebudowali Jan Żydek oraz Michał Dziendziela o czym dowiadujemy się z dokumentu umieszczonego w galce hełmu w którym wynotowano nazwiska mieszkańców Strumienia.

13. Opis (sytuacja, materiał i konstrukcja, rzut, bryła, elewacje, wnętrze, wyposażenie, instalacje)

Sytuacja – Ratusz usytuowany jest we wschodniej pierzei rynku, w zwartej zabudowie szeregowej. Zajmuje szerokość dwóch działek, i jest zlokalizowany w ich frontowej części.

Konstrukcja i technika – tradycyjna murowany z cegły

Materiał – cegła, tynk, blacha.

Sklepienia, stropy – W piwnicach ceglane sklepienia kolebkowe, w klatkach schodowych również występują sklepienia kolebkowe. Nad korytarzem na poziomie parteru i piętra sklepienie żaglaste z gurtami. W tylnym traktie w dwóch pomieszczeniach spłaszczone sklepienie kolebkowe z poprzecznymi kolebkami na gurtach. Na drugim piętrze stropy nad pomieszczeniami są drewniane, płaskie, jedynie w pomieszczeniu znajdującym się pod wieżą znajduje się sklepienie żaglaste z gurtami. W pomieszczeniach biurowych na parterze i na pierwszym piętrze zastosowano sklepienia kolebkowe z lunetami.

Wieżba dachowa – drewniana stolcowo - płatwiowa z zastrzałami, w wieży słupowa.

Pokrycie dachu – blacha ocynkowana, malowana

Podłogi i posadzki – w piwnicach zostały wykonane wylewki betonowe, na parterze w holu wejściowym i w sieniach na wyższych piętrach znajdują się płytki gresowe, w toaletach płytki ceramiczne. W pomieszczeniach biurowych parkiet iglasty.

Schody – Z parteru na półpiętro jednobiegowe schody w klatce schodowej tunelowej. Powyżej dwubiegowe, łamane, z podestami, wysokość schodów od 16 do 18 cm. Balustrada pełna murowana, z narożnymi słupkami zwieńczonymi impostami, pochwyty drewniane. Pomiedzy drugim piętrem a strychem schody betonowe, jednobiegowe, proste, okładane lastriko, balustrada metalowa z prętów.

Stołarka okienna – drewniana, zespolona, dwupoziomowa, dwudzielna, z przechodzącym ślimieniem; W tylnej elewacji okna zespolone dwupoziomowe, trójdzielne.

Stołarka drzwiowa – Zewnętrzna dwuskrzydłowa, płycinowa, pełna; nadświetle zamknięte łukiem koszowym, z podziałem promienistym. Wewnętrzna drewniana, jednoskrzydłowa, pełna, płycinowa.

Rzut – zbliżony do prostokąta z ryzalitem w tylnej części budynku.

Bryła – zwarta, w partii korpusu wyrównana gabarytowo, podpiwniczona, trójkondygnacyjna, z wyraźnym akcentem wysokościowym w postaci wieży. Nad starszą częścią ratusza dach dwuspadowy, kalenicowo do rynku, o małych spadkach połaci. Nad ryzalitem tylnym dach pulpitowy o małych spadkach połaci. Wieża kryta hełmem cebulastym w typie włoskim, z pokryciem blachą.

Elewacje – frontowa (wschodnia) – symetryczna, pięcioosiowa o trzech kondygnacjach naziemnych. Kompozycja fasady zaznacza się zrównoważeniem układów wertykalnych wyznaczonych przez otwory znajdujące się w osiach oraz układów horyzontalnych akcentowanych przez kordonowe oraz słabo zaakcentowany gzyms koronujący. W centrum pseudoryzalitu wieży o ściętych narożnikach. W korpusie cokół gładki z odsadzką. Przyziemie w pasowym boniowaniu. W osiach korpusu prosto zamknięte okna. Powyżej gładki pas fryzu i impostowy gzyms kordonowy, nad którym impostowy gzyms podokienny.

<p>14. Kubatura</p> <p>6805,1m³</p>	<p>15. Powierzchnia użytkowa</p> <p>1005,5m²</p>	<p>16. Przeznaczenie pierwotne</p> <p>siedziba urzędu</p>	<p>17. Użytkowanie obecne</p> <p>siedziba urzędu</p>
<p>18. Prace budowlane i konserwatorskie, ich przebieg i dokumentacja</p> <p>- remont budynku z uszkodzeń powojennych - lata powojenne - brak dokumentacji</p> <p>- częściowy remont i modernizacja w latach 70. XX wieku, wymieniono stolarkę okienną i drzwiową, system ogrzewania.</p>		<p>19. Stan zachowania (fundamenty, ściany zewnętrzne, ściany wewnętrzne, sklepienie, stropy, konstrukcje dachowe, pokrycie dachowe, wyposażenie i instalacje)</p> <p>Generalnie stan techniczny obiektu wraz z instalacjami jest dobry.</p> <ul style="list-style-type: none"> ·1 fundamenty – dobry ·2 ściany zewnętrzne – stan ścian piwnic na ogół dobry z widocznymi miejscowo zawilgoczeniami. ·3 ściany wewnętrzne – dobry ·4 stropy – stan stropów piwnicy dobry, na wyższych kondygnacjach stan stropów dobry z niewielkimi zarysowaniami tynków. ·5 konstrukcja dachowa – drewniana w dobrym stanie ·6 pokrycie dachu – dobry ·7 instalacje - dobry <p>20. Najpilniejsze postulaty konserwatorskie</p> <ul style="list-style-type: none"> - Utrzymanie obecnego wyglądu i wystroju obiektu - Prowadzenie remontów bieżących - Wpisanie do rejestru zabytków architektury 	

21. Akta archiwalne (rodzaje akt, numery i miejsca przechowywania)

- "Dokumentacja historyczno - konserwatorska z wytycznymi konserwatorskimi dotyczącymi Ratusza w Strumieniu", opracowanie dr Andrzej B. Kurpiński, IV 1993 rok

24. Uwagi różne

25. Opracował

Biurowisko projektowe "ARKONA", ul. Wierzbowa 3, 41-902 Bytom, 2005 r.

tekst
plany, rysunki
zdjęcia, fotografie

Agnieszka Wiewiórkowska
Magdalena Szyszkowska
Wojciech Krajewski

miejsca przechowywania negatywów

"ARKONA" Bytom, ul. Wierzbowa 3

"Arkona"
Janusz Kotłowski
Usługi Projektowo Budowlane
41-902 Bytom, ul. Wierzbowa 3
NIP 626-149-90-71

Karta po wypełnieniu podlega ochronie na podstawie przepisu prawa autorskiego

22. Bibliografia

- Studium Historyczno - Urbanistyczne - Strumień - tom II, opracowanie ogólne, ilustracje, oprac. Tomasz Piotrowski, fot. Pracownia Fotograficzna PP PKZ, Kraków 1988
- Studium Historyczno - Urbanistyczne - Strumień - tom II, część I - tekst, oprac. Tomasz Piotrowski, kierownik pracowni: mgr G. Zań-Ograbek, s.35-41
- Lech Szaraniec, "Zabytkowe ośrodki miejskie Górnego Śląska i pogranicza", Katowice 1988, s. 240
- "Wisła, Ustroń, Skoczów, Strumień i okolice na starych widokówkach i fotografiach", Andrzej Fajer, Wydawnictwo: Przedsiębiorstwo Innowacyjno-Wdrożeniowe "ANFA", Skoczów 2004

23. Źródła ikonograficzne

- Ilustracja nr 31 - widok ratusza po uszkodzeniach wojennych w 1945 roku, ilustracja nr 41 w Studium Historyczno - Urbanistyczne - Strumień - tom II, opracowanie ogólne, ilustracje, oprac. Tomasz Piotrowski, fot. Pracownia Fotograficzna PP PKZ, Kraków 1988
- Rys. w książce Lecha Szaranca, "Zabytkowe ośrodki miejskie Górnego Śląska i pogranicza", Katowice 1988, s. 242
- Fotografia zamieszczona na stronie internetowej: www.strumien.pl
- "Wisła, Ustroń, Skoczów, Strumień i okolice na starych widokówkach i fotografiach", Andrzej Fajer, wyd. Pierwsze, Skoczów 2004

26. Adnotacja o inspekcjach, informacje o zmianach (data, imiona i nazwiska wypełniających)

27. Załączniki

Wkładki sztuk: 10

1. Miejsowość STRUMIEŃ ul. Rynek 4	2. Obiekt RATUSZ	3. Zawartość wkładki CIĄG DALSZY PUNKTU 12 i 13
---	--------------------------------	---

C.d. Punktu 13 - opisu

Okna prosto zamknięte, w impostowych, rozglifionych opaskach, z polami podokiennymi w formie prostokątnych, nakładanych plakieta. Nad oknami, na akantowych kroksztynach impostowe gzymsy nadokienne. Wydatny impostowy gzyms kordonowy wydziela wyższą kondygnację. Na II. piętrze okna w opaskach jak niżej z klinem. Parapety na tryglifowych z łezkami wspornikami. Poniżej parapetu płaski ornament okuciowy z okręgiem. Nad oknami wydatne Gzymsy impostowe. Powyżej płaski gzyms impostowy i pas fryzu płycinowego, w którego świetle okienka strychu. Całość korpusu wieńczy impostowy gzyms koronujący z łezkami. Odmienne opracowano pseudoryzalit wieży. Zachowano jedynie podział gzymsami. W przyziemiu elewacja tynkowana na gładko, na narożnikach pionowe, przeskokowe boniowanie. Otwór drzwiowy w rozglifionej, impostowej opasce, zamknięty łukiem koszowym z klinem. I. piętro opracowane jak przyziemie. W osi okno w opasce jak w korpusie, z impostowym tympanonem w formie łuku odcinkowego na akantowych kroksztynach. Wyżej, aż do gzymsu koronującego, narożniki akcentowane płaskimi lizenami. W osi okno w opasce jak w korpusie z trójkątnym, impostowym tympanonem. Powyżej plakieta z datą 1628 (na wysokości gzymsu wieńczącego fasadę). Nad nią czaszowy okulus, nad którym herb miasta. Powyżej zamknięte łukiem koszowym okno wieży, plakieta z datą 1947 i tarcza zegarowa. Wieżę wieńczy wydatny impostowy gzyms koronujący, wyrzuszony półokrągło nad zegarami. Wieżę przekrywa cebulasty hełm w typie włoskim z ażurową, arkadkową latarnią, która również przekryta cebulastym hełmem ze sterczyną zakończoną kulą z chorągiewką.

Elewacja tylna (zachodnia) - niesymetryczna, czteroosiowa, w całości otynkowana, pozbawiona wystroju i jakichkolwiek cech stylowych. W osi 1 dobudowany wielopiętrowy ryzalit. W osiach 2 - 3 w przyziemiu duże okna, na piętrach, w tych samych osiach po dwa okna. Otwory prosto zamknięte.

Wnętrze - piwnice: założone na trzech osiach w układzie czterotraktowym, w środkowej części po południowej stronie korytarza znajduje się w przesklepiona kolebkowo klatka schodowa. Korytarz, do którego przylega klatka schodowa posiada sklepienie kolebkowe z którego przejścia prowadzą do poszczególnych komór. Wszystkie pomieszczenia piwniczne nakryte są ceglana sklepieniami kolebkowymi, pomieszczeń.

Wkładkę założył biuro projektowe „ARKONA”, ul. Wierzbowa 3, 41-908 Bytom, 2005 rok
Miejsce przechowywania negatywów zbiory prywatne autora

Pomieszczenia parteru: dyspozycja wnętrza na poziomie parteru jest niemal identyczna z pomieszczeniami piwnicy. Oś komunikacji poziomej przebiega niemal na środku rzutu przez sięć ze sklepieniem żaglastym z gurtami. Część centralną trzeciej kondygnacji użytkowej ratusza zajmuje korytarz z którego przechodzi się do poszczególnych. W wyniku nadbudowy ratusza w końcu XIX wieku wyodrębnił się strych, którego niemal całą przestrzeń zajmuje drewniana więźba dachowa o czterech stolcach z podporami i zastrzałami. Na środkowej osi znajduje się trzon wieży zegarowej.

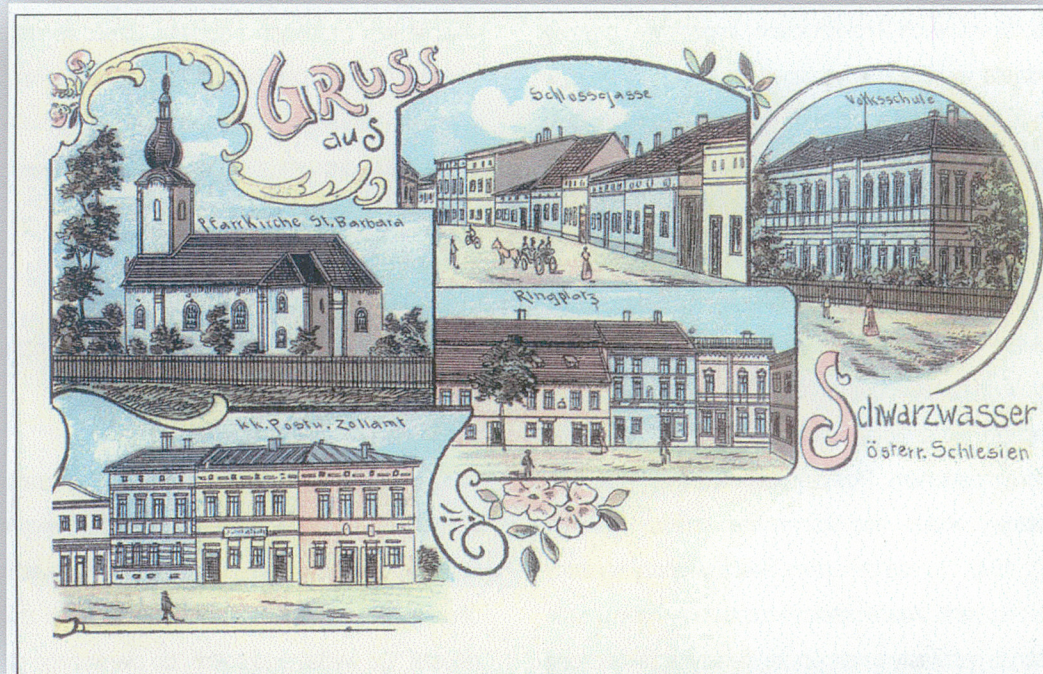
Wypożyczenie – brak

Instalacje - elektryczna, c.o., wod-kan, telefoniczna

C.d. Punktu 12 - historii obiektu

W roku 1836 został sporządzony plan katastralny miasta. Wynika z niego, iż Ratusz z tego okresu pokrywa się z obecnym planem ratusza, a więc można uznać tą datę za graniczną przebudowy. W latach 90-tych ratusz przeszedł kolejną przebudowę. Nadbudowano piętro nad częścią frontową oraz oficyną tylną ratusza. Najbardziej widoczne zmiany zaszły jednak w wyglądzie rynkowej fasady ratusza. Od wydatnego cokołu do pierwszego gzymsu kordonowego ozdobiono fasadę poziomymi pasami pseudorustyki. Poszczególne kondygnacje rozdzielono profilowanymi gzymsami kordonowymi a całość zwieńczono gzymsem koronującym wspartym na szeregu konsolek. W takim stanie przetrwał do dzisiaj, odbudowany po zniszczeniach wojennych w roku 1947. Budynek barokowy.

"Arkona"
Janusz Kotula
Usługi Projektowo Budowlane
41-908 Bytom, ul. Wierzbowa 3
NIP 626-149-90-77



Pocztówka z 1896 roku przedstawiająca Strumień.

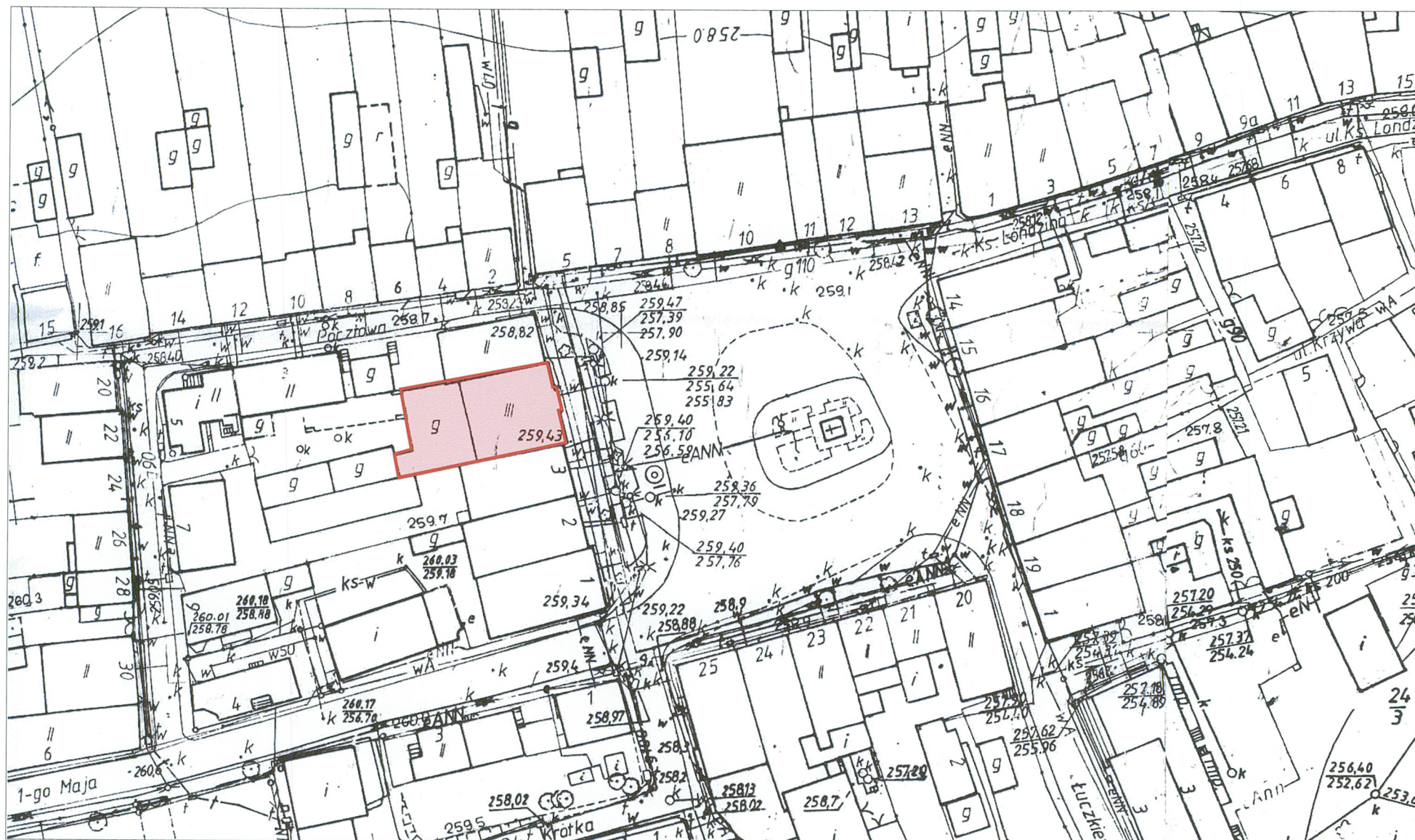
Źródło: "Wisła, Ustroń, Skoczów, Strumień i okolice na starych widokówkach i fotografiach"
 Autor: Andrzej Fajer
 Wydawnictwo: Przedsiębiorstwo Innowacyjno-Wdrożeniowe "ANFA", Skoczów 2004

1. Miejsowość
STRUMIEŃ
ul. Rynek 4

2. Obiekt
RATUSZ

3. Zawartość wkładki

SYTUACJA, RZUT



Wkładkę założył

Miejsce przechowywania negatywów

biuro projektowe „ARKONA” , ul. Wierzbowa 3, 41-908 Bytom, 2005 rok

zbiory prywatne autora

„Arkona”

Janusz Kotuła

Usługi Projektowo Budowlane

41-908 Bytom, ul. Wierzbowa 3

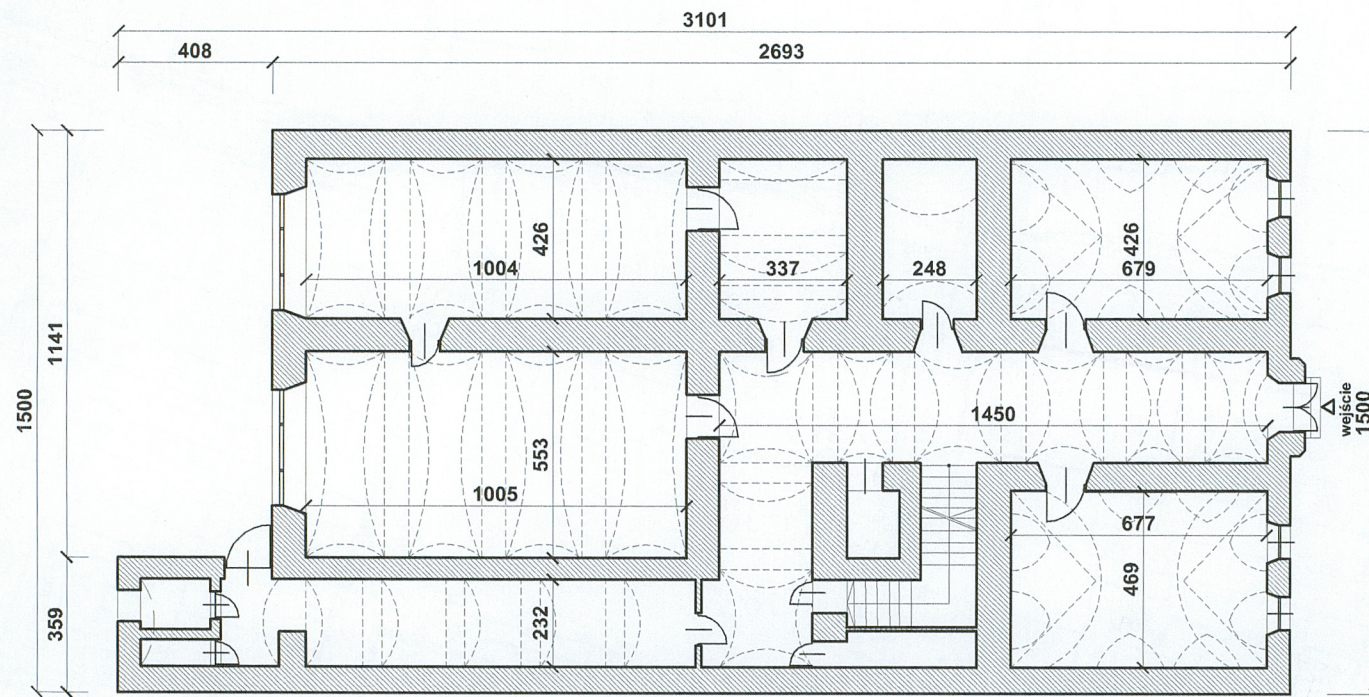
NIP 626-149-000

0 10 30m

SYTUACJA
SKALA 1:1000



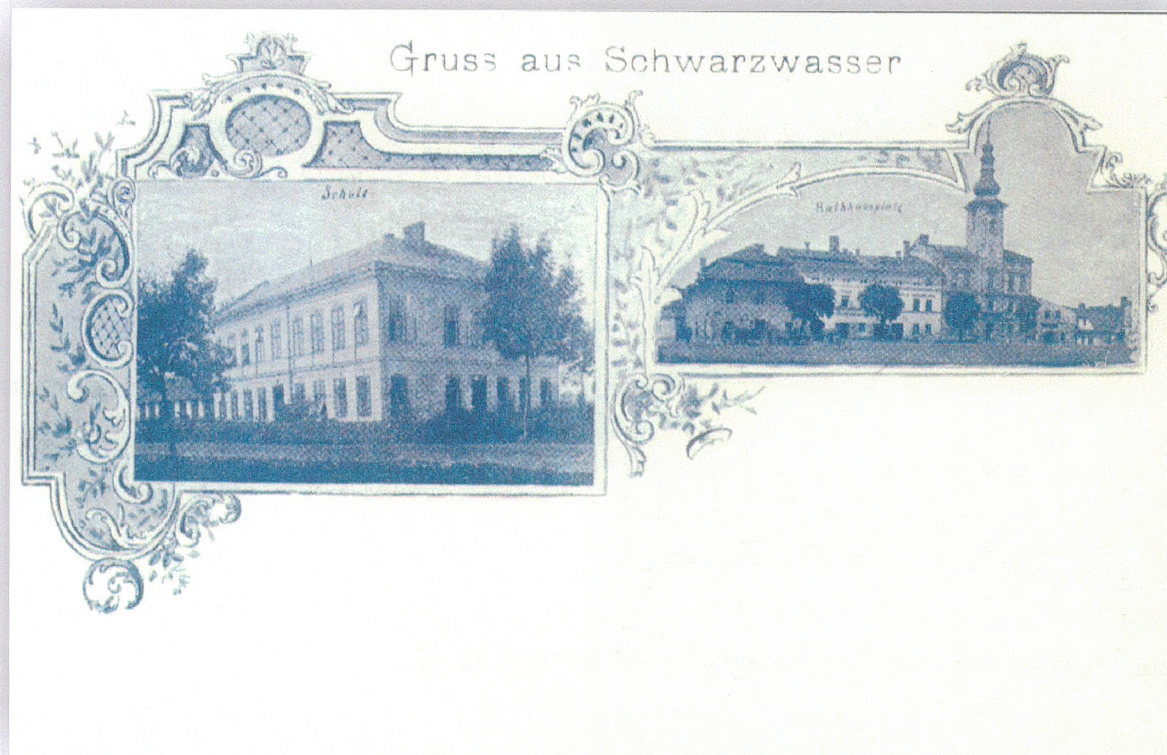
- VERTE -



RZUT PARTERU
SKALA 1:200



1. Miejscowość STRUMIEŃ Rynek 4	2. Obiekt RATUSZ	3. Zawartość wkładki ARCHIWALIA
--	----------------------------	---



Pocztówka wydana w roku 1898 przedstawiająca ratusz w Strumieniu

Wkładkę założył

Miejsce przechowywania negatywów

biuro projektowe „ARKONA”, ul. Wierzbowa 3, 41-908 Bytom, 2005 rok

zbiory prywatne autora

Źródło: "Wisła, Ustroń, Skoczów, Strumień i okolice na starych widokówkach i fotografiach"

Autor: Andrzej Fajer

Wydawnictwo: Przedsiębiorstwo Innowacyjno-Wdrożeniowe "ANFA", Skoczów 2004

"Arkona"

Janusz Kotula

Usługi Projektowo-Budowlane

41-908 Bytom, ul. Wierzbowa 3

NIP 626-149-90-71

Pocztówka z roku 1912 przedstawiając ratusz w Strumieniu



Pocztówka z roku 1920 przedstawiająca Strumień



1.Miejscowość STRUMIEŃ Rynek 4	2.Obiekt RATUSZ	3.Zawartość wkładki ARCHIWALIA
---	---------------------------	--



Pocztówka z roku 1922 - widok rynku w Strumieniu, z lewej strony widać wieżę ratuszową



Pocztówka z roku 1945 - wieża ratuszowa zniszczona przez pociski artyleryjskie



Hipotetyczny wygląd ratusza w wieku XVII i XVIII



Hipotetyczny wygląd ratusza w wieku XIX

1.Miejscowość STRUMIEŃ Rynek 4	2.Obiekt RATUSZ	3.Zawartość wkładki ZDJĘCIA
---	---------------------------	---------------------------------------



Fot. 2. Widok ogólny elewacji



Fot. 3. Widok wieży ratuszowej z zegarem



Fot. 4. Widok górnej partii elewacji wraz z wieżą ratuszową

Fot. 5. Zegar na wieży ratuszowej - zbliżenie

Fot.6. Główne drzwi wejściowe zakończone łukiem koszowym

1. Miejscowość STRUMIEŃ Rynek 4	2. Obiekt RATUSZ	3. Zawartość wkładki ZDJĘCIA
--	----------------------------	--



Fot. 7. Nadświetle głównych drzwi wejściowych



Fot. 8. Widok fragmentu parteru wraz z posadzką przed budynkiem



Fot. 9. Mosiężna antaba - detal drzwi wejściowych



Fot. 10. Widok Drugiego piętra budynku

1.Miejscowość STRUMIEŃ Rynek 4	2.Obiekt RATUSZ	3.Zawartość wkładki ZDJĘCIA
---	---------------------------	---------------------------------------



Fot. 11. Okno ryzalitu z naczółkiem łukowym,
Na poziomie pierwszego piętra



Fot.12. Okno ryzalitu z naczółkiem trójkątnym,
powyżej data powstania obiektu



Fot. 13. Okna na poziomie parteru,
występują w elewacji po obydwu stronach ryzallitu

Fot. 14. Okna na poziomie pierwszego piętra,
występują w elewacji po obydwu stronach ryzallitu

Fot. 15. Okna na poziomie drugiego piętra,
występujące w elewacji po obydwu stronach ryzallitu

1. Miejscowość STRUMIEŃ Rynek 4	2. Obiekt RATUSZ	3. Zawartość wkładki ZDJĘCIA
--	----------------------------	--



Fot. 16. Widok korytarza na parterze ze sklepieniem żaglastym z gurtami



Fot. 17. Sklepienie na parterze-zbliżenie



Fot. 18. Sklepieni żaglaste w południowej części korytarza na poziomie parteru

Fot. 19. Widok sklepienia żaglastego w korytarzu na parterze

Fot. 20. Sklepienie żaglaste z gurtami w pomieszczeniach na poziomie parteru

1. Miejsowość STRUMIEŃ Rynek 4	2. Obiekt RATUSZ	3. Zawartość wkładki ZDJĘCIA
---	----------------------------	--



Fot. 21. Sklepienie kolebkowe z lunetami w jednym z pomieszczeń na parterze



Fot. 22. Sklepienie kolebkowe z lunetami w jednym z pomieszczeń na pierwszym piętrze



Fot. 23. Widok lunety sklepienia w pomieszczeniu na pierwszym piętrze

Fot. 24. Widok klatki schodowej

Fot. 25. Widok biegu klatki chodowej, zdjęcie robione z korytarza na drugim piętrze

1. Miejscowość STRUMIEŃ Rynek 4	2. Obiekt RATUSZ	3. Zawartość wkładki ZDJĘCIA
--	----------------------------	--



Fot. 26. Świetlik ponad klatką schodową



Fot. 27. Widok sklepień na poziomie drugiego piętra