

A B C D E F G H I J K L M N O P R S T U V W X Y Z

Nr

ŚLĄSKIE

5468

1. Obiekt

dawny Dwór

d. Zamek

2. Czas powstania
2 poł. XVIII w.

3. Miejscowość

STRUMIEŃ

11. Zdjęcia, rzut, przekrój, sytuacja, orientacja

4. Adres ul.. Ks. Londzina 56
dz. nr 287

nr hipoteczny

5. Przynależność administracyjna

województwo śląskie

gmina Strumień, Powiat Cieszyn

6. Poprzednie nazwy miejscowości

Strumień / Schwarzwasser/

7. Przynależność administracyjna
przed 1 VI 1975

województwo katowickie
powiat pow. Cieszyn

8. Właściciel i jego adres
Gmina Strumień / Administrow.
przez ZGK i K Strumień,
ul. Londzina 58

9. Użytkownik i jego adres

lokator p.

10. Rejestr zabytków

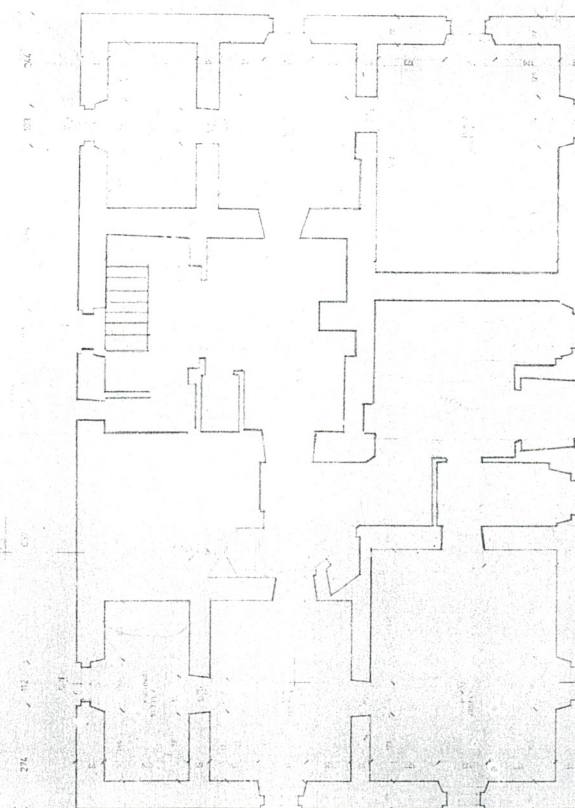
Nr data

181/60

02.03.1960

RZUT PARTERU SKALA 1:200

0 2 4 6 M



1. widok od strony pn -wsch.



Sytuacja:

Dwór stanowi element d. zespołu mieszkalno- gospodarczego . Zespół usytuowany przy wsch. odcinku ul. J. Londzina, na pn.-zach. od historycznego centrum miasta, po pn. str. głównego ciągu dawnych stawów miejskich .

W obrębie zespołu dwór usytuowany centralnie, fasadą w kier. wsch. Przed fasadą plac przechodzący w park wokół którego rozmieszczona pozostała zabudowa. Za budynkiem dworu / od str. zach./ rozciągają się pola uprawne.

Bryła i konstrukcja:

Dwór murowany - cegła, otynkowany, piętrowy, przykryty dachem mansardowym, 4-spadowym z lukarnami o pokryciu z papy. Częściowo podpiwniczony, na rzucie prostokąta. W piwnicach sklepienie kolebkowe z lunetami, w sieni i dwóch narożnych izbach parteru tylnego traktu sklepienia żaglaste. W pozostałych izbach parteru i na pietrze stropy drewniane z sufitami.

Elewacje:

Gładkie, dzielone między kondygnacjami gzymsem, przeprute rzadkimi oknami o wykroju prostokątnym, bez obramień. Elewacje zamyka wydatny okap.

Fasada 5-osiowa z wejściem głównym na osi. Nad wejściem / na pietrze/ resztki dawnej dekoracji stiukowej, prawdopodobnie zdobiącej niegdyś nadproże. Stolarka drzwiowa wtórna - 2 skrzydłowa. Elewacja tylna o nieregularnej artykulacji z balkonem na pietrze o wtórnej , żelaznej balustradzie. Na parterze ślady po zamurowaniu tylnego wyjścia. Elewacje boczne 2-osiowe. Stolarka wszystkich okien skrzynkowa 2-skrzydłowa , 4-kwaterowa.

Wnętrze:

Obiekt 2-traktowy z sienią na osi. Sień łączy się z klatką schodową w tylnym trakcie / tunelowa, 2-biegowa, o stopniach betonowych/. Po obu stronach sieni mieszkania 3-izbowe. Z tylnej części sieni zejścia do piwnic, przy schodkach żeliwna balustrada neogotycka. Posadzki w części komunikacyjnej betonowe, w izbach pcv . Na pietrze analogiczny układ wewnątrz jak na parterze. Z klatki schodowej wejście na strych przez blaszane drzwi po drabiniastych schodach. Na obu kondygnacjach sanitariaty wspólnie usytuowane w sieni. W całym budynku wtórna stolarka drzwiowa.

Instalacje:

wod.-kan / szambo/ , elektryczna , gazowa/ podciągnięta do budynku ale nie zainstalowana/, ogrzewanie piecowe / piece kaflowe współczesne /.

Dwór wzmiankowany w źródłach jako tzw. „zamek” wzniesiony w 2 poł. XVIII w. zapewne w miejscu starego obiektu z wykorzystaniem jego resztek, wzmiankowanego na pocz. XVII w. W obecnej postaci

ukształtowany w XIX i XX w.

Dwór stanowi kluczowy element zespołu dworsko-folwarczno-parkowego, w którym oprócz dworu zachowały się jeszcze 4 budynki / mocno przekształcone/ oraz resztki parku ze starodrzewem / m.in. kilkusetletni wiaź/. Całość obecnie mocno zaniedbana i zdewastowana.

W latach 60-tych i 70-tych zespół był własnością i w użytkowaniu Powiat.

Przedsiębiorstwa Gospodarki Zwierzętami Rzeźnymi Cieszyn- Tuczarnia Strumień. Dwór był zamieszkiwany przez pracowników . Później, do dziś obiekty administrowane przez ZGK i M Strumień . W 1997 roku z budynku dworu wyprowadzono większość lokatorów z uwagi na jego zły stan techniczny .

Obecnie budynek zamieszkuje 1 osoba / lokator na parterze/.

<p>14. Kubatura 2097,8 m³</p>	<p>15. Powierzchnia użytkowa 372,7 m²</p>	<p>16. Przeznaczenie pierwotne budynek mieszkalny</p>	<p>17. Użytkowanie obecne budynek mieszkalny obecnie użytkowany tylko w 1/4</p>
<p>18. Prace budowlane i konserwatorskie, ich przebieg i dokumentacja</p> <p>XVIII w. wzniesienie obecnego budynku z wykorzystaniem resztówek starego XIX w. przekształcenie budynku do obecnej postaci 1956 r. remont części stropów i remont tynków elewacji 2 poł XX w. w procesach adaptacyjnych wtórnie wprowadzone podziały wewnątrz Zmiana wyposażenia :podłogi, stolarka, piece, pokrycie dachu / z gontowego na papę/</p>		<p>19. Stan zachowania (fundamenty, ściany zewnętrzne, ściany wewnętrzne, sklepienia, stropy, konstrukcje dachowe, pokrycie dachu, wyposażenie i instalacje)</p> <p>Stan techniczny budynku bardzo zły. / od str. pd. częściowo zwalona więźba dachowa, przerwane w tym miejscy pokrycie dachu, zwalona część stropu nad piętrem z powodu braku izolacji, mocno zwilgocone ściany , ubytki tynku, zniszczona stolarka okienna. Ogólne zaniedbanie i dewastacja. Zachowanie wartości zabytkowych -złe /zachowana w pierwotnej formie bryła i konstrukcja. Pierwotne wyposażenie i detal architektoniczny całkowicie zatracone z wprowadzeniem współczesnego/</p> <p>Wtórne podziały wewnątrz.</p>	
		<p>20. Najpilniejsze postulaty konserwatorskie</p> <p>W trybie pilnym obiekt poddać remontowi kapitalnemu / szczególnie pilnie wyremontować więźbę dachową i pokrycie dachu/ Określić i wprowadzić program użytkowy</p>	

21. Akta archiwalne (rodzaj akt, numer i miejsce przechowywania)

Plan katastralny Strumienia z 1836r. /Archiwum SOZ Bielsko-Biała/

22. Biblioteka

- Katalog zabytków sztuki w Polsce: t. 3 Województwo katowickie, zeszyt 2 powiat bielsko-bialski. Red J i L.Samkowie. Warszawa 1967 r.
- Strumień, Studium Historyczno-Urbanistyczne PP PKZ Kraków 1988 r.

23. Źródła ikonograficzne i fotografia (rodzaj, miejsce przechowywania, sygnatury)

- fot. z 1918 r-1939 :Zamek w Strumieniu widok od. pd.-wsch.
/ oryg. Biblioteka Sl. O./ Cieszyn/.
- fot. z 3 ćw. XX w. Zamek- widok pd. - wsch.
/zbiory Izyby Regionalnej w Strumieniu/.

24. Uwagi różne

25. Opracował mgr Mariusz Godek 20.10.1999 r

tekst..... mgr Mariusz Godek 20.10.1999 r

plany, rysunki mgr Mariusz Godek 20.10.1999 r

zdjęcia fotogr.

.....
Archiwum SOZ Bielsko-Biała
miejsce przechowywania negatywów

KARTA PO WYPEŁNIENIU PODLEGA OCHRONIE NA PODSTAWIE PRZEPISÓW PRAWA AUTORSKIEGO

26. Adnotacje o inspekcjach, informacje o zmianach (daty, imiona i nazwiska wypełniających)

27. Załączniki

załącznik 1,2,

1. Miejscowość

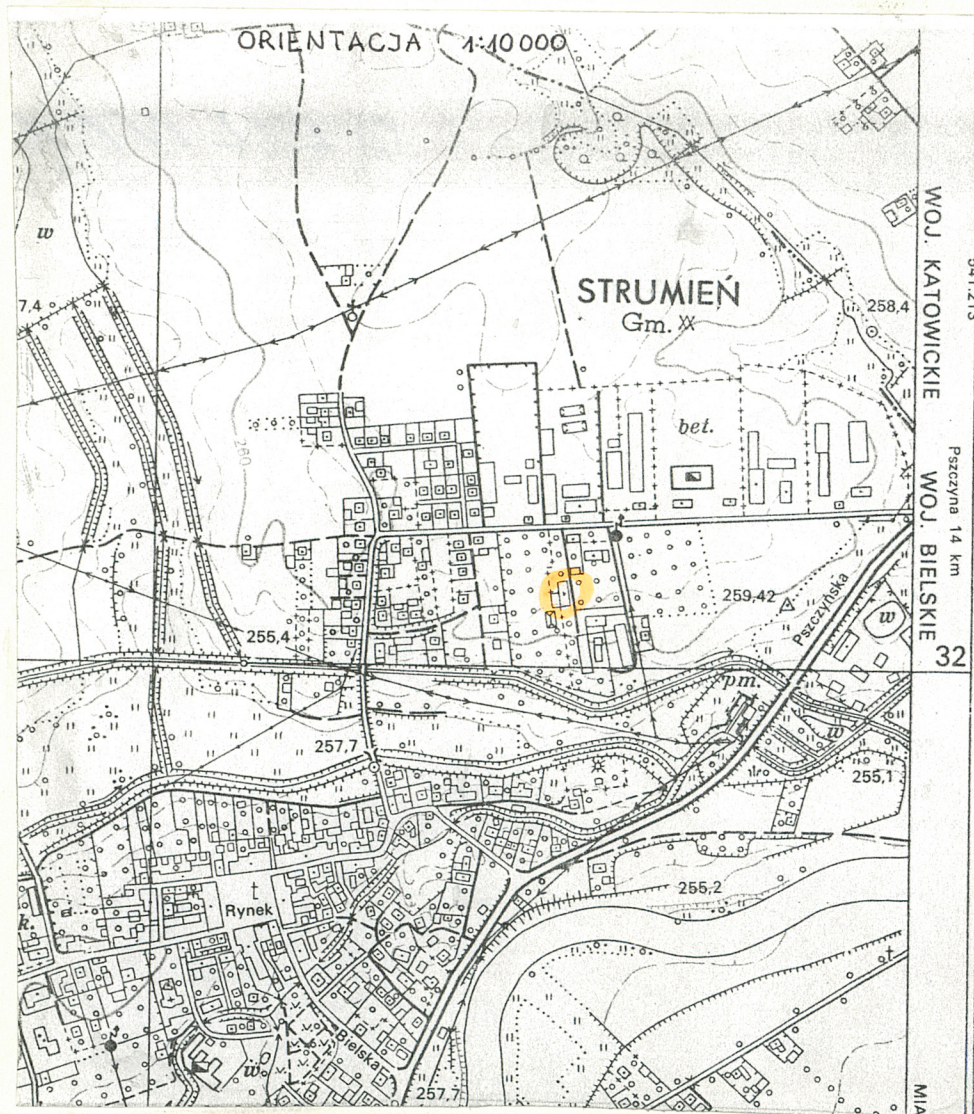
2. Obiekt (nazwa jak w karcie)

3. Zawartość wkładki (nazwa obiektu lub materiału uzupełniającego)

STRUMIEŃ

dawny dwór

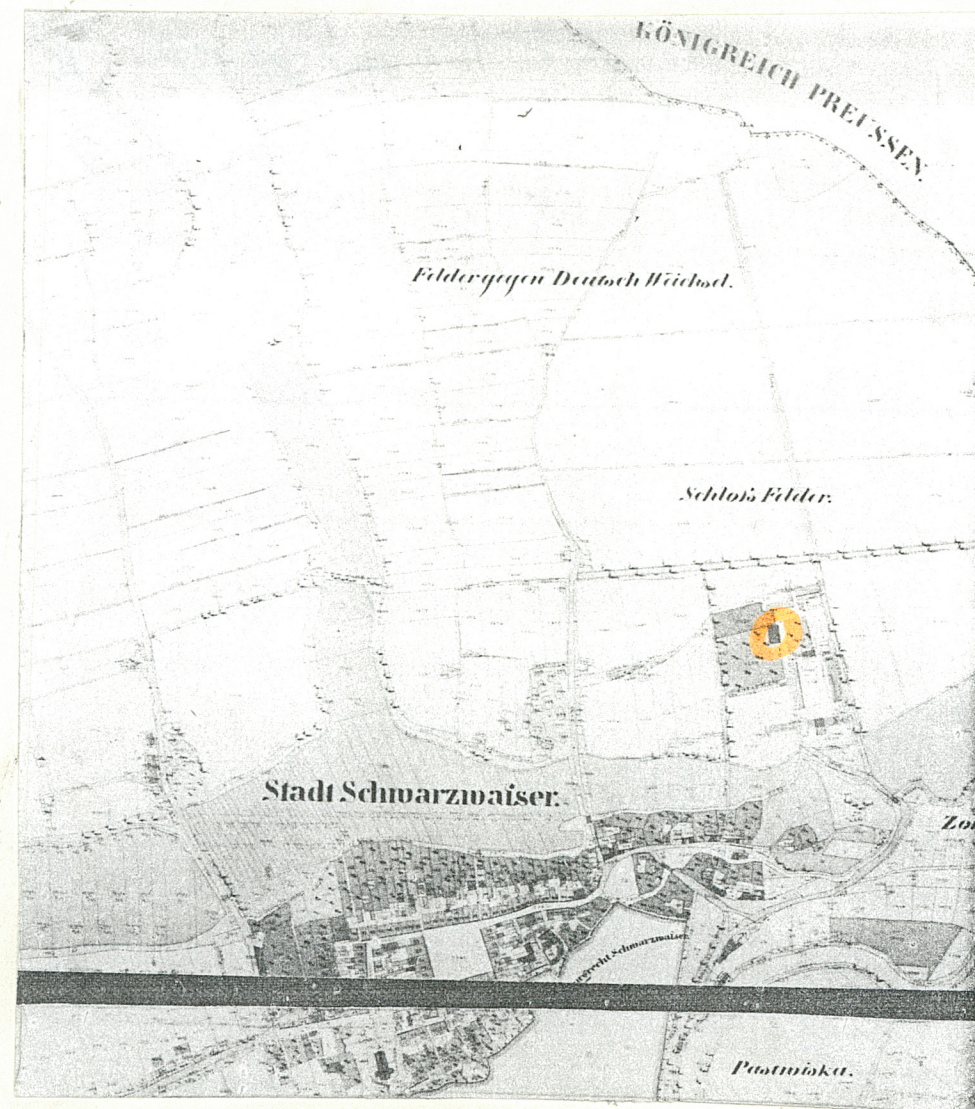
orientacja, plan katastralny, zdjęcia



Wkładkę założył: mgr Mariusz Godek 20.10.1999 r.
(imię, nazwisko, data)

Miejsce przechowywania negatywów: Archiwum.SOZ.Bielsko-Biała

Z-d Poligr. Jan Jasiński W-wa, ul. Wolna 13, tel. 12-43-83



2. Plan katastralny Strumienia z 1836r.



3



4



5



6

- 3. widok od strony zach.
- 4. widok od strony pn-wsch.
- 5. widok tylnej elewacji

- 6. fragment wnętrza izby na piętrze

1. Miejscowość
STRUMIEŃ

2. Obiekt (nazwa jak w karcie)
dawny dwór

3. Zawartość wkładki (nazwa obiektu lub materiału uzupełniającego)
zdjęcia



7



8



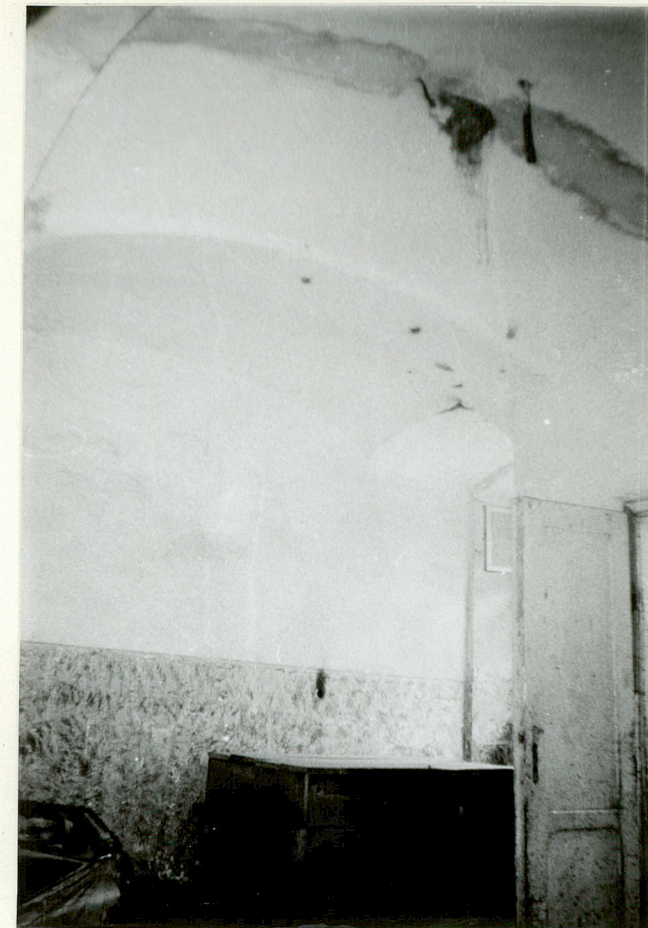
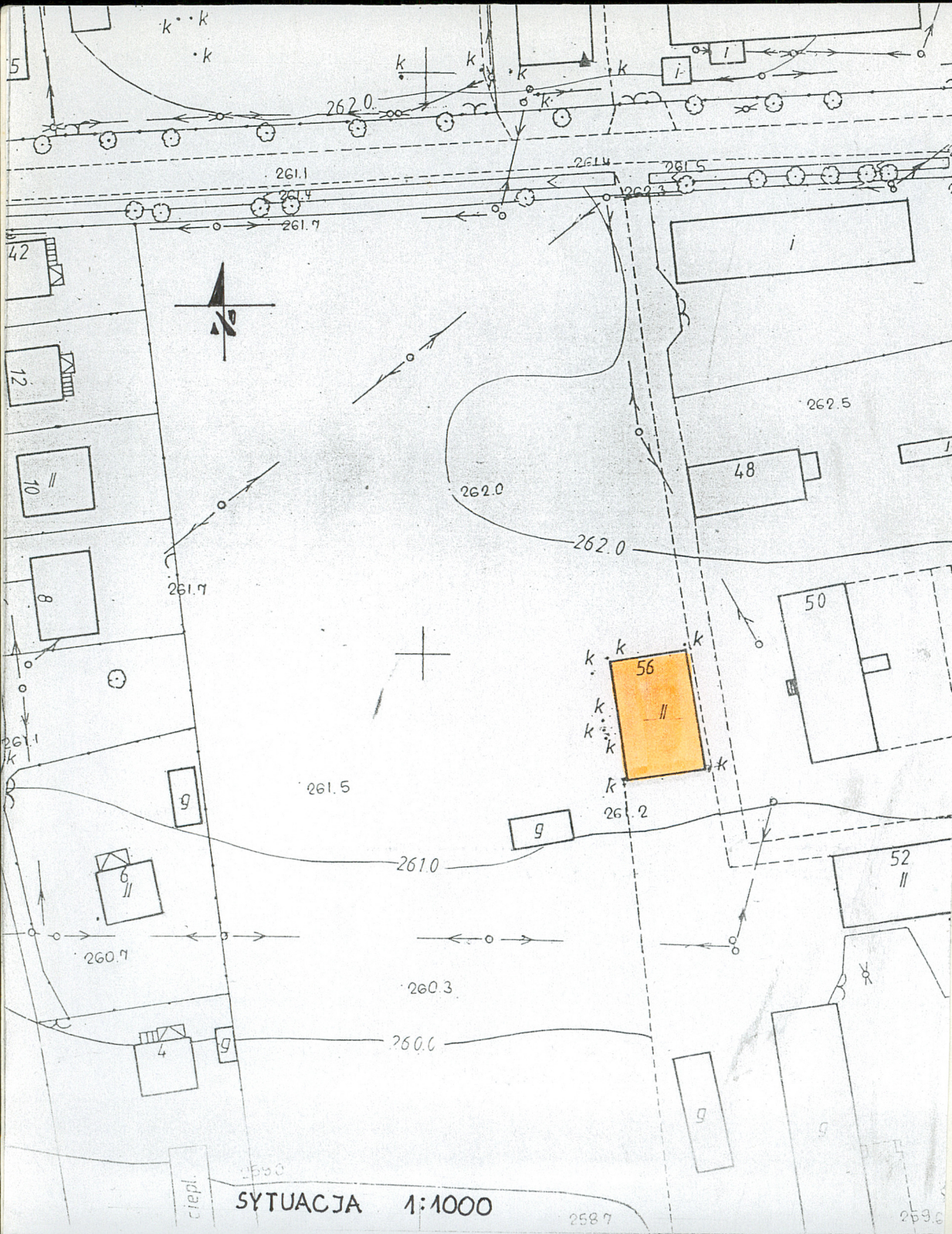
9

Wkładkę założył:mgr Mariusz Godek..... 20.10.1999 r.
(imię, nazwisko, data)

Miejsce przechowywania negatywów:Archiwum SOZ Bielsko-Biała

'Z-d Poligr. Jan Jasiński W-wa, ul. Wolna 13, tel. 12-43-83

- 7. balustrada schodowa przy zejściu do piwnic
- 8. więźba dachowa
- 9. fragment detalu fasady



10. fragment sieni