

1. Obiekt

Dawny pałac Calischów

2. Czas powstania

2 poł. XVIII w.

3. Miejscowość

DROGOMYŚL

4. Adres:

ul. Modrzewiowa 1

5. Przynależność administracyjna

woj. Śląskie

powiat cieszyński, gmina Strumień

6. Poprzednie nazwy miejscowości

Drogomyśl (Drahomischl)

7. Przynależność administracyjna
przed 1 VI 1975

woj. katowickie
powiat cieszyński

8. Właściciel i jego adres

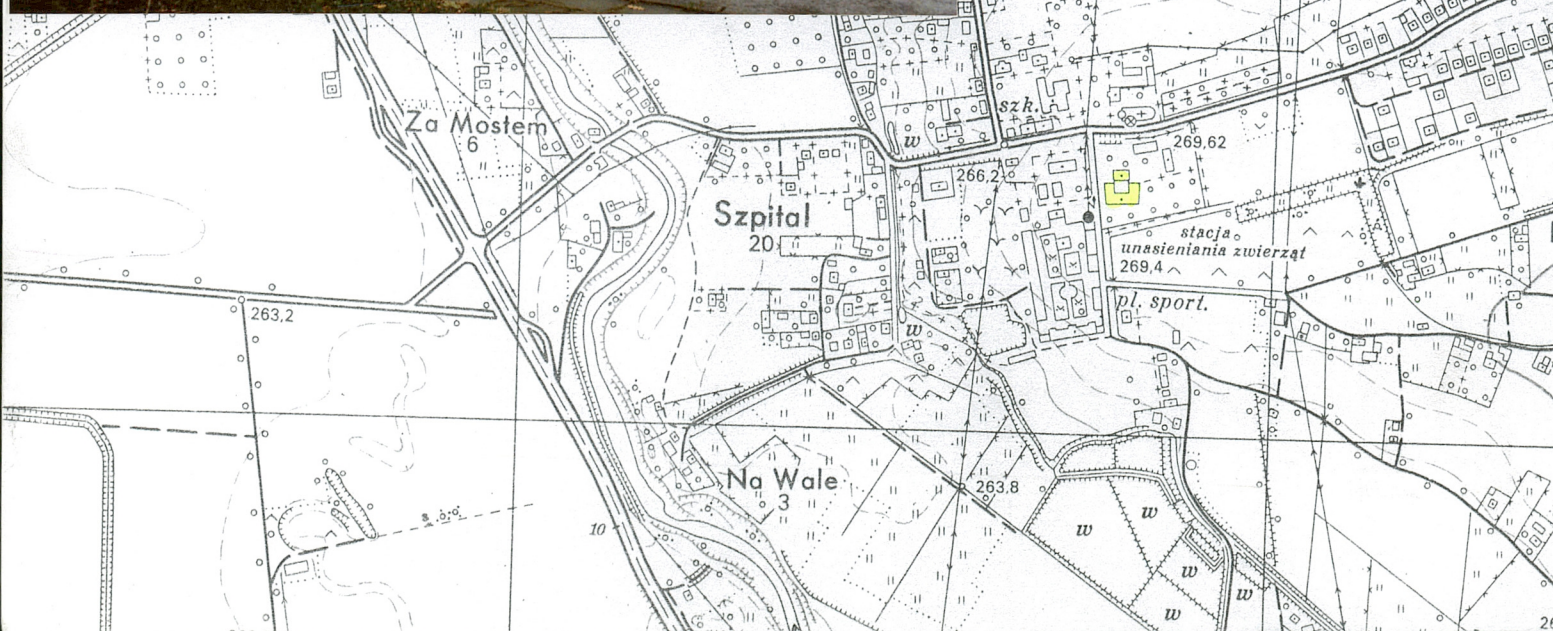
Starostwo Powiatowe Cieszyn , ul. Bobrecka 29

9. Użytkownik i jego adres

Dom Pomocy Społecznej
Drogomyśl, ul. Modrzewiowa 1

10. Rejestr zabytków

A- 430/86/90 15.05 1990



13. Opis (sytuacja, materiał i konstrukcja, rzut, bryła, elewacje, wnętrze, wyposażenie, instalacje)

SYTUACJA:

Zespół pałacowy zlokalizowany w centrum Drogomyśla, przy skrzyżowaniu grogi przelotowej Chybie z drogą dojazdowa do folwarku. Pałac wolnostojący w obrębie parku ze starodrzewem. Zachodnie skrzydło niemal przylega do grogi oddzielającej teren pałacowy od folwarcznego, przylegającego narożnikiem do parku od str. pd. Naprzeciw pałacu po drugiej stronie drogi do Chybia usytuowany kościół ewangelicki. Park ogrodzony parkanem na murowanej podbudówce. Na terenie parku obok pałacu zlokalizowany dawny budynek gospodarczy (obecnie nieużytkowany)

PAŁAC:

Murowany z cegły, potynkowany. Parterowy, 3-skrzydłowy. Na rzucie podkowy z kwadratowym dziedzińcem pośrodku, zamkniętym od frontu wysuniętym budynkiem bramnym, połączonym ze skrzydłami bocznymi krótkimi murami. Korpus prostokątny, półtora traktowy, podpiwniczony, w piwnicach sklepienia krzyżowo-kolebkowe. Na osi korpusu duża sala występująca na zewnątrz nieznacznie ryzalitem. W skrzydłach bocznych od str. dziedzińca sklepiony korytarz oraz schody na poddasze, 1-biegowe, tunelowe, betonowe. Wzdłuż korytarza trakt sal o sklepieniach klasztornych z lunetami i kolebkowych z lunetami. W niektórych pomieszczeniach sufity. Elewacja od ogrodu rozczłonkowana pojedynczymi i zdwojonymi pilastrami dźwigającymi belkowanie; nad wejściami i oknami gzyms belkowania częściowo podniesiony, powyżej attyka przekształcona w XIX w. W wejściach od dziedzińca troje drzwi klepkowych z XVIII w. Dachy 4-spadowe, kryte blachą.

BUDYNEK BRAMNY:

Prostokątny, równej szerokości z dziedzińcem. Parterowym, z mieszkalnym poddaszem. Dwutraktowy, z szeroką sienią przejazdową na osi. Sklepienia w sieni kolebkowe z lunetami, pomieszczenia po bokach kolebkowe i kolebkowe z lunetami. Elewacje podzielone pilastrami, zwieńczone attyką wydzieloną belkowaniem, w attyce prostokątne okna w płycinach. Dach 2-spadowy, kryty blachą. W budynku bramnym przy sieni od str. wsch. klatka schodowa na poddasze, schody 2-biegowe, betonowe. W całości pałacu stolarka okienna nowa (1998 r.) drewniana, na wzór pierwotnej. Stolarka zewnętrzna drzwiowa zachowana 2 lub 1-skrzydłowa, przy wejściach. Schodki kamienne. Stolarka wewnętrzna częściowo zachowana 2-skrzydłowa, płycinowa. Wystrój wnętrz współczesny, zmodernizowany. W izbach podłogi drewniane (parkiet) w korytarzach i zapleczu gospodarczym płytki ceramiczne. Na poddaszu budynku bramnego pokoje pensjonariuszy, na poddaszy skrzydła zach. pralnia

INSTALACJE:

Wod-kan, elektryczna, gazowa, teletechniczna, ogrzewanie co gazowe (kotłownia w piwnicy)

12. Autorzy, historia obiektu, określenia stylu

Zbudowany przed 1786 rokiem (2 poł. XVIII w.) przez rodzinę węgierską baronów Kalisch (Calisch). Pałac o cechach barokowo-klasycystycznych zbudowany w miejscu poprzedniego XVI/XVII wiecznego dworu lub pałacu. W 1791 r. gospodarstwo „Dominium Drogomyskiego” obejmuje m.in. pola, sady, młyny, browar, gorzelnię, stawy rybne, lasy i hodowle zwierząt. w/w 1798 roku baron Fryderyk Calisch sprzedaje majątek księciu Albrechtowi sasko – cieszyńskiemu. Za jego czasów podjęto budowę zabudowań gospodarczych, prawdopodobnie również omawianego budynku. Pod koniec XIX w. W wyniku pożaru zabudowania znacznie ucierpiały. W 1822 roku dobra przechodzą w ręce arcyksięcia Karola Ludwika Habsburga, później jego syna Albrechta Fryderyka Habsburga. Po pożarze odbudowano pałac nadając mu obecny kształt. Pierwotny pałac był prawdopodobnie piętrowy, kryty wysokim dachem łamanym.

W latach 1925-39 dobra drogomyskie podlegają zarządowi Dóbr Państwowych w Warszawie. Zespół pałacowy zajmuje stajnie koni, w pałacu mieszczą się jej biura. Na pd. od pałacu w miejscu stawów urządzono tor treningowy dla koni. Przed 1931 r. na terenie podjazdu przed pałacem urządzono ogród o cechach modernistycznych (plan z 1931 r.), w obrębie podwórza gospodarczego powstał natomiast ogród ze strzyżonymi szpalerami grabowymi. W latach 1946-47 odbudowano pałac po znacznych zniszczeniach wojennych. Po wojnie pałac utrzymał funkcję powojenną. W 1974 roku zespół pałacowy należy do Instytutu Zootechniki, natomiast budynek gospodarczy użytkowany przez POM. Około 1980 roku adaptowany na Ośrodek Rolniczego szkolenia Kursowego Wojewódzki Ośrodek postępu Rolniczego. Od 1990 zespół przeznaczony na Dom Pomocy społecznej. W chwili obecnej budynek gospodarczy nie użytkowany i niezabezpieczony, popada w ruinę.

14. Kubatura

10 496 m³

15. Powierzchnia użytkowa

1 272,28 m²

16. Przeznaczenie pierwotne

mieszkalne - rezydencja

17. Użytkowanie obecne

dom pomocy społecznej

18. Prace budowlane i konserwatorskie, ich przebieg i dokumentacja

- 1879 r. odbudowa pałacu po pożarze. Pierwotny pałac prawdopodobnie był piętrowy, kryty wysokim, łamanym dachem. Przed 1931 r. na terenie podjazdu przed pałacem urządzono ogród o cechach modernistycznych
- 1946-47 odbudowa pałacu ze zniszczeń wojennych
- 1974 r. adaptacja pałacu na Instytut Zootechniki
- 1980 r. adaptacja pałacu na ośrodek Rolniczego Szkolenia Kursowego
- 1985 r. osuszanie metoda elektroosmozy i hydrofobizacja pałacu
- 1990 r. adaptacja na dom pomocy społecznej wraz z remontem generalnym elewacji
- 1998 zmiana okien na obecne, remont ogrodzenia wokół pałacu.

19. Stan zachowania (fundamenty, ściany zewnętrzne, ściany wewnętrzne, sklepienia, stropy, konstrukcje dachowe, pokrycie dachu, wyposażenie i instalacje)

Stan techniczny dobry.

Obiekt właśnie wyremontowany w 1990 roku i zabezpieczony. Stan zachowania wartości zabytkowych dobry. Od odbudowy w 1879 roku po pożarze pałac zachował bryłę, architekturę, zewnętrzną stolarką drzwiową. Nie zachowała się brama przejazdowa z sieni budynku bramnego oraz okiennice. Stolarka okienna nowa z 1998 roku. Wnętrze zmodernizowane o współczesnym wystroju. Zachowana częściowo stolarka drzwiowa płycinowa, 2-skrzydłowa.

20. Najpilniejsze postulaty konserwatorskie

Daleko posunięta degradacja substancji budowlanej, poddaje w wątpliwość sens jego remontu. Należy jednakże brać pod uwagę wymianę substancji budynku z utrzymaniem jego bryły i gabarytów w celu utrzymania pierwotnego układu przestrzennego założenia.

21. Akta archiwalne (rodzaj akt, numer i miejsce przechowywania)

- Decyzja wpisu do rejestru zabytków
- Ewidencja parku pałacowego w Drogomyślu, dr inż. D. Kraus Kraków 1985 r.
- Dokumentacja historyczna zespołu pałacowego w Drogomyślu PP PKZ Kraków 1980 r. (opracowanie mgr B. Krasnowolski)
- Plan katastralny Drogomyśla 1836 r.
- Plan katastralny Drogomyśla 1931 r. (Wojewódzkie Biuro Geodezji i Terenów Rolniczych w B-B, oddział Cieszyn)
- Pałac –sprawozdanie z badań odkrywkowych mgr Bałos 1980 r.
- Pałac – osuszanie metodą elektroosmozy + hydrofobizacja inż. M. Mamowska 1985 r. nr 481

24. Uwagi różne

25. Opracował

tekst : mgr inż. arch. Marek Cempla 30.10.2001r.

plany, rysunki : mgr inż. arch. Marek Cempla 30.10.2001r.

zdjęcia fotogr. : mgr inż. arch. Marek Cempla 30.10.2001r.

miejsce przechowywania negatywów : SOZ Bielsko-Biała

KARTA PO WYPEŁNIENIU PODLEGA OCHRONIE NA PODSTAWIE PRZEPISÓW PRAWA AUTORSKIEGO

22. Biblioteka

- J. Broda : Dzieje parafii diecezji cieszyńskiej (wyd. zwiastun) Warszawa 1978.
- J. Glajcar, ks.: Historia ewangelickiego zboru w Drogomyślu od roku 1788 aż do roku 1870 w: Kalendarz Ewangelicki na rok 1897, Cieszyn.
- W. Iwanek: Klasycyzm w architekturze Cieszyna. Rozprawy komisji Historii Sztuki Wrocławskiego towarzystwa Naukowego VI, 1970
- J. Rejduch Samkowa, J. Samek: Katalog zabytków sztuki w Polsce, tom VI woj. katowickie, zeszyt 3 miasta Cieszyn i powiat cieszyński, Warszawa 1974 r.
- J. Morcinek, ks.: Historia zboru i kościoła ewangelickiego w Drogomyślu 1938 r. (maszynopis w archiwum parafii)

26. Adnotacje o inspekcjach, informacje o zmianach (daty, imiona i nazwiska wypełniających)

23. Źródła ikonograficzne i fotografia (rodzaj, miejsce przechowywania, sygnatury)

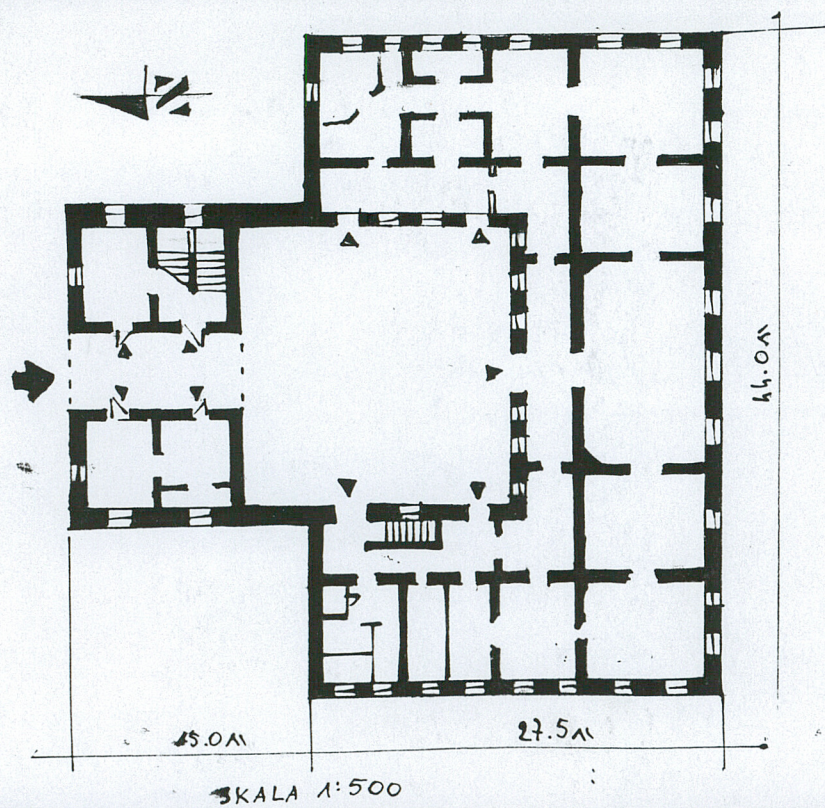
27. Załączniki

załącznik 1,2,3











1931 R

