

OŚRODEK DOKUMENTACJI
ZABYTEKÓW w WARSZAWIE

KARTA EWIDENCYJNA ZABYTEKÓW
ARCHITEKTURY I BUDOWNICTWA

A B C D E F G H I J K L Ł M N O P R S T U V W X Y Z

Nr

ŚLĄSKIE

5448

1. Obiekt

462/1

PAŁAC

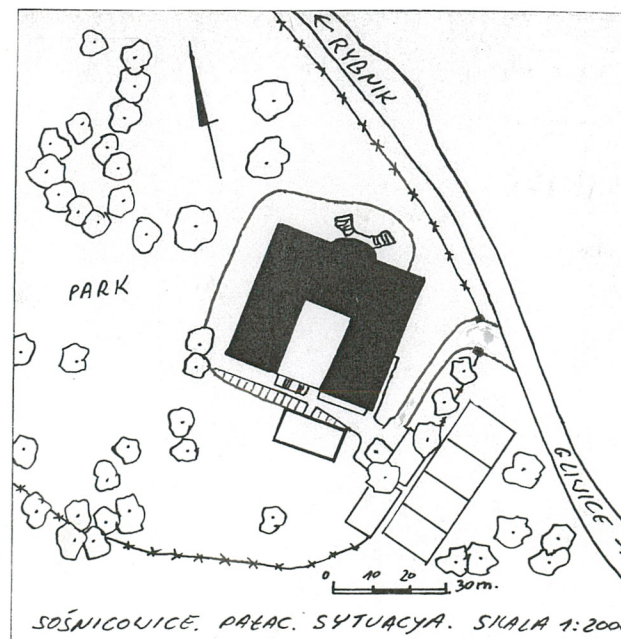
2. Czas powstania

1755 rok

3. Miejscowość

SOŚNICOWICE

11. Zdjęcie rzut przekrój sytuacja orientacja



4. Adres

Sośnicowice
ulica Kozielska 1

nr działki 462/17

nr hipoteczny KW [redacted]

5. Przynależność administracyjna

województwo katowickie

gmina Sośnicowice

pow. GLIWICE

6. Poprzednie nazwy miejscowości

Sosnicowicz

Kieferstädtel

7. Przynależność administracyjna
przed 1 VI 1975

województwo katowickie

powiat Gliwice

8. Właściciel i jego adres

Gmina Sośnicowice

9. Użytkownik i jego adres

Dom Pomocy Społecznej,
ulica Kozielska 1
Sośnicowice

10. Rejestr zabytków

Nr A/363/60

data 10 marca 1960 roku

443/552. 14.06.1955



12. Autorzy, historia obiektu, określenie stylu

Wybudowany w 1755 roku dla Carla Josepha von Hoditz, prawdopodobnie według projektu architekta z kręgu czesko-morawskiego, na miejscu wcześniejszej budowli, której relikty zachowały się na dziedzińcu. Na cokole pilastra dziedzińca, na elewacji zachodniej zachowała się kamienna tablica ze słabo czytelnym napisem 1755 (Karl Graf) Hoditz (...) Schloss gebaut/Andres Stephan (?) und Andres (?) Wagner (?) die (...) ausgebaut..

W późniejszych czasach obiekt był w posiadaniu między innymi rodów von Chorinsky, von Seherr-Thoss, od 1835 roku był własnością księcia raciborskiego.

Wystrój kaplicy - malowidła sklepienne (Zmartwychwstanie i Sceny Pasyjne) oraz drewniany ołtarz z rzeźbiarską grupą Ukrzyżowania wykonany w 1760 roku warsztaty śląsko-czeskie.

Pałac był remontowany w XIX i XX wieku, między innymi zamurowano krużganki dziedzińca, a w 1914 roku dodano do elewacji południowej korpusu przybudówkę.

W 1945 roku obiekt został spalony - przetrwały jedynie mury parteru. Remontowany i rekonstruowany po drugiej wojnie. Od lat siedemdziesiątych pełni funkcję Domu Opieki Społecznej dla dzieci niepełnosprawnych.

Budowla późnobarokowa z dekoracją regencyjną i rokokową.

13. Opis (sytuacja, materiał i konstrukcja, rzut, bryła, elewacje, wnętrze, wyposażenie, instalacje)

Sytuacja - pałac położony na obrzeżach miasteczka, na północny-zachód od rynku, przy drodze wiodącej do Koźła, na lekkim tarasowym wzniesieniu, fasadą zwrócony na północny wschód; w otoczeniu pozostałości parku krajobrazowego; działka o nieregularnym kształcie, ogrodzona kamiennymi słupkami z siatką stalową; wjazd od strony północno-wschodniej - na parking usytuowany przed wschodnią elewacją budynku

Materiał, konstrukcja, technika - budynek murowany z cegły, otynkowany, z dekoracją stiukową elewacji;

Stropy, sklepienia - w piwnicach sklepienia kolebkowe, kolebkowe z lunetami (w skrzydle wsch.) oraz stropy; w parterze - sieni ze sklepieniem zwierciadlanym z promieniście rozmieszczonymi lunetami, w pomieszczeniach przy sieni - sklepienia kolebkowe z lunetami; w narożnych pomieszczeniach korpusu - nieckowe z pozornymi żebrami; korytarz sklepiony krzyżowo-kolebkowo; w kaplicy sklepienie zwierciadlane z lunetami; w pozostałych pomieszczeniach parteru i powyżej płaskie stropy żelbetowe, z wyjątkiem sali balowej na piętrze, gdzie sklepienie zwierciadlane z fasetą, oparte na ścianach zwieńczonych profilowanym gzymsem;

Więźba dachowa - płatwiowo-kleszczowa;

Dach - mansardowy, pokryty dachówką (karpiówka);

Podłogi, posadzki - posadzki wtórne - w piwnicach cementowe i ceramiczna w kotłowni, na parterze - kamienna w sieni, w korpusie i korytarzu cementowe pokryte wykładzinami syntetycznymi i z lastrico, w pomieszczeniach skrzydeł parkiety klepkowe; w pomieszczeniach pozostałych kondygnacji - posadzki cementowe z wykładzinami syntetycznej i parkiety;

Schody - schody wewnętrzne - schody główne (za sienią) - symetrycznie dwubiegowe, wtórne, żelbetowe pokryte lastrico, z metalową balustradą; schody w korytarzu, w południowych częściach skrzydeł - cementowe, wzmocnione belkami stalowymi, dwubiegowe powrotne; schody zewnętrzne - przy elewacji frontowej - kamienne, w kształcie podkowy, z kamienną tralkową balustradą; schody przy dziedzińcu - symetrycznie dwubiegowe, łamane;

Drzwi - drzwi frontowe - wtórne, drewniane, dwuskrzydłowe, konstrukcji ramowo-płycinowej, z przeszkłonym, zamkniętym odcinkowo nadświetłem, o wklęsło-wypukłym kształcie płycin; drzwi na dziedzińcu - również wtórne, drewniane, ramowo-płycinowe;

Okna - drewniane, wtórne, podwójne, skrzynkowe ze ślemieniem i szczeblinowym podziałem kwater;

Rzut - budowla trójskrzydłowa, na rzucie podkowy, o równej długości skrzydeł zwróconych w stronę przeciwną do wjazdu, ujmujących prostokątny dziedziniec, prostopadłych do korpusu; korpus nieco szerszy od skrzydeł, posiadający od północy, na osi głównej ryzalit na rzucie odcinka owalu; układ wnętrz jednotraktowy z korytarzem wokół dziedzińca; w korpusie sieni główna - szerokości ryzalitu, połączona amfiladowo z rozmieszczonymi prawie symetrycznie po obu jej stronach pomieszczeniami oraz z korytarzem; pomieszczenia skrzydeł rozmieszczone symetrycznie względem osi głównej, dostępne z korytarza, w skrzydle zachodnim połączone amfiladowo; korytarz połączony z dziedzińcem trzema otworami wejściowymi; w skrzydle wschodnim parteru pomieszczenie kaplicy z absydą; układ piętra analogiczny, nad sienią sala na rzucie prostokąta o zaokrąglonych narożach;

Bryła - zwarta; budowla dwukondygnacyjowa, z płytkimi piwnicami i mieszkalnym poddaszem, o równej wysokości skrzydeł i korpusu, przykrytych dachami mansardowymi z lukarnami; naroża budynku lekko zaokrąglone; od północy, na osi głównej dwukondygnacyjny ryzalit z osobnym mansardowym daszkiem z lukarną; dziedziniec ukształtowany tarasowo, podwyższony o przyziemie, zamknięty murkiem parawanowym.

- Ciąg dalszy opisu obiektu na załączniku nr 1 -

<p>14. Kubatura</p> <p>23 400 m³</p>	<p>15. Powierzchnia użytkowa</p> <p>3150 m²</p>	<p>16. Przeznaczenie pierwotne</p> <p>pałac</p>	<p>17. Użytkowanie obecne</p> <p>dom pomocy społecznej</p>
<p>18. Prace budowlane i konserwatorskie, ich przebieg i dokumentacja</p> <ul style="list-style-type: none"> • lata 1959-1968 - odbudowa i rekonstrukcja obiektu (według projektów Pracowni Konserwacji Zabytków w Warszawie z 1959 roku, główny projektant F.Dzierżanowski - w administracji Domu Opieki Społecznej oraz w archiwum Wojewódzkiego Konserwatora Zabytków w Katowicach): <ul style="list-style-type: none"> • rekonstrukcja spalonych kondygnacji i dachu, • usunięcie piętrowej dobudówki przy elewacji południowej, • zmiana schodów zewnętrznych (elewacji frontowej i dziedzińca), • rekonstrukcja dekoracji elewacyjnych, przebudowa tarasu, • wybudowanie nowej klatki schodowej • Książka Obiektu Budowlanego, założona w 1992 roku (na miejscu): <ul style="list-style-type: none"> • 1992 rok - przełożenie dachu, remont krokwi, wymiana rur i grzejników • 1993 rok - instalacja dźwigu szpitalnego • 1997 rok - ocieplenie dachu • 1998 rok - modernizacja kotłowni, malowanie ścian i sklepienia hallu • Sierpień-grudzień 1998 roku - instalacja lokalnego ogrzewania olejowego - wykonawca P.P.KARDAR (Gliwice, ulica Toszecka 17) • 1998 rok - remont pomieszczenia kotłowni, położenie posadzki ceramicznej 		<p>19. Stan zachowania (fundamenty, ściany zewnętrzne, ściany wewnętrzne, sklepienia, stropy, konstrukcje dachowe, pokrycie dachu, wyposażenie i instalacje)</p> <ul style="list-style-type: none"> • Zły stan tynków elewacji, zawilgocenia od rynien w elewacji frontowej • Zawilgocenia piwnic w narożniku południowo-wschodnim • Dach miejscami nieszczelny • Brak elementów wystroju wewnątrz <p>20. Najpilniejsze postulaty konserwatorskie</p> <ul style="list-style-type: none"> • Położyć nowe tynki elewacyjne, ewentualnie odmalować elewacje w oparciu o projekt kolorystyki elewacji • Uszczelnić dach - przełożenie i częściowa wymiana dachówki • Zlikwidować zagrzybienie piwnic w narożniku południowo-wschodnim • Udrożnić wentylację w obiekcie • Zakonserwować i częściowo wymienić stolarkę okienną • Zagospodarować najbliższe otoczenie wokół obiektu - wymiana ogrodzenia, wymiana nawierzchni, zagospodarowanie parku • Zabezpieczyć, zakonserwować kamienną tablicę z inskrypcją - obecnie jest wmurowana w cokół pilastra elewacji zachodniej dziedzińca - bardzo nisko umieszczona jest szczególnie narażona na uszkodzenia mechaniczne i opady atmosferyczne 	

21. Akta archiwalne (rodzaj akt, numery i miejsce przechowywania)

- Kudła A., Płazak I., *Karta „zielona” obiektu* (Archiwum Wojewódzkiego Konserwatora Zabytków w Katowicach)
- *Projekty odbudowy i rekonstrukcji pałacu w Sośnicowicach*, oprac. Pracownie Konserwacji Zabytków w Warszawie, główny projektant F.Dzierżanowski, 1959 rok (na miejscu)
- *Projekt techniczny przebudowy DPS w Sośnicowicach. Instalacja dźwigu szpitalnego. Instalacje sanitarne. Projekt techniczny - wydzielenie klatek schodowych ewakuacyjnych*, oprac. Pracownia Projektowa Budownictwa Ogólnego i Przemysłowego, Maciej Bielski (Gliwice, ul. Opawska 6/12), 1993 rok (na miejscu)
- *Koncepcja architektoniczna modernizacji Ośrodka Pomocy Społecznej w Sośnicowicach*, oprac. B.Byrczek, B.Falkowska - Zakłady Projektowo-Usługowe *Budoprojekt* (Gliwice, ul. Grodowa 11), 1996 rok (na miejscu, projekt nie zrealizowany)
- *Projekt modernizacji źródła ciepła w Domu Opieki Społecznej w Sośnicowicach*, oprac. Przedsiębiorstwo Usługowo-Badawczo-Projektowe *Dynamika* (Gliwice, ul. Robotnicza 4a), 1997 rok (na miejscu)
- *Projekt zagospodarowania terenu i szaty roślinnej dla parku wokół Domu Opieki Społecznej w Sośnicowicach*, oprac. K.Kazimierczak, B.Żukowska, K.Cywińska-Byrczek - Spółka *Collage* (Gliwice, ul. Jasnogórska 11), 1997 rok (na miejscu, projekt nie zrealizowany)

22. Bibliografia

- Triest F., *Topographisches Handbuch von Oberschlesien*, Breslau 1865, s.536
- Lutsch H., *Verzeichnis der Kunstdenkmäler der Provinz Schlesien*, Breslau 1894, s.382
- Kloss E., Rode H., Stepf W., Eberle H., *Die Bau- und Kunstdenkmäler des Kreises Tost-Glewitz*, Breslau 1943, s.122 124

23. Źródła ikonograficzne i fotografia (rodzaj, miejsce przechowywania, sygnatury)

- Fotografie archiwalne z lat trzydziestych w zbiorach Działu Sztuki Muzeum w Gliwicach (Sz/A.VIII/2313, 2317/M.GI)

24. Uwagi różne

25. Opracował

tekst	mgr Anna Kwiecień	X-XII1998 roku
plany, rysunki	mgr Adam Kwiecień	X-XII1998 roku
zdjęcia, fotografie	mgr Anna Kwiecień	XII1998 roku
miejsca przechowywania negatywów zbiory prywatne		

X-XII1998 roku
X-XII1998 roku
XII1998 roku

Anna Kwiecień
Adam Kwiecień
Anna Kwiecień

Karta po wypełnieniu podlega ochronie na podstawie przepisu prawa autorskiego.

26. Adnotacje o inspekcjach, informacje o zmianach (daty, imiona i nazwiska wypełniających)

27. Załączniki

2 wkładki

1. Miejscowość	2. Obiekt	3. Zawartość wkładki
SOŚNICOWICE	PAŁAC	Ciąg dalszy punktu 13 - opis obiektu ; <i>4 fotografie</i>

Elewacja frontowa (północna) - jedenastoosiowa, z centralnym trójosiowym, dwukondygnacyjnym zaokrąglonym ryzalitem; naroża elewacji oraz osie ryzalitu akcentowane rzymsko-jońskimi pilastrami wielkiego porządku, opartymi na wyodrębnionym gzymsami w tynku cokole; przy ryzalicie schody w kształcie podkowy; portal na osi głównej ryzalitu prostokątny, zamknięty łukiem koszowym, o lekko profilowanych ościeżach, w zworniku motyw kampanuli; powyżej porte-fenetre zamknięta półokrągło, z identycznym zwornikiem, prowadząca na balkon z żelazną koszową balustradą; elewacja artykułowana wgłębie profilowanymi w tynku płycinami, obejmującymi dwie kondygnacje, zwieńczonymi ornamentami rocaillowymi; gzyms wieńczący prosty, silnie profilowany; okna pierwszej i drugiej kondygnacji prostokątne, w trzeciej od zachodu osi elewacji blendy; obramienia okienne w kształcie listew, biegnących od gzymsów podokiennych i przechodzących górą w dwie przeciwstawne woluty, ujmujące zworniki z kampanulami; nad oknami parteru profilowane naczółki w kształcie łuku wklęsło-wypukłego, podokienniki okien piętra o dekoracji wstęgowo-cęgowej; okna piwnic prostokątne, zamknięte łukami odcinkowymi;

Elewacje wschodnia i zachodnia - dziewięcioosiowe oraz **południowe elewacje skrzydeł** - trójosiowe - o podziałach i dekoracji analogicznej do elewacji frontowej; okna w trzech środkowych osiach elewacji wschodniej i zachodniej zamknięte łukami koszowymi, nad oknami parteru naczółki o urozmaiconym wykroju: trójkątne, segmentowe, w formie łuku wklęsło-wypukłego lub dwuramiennego;

Elewacje dziedzińca - korpusu trójosiowa i skrzydeł pięcioosiowe - artykułowane rzymsko-jońskimi pilastrami wielkiego porządku, z odcinkami belkowania, z ciągłym, biegnącym wokół dziedzińca architrawem, przekształcającym się w płaską arkadę na osiach okien i rocaillowe dwulucze na osiach środkowych; w pierwszej kondygnacji ślepe, profilowane arkady, w których prostokątne okna w uszakowych obramieniach; na osi środkowej elewacji korpusu, nad wejściem - porte-fenetre, analogiczne do elewacji frontowej; otwory drzwiowe w skrzydłach zamknięte łukami koszowymi, zwieńczone trójkątnymi naczółkami;

Wnętrze - brak zachowanych elementów wystroju; w kaplicy wysokości parteru i piętra - fragment silnie profilowanego gzymsu; w sali balowej wysokości pierwszego piętra i poddasza - profilowany gzyms przy fasecie;

Wypośażenie - brak wyposażenia;

Instalacje - elektryczna, wodno-kanalizacyjna, centralne ogrzewanie lokalne



elewacja frontowa , północna



elewacja południowa



elewacja wschodnia



elewacja zachodnia

2. Miejscowość

3. Obiekt

4. Zawartość wkładki

- rzut parteru
- fotografie - 5 szt.

S O S N I C O W I C E

PAŁAC



fragment elewacji wschodniej

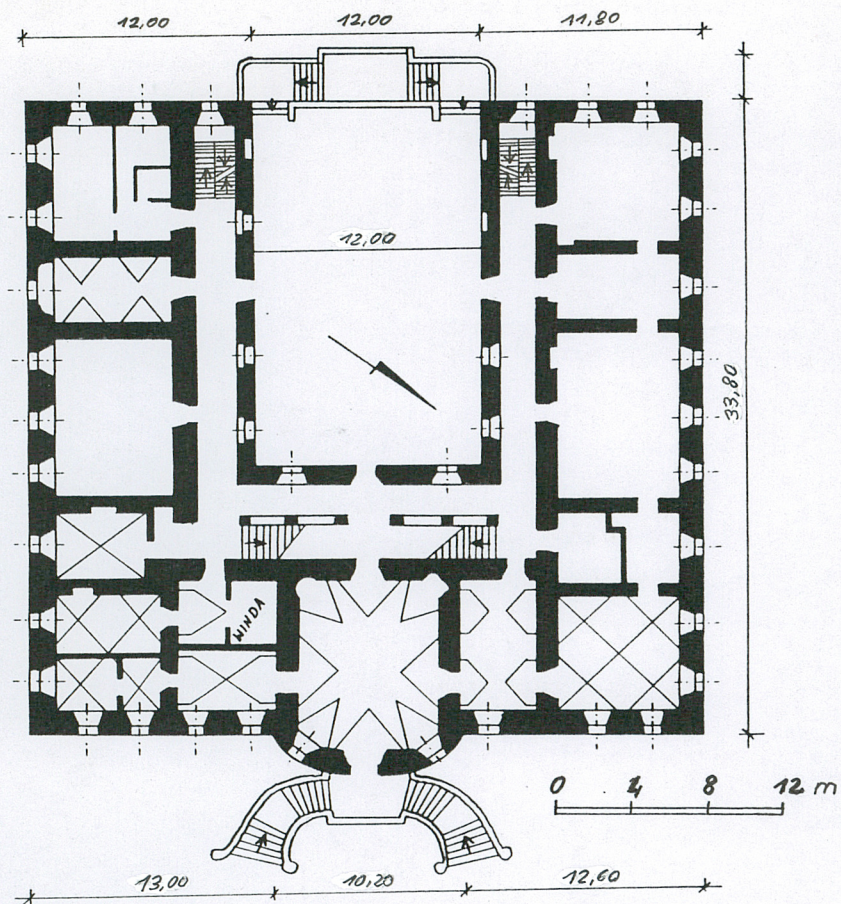


ryzalit
elewacji frontowej



widok dziedzińca
od str.pd

Kartę złożył Anna Kwiecień - XI-XII 1998 r.



Sośnicowice, pałac, rzut parteru, skala 1:400.



fragment sklepienia w piwnicy



sklepienie sieni na parterze