

KARTA EWIDENCYJNA ZABYTKU NIERUCHOMEGO WPISANEGO DO REJESTRU ZABYTKÓW

1. Nazwa

SPICHLERZ DWORSKI

2. Czas powstania

1750

3. Miejscowość

RACHOWICE

5433

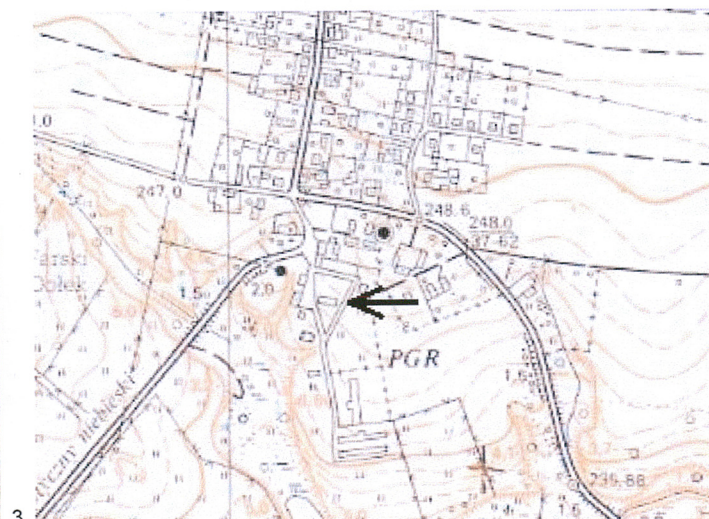
4. Adres

ul. Rachowicka, 44-156 Rachowice

nr ewidencyjny działki: 972/11

nr księgi wieczystej:

11. Materiały graficzne



5. Przynależność administracyjna

Województwo: śląskie

Powiat: gliwicki

Gmina: Sośnicowice

6. Współrzędne geograficzne

50:17:35:93-18:29:43.11

7. Poprzednie nazwy miejscowości

Rachowitz, Buchenlust

8. Właściciel i jego adres

własność prywatna

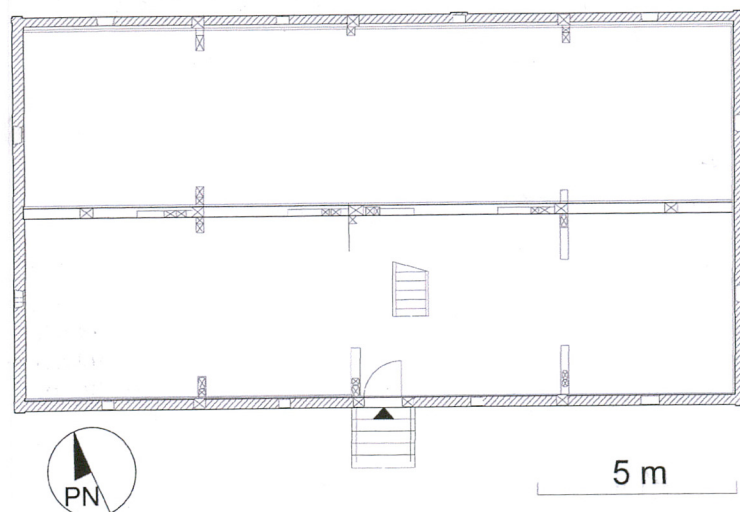
9. Użytkownik i jego adres

brak użytkownika

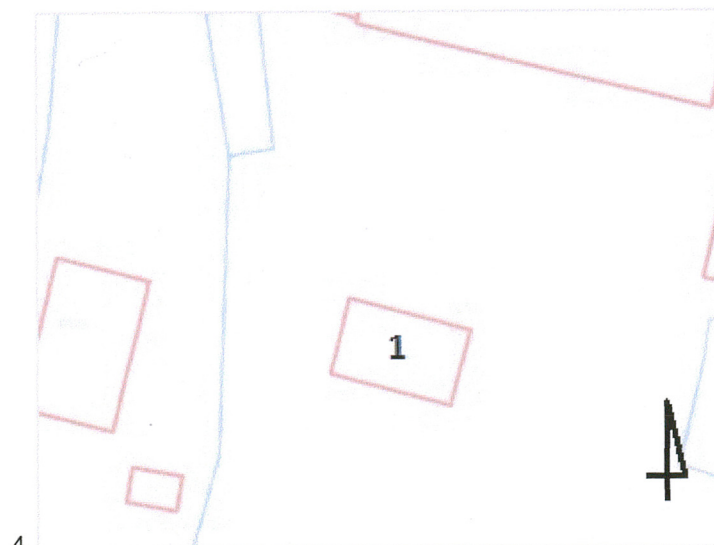
10. Formy ochrony

wpis do rejestru zabytków:
nr 358/60 z dnia 10 marca 1960 r.

1.



2.



4.

Spichlerz stanowi element zabudowy nieistniejącego już folwarku, wchodzącego od 1739 r. w skład należących do książąt raciborskich dóbr sośnicowickich. Zgodnie z wynikami badań dendrochronologicznych, obiekt wzniesiono w 1750 r. i od czasu budowy nie był przekształcany. Co najmniej od lat przedwojennych obudowany był po bokach rodzajem wiat stanowiących konstrukcyjne przedłużenie okapów i wspartych na drewnianych ramach wsporczych. Wiaty te w latach powojennych zabudowano, a w późniejszym okresie ostatecznie rozebrano. Spichlerz użytkowany był zgodnie z przeznaczeniem, jako skład na zboże, do okresu powojennego. W okresie użytkowania przez PGR, ze względu na zły stan techniczny, budynek przeznaczono na magazyn sprzętu. Obecnie obiekt pozostaje nieużytkowany.

Sytuacja: spichrz usytuowany jest w pd. części wsi, w niedalekiej odległości od kościoła par. pw. Św. Trójcy, na terenie dawnego folwarku, na środku nieistniejącego już dziedzińca gospodarczego, frontem ku południu.

Materiały, konstrukcja, technika:

- Ściany: drewniane, w konstrukcji mieszanej - podłużne w konstrukcji sumikowo-łątkowej, szczytowe w konstrukcji zrębowej; nieszalowane; osadzone na podwalinie i legarach; podwalina dębowa, wsparta na głazach; belki w narożach łączone na nakładkę prostą, z ostatkami, w ścianach podłużnych połączone z łątkami; szczyty szalowane deskami.
- Sklepienia i stropy: stropy belkowe drewniane, nagie; powały deskowe, z listwami stykowymi; na poziomie przyziemia oparte na ramie poprzecznej usytuowanej na osi, złożonej z rzędu stężonych oczepem słupów na podwalinie, usztywnionych poprzecznie i podłużnie zastrzałami; całość ramy dodatkowo usztywniona poprzecznie ryglami rozpiętymi między słupami ramy i łątkami w ścianach, stężonymi zastrzałami.
- Wieżba dachowa: drewniana, jętkowa, dwustolcowa, z dwiema ramami stolcowymi, zredukowana podłużnie; ramy stolcowe złożone ze stolców ustawionych na podwalinach i stężonych płatwiami, usztywnione poprzecznie ryglami międzyramowymi, zastrzałami i mieczami oraz podłużnie zastrzałami w formie krzyża św. Andrzeja; połączenia kołkowane.
- Pokrycie dachu: gont.
- Posadzki, podłogi: drewniane, deskowe.
- Schody: zewnętrzne: murowane z cegły, jednobiegowe, sześciostopniowe; wewnętrzne: z parteru na I kondygnację poddasza usytuowane na przedłużeniu wejścia, drewniane, jednobiegowe z policzkami; z I kondygnacji poddasza na II kondygnację drewniane, prawoskrętne.
- Otwory:

Otwór drzwiowy w elewacji pd., prostokątny; ościeżnica połączona z sumikami; drzwi drewniane, jednoskrzydłowe, deskowo-listwowe, od frontu szalowane deskami ułożonymi skośnie, na zawiasach kowalskich; zamek żelazny, kluczowy.

Otwory okienne: we wszystkich elewacjach na poziomie parteru otwory szczelinowe (część otworów wtórnie powiększona), część zabezpieczona kratami z zadziorami.

Rzut: prostokątny na osi wsch.-zach., na poziomie parteru układ dwutraktowy, wydzielony za pomocą ustawionej na osi ramy wzdłużnej; trakcie pd. na osi, na przedłużeniu wejścia, schody na piętro; na I kondygnacji poddasza układ trzytraktowy, wydzielony za pomocą dwóch ram stolcowych; na obu niższych kondygnacjach czytelne pozostałości ścian działowych (pomieszczenia służące do podziału przechowywanego towaru).

Bryła: zwarta, prostopadłościenna, parterowa z dwukondygnacyjnym poddaszem, kryta wysokim dachem siodłowym z okapami od strony szczytów.

Elewacje:

- Elewacja południowa (frontowa) jednokondygnacyjna, w konstrukcji sumikowo-łątkowej, podzielona łątkami na cztery osie, z otworem drzwiowym po środku i czterema otworami szczelinowymi.
- Elewacja północna (tylna) jednokondygnacyjna, w konstrukcji sumikowo-łątkowej, podzielona łątkami na cztery osie z czterema otworami szczelinowymi.
- Elewacja zachodnia (szczytowa) dwukondygnacyjna; w przyziemiu zrębowa z dwoma otworami szczelinowymi; w szczycie szalowana deskami, w których wycięty niewielki otwór okienny zamknięty łukiem odcinkowym.
- Elewacja wschodnia (szczytowa) dwukondygnacyjna; w przyziemiu zrębowa z dwoma otworami szczelinowymi; w szczycie szalowana deskami.

Wnętrze: na każdej kondygnacji zasadniczo jednoprzestrzenne; na parterze przedzielone ramą poprzeczną podpierającą strop belkowy, ze schodami na piętro na przedłużeniu wejścia; na piętrze przedzielone dwiema wzdłużnymi ramami stolcowymi usztywniającymi wieżbę, ze schodami na piętro po środku; poddasze bez podziałów.

Wyposażenie: brak.

Instalacje: brak.

14. Kubatura	15. Powierzchnia użytkowa	16. Przeznaczenie pierwotne	17. Użytkowanie obecne
ok. 450 m ³	ok. 170 m ²	spichlerz	obiekt nieużytkowany
18. Stan zachowania		19. Istniejące zagrożenia, najpilniejsze postulaty konserwatorskie	
<p>Rzut, bryła i struktura wnętrza zachowane w pierwotnej formie z poł. XVIII w. Podwalina na głazach kompletna, w złym stanie zachowania (drewno zniszczone i miejscami mocno zbutwiałe na skutek zawilgocenia). Legary na podwalinie oryginalne, kompletne, w średnim stanie zachowania. Mieszana, zrębowa i sumikowo-łątkowa konstrukcja ścian oryginalna, kompletna, w średnim i złym stanie zachowania (drewno w wielu miejscach zbutwiałe, porażone grzybami, z widocznymi śladami żerowania owadów); najbardziej zaawansowane zniszczenia i rozkład drewna widoczne w ścianach szczytowych oraz w węglach. Rama poprzeczna na parterze wraz z poprzecznymi elementami usztywniającymi oryginalna, niekompletna (część dolnych zastrzałów zdemontowana), w średnim stanie zachowania, ze śladami zalania i zawilgocenia. Stropy/elementu więźby dachowej oryginalne, kompletne, w średnim, miejscowo złym stanie zachowania (widoczne ślady zalania i zawilgocenia, miejscowe zbutwienie). Pokrycie dachowe z gontu w stanie dobrym, wymienione ok. 10 lat temu wraz z częścią łąt. Powąły/podłogi niekompletne, w złym stanie zachowanie (ze śladami zalania, zawilgocone, miejscowo zbutwiałe i całkowicie zniszczone, z dużymi ubytkami). Schody kompletne, w średnim stanie zachowania. Stolarka drzwiowa oryginalna, kompletna, w średnim stanie zachowania (widoczne zniszczenia na skutek zawilgocenia, żerowania owadów i eksploatacji; ubytki desek i opierzenia w dolnej partii). Część otworów szczelinowych wtórnie powiększona, w większości brak okratowania z zadziórami.</p>		<ul style="list-style-type: none"> • pilne zabezpieczenie obiektu przed dostępem osób postronnych (pomiędzy podwaliną i legarami) • pilne opracowanie szczegółowej ekspertyzy mykologiczno-budowlanej, określającej: <ul style="list-style-type: none"> - stan zachowania poszczególnych elementów zabytku pod kątem korozji biologicznej - ustalenie stopnia zniszczenia i zagrożenia - zalecenia do planu prac remontowo-konserwatorskich, w tym: określenie zakresu wymiany zdegradowanego materiału, sposoby zabezpieczenia elementów przeznaczonych do pozostawienia, sposoby naprawy zniszczonych elementów • pilne podjęcie prac remontowo-konserwatorskich <p>Z uwagi na wartość zabytku (jeden z ostatnich ocalałych przykładów drewnianych spichlerzy dworskich zachowanych <i>in situ</i>, w pierwotnej formie) wszelkie działania powinny podporządkowane zostać priorytetowi maksymalnego poszanowania oryginalnej substancji zabytku – materiału, konstrukcji, formy, tradycyjnego sposobu obróbki drewna i wiązania elementów.</p>	

<div>20. Akta archiwalne (rodzaj akt, numer i miejsce przechowywania)</div> <div><ul style="list-style-type: none">dokumentacja przechowywana w AZ WUOZ w Katowicach:<ul style="list-style-type: none">Karta ewidencyjna <i>Spichlerz dworski</i> [w Rachowicach], 1959.Ekspertyza dendrochronologiczna <i>Rachowice, pow. gliwicki. Spichlerz dworski</i>, oprac. A. Konieczny, Toruń 2017.</div>	<div>21. Uwagi</div>
<div>23. Bibliografia</div> <div>Gołaszewska M., Siemieniaka R., <i>Spichlerz w Rachowicach – projekt utrzymania</i>, http://rachowice.eu/zabytkowa-stodola-moze-podniesc-atrakcyjnosc-rachowic/ (dostęp w dniu: 5.01.2017)</div> <div>Helmigk H. J., <i>Oberschlesische Landbaukunst um 1800</i>, Berlin 1937, s. 82, 84.</div> <div><i>Katalog zabytków sztuki w Polsce</i>, T. VI, woj. katowickie, z. 5: Powiat gliwicki, red. I. Rejduch-Samkowa, J. Samek, Warszawa 1974, s. 69-70.</div> <div>Kloss E., <i>Die Bau- und Kunstdenkmäler des Kreises Tost-Gleiwitz</i>, Breslau 1943, s. 67.</div> <div><i>Schlesisches Gueter-Adressbuch</i>, Breslau 1876.</div> <div><i>Schlesisches Gueter-Adressbuch</i>, Breslau 1886.</div> <div><i>Zabytki Sztuki w Polsce. Śląsk</i>, red. S. Brzezicki, C. Nielsen, Warszawa 2006, s. 722.</div>	<div>22. Adnotacje o inspekcjach, informacje o zmianach (daty, imiona i nazwiska wypełniających)</div> <div>24. Opracowanie karty ewidencyjnej (autor, data i podpis)</div> <div><div>tekst</div><div>Agnieszka Olczyk, OT NID w Katowicach, styczeń 2018 r.</div></div> <div><div>plany, rysunki</div><div>Agata Mucha, OT NID w Katowicach, styczeń 2018 r.</div></div> <div><div>fotografie</div><div>Agnieszka Olczyk, OT NID w Katowicach, wrzesień 2017 r.</div></div> <div>26. Załączniki</div> <div>6</div>

1. Miejscowość	Rachowice	5. Nazwa zabytku (jak w karcie), adres Spichlerz dworski ul. Rachowicka, 44-156 Rachowice	6. Zawartość załącznika fotografie
2. Gmina	Sośnicowice		
3. Powiat	gliwicki		
4. Województwo	śląskie		



5.



6.

Opracowanie załącznika:
(data i podpis)

Agnieszka Olczyk
(OT NID Katowice)

A. Olczyk



7.



8.

1. Miejscowość	Rachowice	5. Nazwa zabytku (jak w karcie), adres Spichlerz dworski ul. Rachowicka, 44-156 Rachowice	6. Zawartość załącznika fotografie
2. Gmina	Sośnicowice		
3. Powiat	gliwicki		
4. Województwo	śląskie		



9.



10.

Opracowanie załącznika:
(data i podpis)

Agnieszka Olczyk
(OT NID Katowice)

A. Olczyk



11.



12.

1. Miejscowość	Rachowice	5. Nazwa zabytku (jak w karcie), adres Spichlerz dworski ul. Rachowicka, 44-156 Rachowice	6. Zawartość załącznika fotografie
2. Gmina	Sośnicowice		
3. Powiat	gliwicki		
4. Województwo	śląskie		



13.



14.

Opracowanie załącznika:
(data i podpis)

Agnieszka Olczyk
(OT NID Katowice)

A. Olczyk



15.



16.

1. Miejscowość	Rachowice	5. Nazwa zabytku (jak w karcie), adres Spichlerz dworski ul. Rachowicka, 44-156 Rachowice	6. Zawartość załącznika fotografie
2. Gmina	Sośnicowice		
3. Powiat	gliwicki		
4. Województwo	śląskie		



17.



18.

Opracowanie załącznika:
(data i podpis)

Agnieszka Olczyk
(OT NID Katowice)

A. Olczyk



19.



20.

1. Miejscowość	Rachowice	5. Nazwa zabytku (jak w karcie), adres Spichlerz dworski ul. Rachowicka, 44-156 Rachowice	6. Zawartość załącznika fotografie
2. Gmina	Sośnicowice		
3. Powiat	gliwicki		
4. Województwo	śląskie		



21.



22.

Opracowanie załącznika:
(data i podpis)

Agnieszka Olczyk
(OT NID Katowice)

A. Olczyk



23.



24.

1. Miejscowość	Rachowice	5. Nazwa zabytku (jak w karcie), adres Spichlerz dworski ul. Rachowicka, 44-156 Rachowice	6. Zawartość załącznika spis fotografii, rysunków i map
2. Gmina	Sośnicowice		
3. Powiat	gliwicki		
4. Województwo	śląskie		

Spis załączników graficznych:

1. Widok na spichlerz od strony frontowej.
2. Rzut spichlerza na poziomie przyziemia.
3. Plan orientacyjny.
4. Plan sytuacyjny (1 – spichlerz).
5. Elewacja południowa – frontowa.
6. Widok na spichlerz od strony północnej – tylnej.
7. Elewacja zachodnia – boczna.
8. Elewacja wschodnia – boczna i fragment elewacji północnej – tylnej.
9. Fragment rozwiązania dolnej partii spichlerza – widoczna podwalina na głazach oraz konstrukcje ścian osadzone na legarach.
10. Schody zewnętrzne przy elewacji frontowej.
11. Przykład węgła ścian w konstrukcji zrębowej (narożnik północno-wschodni).
12. Przykład połączenia elementów ściany w konstrukcji sumikowo-łątkowej.
13. Przykład okna szczelinowego w ścianie- widok z zewnątrz.
14. Przykład zabezpieczenia okna szczelinowego kratą z zadziorami – widok od wewnątrz.
15. Odrzwia i stolarka drzwiowa w ścianie frontowej – widok z zewnątrz.
16. Stolarka drzwiowa – widok od wewnątrz.
17. Wnętrze przyziemia spichlerza – widoczna konstrukcja ramy poprzecznej wraz z usztywnieniem oraz konstrukcja schodów na piętro.
18. Wnętrze przyziemia spichlerza – widoczna konstrukcja ramy poprzecznej wraz z usztywnieniem w formie rygli międzyramowych.
19. Wnętrze przyziemia spichlerza – widoczna konstrukcja ramy poprzecznej wraz z usztywnieniem w formie rygli międzyramowych.
20. Wnętrze przyziemia spichlerza – widoczny przykładowy słup ramy poprzecznej wraz z ocepem, podwaliną i usztywnieniem w formie zastrzałów i rygli.
21. Wnętrze I kondygnacji poddasza – widoczne dwie wzdłużne ramy stolcowe.
22. Wnętrze I kondygnacji poddasza – fragment wzdłużnej ramy stolcowej.
23. Wnętrze II kondygnacji poddasza.
24. Konstrukcja schodów z parteru na I kondygnację poddasza.