

OŚRODEK DOKUMENTACJI
ZABYTKÓW w WARSZAWIE

KARTA EWIDENCYJNA ZABYTKÓW
ARCHITEKTURY I BUDOWNICTWA

A B C D E F G H I J K L L M N O P R S T U V W X Y Z

Nr 5432
ŚLĄSKIE

1. Obiekt

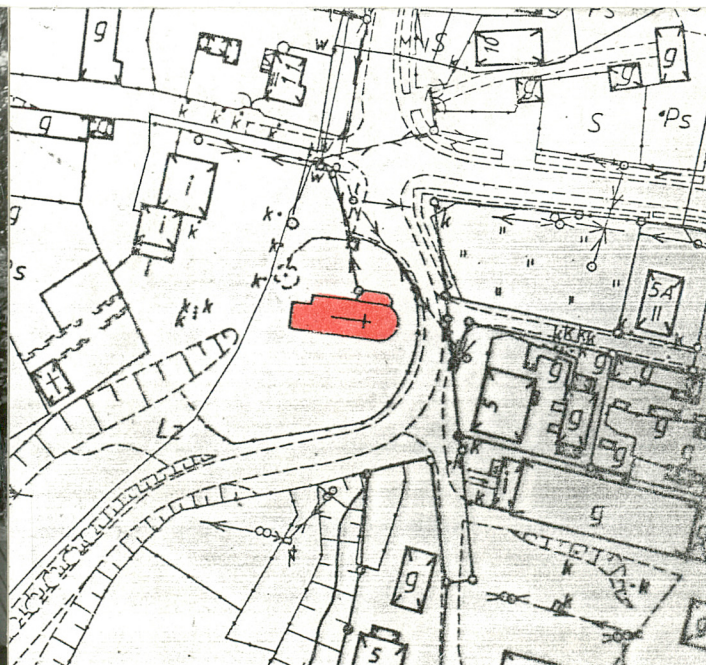
KOŚCIÓŁ PARAFIALNY POD WEZWANIEM TRÓJCY ŚWIĘTEJ

2. Czas powstania
XV/XV wiek,
1668 rok
lata 1780-1790

3. Miejscowość

RACHOWICE

11. Zdjęcie rzut przekrój sytuacja orientacja



4. Adres

Rachowice

(ul. Wiejska 9)

nr hipoteczny

ul. Radzowicka 5/1

numer działki 170

5. Przynależność administracyjna

województwo katowickie

gmina Sośnicowice

pow. Gliwice

6. Poprzednie nazwy miejscowości

Rachowitz, Buchenluft

7. Przynależność administracyjna
przed 1 VI 1975

województwo katowickie

powiat Gliwice

8. Właściciel i jego adres

Rzymsko-Katolicka Parafia

pw. Trójcy Świętej

ul. Wiejska 9, Rachowice

9. Użytkownik i jego adres

Rzymsko-Katolicka Parafia

pw. Trójcy Świętej

ul. Wiejska 9, Rachowice

10. Rejestr zabytków

Nr A/357/60

data 10.03.1960



Elewacja południowa
Orientacja skala 1:200 000
Sytuacja skala 1:2 000

12. Autorzy, historia obiektu, określenie stylu

- 1305 rok - najstarsza wzmianka o miejscowości
1444 rok - wzmiankowany kościół parafialny
1610 rok - powstało murowane gotyckie prezbiterium
1667 rok - za czasów księdza Botulidesa zbudowano drewnianą nawę dzisiejszego kościoła
1688 rok - do kościoła dobudowano dzwonnice (pierwotnie osobno posadowiona)
1700 rok - powiększenie parafii o Bojszów i Łączę
1705 rok - zniszczenie dzwonnicy i nawy przez pożar
1780-1790 - odbudowa spalonej dzwonnicy i nawy
1902-1938 - renowacja i remont kościoła
1945-1957 - remont po zniszczeniach wojennych

Kościół gotycko-barokowy

13. Opis (sytuacja, materiał i konstrukcja, rzut, bryła, elewacje. Wnętrze wyposażenie instalacje)

Sytuacja - kościół orientowany, usytuowany w centrum wsi Rachowice, przy rozwidleniu dróg, w pobliżu dawnego folwarku. Wokół kościoła cmentarz, teren kościoła otoczony ogrodzeniem z bali drewnianych

Konstrukcja ścian - kościół murowano-drewniany na fundamencie z kamienia łamanego oraz cegły; prezbiterium murowane z cegły, tynkowane (pod nim krypta), tynkowane; zakrystia murowana tynkowana; nawa i wieża drewniane; nawa o konstrukcji zrębowej pobita gontem, za wyjątkiem ściany północnej obrzuconej gliną pierwotnie pobieloną, obecnie pokryta blachą; wieża o konstrukcji słupowej o lekko pochyłych ścianach pobitych gontem (pierwotnie w dolnej części szalowana deskami); dookoła nawy soboty wsparte na słupach z zastrzałami, po stronie północnej oszalowane deskami zamienione w przedsionek. Ściany otwartego przedsionka przy kruchcie szalowane deskami, od wewnątrz obite blachą.

Stropy, sklepienia - w prezbiterium i zakrystii sklepienia kolebkowe z lunetami; w nawie i kruchcie strop płaski.

Więźba dachowa - drewniana z podwójną jętką ze storczykami

Pokrycie dachu - dach nawy, prezbiterium, zakrystii, daszki nad sobotami, przedsionka pobite gontem, hełm wieńczący wieżę i sygnaturkę także pobite gontem.

Podłogi - w nawie i w prezbiterium kamienna z piaszczowca (poziom prezbiterium w części ołtarzowej nieco podwyższony) w zakrystii betonowa pokryta linoleum, w kruchcie drewniana.

Schody - na chór w kruchcie drewniane, jednobiegowe, z drewnianą balustradą; schody na wieżę drewniane drabiniaste; schody zewnętrzne do kościoła jednobiegowe drewniane.

Drzwi - zewnętrzne: od zachodu - drewniane, dwuskrzydłowe, prostokątne, kasetonowe, na zawiasach czopowych, współczesne; od północy do przedsionka od strony północnej - drewniane, dwuskrzydłowe, prostokątne, na zawiasach czopowych, z opierzeniem z klepek; wewnętrzne: z kruchty do nawy - drewniane, w drewnianych odrzwiach, pełne, dwuskrzydłowe, zamknięte łukiem pełnym, na zawiasach pasowych; drzwi z nawy do przedsionka - drewniane, w drewnianych odrzwiach, pełne, dwuskrzydłowe, zamknięte łukiem pełnym, na zawiasach pasowych; drzwi z prezbiterium do zakrystii - kute z krzyżującymi się listwami, ze starym zamkiem, zamknięte łukiem pełnym, na zawiasach pasowych, od strony zakrystii drewniane odrzwia, od strony prezbiterium kamienny portal zamknięty półkoliście z węgarami wydzielonymi gzymsami; drzwi pomiędzy zakrystią a przedsionkiem - drewniane, współczesne, prostokątne, jednoskrzydłowe, w przedsionku drewniane, jednoskrzydłowe, ramowe z ozdobnym wypełnieniem z klepek, na zawiasach czopowych.

Okna - drewniane, krosnowe, pojedynczo szklone, w nawie: prostokątne z nadświetleniem zamkniętym łukiem pełnym, trójdzielne, czteropoziomowe; w prezbiterium: w głębokich głifach, prostokątne zamknięte łukiem pełnym, dwudzielne, trzypoziomowe, z podziałami szczeblinami na drobne kwatery; w prezbiterium w ścianie wschodniej - w głifach, zamknięte łukiem pełnym, dwudzielne, z drobnymi podziałami szczeblinami na kwatery; w kruchcie: drewniane, prostokątne, dwuskrzydłowe, z podziałami szczeblinami na sześć kwater; w zakrystii: niewielkie okrągłe w głębokiej wnęce, opatrzone z kratą z zadziurami; od strony wschodniej: prostokątne, dwudzielne, trzypoziomowe; w przedsionku: niewielkie, z nadświetleniem zamkniętym łukiem pełnym, dwudzielne, dwupoziomowe.

14. Kubatura	15. Powierzchnia użytkowa	16. Przeznaczenie pierwotne	17. Użytkowanie obecne
około 2000 m ³	około 240 m ²	sakralne	sakralne
18. Prace budowlane i konserwatorskie, ich przebieg i dokumentacja		19. Stan zachowania (fundamenty, ściany zewnętrzne, ściany wewnętrzne, sklepienia, stropy, konstrukcje dachowe, pokrycie dachu, wyposażenie i instalacje)	
1945-1957 - remont po zniszczeniach wojennych 1960 - remont ogrodzenia 1967-1968 - odsłonięcie w bierwion ścian w partiach pokrytych pobiałą, dezynfekcja środkami owadobójczymi, malowanie wnętrza		- zawilgocenie ścian przyziemia prezbiterium - w konstrukcji dachowej nie widać śladów działalności drewnojadów	
		20. Najpilniejsze postulaty konserwatorskie	
		■ Wykonanie pełnej dokumentacji konserwatorskiej wraz z inwentaryzacją ■ Wzmocnienie fundamentów prezbiterium, wykonanie izolacji przeciwwilgociowej ■ Likwidacja blachy okrywającej ścianę północną nawy, przywrócenie pierwotnego stanu	

21. Akta archiwalne (rodzaj akt, numery i miejsce przechowywania)

24. Uwagi różne

25. Opracował

tekst	mgr inż. arch. Hanna Wiak-Marzec - IX 1996
plany, rysunki	mgr inż. arch. Hanna Wiak-Marzec - IX 1996
zdjęcia, fotografie	mgr inż. arch. Hanna Wiak-Marzec - IX 1996
miejsca przechowywania negatywów	Archiwum Wojewódzkiego Konserwatora Zabytków w Katowicach

Karta po wypełnieniu podlega ochronie na podstawie przepisu prawa autorskiego.

26. Adnotacje o inspekcjach, informacje o zmianach (daty, imiona i nazwiska wypełniających)

22. Bibliografia

- Katalog zabytków sztuki w Polsce, tom powiat Gliwice, Warszawa 19
- J. Matuszczak, Studia nad kościołami drewnianymi na Górnym Śląsku. Rocznik Muzeum Górnośląskiego w Bytomiu, Sztuka zeszyt nr 9, Bytom 1989.
- J. Matuszczak, Z dziejów architektury drewnianej w Śląsku. Rocznik Muzeum Górnośląskiego w Bytomiu, Sztuka zeszyt nr 5, Bytom 1971.
- H. Dienwiebel, Oberschlesische Schrotholzkirchen, Breslau 1938 (Archiwum Państwowe w Gliwicach)

23. Źródła ikonograficzne i fotografia (rodzaj, miejsce przechowywania, sygnatury)

- Oberschlesien im Bild, 1927, sygn. 280 (Archiwum Państwowe w Gliwicach)
- Dokumentacja fotograficzna z lat trzydziestych i czterdziestych (Archiwum PSOZ-OW Katowice)

27. Załączniki

1. Miejscowość RACHOWICE	2. Obiekt KOŚCIÓŁ PARAFIALNY POD WEZWANIEM TRÓJCY ŚWIĘTEJ	3. Zawartość wkładki Ciąg dalszy punktu 13 - opis obiektu Dokumentacja archiwalna: rzut, przekrój 1:200
------------------------------------	---	---

Rzut - kościół jednonawowy, nawa na planie prostokąta, prezbiterium wydłużone trójbocznie zamknięte, od strony północnej prezbiterium zakrystia trójbocznie zamknięta. Od strony zachodniej wieża na planie kwadratu z otwartymi prostokątnymi przedsionkami od frontu, od strony południowej i północnej nawy - soboty, od strony północnej oszalowane, zmienione w przedsionek.

Bryła - rozczłonkowana, nawa i prezbiterium kryte wspólnym dachem dwuspadowym, nad prezbiterium barokowa sześcioboczna wieżyczka na sygnaturkę, zwieńczona kopułką. Prezbiterium oszkarpowane. Dach zakrystii pięciobocznyłączony z główną połącią dachową nawy i prezbiterium. Soboty kryte daszkami pulpityowymi. Wieża zwieńczona ośmiobocznym, wysmukłym namiotowym hełmem. Przedsionek z frontu kryty dwuspadowym dachem.

Elewacja zachodnia - jednoosiowa, wieża na osi środkowej poprzedzona otwartym przedsionkiem, mieszczącym główne wejście.

Elewacja południowa - sześcioosiowa (jedna oś wieży, trzy osie nawy, dwie osie prezbiterium). Prezbiterium oszkarpowane. Szkarpy dzielące prezbiterium od nawy oraz na osi podłużnej kościoła wyższe, wzdłuż nawy soboty kryte pulpityowym daszkiem, połąć dachowa nad prezbiterium zaakcentowana gzymsem.

Elewacja północna - pięcioosiowa (jedna oś wieży, trzy osie przedsionka, jedna oś zakrystii). Pomiędzy osiami okiennymi przedsionka - wejście do kościoła. Na połowie wysokości nawy jednospadowy daszek wzdłuż nawy, dach zakrystii na przedłużeniu głównej połąci dachowej.

Elewacja wschodnia - centralnie usytuowane trójboczne prezbiterium o dwóch osiach okiennych, z oszkarpowanymi narożami, po stronie północnej prezbiterium wschodnia ściana kruchty z prostokątnym okienkiem; połąć dachowa prezbiterium zaakcentowana gzymsem.

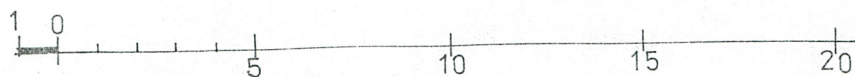
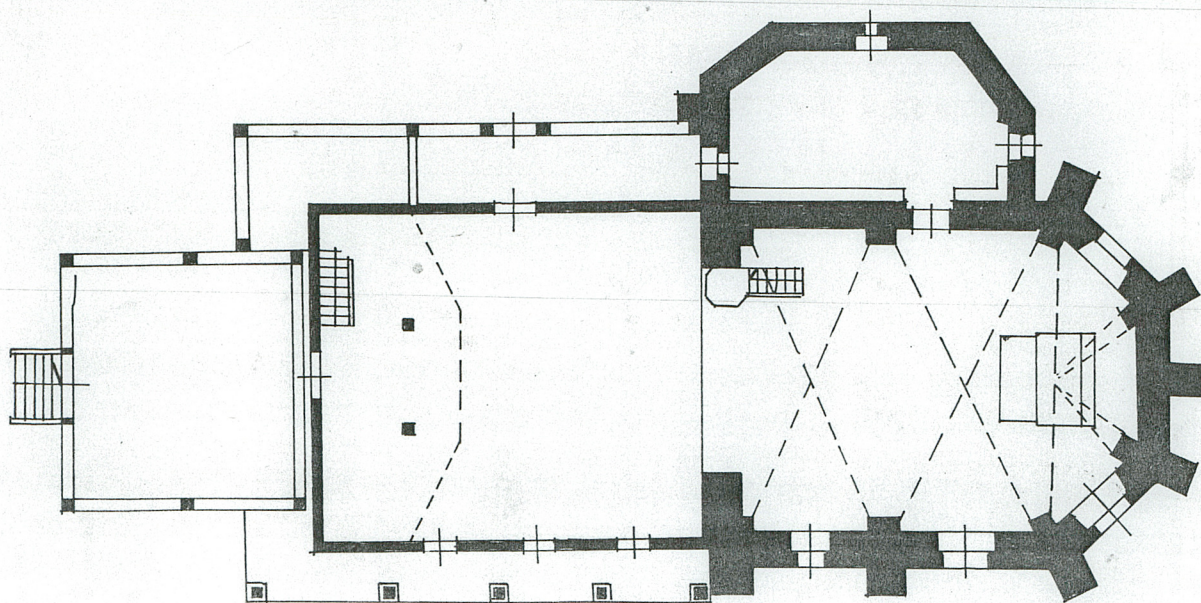
Wnętrze - jednonawowe z wydłużonym prezbiterium. Prezbiterium wydzielone tęczą o łuku pełnym z podwójną arkadą (od strony prezbiterium murowaną, od strony nawy drewnianą). Od strony nawy chór muzyczny z trójbocznie zamkniętym parapetem, wsparty na parze drewnianych kolumn. W podniebieniu chóru strop belkowy. Balustrada chóru drewniana pełna.

Wyposażenie - ołtarz główny (barokowy, sprzed 1679 roku), ołtarze boczne (późnobarokowe z około 1765 roku), tabernakulum (późnobarokowe z XVIII wieku), ambona (z około połowy XIX wieku), organy (barokowe z XVIII wieku), ławki (ludowe z połowy XIX wieku), trzy krucyfiksy ołtarzowe (z pierwszej połowy XIX wieku), świecznik (z połowy XIX wieku), relikwiarz (barokowy z 1714 roku), monstrancje, kielichy, lichtarze; na zewnętrznej ścianie prezbiterium - płyta nagrobna Franciszka Imieli (żeliwna, odlew Huty Gliwickiej).

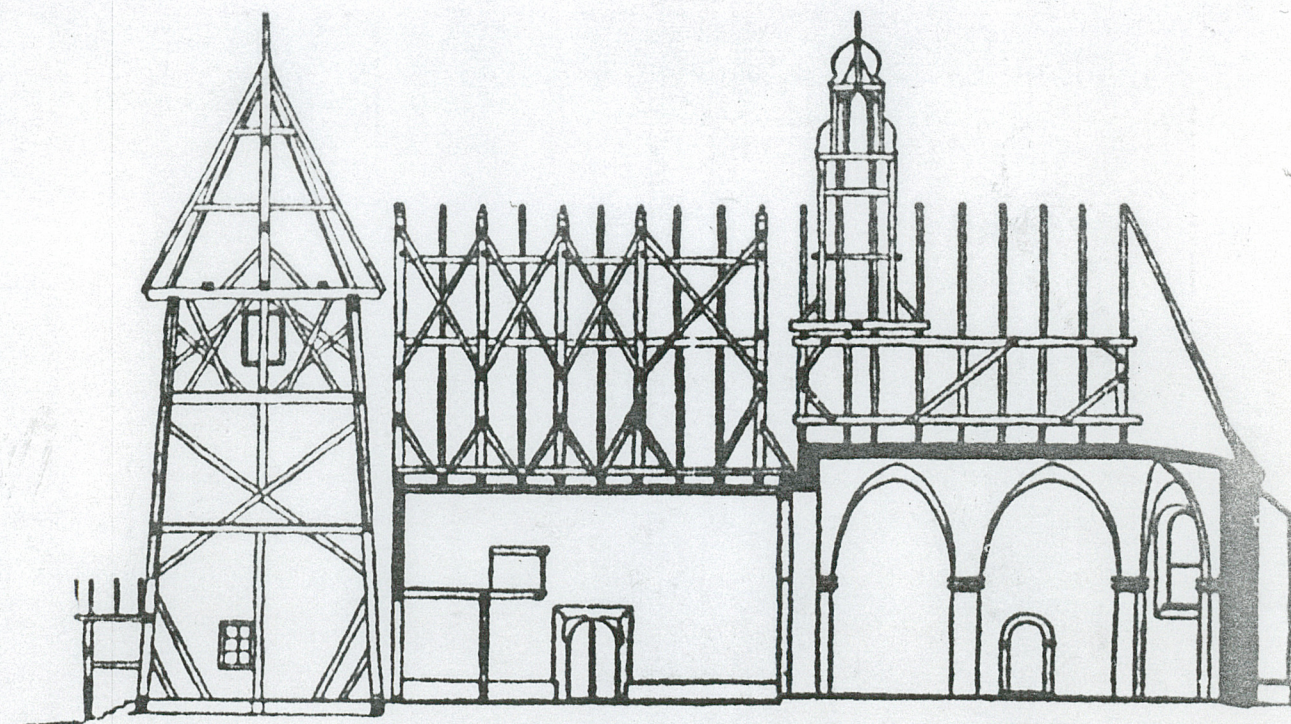
Instalacje - elektryczna, odgromowa.

Ogrodzenie kościoła - cmentarz kościelny otoczony drewnianym ogrodzeniem z bali wpuszczanych w murowane słupy, krytym daszkiem dwuspadowym, pobitym gontem. Słupy od strony wewnętrznej tynkowane, na zewnątrz obłożone płytami z piaskowca. W ogrodzeniu od strony północno-zachodniej bramka drewniana na planie kwadratu, na słupkach z zastrzałami, kryta namiotowym dachem pobitym gontem. Pierwotnie przy bramie istniała kapliczka drewniana z rzeźbą świętego Jana Nepomucena - dziś nieistniejąca.

Kartę założyła: mgr inż. arch. Hanna Wiak-Marzec



Buchentlast



1. Miejscowość

RACHOWICE

2. Obiekt (nazwa jak w karcie)

Kościół parafialny
p.w. Trójcy Świętej

3. Zawartość wkładki (nazwa obiektu lub materiału uzupełniającego)

Dokumentacja fotograficzna:
współczesna, archiwalna



Am Kircheingang in Rachowitz



Nieistniejąca kapliczka Św. Jana Nepomucena
Widok w kierunku kościoła od strony południowej

Wkładkę założył: mgr inż. arch. Hanna Wiak-Marzec

(imię, nazwisko, data)

Miejsce przechowywania negatywów: Archiwum PSOZ



Elewacja zachodnia



Elewacja wschodnia



Fragment elewacji północnej.



Bramka wejściowa

1. Miejscowość

RACHOWICE

2. Obiekt (nazwa jak w karcie)

Kościół parafialny
p.w. Trójcy Świętej

3. Zawartość wkładki (nazwa obiektu lub materiału uzupełniającego)

Dokumentacja fotograficzna



Fragment elewacji południowej.



Soboty - słup z zastrzałami



Sygnaturka

Wkładkę założył: mgr inż. arch. Hanna Wiak-Marzec
(imię, nazwisko, data)

Miejsce przechowywania negatywów: Archiwum PSOZ



16



Wnętrze - widok w kierunku prezbiterium
Wnętrze - widok w kierunku chóru
Zakrystia

11



1. Miejscowość

RACHOWICE

2. Obiekt (nazwa iak w karcie)

Kościół parafialny
p.w. Trójcy Świętej

3. Zawartość wkładki (nazwa obiektu lub materiału uzupełniającego)

Dokumentacja fotograficzna



Ołtarz boczny lewy



Ołtarz główny



Ołtarz boczny prawy

Wkładkę założył: mgr inż. arch. Hanna Wiak-Marzec

(imię, nazwisko, data)

Miejsce przechowywania negatywów:

Archiwum PSOZ



Chrzcielnica



Drzwi do zakrystii



Tablica nagrobna Franciszka Imieli

1. Miejscowość

RACHOWICE

2. Obiekt (nazwa jak w karcie)

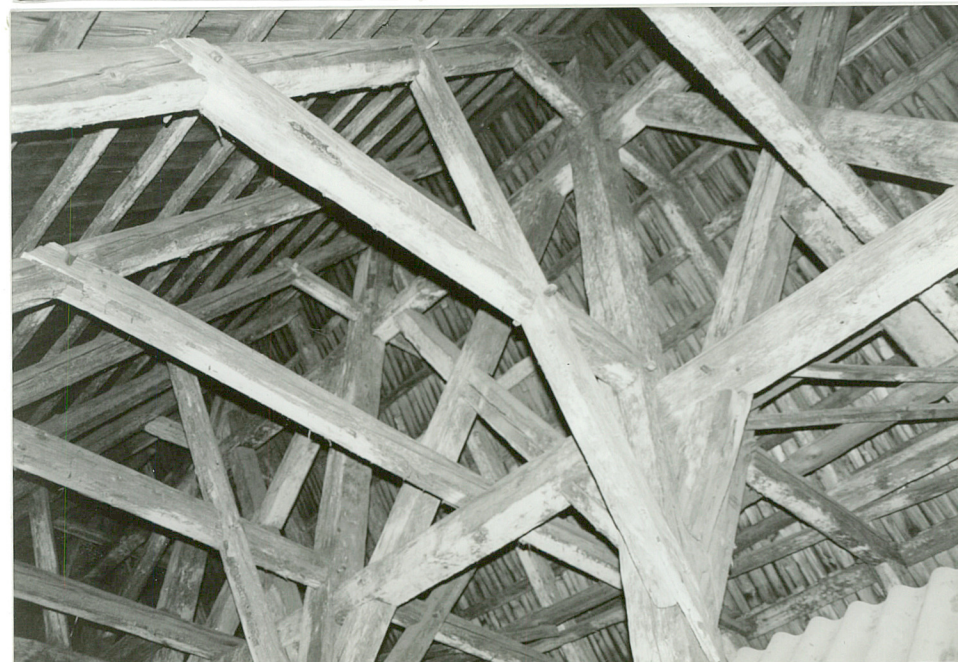
Kościół parafialny
p.w. Trójcy Świętej

3. Zawartość wkładki (nazwa obiektu lub materiału uzupełniającego)

Dokumentacja fotograficzna



Kruchta - schody na chór
Fragment konstrukcji dachowej
Fragment konstrukcji dachowej



Wkładkę założył: mgr inż. arch. Hanna Wiak-Marzec
(imie, nazwisko, data)

Miejsce przechowywania negatywów: Archiwum PSOZ



21



22

Wieża - fragment konstrukcji
Wieża - hełm
Dzwon na wieży



23