

OŚRODEK DOKUMENTACJI  
ZABYTKÓW W WARSZAWIE

KARTA EWIDENCYJNA ZABYTKÓW  
ARCHITEKTURY I BUDOWNICTWA

A B C D E F G H I J K L M N O P R S T U V X Y Z

Nr

ŚLĄSKIE

5425

1. Obiekt

46011

KOŚCIÓŁ PARAFIALNY PW ŚW JOACHIMA

2. Czas powstania

1848 r., rozbudowa 1893

3. Miejscowość

SOSNOWIEC-ZAGÓRZE

11. Zdjęcia, rzut, przekrój, sytuacja, orientacja



4. Adres

UL. POPIELUSZKI 50/46

nr hipoteczny KW [redacted] nr działki 1193/I-4

5. Przynależność administracyjna

województwo KATOWICKIE

gmina SOSNOWIEC

pow. miejski SOSNOWIEC

6. Poprzednie nazwy miejscowości

SOSNOWICE

7. Przynależność administracyjna przed 1 VI 1975

województwo KATOWICKIE

powiat SOSNOWIEC

8. Właściciel i jego adres

PARAFIA RZYMSKO-KATOLICKA

ŚW. JOACHIMA

UL. POPIELUSZKI 50  
SOSNOWIEC-ZAGÓRZE

9. Użytkownik i jego adres

PARAFIA RZYMSKO-KATOLICKA

ŚW. JOACHIMA

UL. POPIELUSZKI 50  
SOSNOWIEC-ZAGÓRZE

10. Rejestr zabytków

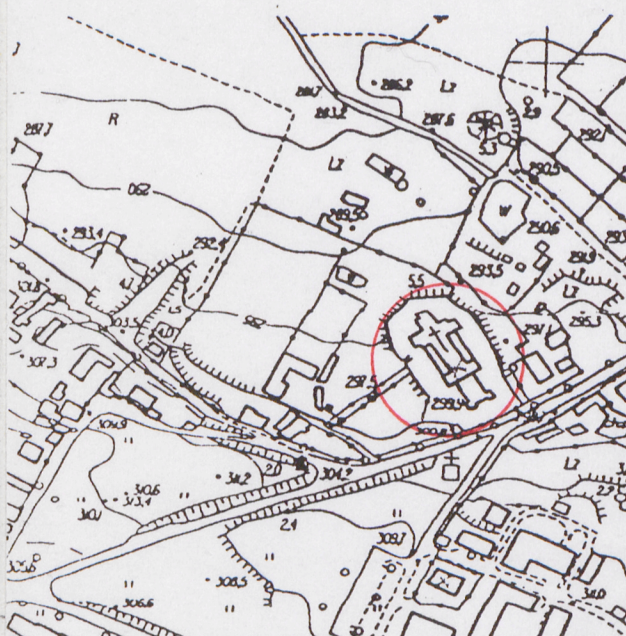
18/60

A/166/06

23.03.1940

2 11.01.2006

ZAGÓRZE



plan sytuacyjny



ok ogólny kościoła od strony pd.-wsch.

plan orientacyjny 1: 17000



12. Autorzy, historia obiektu, określenia stylu.

Starsza część kościoła powstała w 1848 roku jako fundacja ówczesnej właścicielki Zagórza Jadwigi Mioszewskej. Neogotycki kościół, wzniesiono w pobliżu dworu, w/g proj. znanych krakowskich architektów Stanisława Gołębiowskiego i Tomasza Majewskiego.

Architektura kościoła utrzymana jest w formach postschinklowskich (Stanisław Gołębiowski terminował przy budowie projektowanego przez Schinkla kościoła w Krzeszowicach).

Pod koniec wieku kościół stał się niewystarczający dla potrzeb szybko wzrastającej liczby ludności zamieszkującej tereny parafii zagórskiej. W związku z zakazem władz carskich na budowę nowego kościoła, w 1893 roku przystąpiono do rozbudowy istniejącej świątyni. Prace budowlane przy nowym kościele trwały od 1893 do 1908 roku. Na osi, na przedłużeniu starego kościoła (odgrywającego od tej pory rolę oryginalnej kruchty/narteksu) wybudowano nowy, olbrzymich rozmiarów neogotycki kościół zaprojektowany przez architekta Józefa Pomiana Pomianowskiego (autora dwóch innych sosnowieckich kościołów). Powstał w ten sposób ciekawy zespół złożony ze starego oraz nowego kościoła o formach architektury wczesnogotyckiej. Z punktu widzenia historii konserwatorstwa jest to dosyć rzadki przykład podejścia do starszej architektury z uszanowaniem jej charakteru i wartości. Obiekt stanowi cenny przykład neohistorycznej rozbudowy z przełomu XIX i XX wieku.

Wystrój snycerski wnętrza jest w większości dziełem Turbasa. Autorem neogotyckiego ołtarza głównego jest rzeźbiarz Przesmyski.

13. Opis (sytuacja, materiał i konstrukcja, rzut, bryła, elewacje, wnętrze, wyposażenie, instalacje)

**sytuacja:** Kościół położony w Zagórzu (ob. dzielnica Sosnowca), usytuowany na ogrodzonym plateau, zwrócony fasadą do ul. ks. J.Popiełuszki. Wybudowany u stóp wzgórza ograniczonego ul. Dworską, ul. Kamienną i ul. ks. J.Popiełuszki, w pobliżu dawnego dworu (tzw. „pałacyk Mioszewskich”) i nieistniejącego folwarku, z prezbiterium zwróconym w kierunku pn.-zach. W sąsiedztwie kościoła, od strony pn. usytuowany jest budynek dawnej plebani.

**materiał i konstrukcja:** Fundamenty- ceglano-kamienne; **Mury nośne i filary-** starsza i nowa część kościoła murowana z cegły pełnej, ściany o grubości 1m; 0.60m; 0.55m. Mury zewnętrzne starej części z cegły pełnej, otynkowane. Mury nowej części kościoła wykonane z cegły pełnej spoinowanej fugami z zaprawy cementowej, nieotynkowane z ceglany licem, na kamiennym cokole z bloków wapiennych. Kościół od wewnątrz otynkowany w starej i nowej części, w starszej części otynkowany tynkiem gładkim, nakrapianym; w nowszej części ściany pokryte niemal w całości polichromiami. **Sklepienia-** w części starszej kościoła sklepienia drewniane, otynkowane, krzyżowo-żebrowe, ze zwornikiem w środkowym przęśle. W nowszej części kościoła sklepienia murowane z cegły, otynkowane w układzie krzyżowo-żebrowym na gurtach ze zwornikiem (w korpusie nawowym), sieciowe (w przęsłach zamykających ramiona transeptu) oraz gwieździste (w przęśle środkowym transeptu i trójpółowe - w prezbiterium). Wzdłuż i w poprzek naw przebiegają ściagi z kształtowników stalowych łączonych na haki (współczesne wzmocnienie konstrukcji zagrożonej uszkodzeniami górnictwem). **Dach-** wieża dachowa w konstrukcji drewnianej w ustroju krokwiowo-jętkowym (w nowej i starej części kościoła). Stara i nowa część kościoła w partii korpusu przekryta wysokimi dachami dwuspadowymi; nawy boczne oraz zamknięcia ramion prezbiterium i transeptu - dachami jedno- i wielospadowymi. Dachy pokryte w starej części kościoła blachą imitującą dachówkę - pomalowaną na czerwono, w części nowej blachą ocynkowaną. Wieże w nowej części kościoła zwieńczone hełmami w formie smukłych ostrosłupów o podstawie ośmiobocznej. Hełmy wież części starszej w formie niewielkich ostrosłupów o podstawie ściętego dachu namiotowego na rzucie ośmioboku, zwieńczone iglicami z kwiatonami u podstawy. Na przecięciu nawy z transeptem sygnatka z latarnią w formie 8-bocznego ostrosłupa. **Posadzki-** w części starej kościoła - marmurowa z płytek kwadratowych w układzie romboidalnym w formie białoszarej szachownicy. W nowej części płytki ceramiczne, prostokątne o wymiarach 15x7,5cm - w narteksie i nawach bocznych, oraz kształtki terakotowe - w nawie głównej i transepcie, w prezbiterium - posadzka granitowa. Pierwotnie w całym kościele znajdowała się posadzka w formie prostokątnych, marmurowych, czarno-białych płyt w układzie szachownicowym. **Drzwi-** wejścia głównego (fasada od strony pd.-wsch.): drewniane, dwuskrzydłowe, zamknięte łukiem ostrym, w konstrukcji ramowej z lancetową dekoracją w formie maswerku z motywem rybiego pęcherza; drzwi w partii masywu wieżowego nowej części (po obu stronach starej części kościoła): drewniane, dwuskrzydłowe, zamknięte łukiem odcinkowym, w konstrukcji ramowo-płycinowej z opierzeniem deskowym i ozdobnymi metalowymi okuciami o motywie roślinnym, z oprawą zamka i klamką nawiązującą do formy okuć; drzwi do transeptu i zakrystii (po obu stronach): drewniane, jednoskrzydłowe, zamknięte łukiem odcinkowym, w konstrukcji ramowo-płycinowej z opierzeniem deskowym z ozdobnymi metalowymi okuciami o motywie roślinnym, z oprawą zamka i klamką nawiązującą do formy okuć; wewnętrzne drzwi na wieże (w narteksie starej części kościoła): drewniane, jednoskrzydłowe, prostokątne, w konstrukcji ramowo-płycinowej z dekoracją o motywie zbliżonym do plecionki; drzwi z prezbiterium do zakrystii: drewniane, jednoskrzydłowe, prostokątne, w konstrukcji ramowo-płycinowej z okuciami. W portalu wejścia głównego nowej części metalowa krata, w partii nadświetla zwieńczona ostrosłukowo. **Okna-** w starej części, ostrosłukowe, dwulancetowe z maswerkiem o motywie nawiązującym do rybiego pęcherza z oszczędnym geometrycznym wypełnieniem witrażowym, z zewnętrznym dodatkowym oszkleniem; okna w nowej części w nawach bocznych ostrosłukowe, trójlancetowe z maswerkiem o motywie trzech elementów w formie trójliscia z wypełnieniem witrażowym w układzie geometrycznym, z zewnętrznym dodatkowym oszkleniem, okna w prezbiterium analogiczne (duże okno po lewej stronie, w zamknięciu prezbiterium, pozbawione witraży). **Schody-** w starej części (klatki schodowe wież), w konstrukcji drewnianej, schody czterobiegowe z duszą i spocznikami w narożach; w części nowej, dwie klatki schodowe w grubości murów bocznych ścian wież, schody kręcone w konstrukcji żeliwnej; schody zewnętrzne do wejść bocznych: jednobiegowe w konstrukcji kamiennej, 2,3,4-stopniowe; schody wewnętrzne łączące starą i nową część kościoła (z wyższego poziomu posadzki starej części na niższy poziom posadzki nowej części): jednobiegowe w konstrukcji kamiennej, 3-stopniowe; schody prowadzące do prezbiterium (łączące niższy poziom posadzki korpusu nawowego z wyższym poziomem posadzki prezbiterium): jednobiegowe w konstrukcji kamiennej (okładzina granitowa), 3-stopniowe.



<p>14. Kubatura</p> <p>36.105 m<sup>3</sup></p>	<p>15. Powierzchnia użytkowa (zabudowy):</p> <p>2880 m<sup>2</sup></p>	<p>16. Przeznaczenie pierwotne</p> <p>kościół katolicki</p>	<p>17. Użytkowanie obecne</p> <p>kościół katolicki</p>
<p>18. Prace budowlane i konserwatorskie, ich przebieg i dokumentacja</p> <p>Zabezpieczenie konstrukcji całego obiektu (stary i nowy kościół) przed szkodami górnictwami. Podłużne i poprzeczne (wzdłuż i w poprzek naw) wzmocnienie ściągi z prętów stalowych łączonych na haki. Założenie siatek zabezpieczających sklepienia (odpadający tynk). Zmiana pokrycia dachowego z eternitu na blachę ocynkowaną (w nowej części kościoła). Obecnie wymieniane pokrycie dachu nowej części na blachę imitującą dachówkę ceramiczną. Zamurowane trzy duże okna w transepcie i prezbiterium nowej części kościoła.</p> <p>1978- wykonanie nowej granitowej posadzki w prezbiterium;</p> <p>1980 - projekt robót związanych z usunięciem skutków szkód górniczych w tym :</p> <ul style="list-style-type: none"> <li>-odbicie i położenie nowych tynków wewnętrznych,</li> <li>-zerwanie i ponowne ułożenie posadzki na całej powierzchni kościoła,</li> <li>-przemurowanie pęknięć ścian bocznych w starej części kościoła jak również sklepień otworów okiennych;</li> </ul> <p>1987/88- zamalowanie większości polichromi zdobiących pierwotnie wnętrza nowej części kościoła;</p> <p>Obecnie prowadzone są prace remontowe w starej części kościoła (m.in. zmiana pokrycia dachu, odnowienie fasady, itp).</p>		<p>19. Stan zachowania</p> <p>Ogólny stan zachowania obiektu średni. Zagrożona konstrukcja budynku postępującymi szkodami górnictwami w wyniku których kościół osiadł o 3,80 m w stosunku do stanu pierwotnego (teren eksploatacji podziemnej KWK Porąbka - Klimontów). W następstwie szkód górniczych wystąpiły uszkodzenia wnętrza - zniszczenie i ubytki tynków na ścianach wewnętrznych, filarach i sklepieniach (zabezpieczonych obecnie siatkami). Zniszczona i zdeformowana posadzka z płytek ceramicznych i terakotowych, przede wszystkim w partii transepcu. W starej części kościoła pęknięcia w zamknięciu okien oraz ścianach bocznych. Na sklepieniach miejsca całkowitego ubytku tynków (odsłonięta drewniana konstrukcja sklepień).</p> <p>Niezadawalający stan zachowania istniejącej polichromi wnętrza nowej części kościoła, w większości zniszczonej poprzez zamalowanie.</p>	
		<p>20. Najpilniejsze postulaty konserwatorskie</p> <p>Pilne dokończenie wszystkich prac likwidujących postępujące skutki szkód górniczych (ciągle zagrożona konstrukcja obiektu). Remont tynków wewnętrznych oraz wzmocnienie sklepień. Odsłonięcie polichromi zdobiących pierwotnie całe wnętrza nowej części kościoła (zamalowana w 1987/88 roku). Usunięcie wtórnych zamurowań okien prezbiterium i transepcu. Uzupełnienie bocznych witraży w oknach prezbiterium. Zmiana posadzki w korpusie nowej części kościoła. Postulowane odtworzenie (na podstawie zachowanych materiałów ikonograficznych) istniejących pierwotnie szczytów wieńczących część środkową ścian naw bocznych, sterczyn wieńczących przypory oraz wimpergowych zwieńczeń okien III kondygnacji wież w nowej części kościoła.</p> <p>W najbliższym otoczeniu kościoła postulowane przywrócenie pierwotnej formy ogrodzenia od strony ul. ks. J.Popiełuszki w oparciu o zachowane elementy (kamienne zwieńczenia ceglanych słupków) oraz materiały ikonograficzne.</p>	



21. Akta archiwalne (rodzaj akt, numer i miejsce przechowywania)  
Kwerendy archiwalne przeprowadzone w WAP w Katowicach (dawny oddział w Będzinie), oraz w WAP w Łodzi (archiwalia Działu Budowlanego Rządu Guberni Piotrkowskiej) dały wynik negatywny.

24. Uwagi różne

25. Opracował

tekst: mgr E.Burchat, mgr B.Błachuta

plany, rysunki: mgr inż. arch. J.Rusinowska

zdjęcia fotogr.: mgr E.Burchat, mgr B.Błachuta

miejsce przechowywania negatywów: Pracownia Konserwatorska i Projektowa „AKANT+URBI”,  
ul. Zwycięstwa 51/1, 44-100 Gliwice

22. Bibliografia

- Kantor-Mirski M., Z przeszłości Zagłębia Dąbrowskiego i okolicy, Sosnowiec 1931/1932.
- Przewodnik po Zagłębiu Dąbrowskim, Sosnowiec 1939, s.90.
- Ziółkowski J., Sosnowiec - drogi i czynniki rozwoju miasta przemysłowego, Katowice 1960.
- Sosnowiec, pod red. Rechowicza H., W-wa/Kraków 1977.
- Owczarek J., Architektura sakralna Sosnowca do 1914 roku [w:] O sztuce Górnego Śląska i Zagłębia Dąbrowskiego XV-XX wiek, Materiały III Seminarium Sztuki Górnośląskiej, 25-26. X. 1985, Katowice 1989, s.60-61.

Opracowania niepublikowane (dokumentacje branżowe):

- Inwentaryzacja architektoniczno-budowlana kościoła parafii Św. Joachima w Sosnowcu - Zagórze..., opr. inż. J.Bielski, Pracownia Projektowa, Zakład Remontowo-Budowlany w Dąbrowskim Zjednoczeniu PW, Sosnowiec 1980.

23. Źródła ikonograficzne i fotograficzne (rodzaj, miejsce przechowywania, sygnatury)

- Kantor-Mirski M., Z przeszłości Zagłębia Dąbrowskiego i okolicy, Sosnowiec 1931/1932.
- pocztówki archiwalne

26. Adnotacje o inspekcjach, informacje o zmianach (daty, imiona i nazwiska wypełniających)

27. Załączniki

1,2,3,4,5,6



# WKŁADKA DO KARTY EWIDENCYJNEJ ZABYTKÓW ARCHITEKTURY I BUDOWNICTWA

ZAŁĄCZNIK NR 1

1. Miejscowość	2. Obiekt (nazwa jak w karcie)	3. Zawartość wkładki (nazwa obiektu lub materiału uzupełniającego)
SOSNOWIEC	KOŚCIÓŁ PARAFIALNY PW ŚW JOACHIMA	C.D. OPISU I ZDJĘCIA

**rzut:** kościół na rzucie symetrycznym (główna oś przebiegająca od wejścia głównego starej części do prezbiterium nowej części). Plan kościoła złożony z dwu połączonych ze sobą części - nowszy kościół przylega do starego w miejscu rozebranego prezbiterium. Starsza część kościoła na rzucie prostokąta, jednonawowa, 3-przęsłowa. Od strony pd.-wsch. dwie wieże flankujące fasadę usytuowane narożnikowo, na rzucie kwadratów, z oszkarpowaniem w narożach. Przy ścianach zewnętrznych korpusu (po obu jego stronach) 4 szkarpy rozmieszczone w rytmie przesz. Nowa część na rzucie krzyża łacińskiego, 3-nawowa, z 6-przęsłowym (łącznie z narteksem) korpusem, 3-przęsłowym transeptem oraz 2-przęsłowym, zamkniętym trójbocznie prezbiterium. Korpus na rzucie prostokąta poprzedzony masywem wieżowym, ramiona transeptu zamknięte trójbocznie. Po obu stronach prezbiterium dwie prostokątne przybudówki mieszczące zakrystię (od strony pd.-zach.) i magazyn (od strony pn.-wsch.).

W narożnikach stanowiących połączenie przybudówek z transeptem, przedsionki rozmieszczone symetrycznie po obu stronach kościoła, na nieregularnym rzucie wieloboku mieszczące wejścia do pomieszczeń pomocniczych (zakrystia i magazyn). Analogiczne przedsionki na nieregularnym rzucie (jak powyższe), w narożnikach utworzonych z przecięcia korpusu z transeptem.

Filary międzynawowe o przekroju zbliżonym do prostokąta, z uskokowo wyciętymi narożnikami oraz słupkami (jedna od strony nawy głównej i dwie od strony nawy bocznej). Filary wyodrębniające środkowe przeszło transeptu w formie analogicznej, masywniejsze o większym przekroju. Filary przyściennie w nawach bocznych w formie pilastrów ze słupkami, rozmieszczone w rytmie filarów międzynawowych. Szerokość nawy głównej równa dwukrotnej szerokości nawy bocznej. Środkowe przeszło transeptu na rzucie kwadratu równego dwum przeszłom nawy głównej.

**bryła:** obiekt złożony z dwóch odrębnych połączonych ze sobą części - starego oraz nowego (dobudowanego) kościoła o znacznie większej dominującej kubaturze. Część stanowiąca stary kościół (poprzedzająca nową) o niewielkiej zwatwej bryle z jednoprzestrzennym wnętrzem korpusu, przekrytym sklepieniami krzyżowo-żebrowymi. Korpus przekryty dachem dwuspadowym. Dwie niewysokie wieże flankujące fasadę, wyodrębnione w narożnikach korpusu, w górnej kondygnacji o przekroju 8-boku, przekryte hełmami ostrosłupowymi o formie ściętego dachu namiotowego u podstawy, zwieńczone iglicami z kwiatonami.

Nowa część kościoła o wnętrzu w układzie pseudobazylikowym, z transeptem i dwuwieżową fasadą od strony pd.-wsch. w miejscu połączenia ze starym kościołem. Korpus nawowy, prezbiterium oraz transept kryte dachami dwuspadowymi o wspólnym poziomie kalenicy. W partii zamknięcia prezbiterium i ramion transeptu wielospadowymi. Na skrzyżowaniu nawy głównej z transeptem sygnaturka o przekroju 8-bocznym z latarnią w formie ostrosłupowego hełmu. Nawy boczne przekryte dachami jednospadowymi. Przybudówki (przedsionki wejść do naw bocznych oraz do zakrystii po obu stronach transeptu) przekryte dachami wielospadowymi w typie dachów pulpitowych. Wysokie wieże masywu fasadowego przekryte hełmami w formie wydłużonych ostrosłupów o 8-bocznej podstawie i zwieńczeniach krzyżami. Nowa część kościoła generalnie o dość zwartej bryle korpusu z transeptem oraz dominującym masywem dwuwieżowej fasady.

**Elewacje:** Elewacje starszej (otynkowanej) i nowszej (cegłanej) części kościoła oszkarpowane. Nowa część kościoła na kamiennym cokole (oblicowanie kamieniem wapiennym).

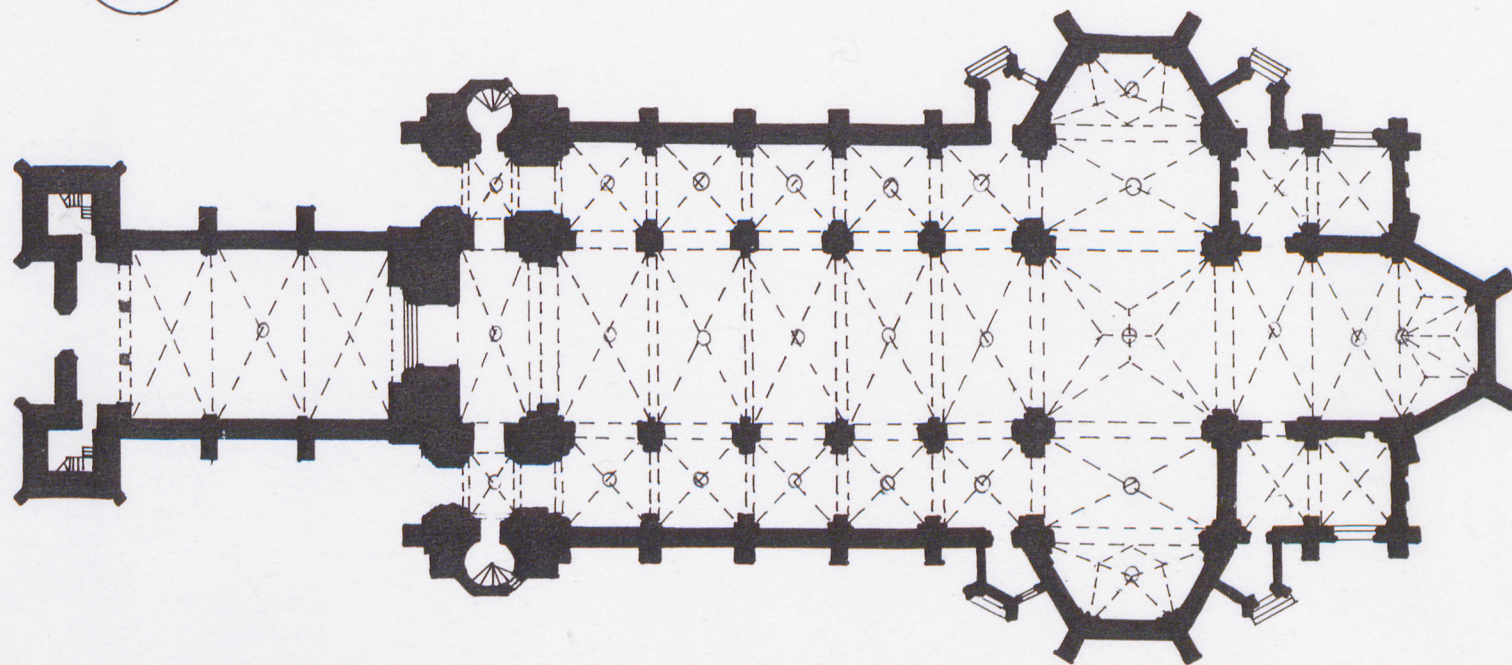
Wkładkę założył: mgr Ewa Burchat, mgr Bolesław Błachuta

Miejsce przechowywania negatywów: Pracownia Konserwatorska i Projektowa „AKANT+URBI”, ul. Zwycięstwa 51/1, 44-100 Gliwice





2829



8374

rzut

SKALA 1:400



# WKŁADKA DO KARTY EWIDENCYJNEJ ZABYTKÓW ARCHITEKTURY I BUDOWNICTWA

ZAŁĄCZNIK NR 2

1. Miejscowość	2. Obiekt (nazwa jak w karcie)	3. Zawartość wkładki (nazwa obiektu lub materiału uzupełniającego)
SOSNOWIEC	KOŚCIÓŁ PARAFIALNY PW ŚW JOACHIMA	C.D. OPISU I ZDJĘCIA

Elewacja pd.-wsch.: fasada (starszej części kościoła) oszkarpowana, otynkowana, dwuwieżowa, symetryczna, 3-osiowa, 2-kondygnacyjna w partii środkowej, 3-kondygnacyjna w partii wież. Na osi ostrołukowy portal głównego wejścia z dużym rozglifieniem. Powyżej partia szczytowa oddzielona gzymsem, ze schodkowym szczytem artykułowanym ostrołukowymi blendami o zwieńczeniu w formie blankowania. W górnej partii szczytu na osi, tarcza zegarowa, powyżej której dwa niewielkie ostrołukowe otwory doświetlające poddasze. Środkowy, najwyższy występ szczytu zwieńczony metalowym krzyżem. Ściany bocznych wież flankujących fasadę wysunięte do przodu przed lico partii wejściowej, 3-kondygnacyjne. Do wysokości I i II kondygnacji wieże o przekroju prostokątnym, oszkarpowane w narożnikach. W I kondygnacji nad wysoką partią cokołową w każdej wieży po jednym oknie zamkniętym ostrołukowo, powyżej w II kondygnacji po dwa mniejsze ostrołukowe otwory okienne w układzie biforyjnym. III kondygnacja wież oddzielona gzymsem (przebiegającym na poziomie podszczytowego gzymsu środkowej części fasady), o przekroju 8-bocznym z dużymi ostrołukowymi oknami w płaszczyźnie lica fasady oraz blendami (formy analogiczne do okien) w ścietych narożnikach. Niewysokie, bliźniacze wieże przekryte ostrosłupowymi hełmami (o podstawie ściętego dachu namiotowego), z otworami w formie trójkątnych lukarn szczytowych w połaciach. Hełmy zwieńczone iglicami z kwiatonami u podstawy.

Pozostałe boczne elewacje wież zakomponowane analogicznie. Elewacja pd.-zach (boczna starszej części kościoła) 4-osiowa - 3-osiowy korpus nawowy i 1-osiowa wieża, oszkarpowana dwuuskokowymi przyporami na cokołach, rozmieszczonymi pomiędzy 3 oknami. Okna od 1/3 wysokości ścian, ostrołukowe, wypełnione od zewnątrz metalowymi oszklonymi ramiakami. Powyżej zakończenia szkarp, wysunięty okap połaci dwuspadowego dachu przekrywającego jednonawowy korpus. Narożnikowo wysunięta wieża (z narożnymi przyporami), o elewacji analogicznej jak w fasadzie. Elewacja o oszczędnej artykulacji ścian, otynkowana, pozbawiona kamiennego detalu architektonicznego. Elewacja pn.-wsch (boczna starszej części kościoła) 4-osiowa, (3-osiowy korpus nawowy, 1-osiowa wieża), układ oraz sposób zakomponowania i artykulacji ścian analogiczny do bocznej elewacji pd.-zach.

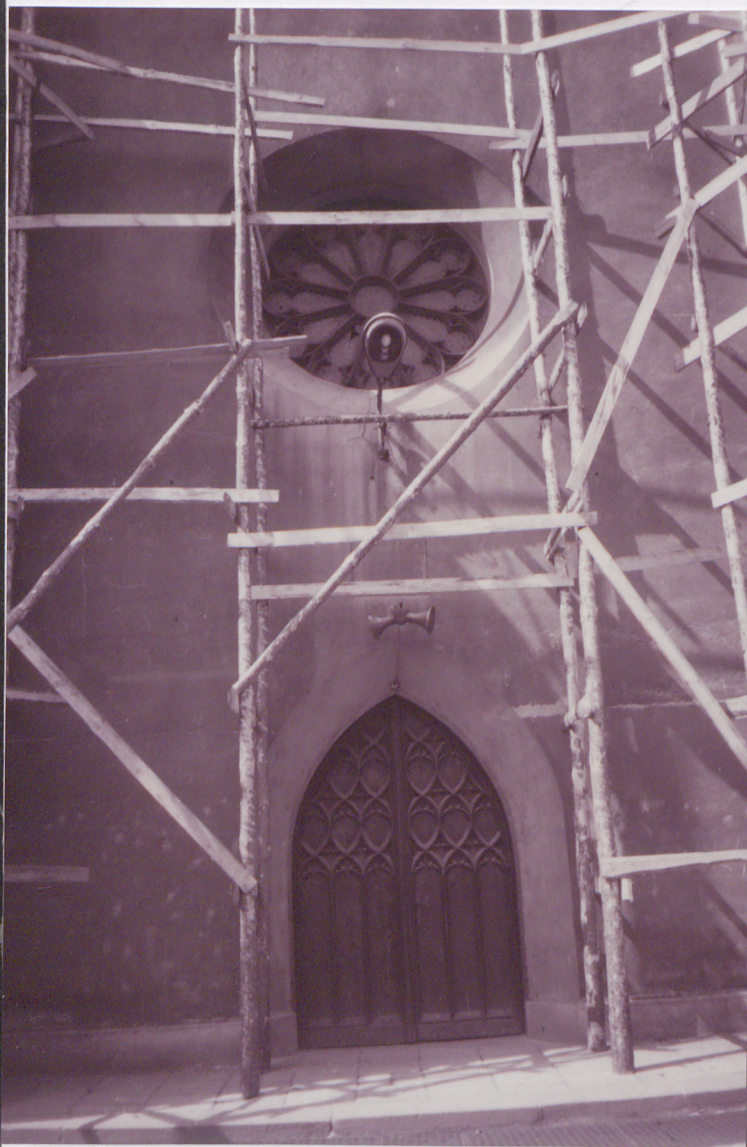
Pn.-zach. elewacje wież (wysuniętych narożnikowo) 3-kondygnacyjne, 1-osiowe, zakomponowane analogicznie do pozostałych boków z narożnikami wtopionymi w korpus nawowy.

Elewacja pd.-wsch.: (nowej części kościoła) masyw dwuwieżowy, ceglany dobudowanej części kościoła. Elewacja opracowana fasadowo (w części portalu głównego połączona ze starym kościołem), symetryczna, 3-osiowa, 3-kondygnacyjna w partii wież. W środkowej części fasady, na osi, przylegająca stara część kościoła o poziomie kalenicy dachu korpusu, sięgającym do gzymsu oddzielającego trójkątny szczyt korpusu nawowego nowego kościoła od niższej kondygnacji. Trójkątny szczyt korpusu zwieńczony krzyżem, rozczłonowany dużą ostrołukową wnęką z ażurowym wypełnieniem w formie ostrołukowych lancet. Ściany wież flankujących fasadę (oraz korpus starego kościoła) zakomponowane analogicznie, z ostrołukowymi portalami wewnątrz trójkątnego szczytowego obramienia w partii przyziemia. W portalach otwory wejściowe zamknięte łukiem odcinkowym, prowadzące do naw bocznych. Powyżej, w drugiej kondygnacji duża ostrołukowa blenda, rozczłonowana dwoma wnękami, z otworem w formie trójliscia w partii maswerkowej. Nad blendą dekoracyjny gzyms ceglany o motywie geometrycznym (zabkowania, trójliscie) analogiczny jak gzyms w środkowej partii fasady. Powyżej fryz w formie ostrołukowych arkadek. W narożnikach wież, po dwie 3-uskokowe szkarpy rozmieszczone po obu stronach krawędzi (prostopadle do lica ścian). W III kondygnacji o mniejszym 8-bocznym przekroju duże ostrołukowe wnęki z drewnianym wypełnieniem nawiązującym do, formy maswerku. W ścietych narożnikach 2-uskokowe szkarpy zwieńczone niewielkimi ostrołukowymi blendami. Wieże przekryte 8-bocznymi hełmami w formie ostrosłupów z krzyżami, na impostach z motywem zdwojonych, prostokątnych blend na każdym boku.

Wkładkę założył: mgr Ewa Burchat, mgr Bolesław Błachuta

Miejsce przechowywania negatywów: Pracownia Konserwatorska i Projektowa „AKANT+URBI”, ul. Zwycięstwa 51/1, 44-100 Gliwice





Fasada starszej części kościoła - wejście główne



Fasada starszej części kościoła - widok z pd.-wsch.



Fasada w głębi wieże nowej części kościoła



1. Miejscowość	2. Obiekt (nazwa jak w karcie)	3. Zawartość wkładki (nazwa obiektu lub materiału uzupełniającego)
SOSNOWIEC	KOŚCIÓŁ PARAFIALNY PW ŚW JOACHIMA	C.D. OPISU I ZDJĘCIA

Elewacja pd.-zach.: (nowej części kościoła) korpus oszkarpowany, 6-osiowy z ryzalitowo wysuniętym transeptem, 1-osiową wieżą (po prawej stronie) oraz 3-osiowym prezbiterium. Elewacja wieży z 3-bocznie zamkniętym ryzalitem mieszczącym klatkę schodową, sięgającym wysokości gzymsu wieńczącego ściany korpusu. Ściany naw bocznych na cokole z 4 dużymi, ostrołukowymi oknami od 1/3 wysokości (dodatkowo oszklone zewnętrznie), pomiędzy którymi 2- i 3-uskokowe przypory sięgające do partii okapu jednospadowego dachu. Nad oknami, pomiędzy zwieńczeniem szkarp ozdobny ceglany fryz arkadowy o łagodnym ostrołuku, powyżej którego gzyms o motywie kostkowym. Analogiczny gzyms w górnej partii ryzalitu klatki schodowej wieży. Powyżej dachu nawy bocznej, ściana nawy głównej pozbawiona okien (układ pseudobazylikowy), rozczłonowana 4 lizenami w formie niewielkich szkarp, rozmieszczonych w rytmie oszkarpowania nawy bocznej.

Gzyms wieńczący ściany o motywie geometrycznym z uskokowymi ząbkowaniami, trójlistną plecionką w formie ceglano-fryzu z elementami neoromańskimi (analogicznie jak w fasadzie wieżowej). Transept zamknięty trójbocznie, jednokondygnacyjny na cokole, oszkarpowany 3-uskokowymi przyporami. Na osi symetrii ostrołukowy otwór okienny, wtórnie zamurowany, zwieńczony trójkątnym szczytem rozczłonowanym 5 ostrołukowymi blendami. W podparapetowej części okna dekoracja w formie 3 trójlistnie zamkniętych blend. Boczne ściany zamknięcia transeptu zakomponowane analogicznie z wypełnieniem witrażowym w otworach okiennych w formie dwuspadowych o wspólnym poziomie kalenicy z dachem nawy głównej i prezbiterium (z sygnaturką na skrzyżowaniu naw), w partii zamknięcia przechodzącym w wielospadowy. W części przyziemia, po obu stronach transeptu, dwie bliźniacze niskie, 1-kondygnacyjne przybudówki, 3-boczne, oszkarpowane - mieszczące wejścia do nawy bocznej i zakrystii. Wejścia w formie ostrołukowych wnęk z prostokątnymi drzwiami. Ściany przybudówek zwieńczone gzymsem o motywie kostkowym, powyżej którego połączenie trójspadowego dachu. Prezbiterium wyodrębnione, trójosiowe, zamknięte trójbocznie, oszkarpowane (3-uskokowe przypory). Wpartii parteru w 1- i 2-osi prostokątna jednokondygnacyjna przybudówka, sięgająca do wysokości 1/3 prezbiterium, oszkarpowana (mieszcząca zakrystię, z dwoma ostrołukowymi otworami okiennymi), o ścianach zwieńczonych gzymsem w formie analogicznej jak w przybudówce mieszczącej wejście do nawy bocznej. Powyżej dachu zakrystii boczna ściana prezbiterium z 2 ostrołukowymi otworami okiennymi, z wypełnieniem maswerkowym (forma analogiczna jak w pozostałych oknach kościoła), pomiędzy którymi przypory. W 3-osi duży ostrołukowy otwór okienny (pozbawiony wypełnienia maswerkowego) o formie analogicznej do okien transeptu. Ściany prezbiterium zwieńczone gzymsem - o formie analogicznej jak w ścianach korpusu.

Elewacja pn.-zach.: (nowej części kościoła) symetryczna, z trójbocznie zamkniętym prezbiterium na osi, na kamiennym cokole, oszkarpowana. W zamknięciu prezbiterium narożne 3-uskokowe przypory na całej wysokości ścian. Na osi duży ostrołukowy otwór okienny wtórnie zamurowany. W podparapetowej części okna 3 blendy o zamknięciu nawiązującym do trójlistnia. Zamurowany ostrołukowy otwór okienny w górnej partii ścian zwieńczony szczytem w formie wimpergi z 5 schodkowo rozmieszczonymi ostrołukowymi blendami w licu. Boczne ściany zamknięcia prezbiterium z ostrołukowymi oknami (w analogicznych obramieniach jak w partii transeptu). Po bokach prezbiterium w części przyziemia 1-kondygnacyjne przybudówki zakrystii (po prawej stronie) i magazynu (po lewej stronie) o ścianach artykułowanych dwiema ostrołukowymi blendami, powyżej których gzyms wieńczący, o motywie kostkowym w formie analogicznej jak w przybudówkach po obu stronach transeptu mieszczących wejścia do naw bocznych.

Elewacja pn.-wsch.: (nowej części kościoła) układ, sposób zakomponowania i artykulacja ścian analogiczne do elewacji pd.-zach. Wtórnie zamurowane wejście do nawy bocznej (w przybudówce przy transepcie) oraz okno w ścianie zamknięcia transeptu.

Wkładkę założył: mgr Ewa Burchat, mgr Bolesław Błachuta

Miejsce przechowywania negatywów: Pracownia Konserwatorska i Projektowa „AKANT+URBI”, ul. Zwycięstwa 51/1, 44-100 Gliwice





Nowa część kościoła. Elewacja pd.-zach. z transeptem



Nowa część kościoła. Fasada wieżowa - widok z pn.-wsch.



Nowa część kościoła - widok elewacji pd.-zach.



1. Miejscowość	2. Obiekt (nazwa jak w karcie)	3. Zawartość wkładki (nazwa obiektu lub materiału uzupełniającego)
SOSNOWIEC	KOŚCIÓŁ PARAFIALNY PW ŚW JOACHIMA	C.D. OPISU I ZDJĘCIA

**wnętrze:** starsza część kościoła z wnętrzem jednoprzestrzennym, 3-przęsłowym, przekrytym sklepieniem krzyżowo-żebrowym (w konstrukcji drewnianej) ze zwornikiem w przęśle środkowym. Nawa poprzedzona narteksem z dwoma wejściami po bokach prowadzącymi do klatek schodowych w wieżach. W partii narteksu, powyżej w II kondygnacji otwarta w stronę nawy, empora chóru muzycznego, wsparta na trzech ostrołukowych arkadach z filarami o przekroju 8-bocznym oraz drewnianą neogotycką balustradą. W głębi w ścianie szczytu duża rozeta z barwnym wypełnieniem witrażowym. W nawie przy ścianach bocznych prostokątne ceglane pilastry, rozmieszczone w rytmie podziałów przęsłowych (wykonane współcześnie w celu wzmocnienia konstrukcji) obudowujące pierwotną artykulację ścian. W ścianach bocznych otwory okienne (po 3 w każdej ścianie) zamknięte ostrołukowo - w każdym przęśle po dwa przeciwległe okna na 1/3 wysokości ścian. Okna o podziałach dwulancetowych z motywem rybiego pęcherza w partii maswerkowej i wypełnieniem witrażowym. Ściany otynkowane, sklepienia otynkowane i pomalowane na kolor niebieski, żebra polichromowane z prostą dekoracją geometryczną. Pn.-zach. ściana stanowiąca dobudowaną część nowego kościoła, ceglana z uskokowym rozglifieniem dużego ostrołukowego portalu na osi i trójkątnym szczytem powyżej, w polu którego motyw krzyża greckiego opisanego na kole. W rozglifieniu portalu schody prowadzące na niższy poziom posadzki nowej dobudowanej części kościoła. W ostrołukowym otworze portalu metalowa krata o prostych podziałach geometrycznych. Nowa, dobudowana część kościoła, o dużym wnętrzu w układzie pseudobazylikowym, 3-nawowym z transeptem i wyodrębnionym prezbiterium zamkniętym 3-bocznie. Nawa głównej szerokości równej nawie starej części kościoła, oraz dwukrotnej szerokości naw bocznych. Korpus poprzedzony narteksem, 6-przęsłowy na rzucie prostokąta, z 3-przęsłowym, jednonawowym transeptem o szerokości nawy głównej i ramionach zamkniętych trójbocznie. Wyodrębnione prezbiterium 2-przęsłowe (o szerokości nawy głównej) zamknięte 3-bocznie. Sklepienia nawy głównej oraz naw bocznych krzyżowo-żebrowe ze zwornikami na gurtach. W kwadratowym przęśle skrzyżowania nawy głównej z transeptem sklepienie gwiaździste (wydzielone gurtami). Trójboczne zamknięcia ramion transeptu przekryte sklepieniami sieciowymi. Sklepienie w 3-bocznym zamknięciu prezbiterium - gwiaździste, trójpolewe.

Nowy kościół pierwotnie w całości barwnie polichromowany z dekoracją o motywach geometrycznych w korpusie nawowym oraz dekoracją figuralną w transepcie i prezbiterium. W transepcie (w przęśle środkowym) zachowana polichromia przedstawiająca 4 postacie Ewangelistów trzymających szarfy z inskrypcją - „PANA BŁOGOSŁAWCIE APOSTOŁOWIE PAŃSCY” . W prezbiterium polichromia z postaciami Świętych, patrów kościoła współuczestniczących w „Misterium Eucharystycznym”.

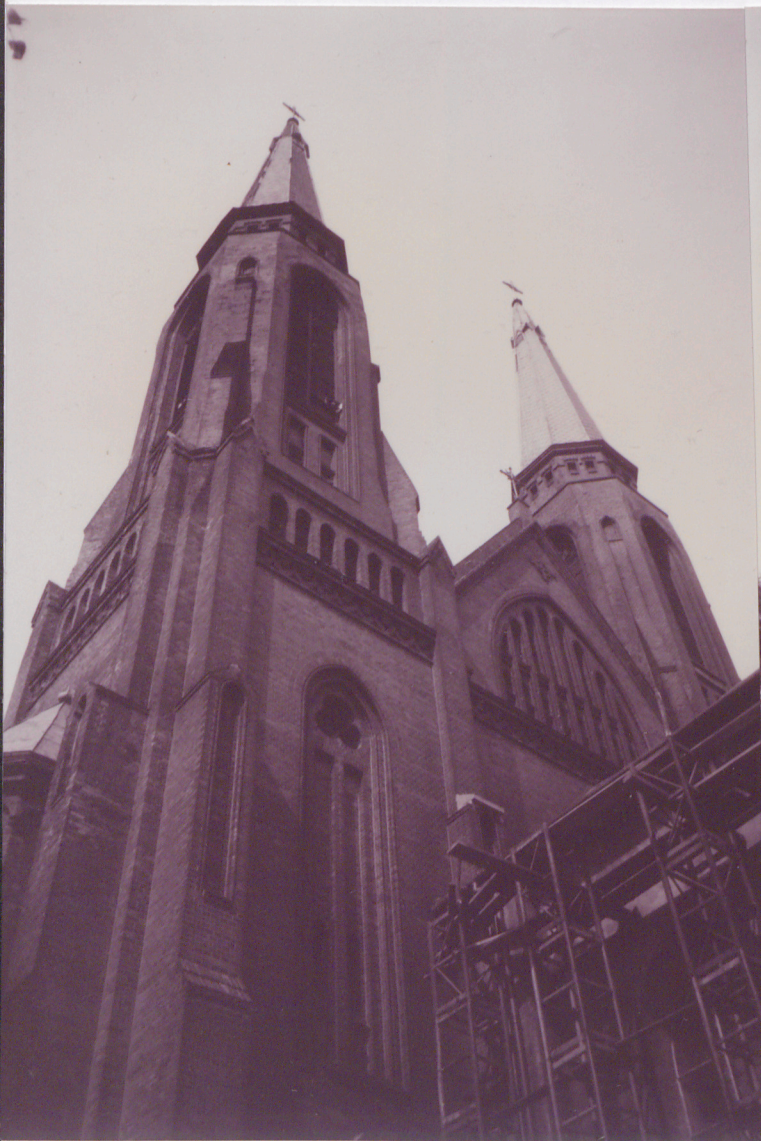
**wyposażenie:** 7 neogotyckich ołtarzy: ołtarz główny, opracowany snycersko (rzeźby polichromowane) przedstawiający patrona kościoła św. Joachima wraz ze Św. Rodziną - autorstwa Przesmyskiego. Ołtarze w pn.-wsch.ramieniu transeptu: w parti środkowej opracowane malarsko - obrazy olejne przedstawiające Św. Rodzinę (w zamknięciu transeptu) i Św. Barbarę (w pn. przęśle transeptu). Ołtarze w pd.-zach.ramieniu transeptu: w parti środkowej opracowane malarsko - obrazy olejne przedstawiające Ukrzyżowanie (w zamknięciu transeptu) i Matkę Boską (w pd. przęśle transeptu). Pozostałe dwa ołtarze opracowane malarsko znajdują się w starej części kościoła, po obu stronach ściany pn.-zach: Matka Boska - po lewej i Ukrzyżowanie - prawej. Zachowany neogotycki wystrój snycerski wnętrza nowej części kościoła, w większości autorstwa Turbasa : drewniana ambona usytuowana po stronie pd.-zach. przy 6 filarze w środkowym przęśle transeptu; 4 konfesjonale, 4 stalle, ławki oraz stacje Drogi Krzyżowej w nawach bocznych, 2 stalle w prezbiterium. W pn. przęśle transeptu (w nowej części), neogotycka kamienna chrzcielnica. W środkowym przęśle starego kościoła okazały neogotycki żyrandol. Żyrandole (14) w nowej części kościoła współczesne (stylizowane na formy historyczne). Na emporze chóru muzycznego w nowej części kościoła neogotycki prospekt organowy. W starej części kościoła, w nawie przygotowane do zamontowania, 3 nowe dzwony z 1995 roku. Zachowany stary pęknięty dzwon na wieży.

**instalacje:** elektryczna

Wkładkę założył: mgr Ewa Burchat, mgr Bolesław Błachuta

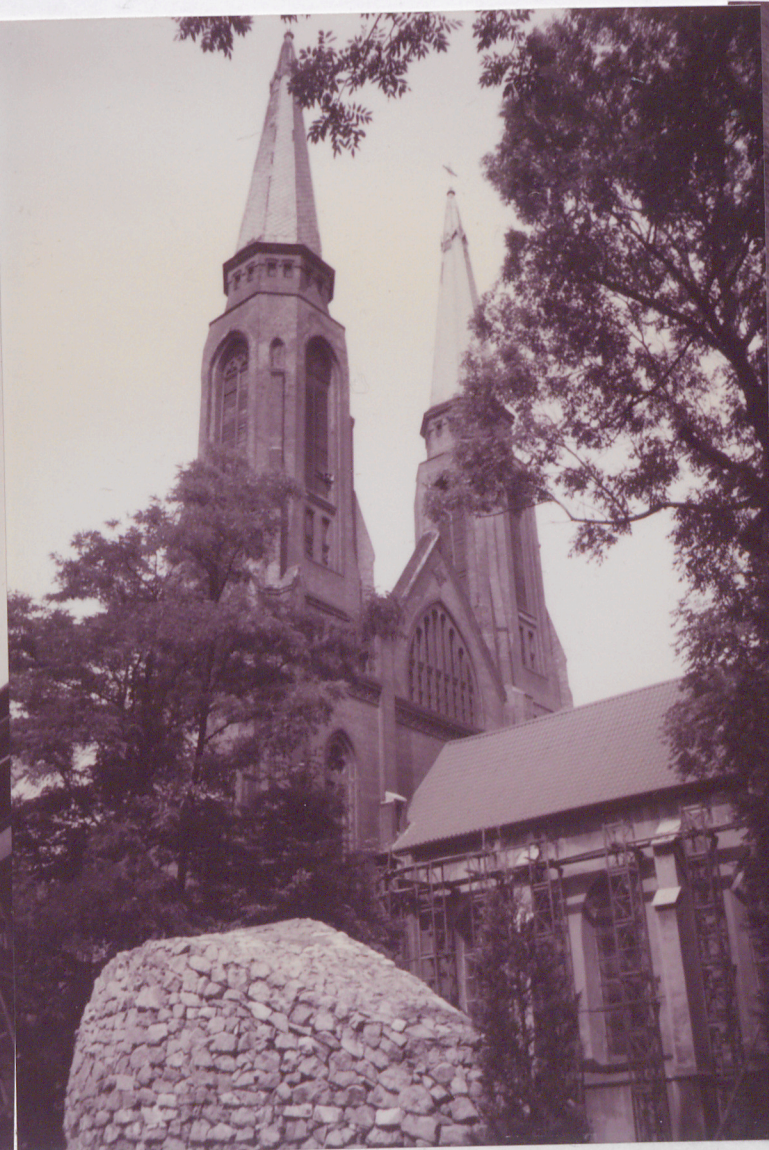
Miejsce przechowywania negatywów: Pracownia Konserwatorska i Projektowa „AKANT+URBI”, ul. Zwycięstwa 51/1, 44-100 Gliwice





Nowa część kościoła.

Fasada wieżowa - widok z pd.-zach.



Połączenie starszej i nowszej części kościoła - widok z pd.-zach.



Stara część kościoła - widok elewacji pd.-zach.



WKŁADKA DO KARTY EWIDENCYJNEJ ZABYTKÓW ARCHITEKTURY I BUDOWNICTWA

ZAŁĄCZNIK NR 5

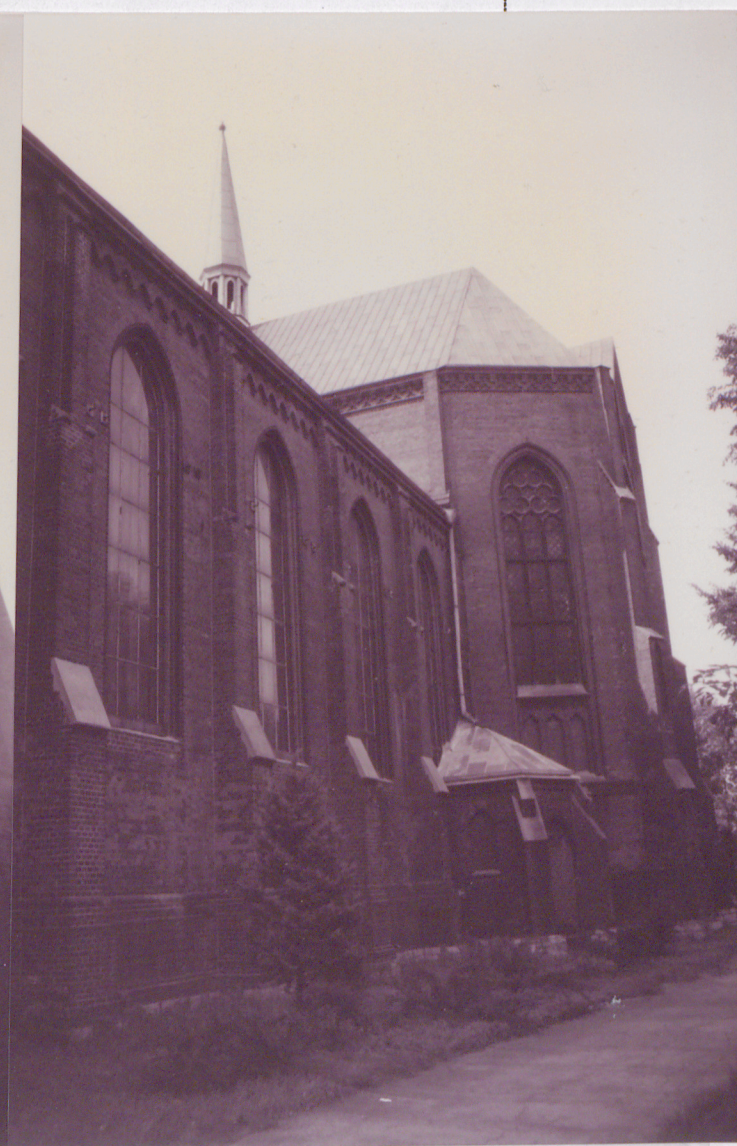
1. Miejscowość	2. Obiekt (nazwa jak w karcie)	3. Zawartość wkładki (nazwa obiektu lub materiału uzupełniającego)
SOSNOWIEC	KOŚCIÓŁ PARAFIALNY PW ŚW JOACHIMA	ZDJĘCIA



Prezbiterium - widok z pn.-zach.



Elewacja pn.-wsch. nowej części - okno transeptu



Elewacja pn.-wsch. nowej części - z transeptem





Fasada pd.-zach. nowszej części kościoła - portal boczny



Fragment elewacji pd.-zach. nowszej części kościoła

Wkładkę założył: mgr Ewa Burchat, mgr Bolesław Błachuta

Miejsce przechowywania negatywów: Pracownia Konserwatorska i Projektowa „AKANT+URBI”, ul. Zwycięstwa 51/1, 44-100 Gliwice



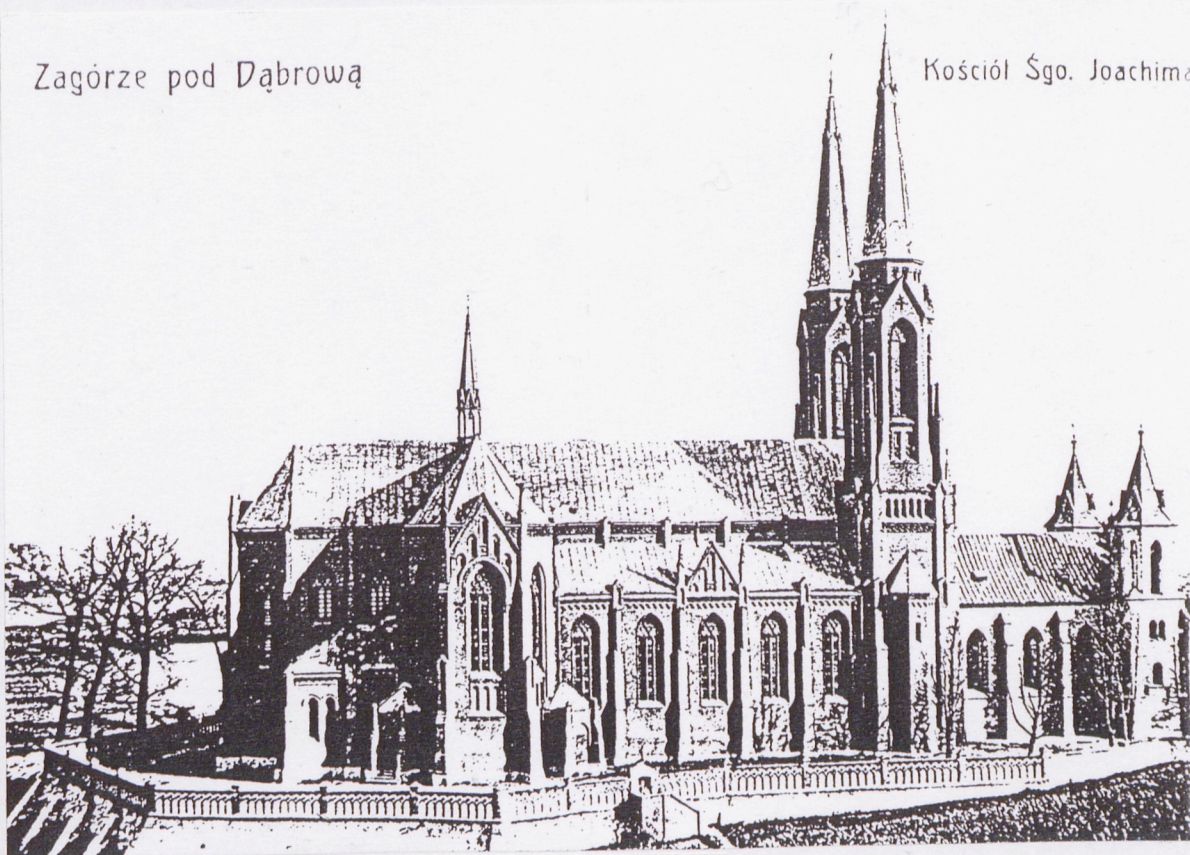
WKŁADKA DO KARTY EWIDENCYJNEJ ZABYTKÓW ARCHITEKTURY I BUDOWNICTWA

ZAŁĄCZNIK NR 6

1. Miejscowość	2. Obiekt (nazwa jak w karcie)	3. Zawartość wkładki (nazwa obiektu lub materiału uzupełniającego)
SOSNOWIEC	KOŚCIÓŁ PARAFIALNY PW ŚW JOACHIMA	ZDJĘCIA

Zagórze pod Dąbrową

Kościół Śgo. Joachima



Widok kościoła z pocz. XX wieku (reprod. pocztówki)

Wkładkę założył: mgr Ewa Burchat, mgr Bolesław Błachuta

Miejsce przechowywania negatywów: Pracownia Konserwatorska i Projektowa „AKANT+URBI”, ul. Zwycięstwa 51/1, 44-100 Gliwice



Zagórze pod Dąbrową

Kościół Śgo. Józefa

*Cała rodzina  
Józef i Józefa po tysiąc razy.  
Józef i Józefa córka Maryja J.*



Widok kościoła z pocz. XX wieku (reprod. pocztówki)