

ŚLĄSKIE

5424

1. Obiekt

Zamek Sielecki

2. Czas powstania
powst. 1620 r.
1824 r. - 1832 r.
1931 r.

3. Miejscowość

SOSNOWIEC
-SIELEC

4. Adres ulica Zamkowa 5

nr hipoteczny

5. Przynależność administracyjna

województwo katowickie

gmina pow. miechowski SOSNOWIEC

6. Poprzednie nazwy miejscowości

wieś Sielec

/obecnie nazwa dzielnicy miasta/

7. Przynależność administracyjna
przed 1.VI.1975

województwo katowickie

powiat Sosnowiec

8. Właściciel i jego adres

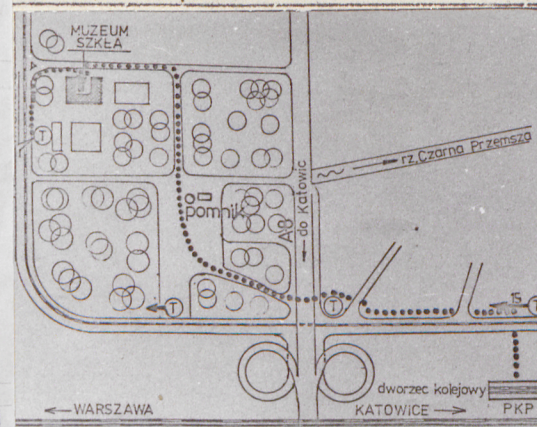
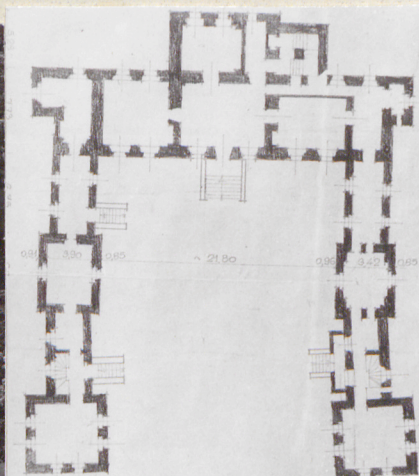
Zrzeszenie Przedsiębiorstw
Przemysłu Szklarskiego
Sosnowiec ulica 22 Maja 41

9. Użytkownik i jego adres

Muzeum Szkła Współczesnego
Centralna Wzorcownia Szkła
Polskiego
Sosnowiec ulica Zamkowa 5

10. Rejestr zabytków

Nr 15/60 data 23 II 1960r.



autor zdjęć Marek Ułaszyn
data wykonania 20 VIII 1984 r.
technika przechowywania negatywów

12. Autorzy, historia obiektu, określenia stylu.

Zamek o charakterze obronnym wybudowany został przez Sebastiana Minora z Przybysławic.

Przebudowany przez Ludwika Anhalt Koethen Pszczyny, w 1814 r. Następnie odbudowany po pożarze w latach 1824-1832 r. Odbudowę kierował Józef Heintzl. Zamek pozostawał w rękach szlachty polskiej /często zmieniając właścicieli/ do 1802 r.

W czasie zaborów zamek stał się własnością arystokracji niemieckiej. W 1856 r. zamek sprzedano hrabiemu J. Renard, w 1884 r. przejmuje go spółka górniczo-przemysłowa "Gwarectwo im. Hr. Renard". Po 1945 r. zamek stał się siedzibą administracji kopalni "Sosnowiec". W 1977 r. Zamek Sielecki przekazany zostaje ZZSGiT "Witropol", z przeznaczeniem na Centralną Wzorcownię Szkła Polskiego. Obecnie znajduje się w nim Muzeum Szkła Współczesnego.

Obiekt zachował cechy stylu barokowego.

13. Opis (sytuacja, materiał i konstrukcja, rzut, bryła, elewacje, dach, wnętrze wyposażenie, instalacje)

Obiekt zlokalizowany w centrum miasta, na północny wschód od dworca kolejowego, w parku miejskim.

Budowla murowana z cegły, piętrowa, podpiwniczona. Piwnice sklepione kolebkowo, konstrukcja dachu pierwotnie drewniana, obecnie stalowa, kryta blachą miedzianą.

Wnętrze całkowicie przebudowane, częściowo zachowana stolarka z XIX wieku.

Zamek na rzucie podkowy, /pierwotnie prostokąta z dziedzińcem/ wewnętrznym/ z czterema kwadratowymi basztami w narożach. Na przedłużeniu skrzydeł bocznych ryzality. Skrzydło środkowe dwutraktowe, a skrzydła boczne jednotraktowe. W skrzydle północnym na I piętrze kaplica przekryta sklepieniem kolebkowym z lunetami. Z geometryczną dekoracją stiukową, z profilowanych listew. W narożniku północno-zachodnim pierwotnie klatka schodowa czterobiegowa, sklepią krzyżowo i kolebkowo z lunetami.

Zamek liczy 38 pomieszczeń. Spełniają one funkcje: biurowe, ekspozycyjne, reprezentacyjne, konferencyjne, magazynowe, gospodarcze i gastronomiczne /kawiarnia/.

Elewacje skrzydeł bocznych siedmio i ośmioosiowe, elewacja skrzydła środkowego ośmioosiowa /elewacje zewnętrzne/. Budynek posiada profilowany cokół. Otwory okienne i drzwiowe przekształcone w XIX wieku, bez opasek.

Dachy dwuspadowe, kryte blachą, hełmy baszt namiotowe. Dach kaplicy czterospadowy, zwieńczony baniastą wieżyczką z ośmioboczną latarnią.

Obiekt jest wyposażony w instalacje: wodno-kanalizacyjną, elektryczną, telefoniczną, centralnego ogrzewania.

<p>14. Kubatura</p> <p>około 7200 m³</p>	<p>15. Powierzchnia użytkowa</p> <p>936 m²</p>	<p>16. Przeznaczenie pierwotne</p> <p>zamek obronny</p>	<p>17. Użytkowanie obecne</p> <p>Funkcje muzealne</p>
<p>18. Prace budowlane i konserwatorskie, ich przebieg i dokumentacja</p> <p>1910 r.-zmiana pokrycia dachowego</p> <p>1927-1931 r.-przebudowa kaplicy zamkowej na biura</p> <p>1978-1979 r.-generalna rewaloryzacja przeprowadzona przez : ZRM "Szkłomont" w Sosnowcu, Bytomskie Przedsiębiorstwo Robót Elewacyjnych w Bytomiu, Hutnicze Przedsiębiorstwo Remontowe w Chorzowie, Zakłady Proj.-Konstr."Vitrocermasz" / dokumentacja tamże/ w Sosnowcu.</p>		<p>19. Stan zachowania (fundamenty, ściany zewnętrzne, ściany wewnętrzne, sklepienia, stropy, konstrukcje dachowe, pokrycie dachu, wyposażenie i instalacje)</p> <p>Po przeprowadzonym generalnym remoncie stan budynku dobry.</p>	
<p>20. Najpilniejsze postulaty konserwatorskie</p> <p>Budynek po generalnej rewaloryzacji w latach 1978-1979.</p>			

1. Akta archiwalne (rodzaj akt, numer i miejsce przechowywania)

Dokumentacja projektowa Centralnej Wzorcowni Szkła
w Zamku Sieleckim- Archiwum Wojewódzkie w Katowicach.

22. Bibliografia

M.Kantor- Mirski "Z przeszłości Zagłębia Dąbrowskiego
i okolic." Sosnowiec 1931 r.

Przewodnik po Zagłębiu Dąbrowskim-Sosnowiec 1939 r.

Rozpoznanie historyczno- architektoniczne Zamku
Sieleckiego w Sosnowcu - dr J.Owczarek ,1978r

3. Źródła ikonograficzne i fotografie (rodzaj, miejsce przechowywania, sygnatury)

brak danych

24. Uwagi różne

Drewniany ołtarz barokowy z kaplicy zamkowej znajduje
się w kościele Niepokalanego Poczęcia N. M. P.
w Sosnowcu.

25. Wypełnił

Mazena Worosz-Ułaszyn

Marek Ułaszyn

26. Sprawdził