

OŚRODEK DOKUMENTACJI
ZABYTEKÓW W WARSZAWIE

KARTA EWIDENCYJNA ZABYTEKÓW
ARCHITEKTURY I BUDOWNICTWA

A B C D E F G H I J K L M N O P R S T U V W X Y Z

Nr

ŚLĄSKIE

4382

1. Obiekt

KOŚCIÓŁ KLASZTARNY DOMINIKANEK PW. DUCHA ŚW., OB. BUDYNEK MUZEUM

2. Czas powstania

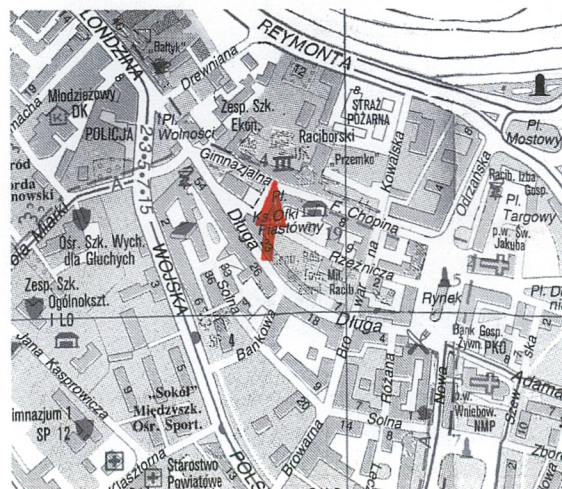
1317–1334 ; 1359; 1591; 1813;
1927 ; 1936–37; 1948 ; 1968–1983

3. Miejscowość

RACIBÓRZ

11. Zdjęcie, rzut, przekrój, sytuacja, orientacja

1.



4. Adres

ul. Gimnazjalna 1;
47–400 Racibórz
nr działki 2155/25; KW [redacted]

5. Przynależność administracyjna

województwo śląskie
powiat miejski Racibórz
gmina Racibórz

6. Poprzednie nazwy miejscowości

Ratibor (Nonnengasse,
Jungfrauenstrasse, Jungferngasse)

7. Przynależność administracyjna do 31.12.1998 r

województwo katowickie
gmina Racibórz

8. Właściciel i jego adres

gmina Racibórz; UM ul. Batorego 6

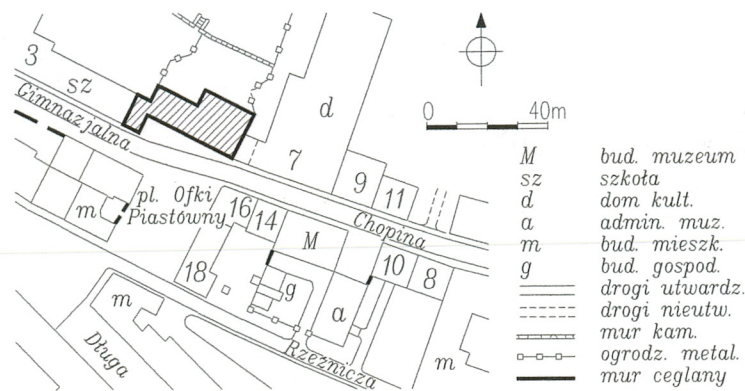
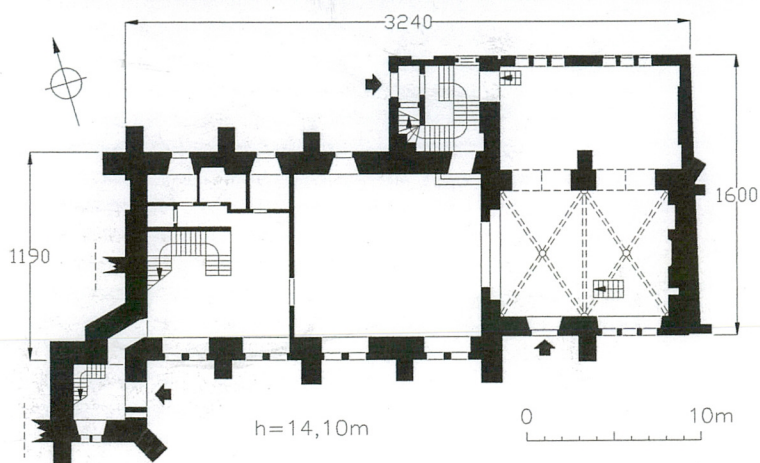
9. Użytkownik i jego adres

muzeum miejskie;

10. Rejestr zabytków

nr:.....Op. 613/59... data

A/426/15 z 8.01.2015



12. Autorzy, historia obiektu, określenie stylu.

Kościół klasztorny dominikanek pw. Ducha Św. w Raciborzu wzniesiono w l. 1317–34. Budowla wraz z zabudowaniami klasztorowymi powstała dzięki fundacji księcia raciborskiego Przemysława z 1299 r, potwierdzonej testamentem księcia w 1306 r. W dokumencie nadaje on dominikankom rozległy teren w pn.-zach. części miasta, przy murach miejskich. Budowę kościoła klasztorowego zakończyła konsekracja, którą przeprowadził we wrześniu 1334 r biskup wrocławski Nanker. Jeszcze przed 1359 r budowlę poddano **rozbudowie**, od pn. wzbogaciły ją: zakrystia i 2-przęsłowa, sklepiona **kaplica św. Dominika**, miejsce pochówku pierwszej przeoryszy klasztoru, córki fundatora, Ofki; od strony pd.-zach., do narożnika nawy, dobudowano wyniosłą, monumentalną **wieżę**. W 1574 r wielki pożar zniszczył wnętrze kościoła, który zaczął ponownie funkcjonować po odbudowie, zakończonej w 1591. Prawdopodobnie w toku prac (które przeciągnęły się, być może, do lat 20-tych następnego stulecia), wykonano malowidła ściennie, których fragmenty zdobią dziś wnętrze budowli. Ok. 1659 r wzniesiono **przedsionek zakrystii**. Po przeprowadzonej w 1810 r kasacie zakonu, wyposażenie kościoła częściowo sprzedano, częściowo darowano kościołom we wsiach stanowiących dawne uposażenie klasztorne. W czasie wojen napoleońskich, w l. 1813–14 budowla pełniła funkcje lazaretu. Decyzją króla Fryderyka Wilhelma II, zniszczony już kościół, **przekazany został w 1821 r gminie ewangelickiej**. **Przekształcony w wyniku prac remontowych i adaptacji do wymogów nowej liturgii** (zburzenie kaplicy św. Dominika, wbudowanie empor, przeprucie ścian dodatkową kondygnacją okien, zmiana wyposażenia), poświęcony został w 1830 r. W rękach protestantów pozostawał do 1911 r. Dzięki staraniom, powstałego w 1919 r Stowarzyszenia Muzealnego, po kilku latach remontu, budynek przekazano do użytku Muzeum w Raciborzu. Całkowitej zmianie uległy, podzielone na kondygnacje wnętrza kościoła, przystosowane teraz do pełnienia funkcji ekspozycyjnych; przebudowano także zakrystię i wzniesiono boczną klatkę schodową. Kolejny remont nastąpił w l. 1936–37, w toku prac odkryto malowidła ściennie w nawie i prezbiterium oraz wsch. okno z kamiennym maswerkiem. W wyniku działań wojennych zniszczeniu uległ dach i wnętrze dawnego kościoła, budowla została ponownie oddana do użytku po remoncie w 1948 r. Kolejne remonty i prace badawcze i konserwatorskie prowadzono w budynku w l. 1962–63, 1968–83, 1992–98.

13. Opis (sytuacja, materiał i konstrukcja, rzut, bryła, elewacje, wnętrze, wyposażenie, instalacje)

SYTUACJA. Racibórz – miasto w pd.-zach. części województwa śląskiego, stolica dawnego księstwa piastowskiego, dziś – siedziba władz powiatowych i gminnych. Miasto położone jest nad Odrą, w Kotlinie Raciborskiej, w bliskim sąsiedztwie granicy państwa z Republiką Czeska na pd. i woj. opolskiego na zach.

Dawny kościół klasztorny dominikanek, obecnie budynek ekspozycyjny Muzeum, znajduje się w centrum Raciborza, na pn.-zach. od rynku, w obrębie dawnych murów miejskich. Budowlę, wraz z przylegającymi do niej od pn. zabudowaniami klasztorowymi, zlokalizowano w pn. krańcu starego miasta, w pobliżu dawnej Bramy Wielkiej. Założenie zajmowało rozległy obszar, w którego zach. części zlokalizowano zabudowania, sytuujące się w linii zabudowy pn. pierzei ul. Gimnazjalnej (daw. Nonnengasse, Jungfrauengasse, Jungferngasse, Kirchstrasse). Wsch. część założenia wypełniały ogrody klasztorne, sięgające aż do Odry. Teren klasztoru od pn. i wsch. przylegał bezpośrednio do murów miejskich. Obecny budynek muzealny sąsiaduje od pn. z przekształconymi na gimnazjum zabudowaniami klasztoru, ściana wsch. prezbiterium przylega do sąsiedniej kamienicy.

MATERIAŁ. KONSTRUKCJA. TECHNIKA.

Ściany. *Ściany zewnętrzne* murowane z cegły pełnej, tynkowane od wewnątrz i, współcześnie, tylko częściowo zewnętrznie (elewacja wsch.); rozmaite rodzaje cegieł i różnicowane wątki ceglane, pozwalają częściowo odtworzyć kolejne fazy rozbudów, przebudów i remontów; w części prezbiterialnej i korpusie przeważa wątek wendyjski, kontynuowany także w górnej kondygnacji neogotyckiej klatki schodowej, w korpusie i wieży kościelnej zaznacza się także obecność wątku gotyckiego, natomiast przybudówki pn. wybudowano z przemysłowej cegły w wątku główkowym; elewacje zewnętrzne na przestrzeni wieków w znacznym stopniu „przecerowane” różnicowaną cegłą. Pod prezbiterium murowana częściowo z kamienia krypta grobowa. Detal architektoniczny prosty i skromny, ograniczony do przypór, obramień okiennych i drzwiowych oraz gzymsów, ceglany, w nieznacznym stopniu kamienny – obramienie pd. otworu drzwiowego i, przede wszystkim, maswerk okna prezbiterium z czerwonego piaskowca.

Ściany wewnętrzne murowane z cegły pełnej, tynkowane, z odkrywkami w partii prezbiterium, uwidaczniającymi wątek ściany. Zachowany częściowo oryginalny detal kamienny, składają się nań: profilowane obramienie dawnego wejścia do zakrystii, żebra sklepienne, zworniki i wsporniki prezbiterium

Sklepienia i stropy. W 2-przęsłowej części prezbiterialnej zachowane pierwotne sklepienie krzyżowo-żebrowe o przekroju ostrołukowym, założone na rzutach prostokątnych; sklepienie wzbogacone profilowanymi żebrowymi, zebranymi w talerzowatych zwornikach i spływającymi na wieloboczne wsporniki. Nawa, nakryta pierwotnie stropem, została wtórnie podzielona na trzy kondygnacje, z których dolne przekryte współczesnymi stropami żelbetowymi z płyt korytkowych, nad salą 3-ciej kond. strop drewniany belkowy z wyeksponowanymi, gęsto ułożonymi, bogato profilowanymi potężnymi belkami stropowymi. Przybudówki pn. we wszystkich pomieszczeniach nakryte płaskimi stropami, w klatce schodowej żelbetowymi, w pozostałych wnętrzach – drewnianymi belkowymi z tynkowanymi podsufitkami. Kolejne kondygnacje wieży nakryte są stropami drewnianymi belkowymi nagimi.

Wieżba dachowa. Wieżba dachowa drewniana, trudno dostępna, współczesna, konstrukcji mieszanej, pochodzi z czasów remontu, przeprowadzonego w l. 1968–1983.

Pokrycie dachowe. Dachy prezbiterium, korpusu i bocznej klatki schodowej kryte ceramicznie, dachówką karpiówką podwójnie w łuskę, ze śladami licznych napraw i uzupełnień; przybudówka zakrystii z dachem krytym papą na lepiku; na wieży hełm z blachy miedzianej; obdaszki przypór i opierzenia szczytów ceramiczne.

Posadzki i podłogi. W krypcie posadzka z kamiennych płytek; pozostałe wnętrza wszystkich kondygnacji z podłogami i posadzkami współczesnymi; w salach wystawowych przyziemia posadzki z płytek syntetycznego marmuru, wyżej, w salach mieszczących się w dawnej nawie kościelnej, podłogi drewniane parkietowe; pn. klatka schodowa

<p>14. Kubatura</p> <p>6 670 m³</p>	<p>15. Powierzchnia użytkowa</p> <p>715 m²</p>	<p>16. Przeznaczenie pierwotne</p> <p>kościół klasztorny</p>	<p>17. Użytkowanie obecne</p> <p>budynek ekspozycyjny muzeum</p>
<p>18. Prace budowlane i konserwatorskie, ich przebieg i dokumentacja</p> <p>➡ 1926 r — remont i adaptacja budynku na potrzeby muzealne – podział wnętrza nawy i prezbiterium na dwie kondygnacje, przebudowano zakrystię na 2-kond. aneks połączony z prezbiterium galerią, wzniesiono boczną klatkę schodową;</p> <p>➡ 1936–37 r — dalsza adaptacja i modernizacja przestrzeni muzealnej; oczyszczenie bryły z wtórnych przybudówek i dodatków; podział przestrzeni dawnej nawy na 3 kondygnacje, urządzenie górnej sali wystawowej; w czasie remontu odkryto polichromię ścienną i maswerkowe okno ściany wsch. prezbiterium; prace prowadził miejski Urząd Budowlany w Raciborzu;</p> <p>➡ 1948 r — odbudowa ze zniszczeń wojennych; remont dachu, remont wnętrza; przywrócenie funkcji muzealnej; dokładny zakres prac nieznany;</p> <p>➡ 1968–83 — remont kapitalny; prace objęły remont dachu; wymianę stropów, zdjęcie stropu dzielącego prezbiterium na dwie kondygnacje, wymianę podłóg i posadzek, prace instalacyjne, nową aranżację wnętrza wg proj. R. Hadrycha; w trakcie remontu przeprowadzono również badania architektoniczne (1976 r, pod kierunkiem doc. F. Maurera z Politechniki Gliwickiej: projekt rekonstrukcji pierwotnej zakrystii i przedsionka) oraz prace archeologiczne (pod kierunkiem K. Kozłowskiej; odkrycie czterech grobowców pod nawą);</p> <p>➡ 1992–98 r — prace archeologiczne prowadzone pod prezbiterium, połączone z konserwacją murów, konserwacją i częściowym uzupełnieniem kamieniarki (portal zakrystii), obniżeniem części posadzki prezbiterium w celu wyeksponowania odkrytych grobów i nową aranżacją wnętrza wg proj. M. Bogusz i W. Niewalde.</p> <p><u>dokumentacja techniczna, w posiadaniu administracji muzeum:</u></p> <ul style="list-style-type: none"> ✓ Opinia dot. stanu tech. więźby dachowej., opr. J. Krzyżek, 2000 r; ✓ Ekspertyza mykologiczna więźby., opr. C. Magott, 2000 r; ✓ Projekt konstr. stalowej konstrukcji dachu., opr. R. Mucha, 2000 r; 		<p>19. Stan zachowania (fundamenty, ściany zewnętrzne, ściany wewnętrzne, sklepienia, stropy, konstrukcje dachowe, pokrycie dachu, wyposażenie i instalacje)</p> <p>budynek częściowo przekształcony, o całkowicie zmienionym wnętrzu, przystosowanym do nowej funkcji; zachowana bryła i rzut, wystrój elewacji jest świadectwem kolejnych przekształceń funkcjonalnych, zachodzących w XIX i XX w;</p> <p>stan techniczny budynku średni; zły stan dachu – więźba dachowa osłabiona konstrukcyjnie, porażona biologicznie, wymiany wymaga pokrycie dachowe; ślady pęknięć ścian zewnętrznych (szczyty wsch. prezbiterium i nawy);</p> <p>20. Najpilniejsze postulaty konserwatorskie</p> <ul style="list-style-type: none"> ⇒ remont kapitalny dachu – założenie nowej stalowej konstrukcji dachowej (wg proj.);wymiana pokrycia dachowego; ⇒ likwidacja pęknięć ścian, ewentualne wzmocnienie ich konstrukcji; ⇒ oczyszczenie elewacji; 	

21. Akta archiwalne (rodzaj akt, numer i miejsce przechowywania)

- AP we W-iu — Rejencja Opolska, IX/93, XI/330-335;
- arch. ŚWOSOZ w Katowicach — karta tzw. „zielona” obiektu;

22. Bibliografia

A. WELTZEL, Geschichte der Stadt Ratibor., Ratibor 1881, S. 90, 766 u.a.; H. LUTSCH, Verzeichnis .., Bd. 4, Breslau 1894, S. 338; K. PRUS, Świątobliwa Ofka i klasztor PP. Dominikanek w Raciborzu., Bytom 1910, str. 63; *Das städtische Museum*, Ratibor 1938; H. TINTELNOT, Die mittelalterliche Baukunst Schlesiens, Kitzingen 1951; M. KUTZNER, Racibórz., W-w 1956; *Katalog zab. szt. w Polsce*, T.VII, z. 13, W-wa 1967, str. 46-47; J. KOZŁOWSKI, Muzeum w Raciborzu w l. 1945-46., [w:] *Szkice z dziejów Raciborza*, Opole 1967, str. 443; M. KUTZNER, Studium nad kult. art. Raciborza., [w:] *Szkice z dziejów Raciborza*, K-ce 1967, str. 386-387; *Studium hist.-arch. kościoła i klasztoru dominikanek w Raciborzu*, W-w 1969, opr. J. Eysymontt; E. MAŁACHOWICZ, Arch. zakonu dominikanów., [w:] *Z dziejów sztuki śląskiej*, W-wa 1978, str. 137, 138 i in.; *Studium hist.-urbanist. miasta Raciborza*, opr. E. Bergemann i in., T. 1, str. 123 (mpis w arch. SOZ w Katowicach); *Racibórz A-Z*, Racibórz 1980, str. 28; A. LEŚNIK, Działalność kulturalna., [w:] *Racibórz. Zarys rozwoju miasta*, pr. zb., K-ce 1981, str. 332; A. SZECÓWKA, Dzieje arch. i sztuk plast., [w:] *Racibórz. Zarys rozwoju miasta*, pr. zb., K-ce 1981, str. 108-111; *Racibórz wczoraj i dziś*, pr. zb., Racibórz 1989, str. 55; B. CZECHOWICZ, Późnogot. nagrobek .. w kościele dominikanek w Raciborzu., *Op. Rocz. Muz.* 1992, t. X, str. 42; H. STASIŃSKI, E. WIECZOREK, Racibórz i Okolica. Przewodnik., K-ce 1994, str. 59; P.J. NEWERLA, Opowieści o dawnym Raciborzu., Racibórz 1995, str. 180-186; Th. WARDENGA, Häuserbuch der Stadt Ratibor, Berlin 1995, S. 216; K. KOZŁOWSKA, Odkrycia archeol. w kościele ss. dominikanek w Raciborzu., referat na sesji zorganizowanej przez Muzeum w Raciborzu w 2000 r (publ. mat. z sesji); M. PACIOREK, Konserwacja XVII-wiecz. malowidła ściennego .. w prezbiterium dawnego kościoła dominikanek w Raciborzu., referat na sesji zorganizowanej przez Muzeum w Raciborzu w 2001 r (publ. mat. z sesji); G. WAWOCZNY, Miejsca św. Ziemi Raciborskiej., Racibórz 2001;

23. Źródła ikonograficzne i fotografia (rodzaj, miejsce przechowywania, sygnatury)

F.B. WERNER, Topogr. Silesiae.., — widok od pn.-zach.; poł. XVIII w.; *Miedzioryt* na podst. rys. Wernera, z 2 poł. XVIII w; repr. *Studium hist.-urb. pocztówki*, publ. m. in. w wyd. „Racibórz na dawnej pocztówce” — fot. 97, 98 — repr. poczt. z 1933 i 1920, widoki od pd.-zach. i od wsch.
E. MAŁACHOWICZ, .., — ryc. 34 (rzut), fot. 35 (elew. pd.)
Katalog zab. .., — il. 36, 39, 103, 107, 181, 183;
M. KUTZNER, *Studium ..*, — str. 389: 2 fot. — widok kościoła od wsch., repr. rys. ze zb. Muz. w Raciborzu (widok od pd.-zach., kościół w czasie remontu w 1815)
Studium hist.-urbanist. .., — T. 1: fot.: 81-83, 299; T. 5: il. 26;
P.J. NEWERLA, .., — str. 191, fot. przedwojenna, widok od pd.-wsch.;
G. WAWOCZNY, .., — fot. arch. i współcz., str. 185, 189, 190, 191, 192;

24. Uwagi różne.

25. Opracował

tekst PDZ ALMA Jacek Sawiński 20.07.2001

plany i rysunki PDZ ALMA Jacek Sawiński 20.07.2001

zdjęcia PDZ ALMA Jacek Sawiński 20.07.2001

miejsce przechowywania negatywów: archiwum autora

Karta po wypełnieniu podlega ochronie na podstawie przepisu prawa autorskiego

26. Adnotacje o inspekcjach, informacje o zmianach (daty, imiona i nazwiska wypełniających)

27. Załączniki

- * wkładka nr 1: cd. opisu;
- * wkładka nr 2: cd. opisu; zdjęcia;
- * wkładka nr 3: zdjęcia;
- * wkładka nr 4: zdjęcia;
- * wkładka nr 5: zdjęcia;

1. Miejscowość

RACIBÓRZ

2. Obiekt (nazwa jak na karcie)

KOŚCIÓŁ DOMINIKANEK, OB. MUZEUM

3. Zawartość wkładki (nazwa obiektu lub materiału uzupełniającego)

cd. opisu;

wykończona płytami lastriko. Przeprowadzone badania archeologiczne pozwalają określić rodzaje podłóg w dawnej zakrystii: najstarsza, średniowieczna podłoga drewniana została zastąpiona w XVI w. posadzką ceramiczną, która w XVII w. uległa zmianie na posadzkę z płytek kamiennych.

Schody. Schody wewnętrzne. Wszystkie schody wewnętrzne powstały współcześnie, są wynikiem adaptacji kościoła na budynek ekspozycyjny. Główna klatka schodowa zlokalizowana została przy zach. ścianie korpusu – schody 3-biegowe ze spocznikami, szerokie, wygodne, konstrukcja żelbetowa, biegi schodowe ograniczone z obu stron ażurową balustradą metalową z drewnianą poręczą; boczną klatkę schodową, umieszczoną w przybudówce pn., wypełniają żelbetowe 3-biegowe schody ze spocznikami, oparte o ścianę i ograniczone od wewnątrz pełną balustradą z szeroką drewnianą poręczą parapetową. W ostatnich latach udostępniono zwiedzającym fragment krypty pod prezbiterium, zejście na niższy poziom posadzki krypty umożliwiają wąskie, proste jednobiegowe murowane schodki, wyłożone płytkami syntetycznego marmuru. W przyziemiu wieży 2-biegowe łamane schody ze spocznikiem, wiodące na jej 2-gą kondygnację; wyższe kondygnacje wieży dostępne przez drewniane schody drabiniaste.

Otwory. Otwory okienne. Układ otworów okiennych i ich kształty zróżnicowane, zmienione w wyniku licznych przebudów i zmiany funkcji budowli. Oryginalny układ otworów okiennych zachowany w górnych kondygnacjach, szczególnie od strony ulicy (powtarza się także z pewnymi modyfikacjami w elewacji pn.), jednak forma otworów zmieniona wtórnie, wraz z podziałem przestrzeni nawy na kondygnacje. Z pierwotnych, bardzo smukłych, zamkniętych ostrołukowo otworów nawy wydzielono małe prostokątne okienka o przysadzistych proporcjach, doświetlające salę ekspozycyjną 2-giej kond.; przyziemie przepruwają nieco smuklejsze otwory z odcinkowymi zamknięciami; okna górnej kondygnacji stałe, wypełnione szkłem gomółkowym, niżej okna drewniane krosnowe, 2-skrzydłowe, dzielone szczeblinami pojedynczymi. Przybudówka dawnej zakrystii przepruta dwiema kondygnacjami okien pn.; otwory górnej kondygnacji większe, prostokątne

zamknięte ostrołukowo; w przyziemiu dwa razy więcej okien, otwory zebrane w grupy po trzy, kształt kwadratów zamkniętych wysokimi ostrołukami; okna współczesne, drewniane, krosnowe. Ściana pn. przybudówki klatki schodowej rozczłonkowana smukłymi prostokątnymi wnękami zamkniętymi ostrołukowo obejmującymi dwie dolne kondygnacje; wnęka zach. w całości zblendowana, we wsch. dwa prostokątne otwory okienne, z których dolny zamknięty łukiem odcinkowym, górny – łukiem ostrym; w 3-ciej kond. trzy bliźniacze, ostrołukowo zamknięte okienka, o formie identycznej, jak okienka przyziemia zakrystii. W ścianie wsch. prezbiterium zachował się jedyny, całkowicie oryginalny otwór okienny; kształt prostokąta zamkniętego ostrołukowo, wypełnionego kamiennym trójdzielnym maswerkem z czerwonego piaskowca, z motywem trójlistnych łuków zamykających arkady laskowań i 5-liści wpisanych w koła w zwieńczeniu; w XVII w. okno prezbiterium zostało wykorzystane, jako element kompozycji malarskiej, zdobiącej ścianę prezbiterium, przedstawiającej scenę Zesłania Ducha Św. Masywna wieża przepruta tylko małymi nielicznymi prostokątnymi otworami okiennymi, które w dzisiejszych czasach całkowicie zagubione w gęstwie winobluszczu, pokrywającego elewację.

Otwory drzwiowe zewnętrzne. Funkcję głównego wejścia do budynku (zgodnie z pierwotnym stanem rzeczy) pełnią wsch. drzwi w przyziemiu wieży; mały prostokątny otwór przesłonięty jest jednoskrzydłowymi współczesnymi drzwiami drewnianymi, opierzanymi listwami i zdobionymi dekoracyjnie okuciami zawiasowymi. Kolejny otwór wejściowy, dziś nieużywany, zlokalizowany został w osi zach. prezbiterium od strony pd.; prostokątny otwór drzwiowy, ujęty jest w kamienne obramienie w postaci filarowej arkady ostrołukowej, z trzonami filarów dzielonymi płycinami i uskokowymi archiwoltami; ostrołuczne pole arkady zblendowane; drzwi współczesne 2-skrzydłowe, opierzone listwami. budynek od strony pn. dostępny przez otwór drzwiowy w zach. ścianie klatki schodowej; smukły prostokątny otwór zamknięty odcinkowo; drzwi współczesne 2-skrzydłowe prostokątne z nadświetlem, opierzone listwami i wzmocnione okuciami.

Otwory drzwiowe wewnętrzne. W pn. ścianie prezbiterium zachował się fragment kamiennego profilowanego portalu niewielkiego przejścia do

pierwotnej zakrystii; kształt prostokąta zamkniętego ostrołucznie; otwór wtórnie zblendowany, odkryty podczas prowadzonych w kościele prac archeologicznych, wykorzystany jako eksponat muzealny. Oryginalnym elementem architektury gotyckiej jest także ostrołuczna filarowa arkada tęczowa. Pozostałe wewnętrzne otwory drzwiowe wtórne, pochodzą z czasów kolejnych przebudów; prezbiterium połączone z obiema kondygnacjami wtórnej zakrystii szerokimi, przysadzistymi, ostrołucznymi otworami bez stolarki; otwór drzwiowy między boczną klatką schodową i przedsionkiem tylnych drzwi wejściowych w kształcie prostokąta zamkniętego odcinkowo; drzwi jednoskrzydłowe, powtarzają jego kształt, obite nieregularnymi, łączonymi nitami brytami blachy.

RZUT. Zachowany pierwotny, prosty rzut orientowanego kościoła, typowy dla architektury zakonów żebraczych – prostokątna, kryta stropem nawa, łączy się od wsch. z 2-przesłowym, sklepionym krzyżowo-żebrowo, zamkniętym prosto prezbiterium. Kolejna faza budowlana wzbogaciła budowlę o kwadratową, narożną wieżę pd.-zach. oraz prostokątne przybudówki pn.: dobudowaną do nawy, sklepioną kaplicę św. Dominika (dziś już nieistniejącą) oraz zakrystię, która w dzisiejszej postaci zajmuje całą długość prezbiterium. Całkowicie wtórnym dodatkiem wydaje się być, zlicowana z zakrystią, kwadratowa boczna klatka schodowa.

BRYŁA. Korpus obecnie 3-kondygnacyjny (wtórne podziały na kondygnacje znalazły odzwierciedlenie na elewacjach), połączony z jednokond. prezbiterium z, częściowo odsłoniętą, obszerną kryptą grobową. Obie części budowli nakryte własnymi 2-połaciowymi dachami. Od pn. bryła budowli wzbogacone o wtórne przybudówki: 2-kond. zakrystię i zlicowaną z nią, 3-kond. klatkę schodową. Obie przybudówki nakryte własnymi dachami: pierwsza – prawie płaskim, druga – pulpitowym, stanowiącym przedłużenie połaci dachowej nawy. Monumentalna bryła budowli znajduje kulminację w narożnej, pd.-zach., masywnej wieży, zwieńczonej, 8-bocznym hełmem z kopułką i krzyżem. Cała bryła kościelna opięta jedno- i 2-uskokowymi skarpami.

Elewacja pd. – fasada – 3-częściowa: 3-kond. w partii nawy, 2-kond. w prezbiterium (co obecnie, nie znajduje odbicia we wnętrzu), z wyładowaną mocno, jednoosiową wieżą zach.; nawa pierwotnie 4-osiowa, w przyziemiu obecnie 8-osiowa (każdemu oryginalnemu otworowi okiennemu odpowiadają dwa w przyziemiu); układ otworów i ich forma zmienione, charakterystyczne dla poszczególnych kondygnacji (z oryginalnych okien gotyckich wydzielono dolne części, stanowiące dziś autonomiczne okna,

oświetlające 2-gą kond.) otwory dzielą elewację na 3 kondygnacje; osie okienne rozdzielone 2-uskokowymi skarpami; prezbiterium 2-osiowe, z zachowanym przedwojennym podziałem elewacji na dwie kondygnacje (we wnętrzu nieaktualne), z wtórnymi otworami okiennymi w przyziemiu; osie oddzielone przyporą; w osi zach. zewnętrzny otwór drzwiowy w kamiennym ostrołukowo zamkniętym portalu; wieża masywna, jednoosiowa, pozbawiona prawie otworów okiennych – małe nieliczne okienka prawie całkowicie ukryte w bujnym winobluszczu; narożniki wieży ujęte w ukośne jednouskokowe przypory, sięgające połowy jej wysokości; wieża zwieńczona wyładowanym prostym gzymsem.

Elewacja wsch. – tą elewacją budowla łączy się, z mniejszym budynkiem sąsiednim; ujęta w przypory: pd. prosta, 2-uskokowa i pn. – ukośna jednouskokowa; widoczny, szczytowy fragment elewacji nawy ślepy; elewacja prezbiterium z osiowym, szczelinowym, zblendowanym otworem okiennym strychu; elewacja przybudówki pn. ślepa, gładko tynkowana.

Elewacja pn. – elewacja nawy cofnięta, 3-kond. (w osi wsch. 2-kond.), 3-osiowa, o kompozycji podobnej do elewacji przeciwległej; w osi środkowej i zach. elewacji widoczne ślady sklepień dawnej kaplicy św. Dominika; elewacje przybudówek zlicowane, odmiennie zakomponowane: zakrystia 2-kond. 3-osiowa w górnej, 6-osiowa w dolnej kond., klatka schodowa 3-kond., 2-osiowa w dolnych, 3-osiowa w górnej kond.; obie elewacje o symetrycznym, regularnym układzie, ujednoliconych w kondygnacjach otworów; otwory okienne dolnych kondygnacji klatki schodowej umieszczone w smukłych, 2-kond., uskokowych wnękach; między otworami małe arkadkowe ostrołukowe blendy; otwory okienne osi zach. zblendowane.

Elewacja zach. – ślepa, ze śladami zamurowanych otworów – małego wejściowego (od strony dawnego klasztoru) i okiennego, z odcinkowym zamknięciem; wsparta prosta 2-uskokowa przyporą pn. i flankowana narożną wieżą pd.; przylega do niej sąsiedni budynek dawnego gimnazjum (wcześniej zabudowań klasztornych).

WNĘTRZE całkowicie zmienione w toku kolejnych przebudów, spowodowanych zmianą funkcji budowli. Pierwotny kościół skromny, jednonawowy, z 2-przesłowym, zamkniętym prosto, sklepionym prezbiterium, połączonym od pn. z zakrystią; dodatkowymi, nieco późniejszymi elementami świątyni były: wieża pd.-zach. i pn. kaplica grobowa św. Dominika. W l. 20-tych XX w. kościół zaadaptowany do celów ekspozycyjnych; pierwotnie podzielony w nawie i prezbiterium na dwie kondygnacje, obecnie w nawie 3-

1. Miejscowość

RACIBÓRZ

2. Obiekt (nazwa jak na karcie)

KOŚCIÓŁ DOMINIKANEK, OB. MUZEUM

3. Zawartość wkładki (nazwa obiektu lub materiału uzupełniającego)

cd. opisu; zdjęcia;

kond., prezbiterium powróciło do pierwotnego podziału na jedną kondygnację. Zakrystię przekształcono w dodatkową salę ekspozycyjną, połączoną z prezbiterium dwiema kondygnacjami szerokich otworów. Przy dawnej zakrystii boczna klatka schodowa. W nawę wbudowano obszerną główną klatkę schodową, umożliwiającą komunikację z górnymi salami muzeum. Likwidacji uległy: pierwotna empora zach. oraz kaplica św. Dominika, rozebrana w XIX w.

WYPOSAŻENIE. Pozostałością oryginalnego wyposażenia kościelnego są elementy gotyckiej kamieniarki (maswerk okna wsch., żebra, zworniki i wsporniki sklepienia prezbiterium, portal wejścia do zakrystii) oraz XVI- i XVII-wieczne malowidła ścienne: Adoracja bł. Ofki na ścianie zach. i Zesłanie Ducha Św. na ścianie wsch. prezbiterium; w elewacji pn. zachowały się: płyta nagrobna ks. Przemysława i jego żony oraz dwie tablice heraldyczne. W ostatnich latach przeprowadzono prace wykopaliskowe w krypcie prezbiterium, w ich wyniku odkryto kilka grobowców. Po przeprowadzeniu zabiegów konserwatorskich wewnątrz prezbiterium stanowi aranżację ukazującą jego pierwotny układ architektoniczny i eksponującą groby.

INSTALACJE. Budynek wyposażony jest w instalację elektryczną, wod.- kan. (sieć miejska), c.o. (sieć miejska), oraz telefoniczną i antywłamaniową.

2. Widok budynku od pd.-wsch.

2.



3.



4.



5.



6.



- 3. Szczyty elewacji wsch.
- 4. Przybudówki elewacji pn. od pn.-wsch.
- 5. Elewacja wsch. zakrystii.
- 6. Elewacja pn. nawy.

1. Miejscowość

RACIBÓRZ

2. Obiekt (nazwa jak na karcie)

KOŚCIÓŁ DOMINIKANEK, OB. MUZEUM

3. Zawartość wkładki (nazwa obiektu lub materiału uzupełniającego)

zdjęcia;

7.



7. Elewacja pn. budynku od zach.

8.



8. Elewacja zach.

9.



9. Hełm wieży.

10.



11.



12.



13.



10. Okno górnej kond. nawy.
 11. Maswerkowe okno prezbiterium.
 12. Okna w przyziemiu zakrystii.
 13. Pd. otwór wejściowy w prezbiterium.

1. Miejscowość

RACIBÓRZ

2. Obiekt (nazwa jak na karcie)

KOŚCIÓŁ DOMINIKANEK, OB. MUZEUM

3. Zawartość wkładki (nazwa obiektu lub materiału uzupełniającego)

zdjęcia;

14.



14. Wejście główne w przyziemiu wieży.

15.



15. Przęsło wsch. prezbiterium.

16.



16. Wnętrze prezbiterium, widok ku pn.

17.



18.



17. Sklepienie prezbiterium.
 18. Widok z poziomu krypty ku nawie.
 19. Sala 3-ciej kond. (nawa).
 20. Strop sali 3-ciej kond.

19.



20.



1. Miejscowość

RACIBÓRZ

2. Obiekt (nazwa jak na karcie)

KOŚCIÓŁ DOMINIKANEK, OB. MUZEUM

3. Zawartość wkładki (nazwa obiektu lub materiału uzupełniającego)

zdjęcia;

21.



21. Główna klatka schodowa.

22.



22. Boczna klatka schodowa..

23.



23. Relikt dawnego przejścia do zakrystii..