

KRAJOWY OŚRODEK BADAŃ  
I DOKUMENTACJI  
ZABYTEKÓW W WARSZAWIE  
KARTA EWIDENCYJNA ZABYTEKÓW  
ARCHITEKTURY I BUDOWNICTWA

A	B	C	D	E	F	G	H	I	J	K	L	M	N	O	P	R	S	T	U	V	W	X	Y	Z
---	---	---	---	---	---	---	---	---	---	---	---	---	---	---	---	---	---	---	---	---	---	---	---	---

4380

KOPIDZ

1. Obiekt

KOŚCIÓŁ PARAFIALNY POD WEZWANIEM WNIĘBOWZIĘCIA NMP

2. Czas powstania

1300 rok

3. Miejscowość

RACIBÓRZ

11. Zdjęcie, rzut, przekrój, sytuacja, orientacja



4. Adres

RACIBÓRZ

ulica Mickiewicza 8  
nr hipoteczny KW [redacted]  
nr działki 2467 / 64

5. Przynależność administracyjna

Województwo śląskie  
Powiat raciborski  
Gmina Racibórz

6. Poprzednie nazwy miejscowości

Ratibor

7. Przynależność administracyjna przed 31  
grudnia 1998r

Województwo katowickie

8. Właściciel i jego adres

Parafia Rzymskokatolicka p.w.  
św. Wniebowzięcia NMP  
ul. Mickiewicza 8  
47-400 Racibórz

9. Użytkownik i jego adres  
j.w.

10. Rejestr zabytków  
nr 1671/97  
data 17.XII.1997 rok

A/543/2013  
z 20.01.1998

Fot.1. Widok ogólny budynku.

Fotografia archiwalna z 1930 roku

Źródło: "Górny Śląsk wczoraj", Jacek Dubiel, Gliwice 1995 rok.

rzut, sytuacja w załącznikach

Orientacja, skala 1:19 000

## 12. Autorzy, historia obiektu, określenie stylu

Kościół parafialny p.w. Wniebowzięcia NPM wzmiankowany po raz pierwszy w 1286 r. Parafia założona została w 1205 r.. Pierwotny kościół został zniszczony w czasie najazdu Tatarów w 1241 r. oraz w czasie pożaru w 1300 r. Obecny kościół zbudowany został po pożarze w 1300 r., być może przez strzechę przybyłą z Moraw. W 1416 r. przeniesiona została do kościoła kapituła kolegiacka z kaplicy zamkowej, w związku z czym wzniesiono dwukondygnacyjną dobudówkę przy prezbiterium mieszczącą kapitułarz i skarbiec. Po pożarze w 1426 r. wzniesiono do 1446 r. od zachodu kaplicę przeznaczoną początkowo dla ludności niemieckiej, od 1479 r. dla ludności polskiej. W 1444 r. wzmiankowana przy kościele biblioteka, a od 1473 r. organy. W 1546 r. pożar zniszczył sklepienie prezbiterium, które zostało odbudowane. W 1574 r. pożar ponownie niszczy wnętrze kościoła i południowo-zachodnią wieżę. W latach 70.XVI w. Wzniesiono nowe filary w nawie i założono sklepienie gwiaździste. Do 1580 r. wybudowano wieżę od południowego zachodu, która spłonęła ponownie w 1643 r. Przy odbudowie wieży w 1645 r. pracował mistrz ciesielski Marcin Sempek z Gliwic. W 1664 r. i 1700 kościół uszkodzony pożarami. Po pożarze w 1774 r. całkowita odbudowa zniszczonej kaplicy tzw. Polskiej. Odbudowę ukończono w 1775 r. W 1887 r. wykonano nowe zwieńczenie wieży w miejsce renesansowej attyki. W 1891 r. dobudowana została dwunawowa hala przy nawie od południa według projektu arch. J. Ebersta. W 1945 r. zostały spalone wnętrza i, dachy i hełm wieży. W latach 1948-49 odbudowa korpusu z jednoczesną likwidacją przybudówki z 1891 r. W latach 1958-59 odbudowa wieży. Kościół gotycki, wielokrotnie przekształcany.

## 13. Opis (sytuacja, materiał i konstrukcja, rzut, bryła, elewacje, wnętrze, wyposażenie, instalacje)

Sytuacja – budynek usytuowany jest w centrum Raciborza, na działce zbliżonej do trapezu, między ulicami Nową i Mickiewicza. Od południa przylega doń skwer S.Pieczki. Kościół wolnostojący, orientowany. Kościół od zachodu, wschodu i północy nie jest wydzielony ogrodzeniem i przylega do ulic, jedynie od południa działka kościelna wyznaczona pełnym murem ogrodzeniem od ulicy, a wejście na dziedziniec kościelny od południa wydziela współczesne ogrodzenie, z przęsłami metalowymi, na południe od prezbiterium i elewacji frontowej. Kościół otacza wąski pas zieleni ramowanej żywopłotem i pojedyncze drzewa. Wokół kościoła współczesny chodnik, a od południa kostka brukowa.

Materiał, konstrukcja, technika – budynek murowany z cegły częściowo o układzie wendyjskim, częściowo gotyckim, detal architektoniczny sztukatorski, ceramiczny i kamienny – portal od północy i detale części okien w prezbiterium.

Sklepienia, stropy – w prezbiterium – sklepienie krzyżowo-żebrowe z kolistymi zwornikami, na których częściowo zrekonstruowane gmerki (z 1546, pierwotne sklepienie sześciopółkowe) w nawie – sklepienia kolebkowo-krzyżowe wsparte na ośmiobocznych filarach międzynawowych, pierwsze przęsło od wschodu sklepione gwiaźdzście (zrekonstruowane w latach 1948-49) wsparte na profilowanych konsolach, chór muzyczny podsklepiony - kolebkowo krzyżowo, w dawnym kapitułarzu przy prezbiterium od południa- sklepienie krzyżowo-żebrowe, wsparte na środkowej okrągłej kolumnie, w dawnej kaplicy polskiej – sklepienie kolebkowe z lunetami spływającymi na filary, w przedsionku pod wieżę – sklepienie kolebkowe z lunetami, w klatce schodowej sklepienie krzyżowo-żebrowe, w pomieszczeniu przy kapitułarzu płaski strop, w pomieszczeniu przy dawnym skarbcu i w skarbcu sklepienia krzyżowo żebrowe.

Wieżba dachowa – drewniana, o konstrukcji storczykowej, w wieży stalowa.

Pokrycie dachu – dach kryty dachówką ceramiczną karpiówką ułożoną w karpia łuskę, wieża kryta blachą cynkową płaską o obróbce tradycyjnej na rombek stojący.

Podłogi, posadzki – w nawie ceramiczne, płytki w kolorze piaskowym i ceglasm, w prezbiterium marmurowa posadzka w formie czarno-białej szachownicy, w zakrystii współczesne płytki gresowe, w pomieszczeniu przed zakrystią posadzka marmurowa czarno-biała szachownica i lastriko, w pomieszczeniu kapitułarza wykładzina linoleum, na chórze podłogi drewniane przesłonięte linoleum, w pomieszczeniu przed dawnym skarbcem posadzki ceglane, w skarbcu płyta wiórowa i linoleum

Schody wewnętrzne – w prezbiterium-jednobiegowe, marmurowe i jednobiegowe granitowe od południa, na chór - schody jednobiegowe, kręte, cementowe, w przedsionkach – schody jednobiegowe, ceramiczne, schody do skarbcza – jednobiegowe, zabiegowe, stopnice drewniane wsparte na metalowych podporach; schody na wieżę- do wysokości drugiej kondygnacji – dwubiegowe cementowe, powyżej przechodzą w drewniane drabiniaste. Schody zewnętrzne - brak

14. Kubatura 17 200 m <sup>3</sup>	15. Powierzchnia użytkowa 1100 m <sup>2</sup>	16. Przeznaczenie pierwotne Sakralne	17. Użytkowanie obecne Sakralne
18. Prace budowlane i konserwatorskie, ich przebieg i dokumentacja <ul style="list-style-type: none"> <li>• 1963- pobielenie wnętrza kościoła</li> <li>• 1973 r. wymiana pokrycia dachowego</li> <li>• 1974 r. remont wieży</li> </ul> 2003-2004 r. remont elewacji według programu prac konserwatorskich opracowanego przez Mariana Michalika <ul style="list-style-type: none"> <li>• W budynku przeprowadzano bieżące remonty zachowawcze.</li> </ul>		19. Stan zachowania (fundamenty, ściany zewnętrzne, ściany wewnętrzne, sklepienie, stropy, konstrukcje dachowe, pokrycie dachowe, wyposażenie i instalacje) <p> <u>Fundamenty</u> stan dobry  <u>Ściany zewnętrzne i wewnętrzne</u> stan dobry  <u>Sklepienia, stropy</u> stan dobry  <u>Konstrukcje dachowe</u> stan średni naturalne zużycie  <u>Pokrycie dachu</u> stan średni - naturalne zużycie  <u>Wyposażenie</u> stan średni naturalne zużycie  <u>Instalacje</u> stan średni naturalne zużycie </p>	
		20. Najpilniejsze postulaty konserwatorskie <p>Remont budynku obejmujący:</p> <ul style="list-style-type: none"> <li>- kontrole więźby dachowej i pokrycia dachowego w celu usuwania ewentualnych nieprawidłowości</li> <li>- konserwację stolarki okiennej i drzwiowej</li> </ul>	

21. Akta archiwalne (rodzaje akt, numery i miejsca przechowywania)

- Dokumentacja w Archiwum Wojewódzkiego Urzędu Ochrony Zabytków w Katowicach: Racibórz Studium Historyczno- Urbanistyczne opracowane przez zespół pod kierunkiem Eleonory Bergman, Warszawa 1988 ( tu też pełna bibliografia i wykaz materiałów źródłowych) sygnatura 4009IX-4009 b/IX
- Projekt rekonstrukcji wieży. Kramarczyk 1952, sygnatura III/1640

22. Bibliografia

- Katalog kościołów diecezji opolskiej, Opole 1996
- "Racibórz wczoraj i dziś", praca zbiorowa pod red. Ryszarda Frączka , Racibórz 1998, s. 28 - 29
- "Katalog zabytków sztuki w Polsce", t.7 z.13 , Warszawa 1967
- "Dzieje Parafii Wniebowzięcia Najświętszej Marii Panny w Raciborzu", J. Cieślak, J. Nowak, G. Wawoczny, Racibórz 2005 rok

23. Źródła ikonograficzne

- Katalog kościołów diecezji opolskiej, Opole 1996
- "Racibórz wczoraj i dziś", praca zbiorowa pod red. Ryszarda Frączka , Racibórz 1998, s. 28 - 29
- "Katalog zabytków sztuki w Polsce", t.7 z.13 , Warszawa 1967
- Racibórz Studium Historyczno- Urbanistyczne opracowane przez zespół pod kierunkiem Eleonory Bergman, Warszawa 1988 ( tu też pełna bibliografia i wykaz materiałów źródłowych) sygnatura 4009IX-4009 b/IX
- "Racibórz na dawnej pocztówce", red. B. Szybowski, Racibórz 1998 rok, pocztówki z kolekcji A. Otlika
- " Górny Śląsk wczoraj", Jacek Dubiel, wydawnictwo " Wokół nas ", Gliwice 1995 rok

24. Uwagi różne

25. Opracował

**Biuro projektowe "ARKONA", ul. Wierzbowa 3, 41-902 Bytom, 2005 rok.**

*Tekst  
plany, rysunki  
zdjęcia, fotografie*

Magdalena Szyszkowska, Anna Olszewska  
Aleksandra Szumska, Magdalena Szyszkowska  
Anna Olszewska, Aleksandra Szumska  
Biuro projektowe Budowlane  
ul. Wierzbowa 3  
41-902 Bytom  
tel. 626-149-90-71

*miejsca przechowywania negatywów*

"ARKONA" Bytom, ul. Wierzbowa 3

**Karta po wypełnieniu podlega ochronie na podstawie przepisu prawa autorskiego.**

26. Adnotacja o inspekcjach, informacje o zmianach (data, imiona i nazwiska wypełniających)

27. Załączniki

Wkładki sztuk: 11

1. Miejsowość RACIBÓRZ ulica Mickiewicza 8	2. Obiekt <b>KOŚCIÓŁ PARAFIALNY POD WEZWANIEM WNIEBOWZJĘCIA NMP</b>	3. Zawartość wkładki CIĄG DALSZY PUNKTU 13, ZDJĘCIA ARCHIWALNE
--	--	--

## Ciąg dalszy punktu 13 – opis obiektu

Drzwi – drzwi wejściowe – główne od frontu z XIX w.- drewniane, dwuskrzydłowe, zamknięte łukiem półokrągłym, częściowo szklone, o konstrukcji ramowo-płycinowej, płyciny wypełniają deski w układzie rombówym, zawiasy krzyżowe; drzwi do zakrystii - współczesne – prostokątne, drewniane, jednoskrzydłowe, pierzone deskami w układzie pionowym, nad drzwiami nadświetle zamknięte łukiem ostrym, zawiasy pasowe; drzwi w elewacji północnej ujęte w kamienny portal ostrołukowy – współczesne, zamknięte łukiem ostrym, o konstrukcji ramowo-płycinowej, płyciny wypełniają deski w układzie skośnym, zawiasy pasowe; drzwi w wieży od północy- prostokątne, drewniane, pierzone deskami skośnie, dwuskrzydłowe, zawiasy pasowe, z nadświetlem zamkniętym łukiem ostrym; drzwi we wnętrzu – w prezbiterium dwa gotyckie portale ostrołukowe, w nich jedne drzwi żelazne o gotyckich okuciach, zamknięte łukiem ostrym, drugie- wtórne, drewniane, prostokątne, jednoskrzydłowe, pierzone deskami, w układzie pionowym; drzwi boczne wtórne, od południa – drewniane, prostokątne, jednoskrzydłowe, pierzone deskami w układzie pionowym, zawiasy czopowe, od północy – drewniane, dwuskrzydłowe, prostokątne, z pełnym ostrołukowym nadświetlem, pierzone deskami na romb; od zachodu- współczesny drewniany, przeszkłony wiatrolap

Okna – o zróżnicowanych podziałach i kształtach, w stałych stalowych ramiakach, w nawie i w prezbiterium witrażowe, w nawie i w prezbiterium zamknięte łukiem ostrym, jedynie okna nad i pod chórem muzycznym, w elewacji frontowej i w kaplicy MB Częstochowskiej - zamknięte łukiem pełnym i odcinkowym trzy okna na trójbocznym zamknięciu prezbiterium - zabłędowane – z zaznaczonymi maswerkami i laskowaniami, w małych lokalnościach od południa okna w stałych stalowych ramiakach jednodzielnne, jednopoziomowe; w kapitułarzu – okna zamknięte łukiem ostrym w stałych stalowych ramiakach i od zachodu okulusy; w wieży - okna zamknięte łukiem ostrym, a w czwartej kondygnacji zamknięte łukiem odcinkowym

Elewacja zachodnia – złożona z jednoosiowej wieży i trzyosiowego korpusu. Wieża czterokondygnacyjna, ujęta w dwuoskokowe przypory, ponad linią okien ceramiczny gzyms wydzielaający trójkątny szczyt z zegarem, ujęty w sterczynki. Na osi środkowej elewacji korpusu w płytkiej niszy portal zamknięty łukiem pełnym, ujęty w sterczyny, po bokach i nad portalem duże okna zamknięte łukiem pełnym. Cokół otynkowany

Elewacja południowa – łącznie dziewięćosiowa- w tym sześć osi korpusu + dwie osie kapitułarza i jedna oś zakrystii.

Wkładkę założył

Miejsce przechowywania negatywów

biuro projektowe „ARKONA”, ul. Wierzbowa 3, 41-908 Bytom, 2005 rok

zbiory prywatne autora

.Korpus sześćosiowy w tym dwie osie kaplicy polskiej i cztery osie nawy ujęte w jednouskokowe przypory, między pierwszą a drugą osią – mała lokalność kryta daszkiem pulpitowym, obok wieżyczka pięcioboczna kryta daszkiem pięciospadowym, między szóstą i siódmą osią mała lokalność kryta dachem pulpitowym. Wzdłuż prezbiterium dobudówki – dwuosowy dwukondygnacyjny kapitułarz z przyporą pośrodku i w narożu oraz parterowa zakrystia jednoosiowa, zwieńczona gzymsem ceramicznym arkadkowym, z wejściem na osi, ponad zakrystią w głębi dwie osie prezbiterium, ujęte w jednouskokowe przypory

Elewacja wschodnia – łącznie sześćosiowa, obejmuje: trójboczne, trzyosiowe, zamknięcie prezbiterium, z osiami ujętymi w jednouskokowe przypory, kryte daszkami dwuspadowymi, i trzy osie zakrystii przylegającej do prezbiterium od południa. Zakrystia zwieńczona ceramicznym gzymsem arkadkowym przerwany trójkątnym szczytem na osi środkowej, z ostrołukowym oknem pośrodku, w głębi w tle elewacja boczna kapitułarza, z małymi okulusami i ostrołuczny okienkiem na pierwszej osi

Elewacja północna – obejmuje pięćosiowe prezbiterium, sześćosiową nawę i jednoosiową wieżę (jedynie w czwartej kondygnacji od północy wieża dwuosowa), w prezbiterium - osie ujęte w jednouskokowe przypory, kryte daszkami dwuspadowymi, osie nawy ujęte w przypory w układzie 2+2+1+1, ościeża okien otynkowane, na trzeciej osi nawy- portal kamienny gotycki, wieża ujęta w dwuoskokowe przypory, na osi wejście, powyżej dwa okna ostrołukowe, a nad nimi okno podwójne. Powyżej gzyms ceramiczny wydzielaający trójkątny szczyt z zegarem ujęty w sterczynki

Rzut – kościół na planie prostokąta, czteroprzęsłowy, trójnawowy, od zachodu do korpusu przylega tzw. kaplica polska, równa mu szerokością, prostokątna, od północy przylega do niej kwadratowa wieża (1574-80), prezbiterium węższe od nawy, pięcioprzęsłowe, zamknięte trójbocznie, przy nim od południa przybudówka dawnego kapitułarza (1416 r.) ze skarbcem na piętrze, na planie zbliżonym do kwadratu, do kapitułarza od wschodu przylega dobudówka z XIX w. zakrystii - na planie prostokąta

Bryła – rozczłonkowana, z dominantą w postaci wieży, kryta dachem wielospadowym, kapitułarz i zakrystia i małe lokalności – pulpitowy, wieża i sterczynki wiciowym, mała wieżyczka od południa – kryta dachem pięciospadowym

"Arkona"  
Janusz Kotuła  
Usługi Projektowe Budowlane  
41-908 Bytom, ul. Wierzbowa 3  
NIP 626-149-90-71

VERTE

Wnętrze –kościół trójnawowy, halowy, filary wydzielające nawy - ośmioboczne, od zachodu chór muzyczny , otwarty do nawy i do kaplicy polskiej arkadami zamkniętymi półkoliście i ostrołukowo. Kaplica polska z filarami przyściennymi na których pilastry w typie jońskich dźwigają odcinki belkowania i gzyms .Prezbiterium wydzielone łukiem tęczowym ostrym. W prezbiterium zachowane wiązki słupów potrójnych występujących naprzemiennie z pojedynczym

Wystrój – z pierwotnego wyposażenia budynku zachowały się:

- o Żelazne drzwi o gotyckich okuciach do kapitułarza
- o Portal do kapitułarza z pocz. XV w.
- o Ołtarze: główny z XVII w. zniszczony w 1945 r. zrekonstruowany z użyciem ocalałych elementów przez rzeźbiarza Masorza i malarza Łukasza Mrzygłoda, boczne –dwa w nawie od wschodu z XVII w., dwa w zamknięciu naw bocznych z XVII/XVIII w.
- o Chrzcielnica- trzon z XV w., czara z XVII/XVIII w.
- o Trzy szafy i dwie komody z XVII w.
- o Obrazy: dwa Maryjne z XVIII w, Obluczyny błogosławionej Eufemii z XVII/XVIII w.
- o Tablica pamiątkowa z 1580 r. dotycząca pożaru miasta
- o Nagrobki: prałata Marcina Jerzego Korrigera z XVIII w., pomnik nagrobny Teresy

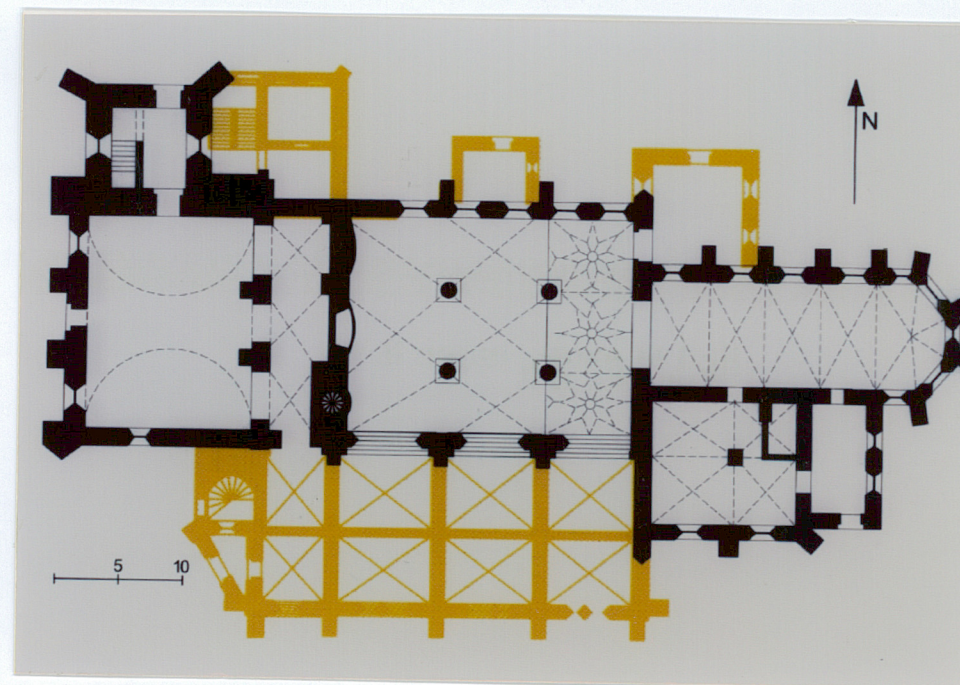
Albrecht z XVIII w., płyta nagrobna Agnieszki i Karola Scotti XIX w.

- o Epitafium Andrzeja Floriana Scodoniusa z XVII w.
- o 2 pacyfikaly z XVII w.
- o Cztery relikwiarze rokokowe
- o Lichtarze – sześć z XVII w. cztery z XVIII w.
- o Sześć blach trumiennych z XVII w.
- o W bibliotece i archiwum liczne starodruki
- o Rzeźby: czternaście rzeźb z XVII w. pozostałości stali zniszczonych w 1945 r., Jan

Nepomucen z XVIII/XIX w., krucyfiks z XVIII/XIX w., trzy rzeźby Chrystusa z XVII w., św. Urban z XVIII w

- o Ławki neogotyckie
- o Konfesjonał XIX w. neogotycki

Instalacje - wodociągowa, elektryczna, odgromowa, ogrzewanie centralne,



Rzut kościoła z 1893 roku, kiedy zrealizowano jego powiększenie. Od strony południowej dobudowano dwukondygnacyjną halę Różańcową. W czasie usuwania skutków zniszczeń z 1945 r. hali Różańcowej nie odbudowano. Nieistniejące już dziś fragmenty zabudowań zaznaczono na żółto.

Źródło: "Racibórz wczoraj i dziś", praca zbiorowa pod red. Ryszarda Frączka, Racibórz 1998, s. 28.

1. Miejscowość

## RACIBÓRZ

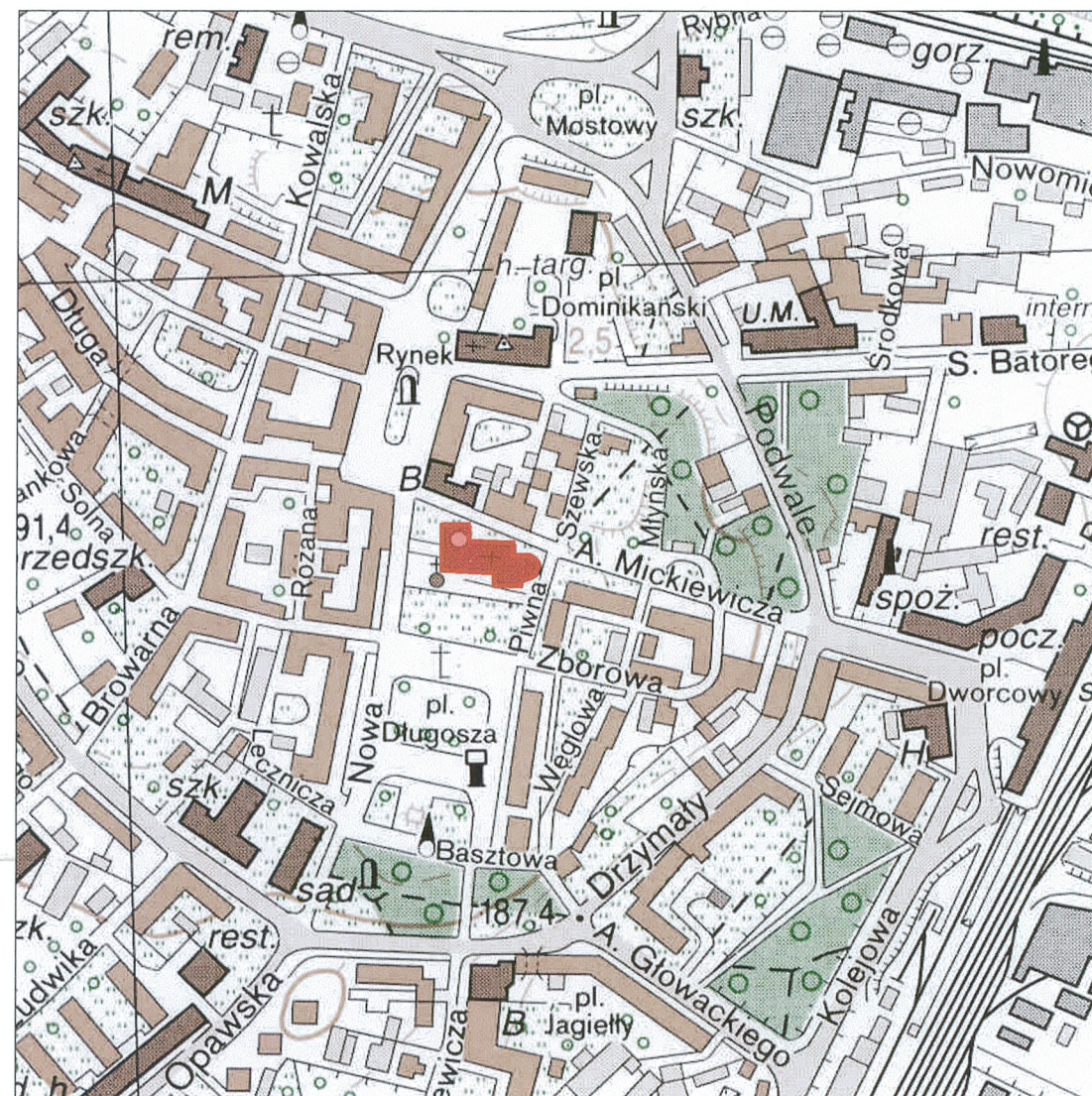
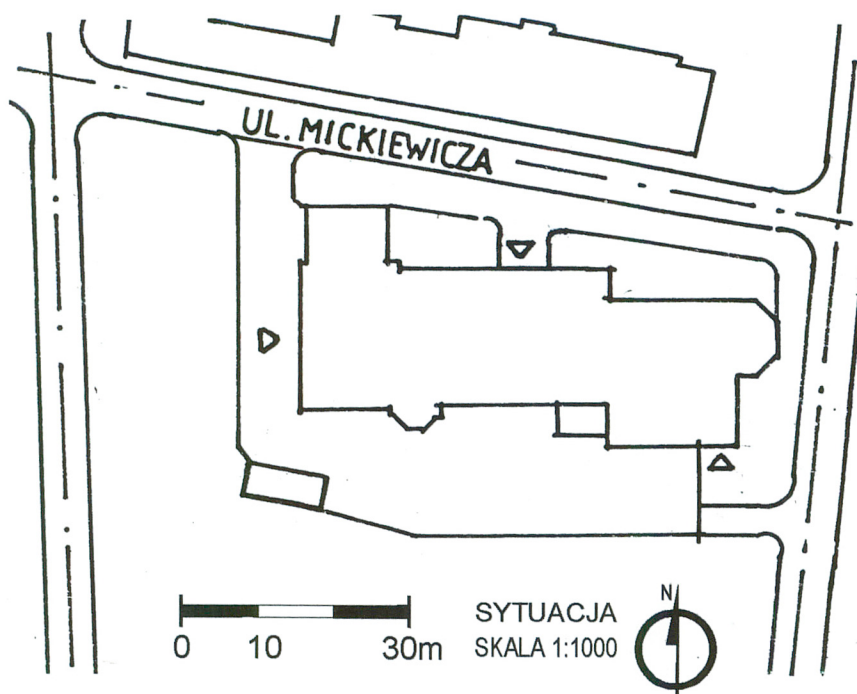
ulica Mickiewicza 8

## 2. Obiekt

KOŚCIÓŁ PARAFIALNY POD WEZWANIEM WNIEBOWZIĘCIA NMP

### 3. Zawartość wkładki

SYTUACJA, RZUT



Wkładkę założył  
Miejsce przechowywania negatywów

biuro projektowe „ARKONA”, ul. Wierzbowa 3, 41-908 Bytom, 2005 rok  
zbiory prywatne autora

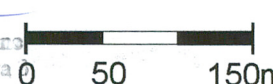
"Arkona"

~~Janusz Kotula~~

Usługi Projektowo-Budowlane

41-908 Bytom, ul. Wierzbowa

NIP 626-149-90-71

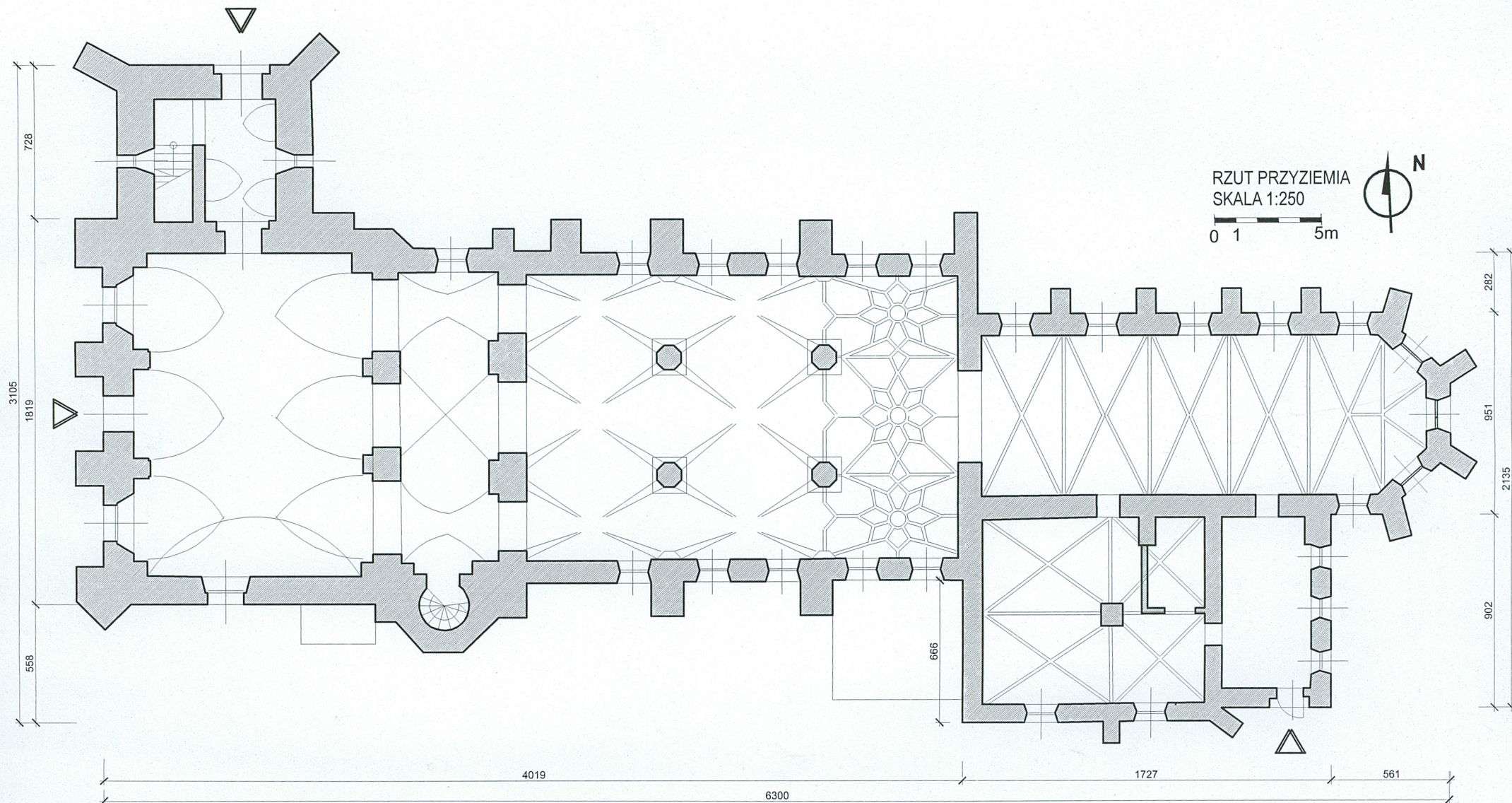


## SYTUACJA

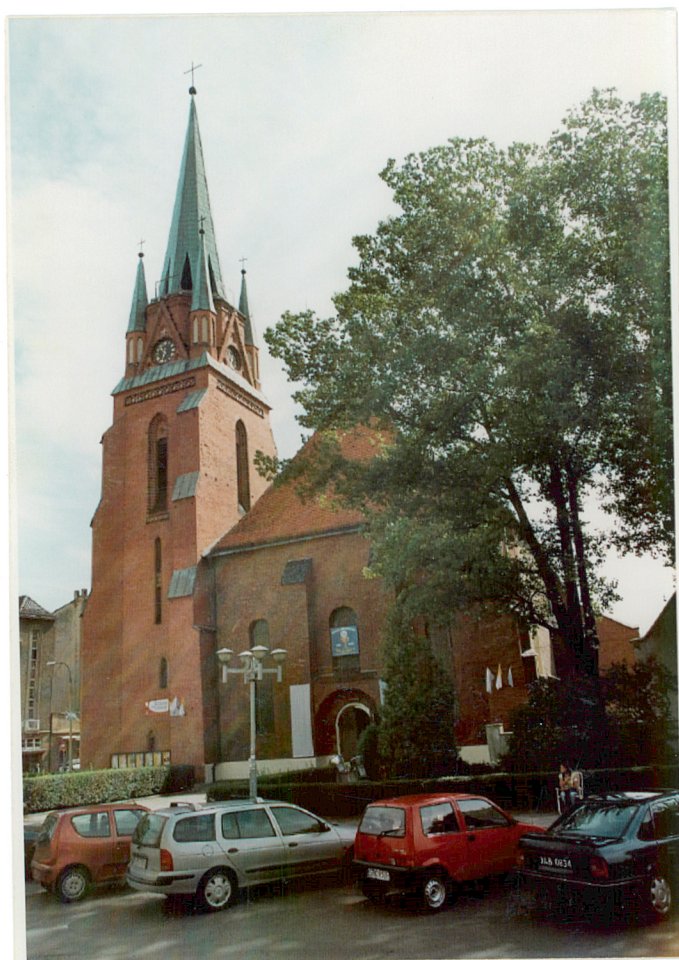
SKALA 1:5000



- VERTE -



1.Miejscowość <b>RACIBÓRZ</b> ulica Mickiewicza 8	2.Obiekt <b>KOŚCIÓŁ PARAFIALNY POD WEZWANIEM WNIEBOWZIĘCIA NMP</b>	3.Zawartość wkładki <b>ZDJĘCIA</b>
---	---	---------------------------------------



Fot. 2., 3. Widok ogólny i zbliżenie elewacji frontowej.



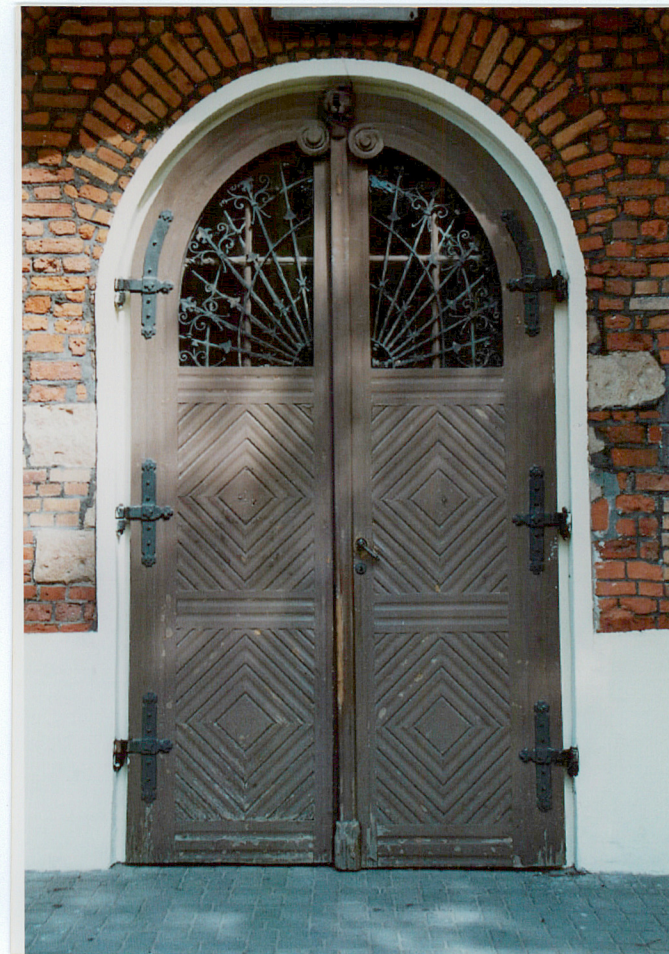
Fot. 4. Widok ogólny elewacji wschodniej.



Fot. 5. Widok ogólny elewacji frontowej.



Fot. 6. Zbliżenie fragmentu elewacji frontowej.



Fot. 7. Portal główny elewacji frontowej.

1.Miejscowość  
RACIBÓRZ  
ulica Mickiewicza 8

2.Obiekt

KOŚCIÓŁ PARAFIALNY POD WEZWANIEM WNIEBOWZIĘCIA NMP

3.Zawartość wkładki  
ZDJĘCIA



Fot.8. Elewacja frontowa.



Fot. 9. Widok prezbiterium z zewnątrz.



Fot. 10. Portal zakrystii.

Fot. 11. Widok elewacji południowo - wschodniej.



Fot. 13, 14. Kapitularz w sąsiedztwie prezbiterium.



Fot. 12. Widok ogólny elewacji południowej.



1.Miejscowość RACIBÓRZ ulica Mickiewicza 8	2.Obiekt  KOŚCIÓŁ PARAFIALNY POD WEZWANIEM WNIEBOWZIĘCIA NMP	3.Zawartość wkładki ZDJĘCIA
--	--	--------------------------------



Fot. 15. Widok ogólny wieży kościelnej.



Fot. 16. Elewacja wschodnia



Fot. 17. Widok ogólny zakrystii.

Wkładkę założył

Miejsce przechowywania negatywów

biuro projektowe „ARKONA”, ul. Wierzbowa 3, 41-908 Bytom, 2005 rok

zbiory prywatne autora

„Arkona”  
Janusz Kotuła  
Usługi Projektowo Budowlane  
41-908 Bytom, ul. Wierzbowa 3  
KMP 620-149-90-71

VERTE



Fot. 18. Fragment elewacji południowej.



Fot. 19. Portal elewacji północnej.

1. Miejsowość  
RACIBÓRZ  
ulica Mickiewicza 8

2. Obiekt

KOŚCIÓŁ PARAFIALNY POD WEZWANIEM WNIEBOWZIĘCIA NMP

3. Zawartość wkładki  
ZDJĘCIA



Fot. 20. Widok wnętrza w stronę prezbiterium.



Fot. 21, 22. Widok ogólny i zbliżenie ołtarza głównego zrekonstruowanego w 1945 roku.

Fot. 23. Widok prezbiterium i nawy głównej.

Fot. 24. Ozdobna balustrada przed prezbiterium z przedstawieniem  
wyrzeźbionych klęczących aniołów.

Fot. 25. Przedsionek z widokiem na prezbiterium.



1.Miejscowość RACIBÓRZ ulica Mickiewicza 8	2.Obiekt  KOŚCIÓŁ PARAFIALNY POD WEZWANIEM WNIEBOWZIĘCIA NMP	3.Zawartość wkładki ZDJĘCIA
--	--	--------------------------------



Fot. 26, 27. Widok ogólny oraz zbliżenie barokowego ołtarza bocznego pod wezwaniem Matki Boskiej Częstochowskiej.

Fot. 28. Barokowy ołtarz boczny z obrazem przedstawiającym Ukrzyżowanie Chrystusa.



Fot. 29. Widok wnętrza w stronę chóru kościelnego.



Fot. 30. Sklepienie nawy bocznej.



Fot. 31. Wmurowana płyta pamiątkowa.

1. Miejscowość  
RACIBÓRZ  
ulica Mickiewicza 8

2. Obiekt

KOŚCIÓŁ PARAFIALNY POD WEZWANIEM WNIEBOWZIĘCIA NMP

3. Zawartość wkładki  
ZDJĘCIA



Fot. 32. Ławki neogotyckie w kościele.



Fot. 33. Chrzcielnica, której trzon pochodzi z XV w., czara z przełomu XVII i XVIII w.



Fot. 34. Neogotycka stacja Drogi Krzyżowej.

Wkładkę założył

Miejsce przechowywania negatywów

biuro projektowe „ARKONA”, ul. Wierzbowa 3, 41-908 Bytom, 2005 rok

zbiory prywatne autora

Janusz Kotyla  
Usługi Projektowo Budowlane  
41-908 Bytom, ul. Wierzbowa 3  
NIP 626-149-90-71

VERTE

Fot. 35. Barokowe ołtarze boczne pod wezwaniem Najświętszego Serca Pana Jezusa i św. Franciszka.



Fot. 37. Sklepienie kolebkowe z lunetami.



Fot. 36. Barokowe ołtarze boczne pod wezwaniem Marii Magdaleny i Ukrzyżowania Pańskiego.



Fot. 38. Nagrobek Prałata Korrigera.

1.Miejscowość RACIBÓRZ ulica Mickiewicza 8	2.Objekt  KOŚCIÓŁ PARAFIALNY POD WEZWANIEM WNIEBOWZWIĘCIA NMP	3.Zawartość wkładki ZDJĘCIA
--	---	--------------------------------



Fot. 39, 40. Gotyckie portale w prezbiterium.

Fot. 41. Neogotycki konfesjonał.

Wkładkę założył

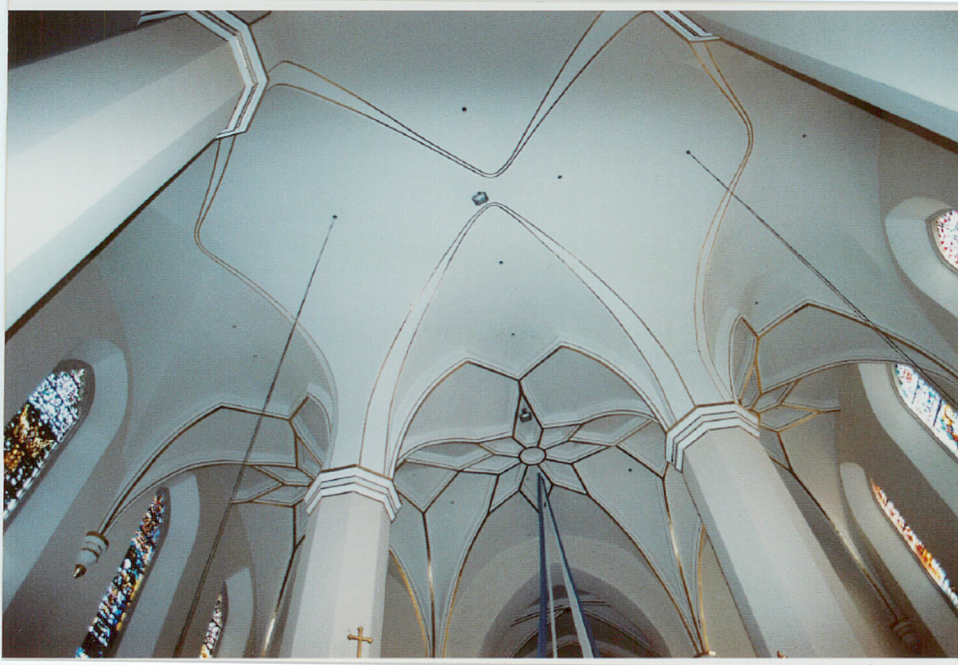
Miejsce przechowywania negatywów

biuro projektowe „ARKONA”, ul. Wierzbowa 3, 41-908 Bytom, 2005 rok  
zbiory prywatne autora

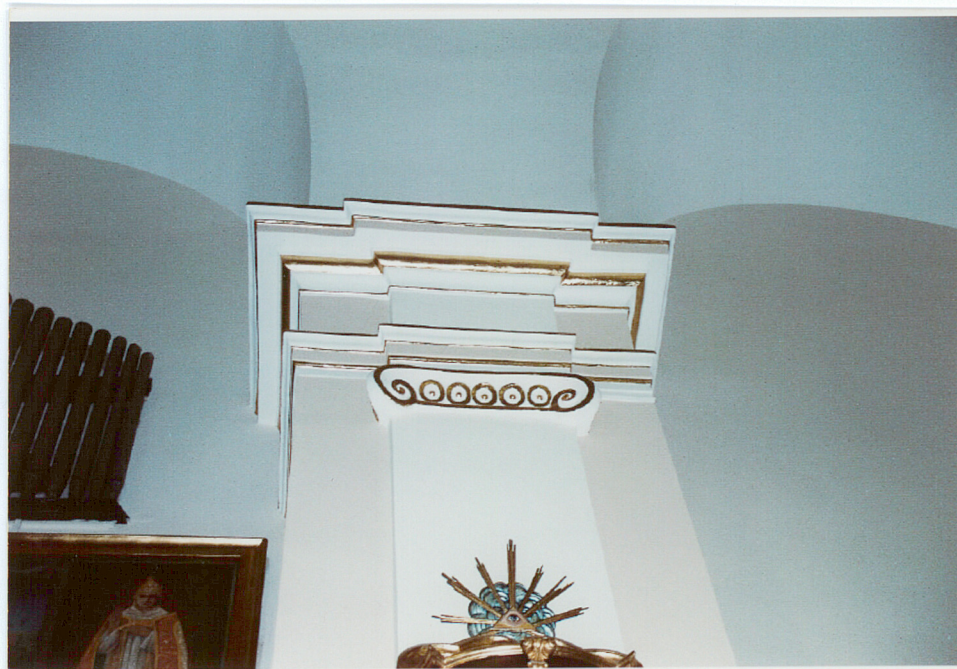
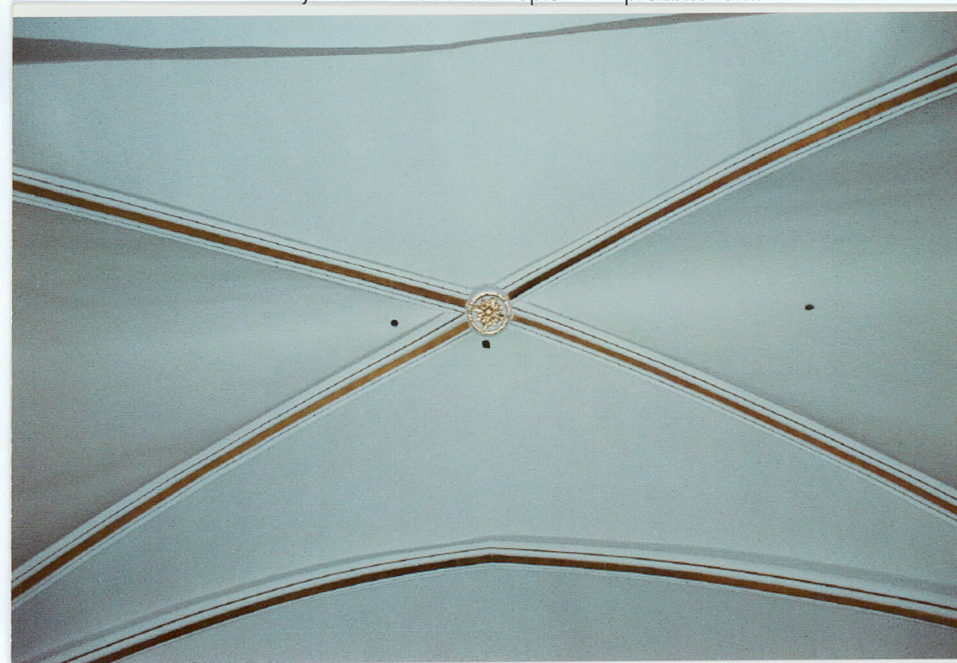
„Arkona”  
Janusz Kotula  
Usługi Projektowo Budowlane  
41-908 Bytom, ul. Wierzbowa 3  
tel. 71 350 00 00-71

VERTE

Fot. 42, 43. Kolebkowo-krzyżowe sklepienia nawy.



Fot. 44. Krzyżowo - żebrowe sklepienie w prezbiterium.



Fot. 45. Głowica filara w Kaplicy polskiej.

1.Miejscowość  
RACIBÓRZ  
ulica Mickiewicza 8

2.Obiekt

KOŚCIÓŁ PARAFIALNY POD WEZWANIEM WNIEBOWZİĘCIA NMP

3.Zawartość wkładki  
ZDJĘCIA, FOTOGRAFIE ARCHIWALNE



Fot. 46, 47, 48. Widok ogólny i zbliżenie dekoracji nawy głównej z przedstawieniem świętych.

Wkładkę założył  
Miejsce przechowywania negatywów

biuro projektowe „ARKONA” , ul. Wierzbowa 3, 41-908 Bytom, 2005 rok  
zbiory prywatne autora

Janusz Kotuła  
Usługi Projektowe Budowlane  
41-908 Bytom, ul. Wierzbowa 3  
NR 26 25 20-71

VERTE



Fot. 49. Zdjęcie archiwalne przedstawiające kościół NMP w zabudowie śródmieścia Raciborza.  
Źródło: "Racibórz wczoraj i dziś", praca zbiorowa pod red. Ryszarda Frączka, Racibórz 1998.

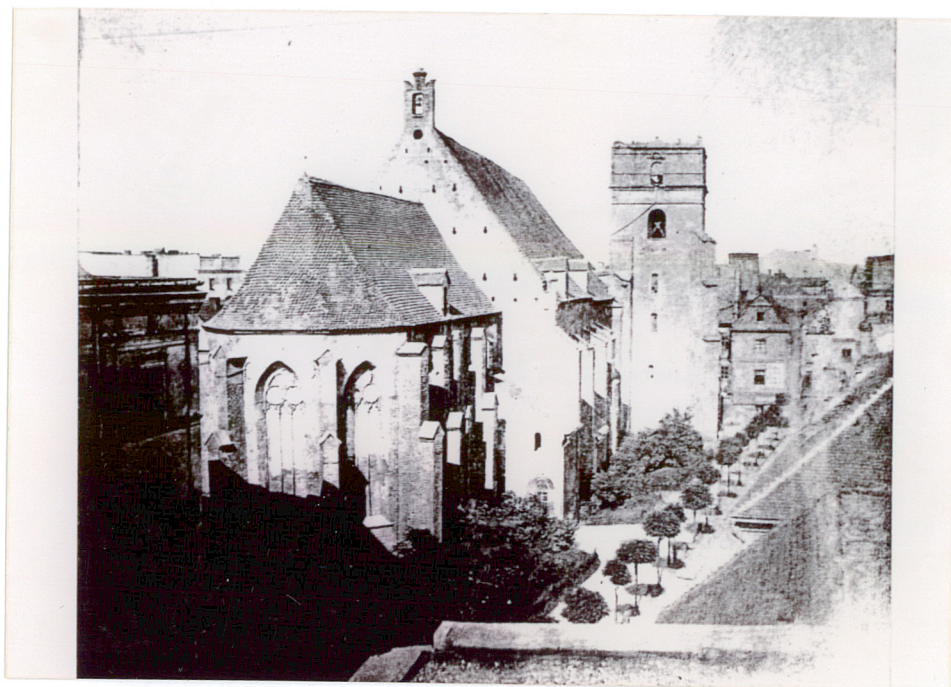


Fot. 50. Kościół NMP około 1930 roku.  
Źródło: "Górny Śląsk wczoraj", Jacek Dubiel, wydawnictwo "Wokół nas", Gliwice 1995 rok



Fot. 51. Widok kościoła NMP  
Źródło: "Racibórz na dawnej pocztówce", red. B. Szybkowski, Racibórz 1998  
Pocztówki z kolekcji Alfreda Otlika

1.Miejscowość RACIBÓRZ ulica Mickiewicza 8	2.Obiekt KOŚCIÓŁ PARAFIALNY POD WEZWANIEM WNIEBOWZIĘCIA NMP	3.Zawartość wkładki ZDJĘCIA ARCHIWALNE
--	--	---



Fot. 52. Widok kościoła NMP w trakcie odbudowy wieży.  
Źródło: Racibórz Studium Historyczno- Urbanistyczne opracowane przez zespół pod kierunkiem Eleonory Bergman, Warszawa 1988



Fot. 53. Widok jednej z ulic Raciborza i górującej nad miastem wieży kościoła NMP.  
Źródło: Racibórz Studium Historyczno - Urbanistyczne  
Opracowane przez zespół pod kierunkiem Eleonory Berbman, Warszawa 1988

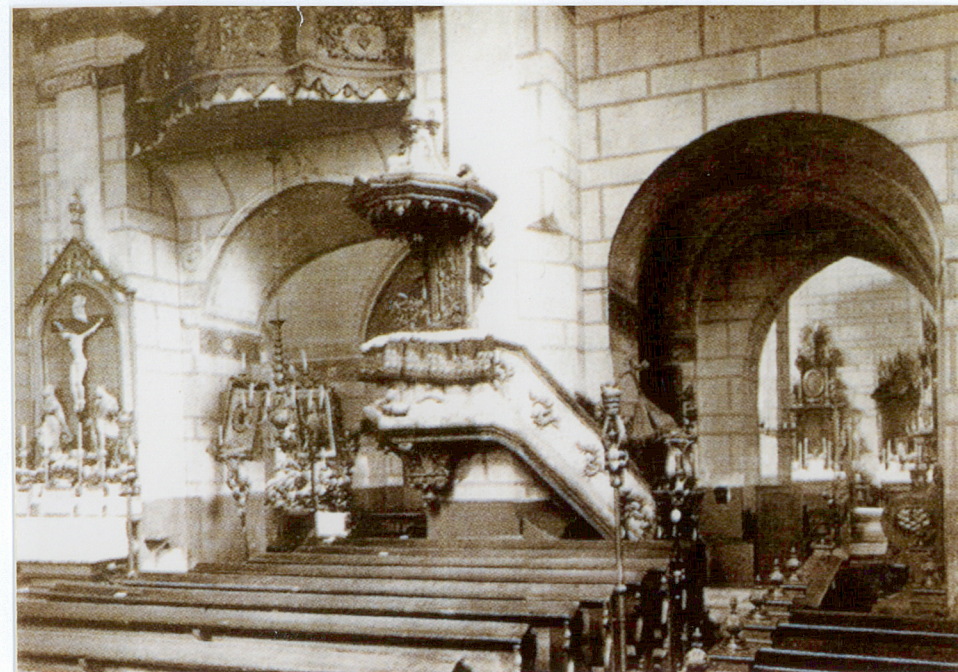
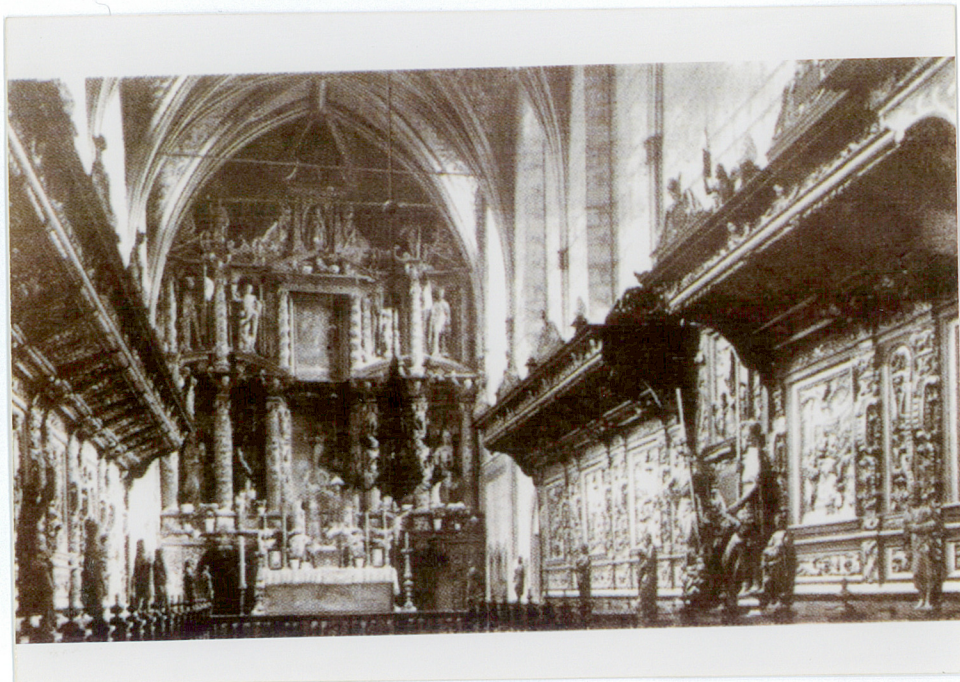
Wkładkę założył

Miejsce przechowywania negatywów

biuro projektowe „ARKONA”, ul. Wierzbowa 3, 41-908 Bytom, 2005 rok

zbiory prywatne autora

Janusz Kotwica  
Usługi Projektowo-Budowlane  
41-908 Bytom, ul. Wierzbowa 3  
71



Zdjęcie archiwalne pierwotnego ołtarza w kościele. Poniżej widok na Kaplicę Polską, w której w miejscu  
obecnego ołtarza znajdowała się barokowa ambona.

Źródło: "Racibórz wczoraj i dziś", praca zbiorowa pod red. Ryszarda Frączka, Racibórz 1998.