

OŚRODEK DOKUMENTACJI  
ZABYTEKÓW w WARSZAWIE

KARTA EWIDENCYJNA ZABYTEKÓW  
ARCHITEKTURY I BUDOWNICTWA

A B C D E F G H I J K L M N O P R S T U V W X Y Z

Nr

ŚLĄSKIE

4974

1. Obiekt

KOŚCIOŁ PARAFIALNY P.W. MICHAŁA ARCHANIOŁA

2. Czas powstania

1657 r.

3. Miejscowość

RUDZINIEC

11. Zdjęcie rzut przekrój sytuacja orientacyjna



4. Adres

Rudziniec, ul. Lipowa 39  
nr działki 180 karta mapy 4  
nr hipoteczny .....

5. Przynależność administracyjna

województwo **katowickie**

gmina **Rudziniec** pow. **GLIWICE**

6. Poprzednie nazwy miejscowości

**Rudzinitz, Rudgershagen**

7. Przynależność administracyjna 1.IV.1975 r.

województwo **katowickie**

powiat **gliwicki**

8. Właściciel i jego adres

**Parafia rzymsko-katolicka  
p.w. św. Michała Archanioła  
Rudziniec, ul. Lipowa 52**

9. Użytkownik i jego adres

**j.w.**

10. Rejestr zabytków

**304/50 2.08.1950**

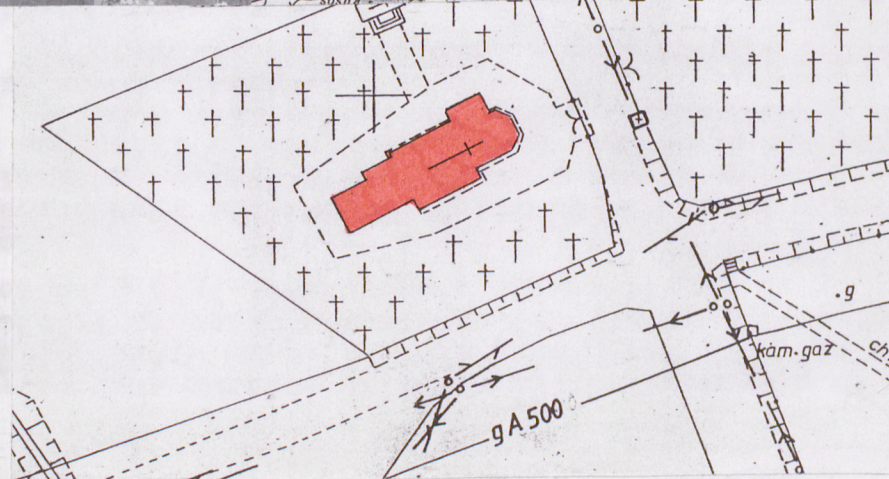
**359/60 10.03.1960 r.**

Nr ..... data .....

WIDOK KOŚCIOŁA OD STRONY PN-WSCH.

ORIENTACJA 1:100 000

SYTUACJA 1:1000





12. Autorzy, historia obiektu, określenie stylu

Kościół p.w. św. Michała Archanioła wzmiankowany jako parafialny w 1447 r. W 1 połowie XVII wieku zajęty przez protestantów. Obecny kościół wybudowany został w 1657 roku (data na polichromii pod oknem prezbiterium). Przypuszczalnie fundatorem był [REDAKTOWANE] (rodzina [REDAKTOWANE] wyznania luterńskiego była właścicielem [REDAKTOWANE] w latach 1556 - 1683). Na belce w ścianie prezbiterium, za ołtarzem, zachowany napis "Ioan Joannes Machocsky" - prawdopodobnie podpis cieśli.

Od 2 połowy XVII wieku - filia kościoła w Rudnie, od 1945 roku ponownie został kościołem parafialnym.

Wieża kościoła o konstrukcji słupowej z 1853 roku, dostawiona od strony zachodniej.

W 1936 od strony zachodniej, za wieżą, wykonano nową przybudówkę oraz wejście na chór (przy elewacji północnej).

Kościół nie posiada wyraźnych cech stylowych (elementy stylu gotyckiego).

13. Opis (sytuacja, materiał i konstrukcja, rzut, bryła, elewacje, wnętrze wyposażenie instalacje)

Sytuacja - kościół orientowany, usytuowany w centralnej części wsi, przy skrzyżowaniu dróg. Działka wyznaczona ogrodzeniem drewnianym na podmurówce. Kościół otoczony cmentarzem, od strony północnej - kaplica. Naturalnym tłem kościoła jest istniejąca wysoka zieleń.

Konstrukcja - kościół drewniany na niskiej podmurówce murowanej z cegły. Konstrukcja zrębowa; w części dolnej belki ciosane, od strony wewnętrznej gładzone, uszczelnione gliną; w części górnej nawy i prezbiterium oraz w zakrystii elewacja szalowana deskami z listwami kryjącymi łączenia.

Wieża o konstrukcji słupowej, szkieletowej, szalowana deskami z listwami kryjącymi łączenia.

Przybudówka (przedsionek) o konstrukcji szkieletowej szalowana deskami.

Stropy, sklepienia

W prezbiterium sklepienie pozorne, kolebkowe, o łuku odcinkowym, szalowane deskami. W nawie strop płaski z desek z ozdobnymi listwami, w zakrystii strop płaski, belkowany. W przedsionku oraz przyziemiu wieży - strop płaski z desek.

Wieżba dachowa - drewniana o konstrukcji jętkowo-stolcowej łączonej na czopy.

Pokrycie dachu - gont

Schody - zewnętrzne w przybudówce prowadzące na chór muzyczny - drewniane, jednobiegowe. Na wieżę - schody drewniane, drabiniaste, jednobiegowe.

Podłogi, posadzki - w nawie, zakrystii, przedsionku oraz przyziemiu wieży - podłoga z desek. W prezbiterium wylewka betonowa.

Drzwi - wejściowe od strony zachodniej (obecnie wewnątrz na skutek dobudowania wieży) - drewniane, 1-skrzydłowe, pełne, deskowe, na zawiasach pasowych. Okucia z XVII w. Odrzwia zamknięte łukiem odcinkowym ozdobionym na osi dwoma prostokątnymi wcięciami i wałkiem pomiędzy nimi.

zewnętrzne w elewacji wschodniej, prowadzące do zakrystii - drewniane, 1-skrzydłowe, pełne, deskowe na zawiasach pasowych

wewnętrzne - z zakrystii do prezbiterium - drewniane, 1-skrzydłowe, pełne, deskowe, na zawiasach pasowych. Od strony zakrystii prostokątne, od strony prezbiterium nałożone ukośnie deski z ćwiekami odtwarzające kształt otworu drzwiowego (zamkniętego łukiem odcinkowym), wypełniające go szczelnie po zamknięciu. Odrzwia z masywnych belek, zamknięte łukiem odcinkowym, w górnej części (na osi) nałożona szeroka listwa ozdobna o zróżnicowanym esowatym symetrycznym wykroju z owalną płyciną pośrodku

wejściowe do przedsionka w elewacji północnej i południowej - drewniane, pełne, 2-skrzydłowe, współczesne

c.d. zał.



14. Kubatura	15. Powierzchnia użytkowa	16. Przeznaczenie pierwotne	17. Użytkowanie obecne
ok. 1600 m <sup>3</sup>	183,10 m <sup>2</sup>	sakralne	sakralne
18. Prace budowlane i konserwatorskie, ich przebieg i dokumentacja		19. Stan zachowania (fundamenty, ściany zewnętrzne, ściany wewnętrzne, sklepienia, stropy, konstrukcje dachowe, pokrycie dachu, wyposażenie i instalacje)	
1936 - wzmocnienie belki tęczowej szyną stalową		<u>Fundamenty</u> - stan średni, widoczne spękania i ubytki, w elewacji północnej zawilgocenia	
1961 - konserwacja polichromii PKZ Warszawa (dokumentacja - rysunki 1:20 wyk. J.Gadomski archiwum PSOZ OW Katowice)		<u>Ściany zewnętrzne</u> - stan średni, widoczne ślady drewnojadów i zmurszenia.	
ok.1965 - remont dachu (konstrukcje, pokrycie, impregnacja); wykonanie nowej podłogi (deski) wykonanie instalacji elektrycznej.		<u>Ściany wewnętrzne</u> - stan dość dobry.	
		<u>Sklepienia, stropy</u> - stan średni (deformacja).	
		<u>Konstrukcja dachowa</u> - stan średni, widoczne zmurszenia belek w kalenicy.	
		<u>Pokrycie dachu</u> - stan dobry.	
		<u>Wyposażenie</u> : polichromia - stan zły, podłogi - stan bardzo dobry, schody, drzwi, okna - stan średni.	
		<u>Instalacje</u> - stan dobry.	
		20. Najpilniejsze postulaty konserwatorskie	
		<ul style="list-style-type: none"> <li>- kompleksowa konserwacja polichromii we wnętrzu kościoła</li> <li>- impregnacja konstrukcji drewnianej dachu</li> <li>- wykonanie obróbek blacharskich kalenicy</li> <li>- naprawa fundamentów - uzupełnienie ubytków</li> <li>- wykonanie w nawierzchni wokół kościoła odprowadzenia wody z rur spustowych (obecnie woda odprowadzana rynkami od strony północnej spływa w kierunku ścian powodując zawilgocenia)</li> <li>- zlikwidowanie przyłącz elektrycznych napowietrznych oraz zmiana formy oświetlenia na harmonizujące z budynkiem kościoła</li> <li>- założenie krat w oknach.</li> </ul>	



21. Akta archiwalne (rodzaj akt, numer i miejsce przechowywania)

- inwentaryzacja kościoła 1:100 wyk. Krupski, Marszałek, Michalski; archiwum PSOZ OW Katowice sygn. II/1044 (ozalid), VIII/5006 (szkic), VIII/5000 (kalka)
- rysunki polichromii 1:20 wyk. J.Gadomski 1961 r., archiwum PSOZ OW Katowice sygn. 4735.

22. Bibliografia

- "Katalog zabytków sztuki w Polsce tom VI zeszyt 5 powiat gliwicki" pod red. I.Rejduch-Samkowej i Jana Samka, Warszawa 1966
- Cz. Thullie "Zabytki architektoniczne województw katowickiego i opolskiego - przewodnik", wyd. "Śląsk" Katowice 1969 r.
- J. Matuszczak "Studia nad kościołami drewnianymi na Górnym Śląsku" Bytom 1989
- J. Matuszczak "Z dziejów architektury drewnianej na Śląsku", Bytom 1971.

23. Źródła ikonograficzne i fotografia (rodzaj, miejsce przechowywania, sygnatury)

24. Uwagi różne

25. Opracował

tekst ..... arch. Ewa Caban IX.1996  
imię, nazwisko, data, podpis  
 plany, rysunki ..... arch. Ewa Caban, archiwum PSOZ OW Katowice  
imię, nazwisko, data, podpis  
 zdjęcia, fotogr. .... arch. Ewa Caban IX.1996  
imię, nazwisko, data, podpis  
 miejsca przechowywania negatywów ..... PSOZ OW Katowice

Karta po wypełnieniu podlega ochronie na podstawie przepisu prawa autorskiego.

26. Adnotacje o inspekcjach, informacje o zmianach (daty, imiona i nazwiska wypełniających)

27. Załączniki

5



1. Miejscowość RUDZINIEC	2. Obiekt (nazwa jak w karcie) KOŚCIÓŁ PARAFIALNY P.W. MICHAŁA ARCHANIOŁA	3. Zawartość wkładki (nazwa obiektu lub materiału uzupełniającego) c.d. poz.13, rzut, przekrój 1:200
-----------------------------	---	---

c.d. poz. 13. Opis

Okna - drewniane, krosnowe, prostokątne, 2-dzielne, 2-poziomowe; w prezbiterium 2-dzielne, 4-poziomowe.

Rzut - nawa na rzucie zbliżonym do kwadratu, prezbiterium węższe, zamknięte trójbocznie, z prostokątną ~~z prostokątną~~ zakrystią od północy. Od strony zachodniej dostawiona wieża na rzucie kwadratu z kruchtą w przyziemiu oraz prostokątny przedsionek. Wejście do kościoła poprzez przedsionek od strony północnej i południowej (pierwotnie w elewacji zachodniej - obecnie pomiędzy kruchtą a nawą) oraz poprzez zakrystię od strony elewacji wschodniej.

Bryła - harmonijna, rozczłonkowana; poszczególne części kościoła o zróżnicowanej wysokości (dominująca wieża i nawa, niższe prezbiterium, najniższy przedsionek). Dachy nawy i przedsionka 2-spadowe, wieży - namiotowy, 4-spadowy (okap dachu wieży na wysokości kalenicy nawy). Prezbiterium posiada dach 2-spadowy schodzący połącią nad zakrystię, nad absydą 3-spadowy. W części nawy i prezbiterium - szerokie przydaszki.

Elewacje - zachodnia: 1-osiova z wieżą zwężającą się nieznacznie ku górze. W  $\frac{2}{3}$  wysokości wieży - okap z gontu. Na osi - przedsionek z oknem na osi, kryty symetrycznym 2-spadowym dachem.

południowa - 5-osiova w tym 1 oś przedsionka (wejście), 1 oś wieży, 2 osie nawy oraz 1 oś prezbiterium. Pod oknami nawy i prezbiterium - szeroki przydaszek wsparty na krokiewkach, kryty gontem.

wschodnia: 3-osiova (1 oś prezbiterium, 2 osie zakrystii). Prezbiterium symetryczne, zamknięte trójbocznie. Zakrystia przykryta dachem jednospadowym stanowiącym przedłużenie połąci dachu prezbiterium

północna: 4-osiova (po 1 osi prezbiterium, nawy, wieży oraz przedsionka). Wzdłuż nawy i części prezbiterium poza zakrystią - wydatny przydaszek gontowy wsparty na krokiewkach. Przed wieżą - przybudówka mieszcząca schody na chór muzyczny (z wejściem od zewnątrz).

Wnętrze - 1-nawowe z nieco węższym i niższym prezbiterium zamkniętym trójbocznie. Prezbiterium wydzielone prostą belką tęczową z krucyfiksem na osi. Od strony zachodniej chór muzyczny wsparty na 6 słupach z ozdobnie profilowanymi mieczami. Część środkowa chóru wysunięta do przodu. Balustrada chóru w formie pełnych płycin z polichromią (figury apostołów), od dołu ozdobna listwa z wycięciami.

Przyznienie wieży pełni obecnie funkcję kruchty, od strony zachodniej dobudowany przedsionek.

Wyposażenie - polichromia barokowa z 1657 roku pokrywająca ściany wewnętrzne, strop, balustradę chóru. W prezbiterium - sceny z Męki Pańskiej oraz postacie świętych; w nawie na ścianie północnej - scena Sądu Ostatecznego, na południowej Bóg Ojciec wśród aniołów, nad chórem św. Hieronim na tle krajobrazu. Strop nawy i sklepienie prezbiterium - motywy roślinne, stylizowane.

Ołtarz główny - barokowy XVIII w.; ołtarz boczny lewy - barokowy ok. 1730; ołtarz boczny, prawy - barokowy 1723 r.; ambona barokowa ok. 1725; konfesjonał drewniany XVIII w.; kopia kamień na drewnianej podstawie XVII/XVIII w; figura św. Wacława XVIII/XIX w; obrazy: Ukrzyżowanie XVIII w, Wniebowzięcie Najświętszej

Wkładkę założył: arch. Ewa Caban  
(imię, nazwisko, data)

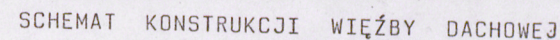
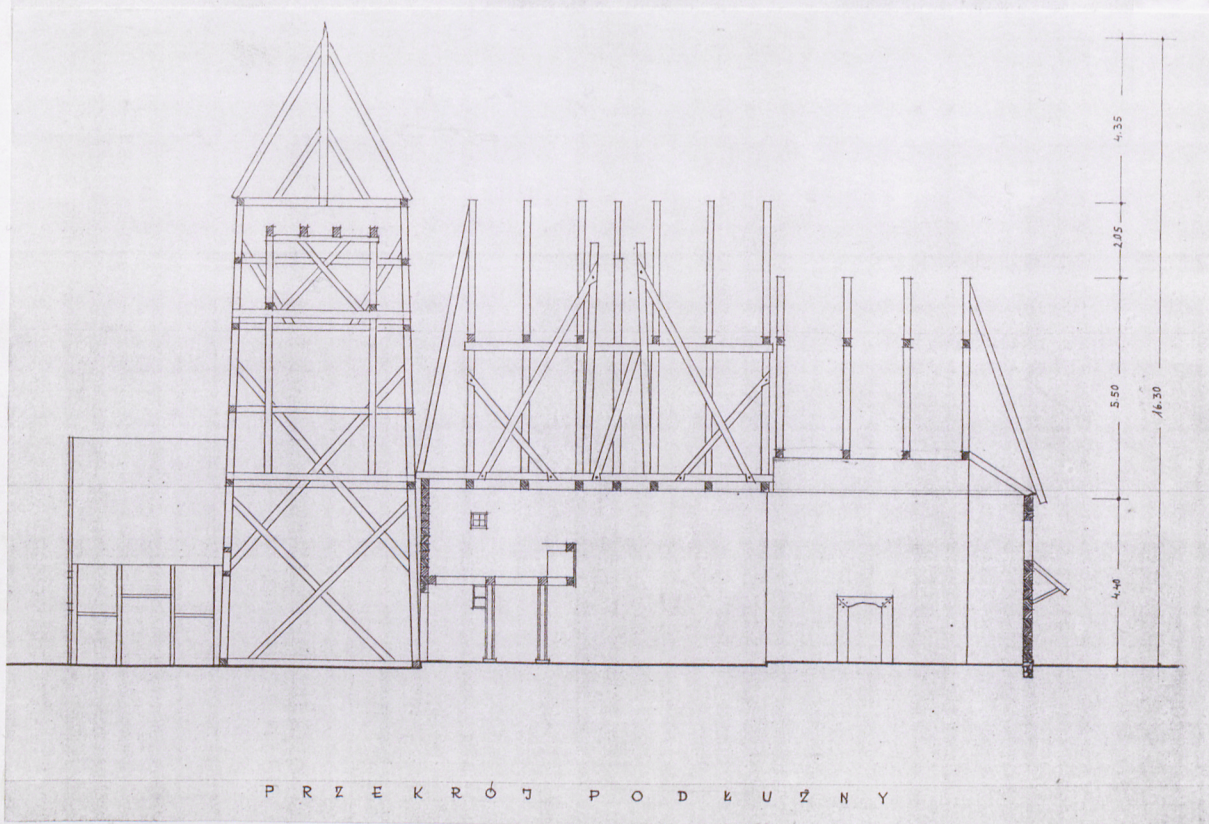
archiwum PSOZ OW Katowice

Miejsce przechowywania negatywów: .....

verte



Instalacje - elektryczna, odgromowa.





1. Miejscowość

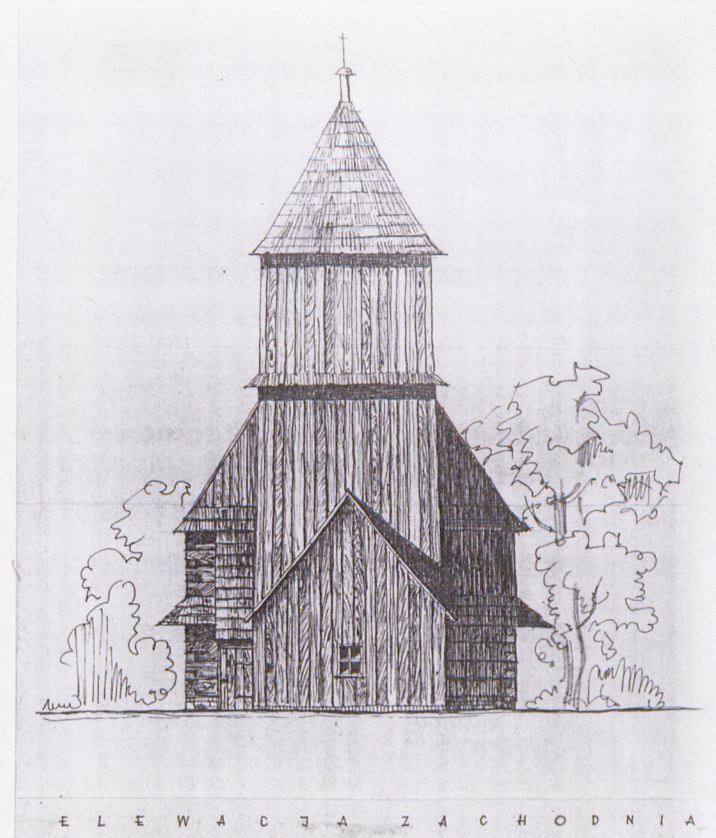
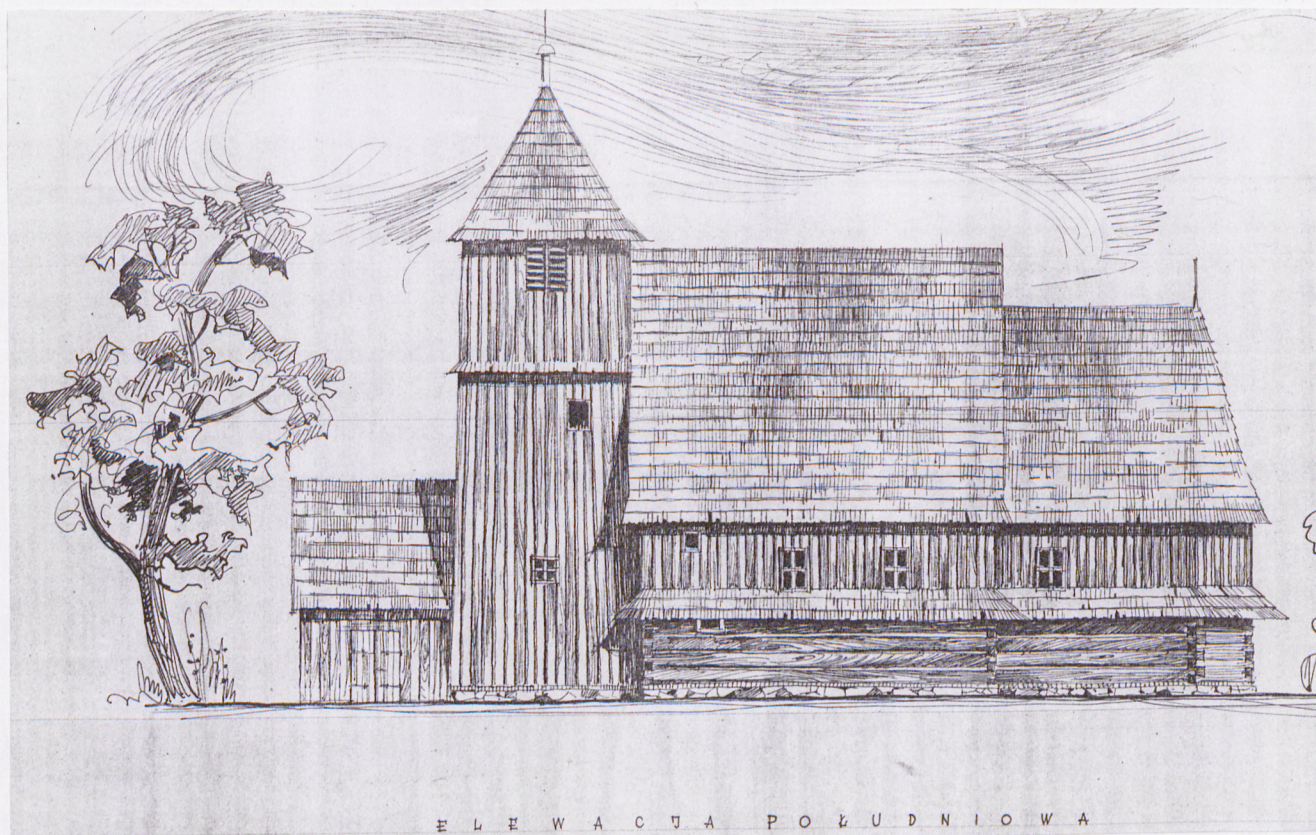
RUDZINIEC

2. Obiekt (nazwa jak w karcie)

KOŚCIÓŁ PARAFIALNY P.W.  
MICHAŁA ARCHANIOŁA

3. Zawartość wkładki (nazwa obiektu lub materiału uzupełniającego)

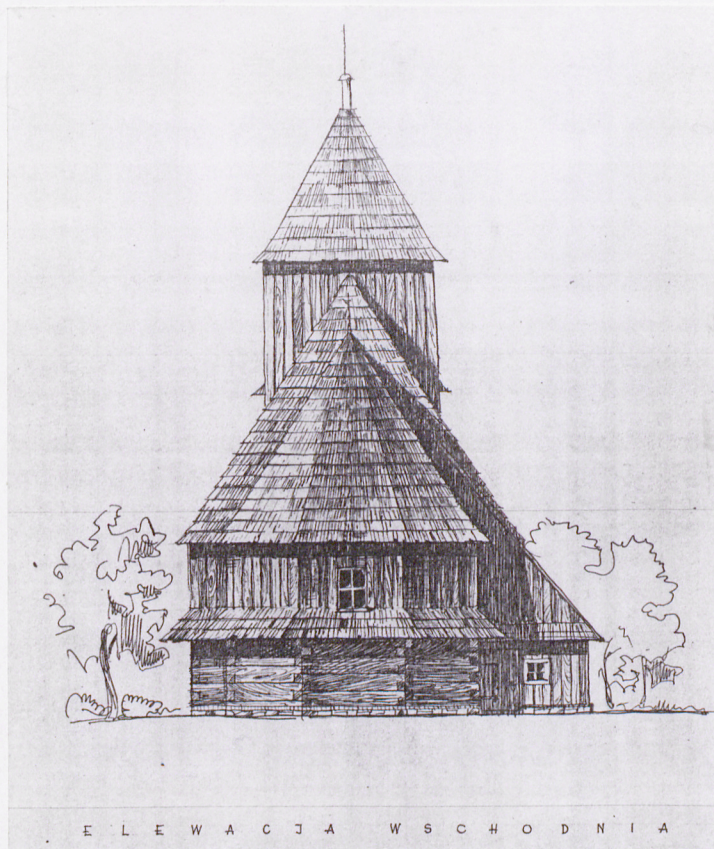
Elewacje 1:200, zdjęcia



Wkładkę założył: arch. Ewa Caban  
(imię, nazwisko, data)

Miejsce przechowywania negatywów: archiwum PSOZ OW Katowice





1. Widok elewacji południowej



2. Widok od strony południowo-wschodniej



1. Miejscowość

RUDZINIEC

2. Obiekt (nazwa jak w karcie)

KOŚCIÓŁ PARAFIALNY P.W.  
MICHAŁA ARCHANIOŁA

3. Zawartość wkładki (nazwa obiektu lub materiału uzupełniającego)

zdjęcia



3. Widok od strony pd - zach.

4. Fragment elewacji południowej

5. Wieża - elewacja północna

Wkładkę założył: arch. Ewa Caban  
(imię, nazwisko, data)

Miejsce przechowywania negatywów: archiwum PSOZ OW Katowice





6. Zakrystia - elewacja wschodnia



7. Przydaszki - elewacja  
południowa



8. Kapliczka przy ul. Lipowej



1. Miejscowość

RUDZINIEC

2. Obiekt (nazwa jak w karcie)

KOŚCIÓŁ PARAFIALNY P.W.  
MICHAŁA ARCHANIOŁA

3. Zawartość wkładki (nazwa obiektu lub materiału uzupełniającego)

zdjęcia



9. Fragment konstrukcji wieży

10. Fragment ściany pomiędzy nawą a kruchtą  
w przyziemiu wieży (dawna zewnętrzna),  
Zachowane okno i krata z zadziorami)Wkładkę założył: arch. Ewa Caban  
(imię, nazwisko, data)

Miejsce przechowywania negatywów: archiwum PSOZ OW Katowice





11. Wnętrze kościoła - ołtarz główny



13. Fragment stropu nawy



12. Napis na belce w prezbiterium (podpis cieśli)



14. Fragment balustrady chóru muzycznego



1. Miejscowość

RUDZINIEC

2. Obiekt (nazwa jak w karcie)

KOŚCIÓŁ PARAFIALNY P.W.  
MICHAŁA ARCHANIOŁA

3. Zawartość wkładki (nazwa obiektu lub materiału uzupełniającego)

zdjęcia



15. Fragment balustrady chóru  
muzycznego



16. Dzwon na wieży



17. Drzwi do nawy (dawne  
wejściowe)

Wkładkę założył: arch. Ewa Caban

(imię, nazwisko, data)

Miejsce przechowywania negatywów: archiwum PSOZ OW Katowice





18. Fragment konfesjonału



19. Kamienna kropielnica  
w kruchcie



20. Przejście z prezbiterium  
do zakrystii