

KRAJOWY OŚRODEK BADAŃ I DOKUMENTACJI
ZABYTEKÓW W WARSZAWIE

KARTA EWIDENCYJNA ZABYTEKÓW
ARCHITEKTURY I BUDOWNICTWA

A B C D E F G H I J K L M N O P R S T U V W X Y Z

5964

1. Obiekt

KOŚCIÓŁ PARAFIALNY POD WEZWANIEM ŚWIĘTEGO MIKOŁAJA

2. Czas powstania

1867 - 1871

3. Miejscowość

TARNOWSKIE GÓRY -
REPTY ŚLĄSKIE

11. Zdjęcie, rzut, przekrój, sytuacja, orientacja

4. Adres

nr hipoteczny KW [REDACTED]
nr działki 713/3

5. Przynależność administracyjna

Województwo śląskie
Powiat tarnogórski
Gmina Tarnowskie Góry

6. Poprzednie nazwy miejscowości

Tarnowitz

7. Przynależność administracyjna przed
31 grudnia 1998 r.

Województwo katowickie

8. Właściciel i jego adres

Parafia Rzymsko-Katolicka pod wezwaniem
Św. Mikołaja w Tarnowskich Górach -
Repty Śląskie - udział 1/1

9. Użytkownik i jego adres

Skarb Państwa

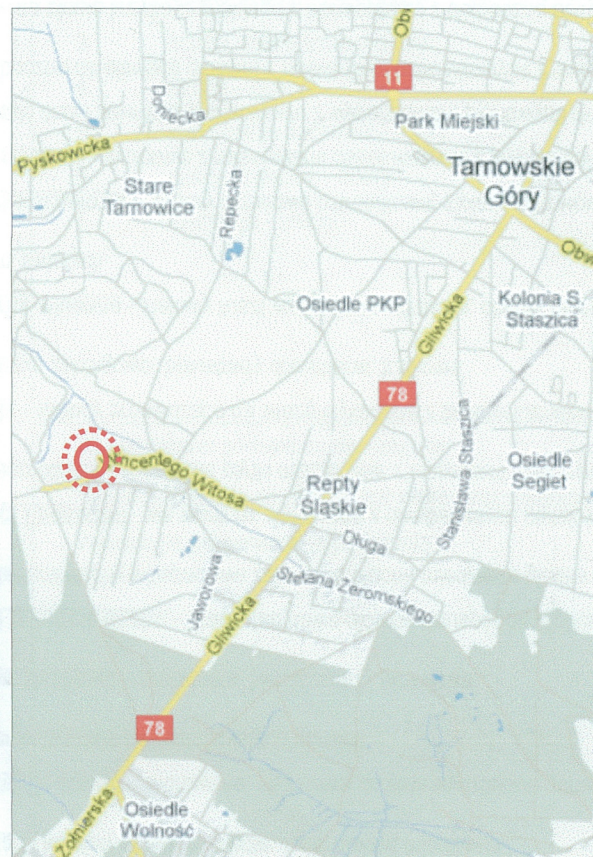
10. Rejestr zabytków

Brak
A/340/11 2 27.05.2011



Fot.1. Widok ogólny budynku.

rzut, sytuacja w załącznikach



Orientacja, skala 1:20 000

12. Autorzy, historia obiektu, określenie stylu

Repty Śląskie należą do najstarszych osad ziemi tarnogórskiej. Reptowscy premonstratensi otrzymali w darze od księcia Mieczysława Opolskiego, syna króla Bolesława Kędzierzawego, część ziemi bytomskiej, do której wówczas należały Repty (Reptones). Ponieważ początkowo wieś Repty należała do wspomnianego klasztoru, być może z tego powodu nosi w swoim herbie postać opata (przełożonego klasztoru) z pastorałem i infulą. Według innej wersji jest to św. Mikołaj, biskup – patron repeckiej parafii.

Choć w Reptach istniał już ok. 1200 roku (z wielkim prawdopodobieństwem) kościół – to jednak „urzędowo” parafia powstała tutaj dopiero w 1325 roku. Pierwszy Kościół (a raczej kaplica) był prawdopodobnie drewniany o szczupłych rozmiarach. W miarę prowadzenia pracy duszpasterskiej zaistniała konieczność wybudowania trwalszego kościoła. Jak podaje Jan Długosz, został on zbudowany w głównej mierze z fundacji niejakiego Henryka z Rept, który był kanonikiem krakowskim. Nie podano jednak daty jego powstania. Otoczony cmentarzem kościół ten czynny był do 1871 roku, kiedy to ze względu na swój stan, zaczął poważnie zagrażać bezpieczeństwu. Opodał niego, staraniem ks. Proboszcza Soboty, zbudowano nowy, masywny kościół, który poświęcony został 21 września 1871 roku. Ten neogotycki obiekt, zlokalizowany na wzgórzu cmentarnym, wyróżnia się z daleka fasadą z ciosów białego kamienia i czerwonej cegły oraz wieżą o ostrej iglicy i sterczynach. Trójnawowy, z niższym prezbiterium, o dużych oknach z witrażami (na jednym z nich herb Donnesmarcków, dobroczyńców parafii), zaprojektowany został przez architekta Carla Heinzego, choć zachowały się również projekty wnętrza wykonane przez Karla Johanna Lüdeckiego. Elementy wyposażenia wnętrza pochodzą ze znanej wówczas monachijskiej firmy Mayera.

Kościół utrzymany w stylu neogotyckim, wolnostojący, murowany z cegły i kamienia. Jednowieżowy, 3 - nawowy, bazylikowy, na planie krzyża z transeptem i prezbiterium oraz z 3-boczną absydą.

13. Opis (sytuacja, materiał i konstrukcja, rzut, bryła, elewacje, wnętrze, wyposażenie, instalacje)

Sytuacja – kościół wybudowany na osi wschód-zachód. Jest to obiekt wolnostojący, zlokalizowany w centralnej części działki. Od strony południowej teren działki kościoła i cmentarza graniczy z ulicą Wincentego Witosa natomiast od wschodu z zabudowaniami gospodarczymi plebani i budynkiem plebani.

Konstrukcja i technika – Budynek murowany w technologii tradycyjnej

Materiał – kamień wapienny, cegła, tynk, blacha miedziana.

Sklepienia, stropy – murowane, nad nawą przeszła wydzielone gurtami ze sklepieniami krzyżowymi. Nad absydą sklepienie żaglaste na promienistych gurtach.

Wieżba dachowa – drewniana, kleszczowo - płatwiowa

Dach i pokrycie dachu – Dach nad nawą główną dwuspadowy, podobnie nad każdym przęsłem naw bocznych. Nad prezbiteriami dachy trójspadowe załamane. blacha miedziana gładka na rąbek stojący.

Podłogi i posadzki - we wnętrzu wykonane z dwubarwnych płytek kamiennych w karo; w części absydy oraz wokół głównego ołtarza ceramiczne płytki mozaikowe z motywami roślinnymi i bordiurą. W prezbiteriach wykładzina PCV.

Schody - schody prowadzące na wieżę wykonane z bloków kamiennych, kręcone ; schody prowadzące na emporę drewniane, zabiegowe, balustrady drewniane, tralkowe.

Ślusarka okienna - stalowy ruszt wypełniony witrażem, otwory okienne ostrołukowe. Witraże w transepcie i absydzie z figurami świętych.

Stolarka drzwiowa - otwory drzwiowe ostrołukowe, stolarka drzwiowa drewniana. Drzwi główne zewnętrzne dwuskrzydłowe, płycinowe z nasświetlami ostrołukowymi z wypełnieniem ze szkła, dzielone szprosową kratownicą. Pozostałe drzwi zewnętrzne płycinowe z wypełnieniem pionowymi deskami, drewniane, otwory drzwiowe ostrołukowe. Drzwi boczne na elewacji głównej z nasświetlami ostrołukowymi z wypełnieniem ze szkła, dzielone szprosową kratownicą.

Rzut – na planie krzyża łacińskiego z transeptem i z trójboczną absydą od strony wschodniej oraz kruchtą z wieżą główną i ceglana wieżyczka z wejściem na chór od strony zachodniej.

Bryła - zwarta, brak podpiwniczenia, gabaryt wyrównany, Korpus kryty kombinacją dachów dwuspadowych i wielospadowych (absyda). Nad kruchtą od północy wieża czteroboczna ze sterczynami w narożnikach i szczytami między nimi z blendami i okrągłymi okienkami. Wieża kryta hełmem stożkowym ośmiobocznym krytym blachą z lukarnami, hełm zwieńczony kulą i krzyżem.

14. Kubatura ok.9300 m ³	15. Powierzchnia użytkowa 570 m ²	16.Przeznaczenie pierwotne sakralne	17. Użytkowanie obecne sakralne
18. Prace budowlane i konserwatorskie, ich przebieg i dokumentacja		19. Stan zachowania (fundamenty, ściany zewnętrzne, ściany wewnętrzne, sklepienie, stropy, konstrukcje dachowe, pokrycie dachowe, wyposażenie i instalacje) Generalnie stan techniczny obiektu wraz z instalacjami jest dobry <div> <div>1</div> <div>fundamenty – dobry, widoczne nieliczne zawilgocenia</div> </div> <div> <div>2</div> <div>ściany zewnętrzne – dobry</div> </div> <div> <div>3</div> <div>ściany wewnętrzne – dobry</div> </div> <div> <div>4</div> <div>stropy – dobry</div> </div> <div> <div>5</div> <div>konstrukcja dachowa – dobry</div> </div> <div> <div>6</div> <div>pokrycie dachu – dobry</div> </div> <div> <div>7</div> <div>instalacje - średni</div> </div>	
		20. Najpilniejsze postulaty konserwatorskie Wpisanie kościoła do rejestru zabytków wraz z wyposażeniem Wykonanie konserwacji wyposażenia	

Archiwum Archidiecezjalne, Katowice, ul. Henryka Jordana 39

Tytuł jednostki archiwalnej

sygnatura archiwalna

- | | |
|---|------------|
| - Repty Śl. [Repten] Parafia św. Mikołaja. Budowy | - AL 01941 |
| - Repty Śl. [Repten] Parafia św. Mikołaja. Ogólne | - AL 01949 |
| - Repty Śl. [Repten] Parafia św. Mikołaja. Ogólne | - AL 01950 |

22. Bibliografia

- "Skarby Powiatu Tarnogórskiego" - przewodnik turystyczny - autor Jarosław A. Krawczyk, Tarnowskie Góry 2006 rok, s 128
- "Historia Tarnowskich Gór" - praca zbiorowa pod redakcją Jana Drabiny, Tarnowskie Góry 2000 r, s 798
- Jan Nowak "Kronika miasta i powiatu Tarnowskie Góry", Tarnowskie Góry 1927 r., s. 304

23. Źródła ikonograficzne

- fotografia czarno-biała z 28 strony przewodnika turystycznego "Skarby Powiatu Tarnogórskiego" podpis pod zdjęciem "Repty. Neogotycki kościół pw. Św. Mikołaja zbudowany w 1872 r. W miejscu poprzedniego z XIV w., Posiada neogotycki dzwon z 1487 r." Zdjęcie pochodzi z archiwum Starostwa powiatowego w Tarnowskich Górach.
- fotografia czarno-biała ze strony 236 "Kroniki miasta i powiatu Tarnowskie Góry" podpis pod zdjęciem "Kościół w Reptach", Tarnowskie Góry 1927, autor Jan Nowak
- fotografia czarno-biała ze strony 265, książki "Historia Tarnowskich Gór" podpis obok zdjęcia "Kościół pw. Św. Mikołaja w Reptach, zbudowany w 1872 roku. Fot. W. Ryka" oraz ilustracje barwne z kart VII i VIII przedstawiające rzeźbę św. Jana Ewangelistę z ok. 1500 roku oraz pacyfikał rokokowy z relikwiami św. Mikołaja, XVIII wiek.

25. Opracował

Biurowisko projektowe "ARKONA", ul. Wierzbowa 3, 41-902 Bytom, 2011 rok.

Tekst

Monika Matyja

plany, rysunki

Monika Matyja

zdjęcia, fotografie

Monika Matyja, Alicja Trybus

miejsca przechowywania negatywów

"ARKONA" Janusz Kotula, Bytom, ul. Wierzbowa 3

Karta po wypełnieniu podlega ochronie na podstawie przepisu prawa autorskiego.

26. Adnotacja o inspekcjach, informacje o zmianach (data, imiona i nazwiska wypełniających)

27. Załączniki

Wkładek sztuk 8

1. Miejscowość

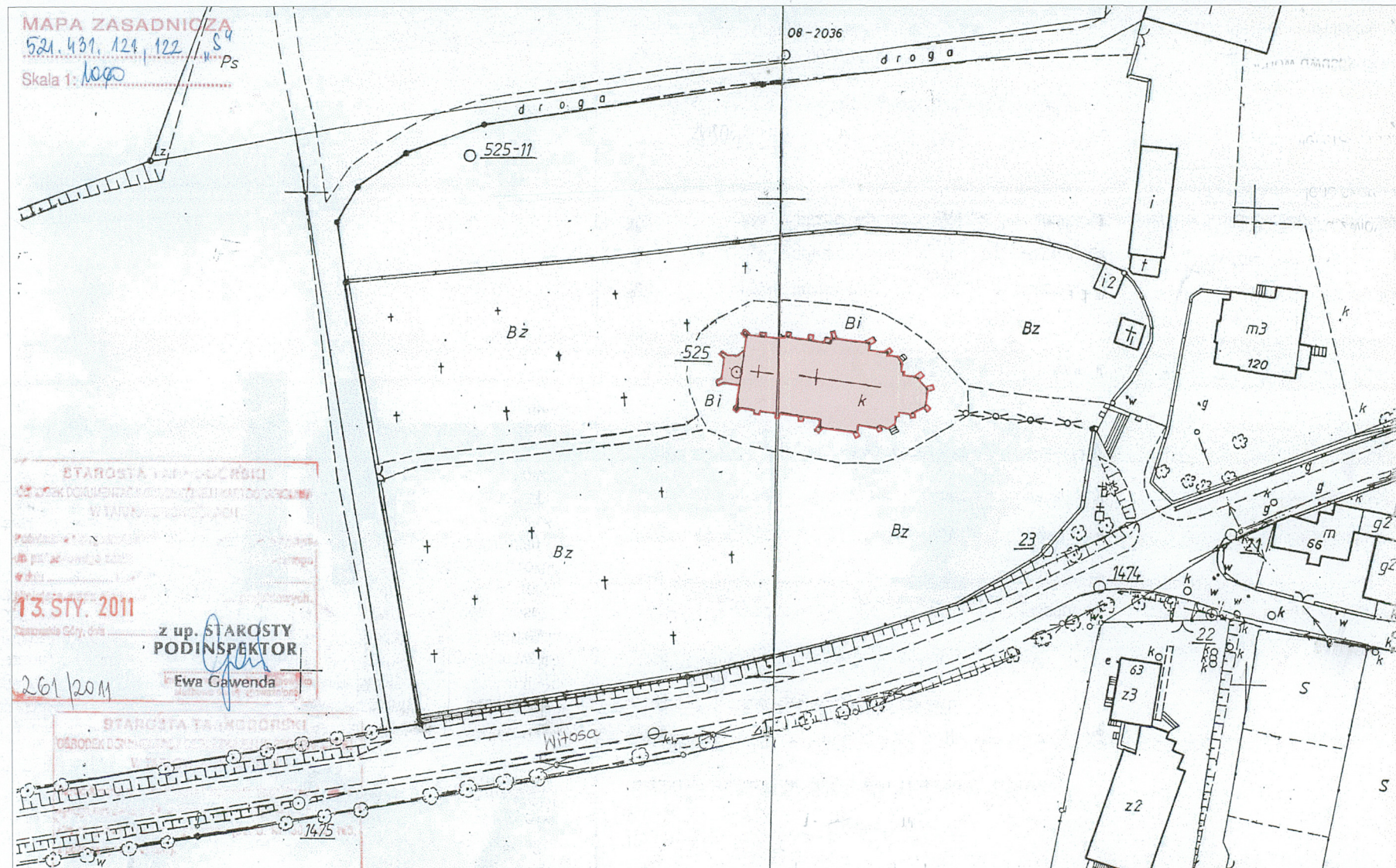
TARNOWSKIE GÓRY -
REPTY ŚLĄSKIE

2. Obiekt

KOŚCIÓŁ PARAFIALNY POD WEZWANIEM ŚWIĘTEGO MIKOŁAJA

3. Zawartość wkładki

SYTUACJA, RZUT



Wkładkę założyło
Miejsce przechowywania negatywów

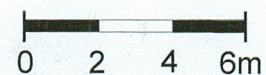
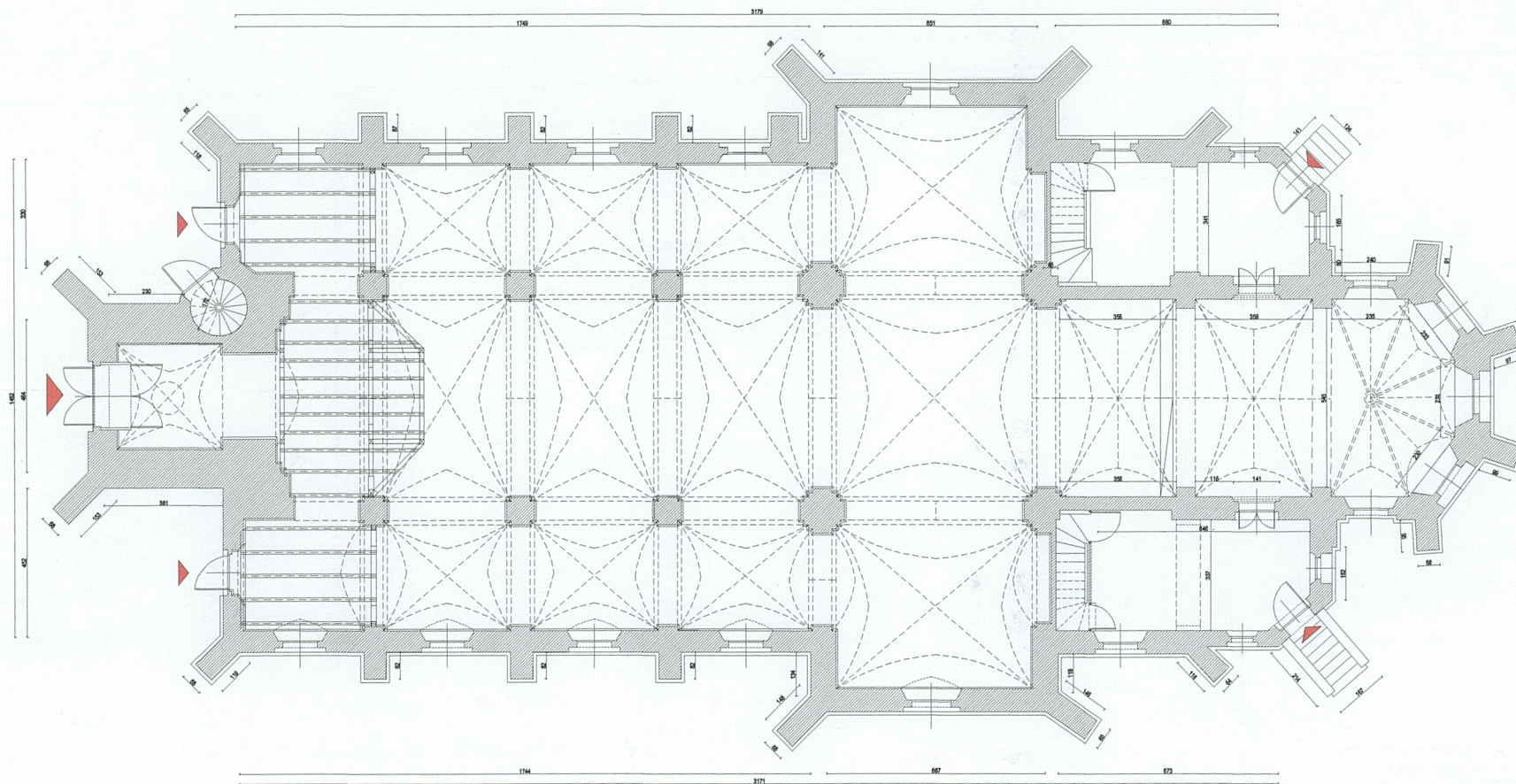
biuro projektowe „ARKONA” Janusz Kotuła, ul. Wierzbowa 3, 41-908 Bytom, 2011 rok
zbiory prywatne autora

0 10 20 30m

SYTUACJA
SKALA 1:1000



- VERTE -



RZUT PODSTAWOWY
SKALA 1:200



Wkładkę założyło
Miejsce przechowywania negatywów

biuro projektowe „ARKONA” Janusz Kotuła, ul. Wierzbowa 3, 41-908 Bytom, 2011 rok
zbiory prywatne autora

1. Miejscowość TARNOWSKIE GÓRY - REPTY ŚLĄSKIE	KOŚCIÓŁ PARAFIALNY POD WEZWANIEM ŚWIĘTEGO MIKOŁAJA	3. Zawartość wkładki ZDJĘCIA ARCHIWALNE
--	--	--



Fot. 2 Fotografia archiwalna z roku ok.. 1930 przedstawiająca widok wnętrza kościoła św. Mikołaja z polichromiami na sklepieniach

Wkładkę założyło
Miejsce przechowywania negatywów

biuro projektowe „ARKONA” Janusz Kotula, ul. Wierzbowa 3, 41-908 Bytom, 2011 rok
zbiory prywatne autora

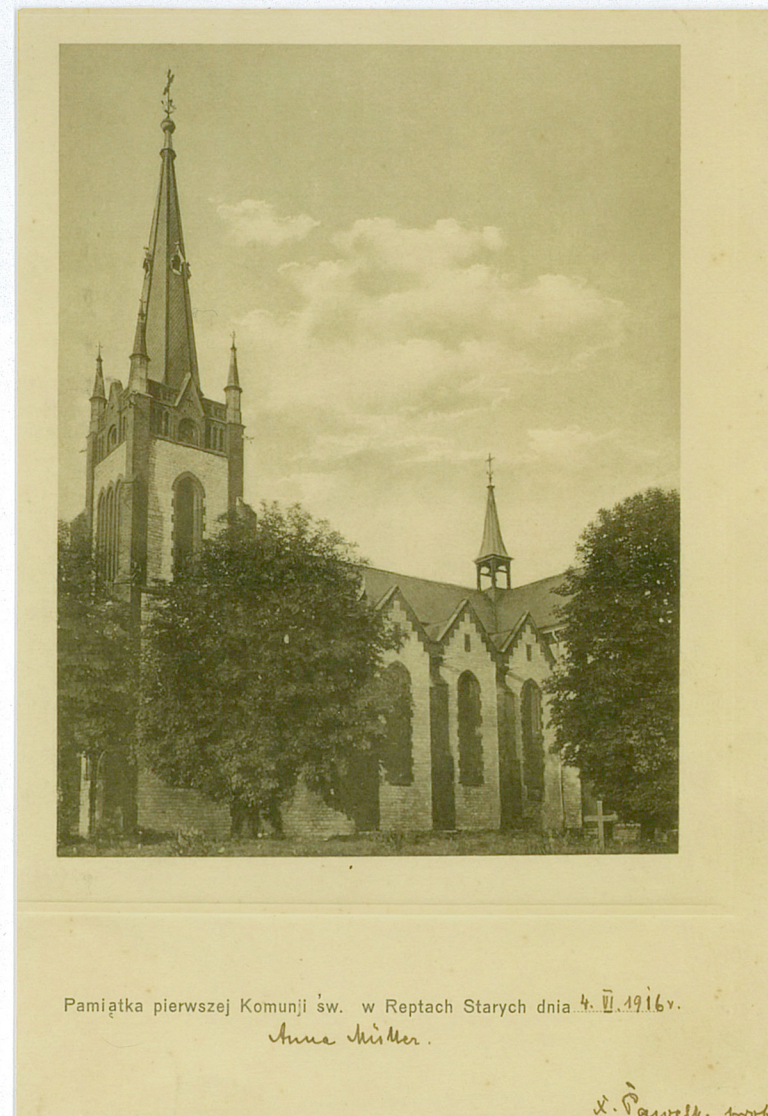
Źródło: zbiory parafii św. Mikołaja w Reptach Śląskich



Fot. 3 Fotografia archiwalna przedstawiająca wnętrze kościoła
Św. Mikołaja z polichromiami na ścianach i sklepieniach

Wkładkę założyło
Miejsce przechowywania negatywów

biuro projektowe „ARKONA” Janusz Kotulski, ul. Wierzbowa 3, 41-908 Bytom, 2011 rok
zbiory prywatne autora



Fot. 4 Fotografia archiwalna z 4.VI.1916 roku
przedstawiająca widok zewnętrzny kościoła
Św. Mikołaja

Źródło: zbiory parafii Św. Mikołaja w Reptach Śląskich

1.Miejscowość TARNOWSKIE GÓRY - REPTY ŚLĄSKIE	2.Objekt KOŚCIÓŁ PARAFIALNY POD WEZWANIEM ŚWIĘTEGO MIKOŁAJA	3.Zawartość wkładki CIĄG DALSZY PUNKTU 13
---	--	--

Elewacje:

Zachodnia (frontowa) - symetryczna, trójosiowa. Na zewnętrznych ścianach elewacji widoczne na dalszym planie ściany transeptu z przyporami i ścianami szczytowymi nad dachami transeptu. Oś centralna elewacji zaakcentowana najmocniej poprzez główne wejście z otworem ostrołukowym w partii przyziemia, wysokim oknem czterodzielnym z ostrołukiem na poziomie podłogi chóru, trzema oknami ostrołukowymi zablendowanymi żaluzjami, na poziomie dachu głównego, oknem rozetowym powyżej oraz główną wieżą ostrosłupową z bocznymi sterczynami. Strzelistość elewacji dobitnie została podkreślona podporami uskokowymi, ostrołukami w otworach okiennych i drzwiowych oraz wieżami. Po obu stronach głównej osi usytuowane są dwa ostrołukowe wejścia boczne wraz z dwoma oknami rozetowymi na osiach otworów. Poziome akcenty elewacji stanowią bogato zdobione gzymsy ceglane. Wszystkie otwory okienne i drzwiowe posiadają obramienia wykonane z układu cegieł.

Południowa (boczna) - regularna, dziewięcioosiowa z wyodrębnionym cokół kamiennym. Główne elementy elewacji stanowią wieża, ściana szczytowa transeptu, widok boczny absydy, płaska ściana z pięcioma oknami oraz dach dwuspadowy. Pierwsza oś wieży zaakcentowana poprzez ostrołukowe, wysokie okno pojedyncze zablendowane żaluzjami drewnianymi na poziomie dachu głównego oraz główną wieżę ostrosłupową z bocznymi sterczynami. Następne pięć osi stanowią przedłużenia wysokich okien ostrołukowych. Oś szósta wysunięta poza lico ściany elewacji (transeptu) wyodrębniona poprzez wysokie okno ostrołukowe (szersze od pozostałych), okno rozetowe w samym szczycie ściany oraz małą, ostrosłupową wieżę dzwonnicy. Oś ósma i dziewiąta stanowią przedłużenia osi wysokich okien ostrołukowych absydy. Dodatkowym elementem elewacji stanowi wejście do prezbiterium nakryte złamanym, trójsпадowym dachem.

Wschodnia (tylna) - stanowi widok na absydę, trójosiowa symetryczna. Centralna oś zaakcentowana poprzez oś środkowego okna absydy zwieńczonego ostrołukiem, wieżę dzwonnicy oraz główną wieżę ostrosłupową wraz z sterczynami. Strzelistość elewacji została podkreślona podobnie jak w elewacji frontowej podporami uskokowymi, ostrołukami w otworach okiennych i drzwiowych oraz wieżami. Oś boczne elewacji stanowią krużganki z wejściami do prezbiterium.

Północna (boczna) - stanowi lustrzane odbicie elewacji południowej jedynym elementem dodatkowym jest wysoki komin usytuowany w zachodniej części ściany szczytowej transeptu.

Wnętrze - trójnawowe o układzie bazylikowym z podziałem na nawę główną i nawy boczne, transeptem, prezbiterium zakończonym absydą. Wejście główne do kościoła poprzez kruchtę z wieżą do nawy głównej pod balkonem chóru w konstrukcji drewnianej. Nawy główna i boczne podzielone czterema przęsłami z podporami w formie słupów sklepień krzyżowych. Transept podzielony dwoma przęsłami na trzy pola. W części prezbiterium nad krużgankami empory z balkonami. W oknach absydy, prezbiterium i transeptu witraże z figurami świętych oraz herbami rodziny Henckel von Donnersmarck.

Wyposażenie - ołtarz główny (drewno pozłacane) 1871 r., Krzyż stojący (metal, drewno) 1871r., Posadzka, płytki ozdobne, ceramiczne 1871r., Obrazy "Ecco Homo", "Mater Dolorosa", ołtarza głównego - święty Mikołaja, 1871 r., Rzeźby na ołtarzu głównym - św. Piotr, św. Paweł (gips) 1871 r., chrzcielnica z kopułą rzeźbioną (marmur, drewno) - 1871 r., Stacje drogi krzyżowej (gips), konfesjonały (drewno), ławki ambona (drewno) - 1871r.

Instalacje - elektryczna i c.o.

1.Miejscowość TARNOWSKIE GÓRY - REPTY ŚLĄSKIE	2.Objekt KOŚCIÓŁ PARAFIALNY POD WEZWANIEM ŚWIĘTEGO MIKOŁAJA	3.Zawartość wkładki ZDJĘCIA
---	--	--------------------------------



Fot. 5. Widok ogólny elewacji frontowej kościoła
pw. Świętego Mikołaja.



Fot. 6. Widok ogólny zadaszenia nad nawą główną.



Fot. 7. Widok ogólny tylnej elewacji kościoła z absydą.



Fot. 8. Widok ogólny elewacji północnej kościoła.



Fot. 9. Widok ogólny ceglanej wieży z wejściem prowadzącym na chór.

Wkładkę założyło

Miejsce przechowywania negatywów

biuro projektowe „ARKONA” Janusz Kotuła, ul. Wierzbowa 3, 41-908 Bytom, 2011 rok

zbiory prywatne autora

1.Miejscowość
TARNOWSKIE GÓRY -
REPTY ŚLĄSKIE

2.Obiekt
KOŚCIÓŁ PARAFIALNY POD WEZWANIEM ŚWIĘTEGO MIKOŁAJA

3.Zawartość wkładki
ZDJĘCIA



Fot. 10. Widok ogólny drewnianych drzwi wejścia głównego wraz z kamienną opaską.



Fot. 11. Widok ogólny nawy głównej z chórem w tle.



Fot. 12. Widok ogólny balkonu umieszczonego nad zakrystią przy prezbiterium.



Fot. 13. Drewniany ołtarz soborowy Serca Maryi umieszczony w prawej nawie bocznej.



Fot. 14. Drewniany ołtarz główny przedstawiający św. Mikołaja oraz św. Piotra i Pawła.



Fot. 15. Gipsowa rzeźba Matki Boskiej wraz z Dzieciątkiem umieszczona w nawie głównej kościoła.

1.Miejscowość
TARNOWSKIE GÓRY -
REPTY ŚLĄSKIE

2.Objekt
KOŚCIÓŁ PARAFIALNY POD WEZWANIEM ŚWIĘTEGO MIKOŁAJA

3.Zawartość wkładki
ZDJĘCIA



Fot. 16. Widok ogólny drewnianej ambony.



Fot. 17. Widok ogólny witraża w absydzie.



Fot. 18. Widok witraża z poziomu balkonu nad zakrystią.



Fot. 19. Widok ogólny nawy głównej oraz chóru z organami.



Fot. 20. Widok ogólny nawy głównej z poziomu chóru.

1.Miejscowość TARNOWSKIE GÓRY - REPTY ŚLĄSKIE	2.Obiekt KOŚCIÓŁ PARAFIALNY POD WEZWANIEM ŚWIĘTEGO MIKOŁAJA	3.Zawartość wkładki ZDJĘCIA
---	--	--------------------------------



Fot. 21. Widok ogólny sklepień prezbiterium i absydy.



Fot. 22. Drewniane belki konstrukcji chóru.



Fot. 23. Widok ogólny fresku przedstawiającego 4 ewangelistów.



Fot. 24. Widok ogólny fresku nad wejściem do zakrystii.

1.Miejscowość TARNOWSKIE GÓRY - REPTY ŚLĄSKIE	2.Obiekt KOŚCIÓŁ PARAFIALNY POD WEZWANIEM ŚWIĘTEGO MIKOŁAJA	3.Zawartość wkładki ZDJĘCIA
---	--	--------------------------------



Fot. 25. Widok ogólny drewnianego konfesjonatu.



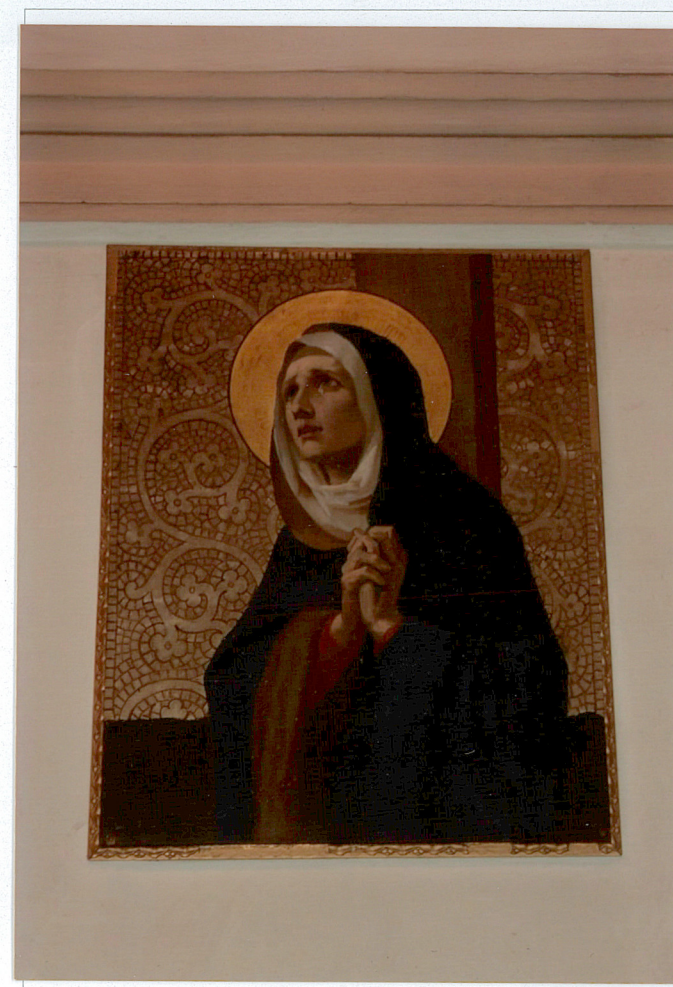
Fot. 26. Posadzka ceramiczna w części absydy.



Fot. 27. Drewniana rzeźba stacji krzyżowej.



Fot. 28. Drewniana rzeźba przedstawiająca św. Józefa z Dzieciątkiem.



Fot. 29. Widok ogólny obrazu przedstawiającego Mater Doloros.