

1. Obiekt

DAWNA WOZOWNIA - OFICYNA

2. Czas powstania

lata 1882-1884

3. Miejscowość

PLAWNIOWICE

11. Zdjęcie rzut przekrój sytuacja orientacja



4. Adres

Pławniowice (44-171)

ulica Gliwicka 46

nr hipoteczny

Księga Wieczysta [redacted]

działki 3

5. Przynależność administracyjna

województwo śląskie

powiat gliwicki

gmina Rudziniec

6. Poprzednie nazwy miejscowości

Pławnowitz, Flössingen

7. Przynależność administracyjna  
przed 31 grudnia 1998 roku

województwo katowickie

8. Właściciel i jego adres

Diecezja Gliwicka

ulica Łużycka 1, Gliwice

9. Użytkownik i jego adres

nie użytkowana - przeznaczona w  
przyszłości na potrzeby  
Ośrodka Edukacyjno-Formacyjnego  
Diecezji Gliwickiej.

Zespół pałacowo-parkowy  
ulica Gliwicka 46  
44-171 Pławniowice

10. Rejestr zabytków

Nr

A/1514/93

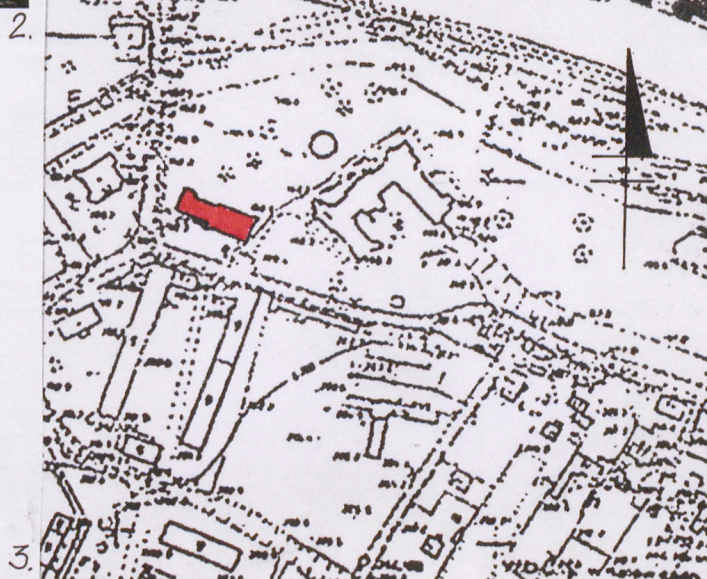
Data

26 lutego 1993 roku

1 - WIDOK OGÓLNY ELEWACJI FRONTOWEJ

2 - ORIENTACJA - 1: 25000

3 - SYTUACJA - 1: 40 000





12. Autorzy, historia obiektu, określenie stylu

Najstarsza wzmianka o wsi Pławniowice pochodzi z 1317 roku. W roku 1364 pojawiły się informacje na temat rycerza Marcusa de Pławniowicz.

W 1516 roku dobra rycerskie Pławniowice i Sośnicowice nabył Wwryzniec Seidlitz von Tepliwoda. Po nim właścicielami byli jego potomkowie Jerzy i Mikołaj von Seidlitzowie (do 1532 roku), a następnie Karol von Seidlitz. Po śmierci Karola wsie Pniów i Pławniowice nabył Jan Dluhomil z Bierawy (1560 rok).

Kolejnymi właścicielami dóbr byli Adam von Wrbski (od 1636 roku), hrabia Walenty von Trach (zakupił je w 1648 roku), hrabia Jerzy von Trach (do 1691 roku), hrabia Jerzy Henryk von Trach, baron Jerzy Fryderyk von Trach (od 1720 roku). W 1730 roku dobra pławniowickie nabył baron Daniel Krzysztof von Kotuliński, a w 1732 roku drogą kupną przeszły na własność hrabiego Zygmunta Mikołaja von Goerz, a po nim w 1737 roku Franciszka Wolfganga von Stechow.

W 1748 roku nastąpiło powiększenie majątku przez dokupienie dóbr rycerskich Biskupice i Rudy. W 1751 roku baron Franciszek Wolfgang von Stechow przekształcił posiadane dobra (Pławniowice, Ruda i Biskupice) w majorat, zatwierdzony przez króla pruskiego Fryderyka II w dniu 23 stycznia 1752 roku.

Kolejnymi właścicielami wsi byli: Karol Franciszek von Stechow (od 1758 roku) i jego siostrzeniec hrabia Karol Franciszek von Ballestrem (od 1822 roku).

W rękach rodziny Ballestremów majorat pławniowski pozostał do 1945 roku. Zgodnie z zasadą majoratu dobra dziedziczył w całości najstarszy syn lub krewny w linii męskiej.

Zamek pławniowski był główną siedzibą starszej linii rodziny hrabiowskiej Ballestremów. Przebudowany gruntownie w latach 1882-1885 przez hrabiego Franciszka von Ballestrema kosztem ponad 475 tysięcy marek, stał się okazałą budowlą w stylu manieryzmu niderlandzkiego. Autor projektu nie jest znany.

Także stojący w pobliżu budynek gospodarczy, mieszczący stajnię, wozownię, chlewnię i pomieszczenia dla służby oraz garaż dla samochodu osobowego Mercedes-Benz wzniesiony został w stylu manieryzmu niderlandzkiego.

W parku otaczającym pałac znajdowała się fontanna (przed fasadą) oraz marmurowy posąg, dzieło Józefa Limburga, przedstawiający praprzodka Ballestremów - hrabiego Giovanniego Batistę Angela

13. Opis (sytuacja, materiał i konstrukcja, rzut, bryła, elewacje. Wnętrze wyposażenie instalacje)

**Sytuacja** - Zespół pałacowo-parkowy usytuowany jest w centralnej części wsi Pławniowice, na terenie ograniczonym od południa i zachodu ulicą Gliwicką, od północy Kanalem Gliwickim. Główne wejście na teren zespołu znajduje się od strony południowej. Wozownia zlokalizowana jest w narożniku południowo-zachodnim założenia, równoległe do osi ulicy Gliwickiej, z fasadą od strony południowej. Teren wozowni wydzielony jest z zespołu pałacowo-parkowego. Od południa i zachodu granicą jest mur kamiennie-ceglany (słupki murowane z cegły nakryte betonowymi daszkami, przęsła murowane z kamienia wapiennego w układzie nieregularnym z ozdobnym fryzem i zwieńczeniem ceglany). W narożniku muru u zbiegu ulic wbudowana jest kaplica z neorenesansowym szczytem. Od strony wschodniej teren wozowni wydziela analogiczne ogrodzenie z dwuskrzydłową bramą ze stalowej karty. Granicę północną stanowi elewacja wozowni.

**Materiał, konstrukcja, technika** - budynek murowany z cegły ceramicznej na zaprawie wapienno-piaskowej, licowany ceglą o wążku krzyżowym, na fundamentach z kamienia, nieotynkowany. Cokół kamienny z ciosów w nieregularnym układzie (opus antiquum). Detal elewacji wykonany z kamienia (piaskowca), tynku oraz cegły. Zwieńczenie wieży w narożniku północno-wschodnim wykonane z konstrukcji szachulcowej.

**Stropy, sklepienia** - sw części wschodniej budynku (dawna stajnia), w sieni wejściowej oraz w pomieszczeniach części zachodniej (z wejściem bezpośrednio z sieni) - sklepienia krzyżowe na gurtach, w stajni wsparte na żeliwnych kolumnach; w pozostałych pomieszczeniach - stropy płaskie, drewniane lub żelbetowe, płytowe (na wozowni)

**Wieżba dachowa** - nowa, drewniana, krowkiowo-płatwiowa, w części nad wozownią wieszarowa o dwóch wieszarach

**Pokrycie dachu** - pierwotnie łupek, obecnie blacha płaska miedziana łączona *na rąbek*

**Posadzki, podłogi** - w części dawnej stajni - posadzka terakotowa, wylewana; w pozostałych pomieszczeniach - brak

**Schody** - schody wewnętrzne - trójbiegowe, łamane, żelbetowe, wylewane (z sieni głównej na piętro); w wieżyczkach kręcone z rdzeniem o konstrukcji drewnianej

**Drzwi** - drzwi zewnętrzne - drzwi wejściowe w sieni głównej od strony południowej i północnej - drewniane, prostokątne, dwuskrzydłowe, na zawiasach czopowych, konstrukcja deskowa; od wewnątrz (elewacja północna) zachowane drzwi pierwotne - prostokątne, drewniane, dwuskrzydłowe, o konstrukcji deskowej na zawiasach pasowych ozdobnie kutych; *wjazd do wozowni* - bramy drewniane, dwuskrzydłowe, zamknięte łukiem odcinkowym; konstrukcja ramowo-płycinowa z wypełnieniem deskami, zawiasy pasowe; drzwi wejściowe w elewacji zachodniej - współczesne, drewniane, dwuskrzydłowe z nadświetlem; skrzydła prostokątne, o konstrukcji ramowo-płycinowej, na zawiasach czopowych; nadświetle przeszklone o podziale kratowym (czterodzielne, dwupoziomowe), zamknięte łukiem odcinkowym; listwa ślemieniowa profilowana; wejścia do klatek schodowych w wieżyczkach - drzwi współczesne, drewniane, jednoskrzydłowe, z nadświetlem; skrzydło prostokątne o konstrukcji ramowo-płycinowej, na zawiasach czopowych; nadświetle przeszklone; listwa ślemieniowa profilowana; otwór okienny zamknięty łukiem odcinkowym (wieżyczka elewacji południowej) lub pełnym (wieżyczka w narożniku północno-wschodnim)

**Okna** - drewniane (w stajni pierwotnie o konstrukcji stalowej), częściowo wymienione na nowe: w wieżyczkach krosnowe, jednodelne, dwu- lub trzypoziomowe, prostokątne lub zamknięte łukiem pełnym; pozostałe skrzynkowe, pięciodelne, jednoskrzydłowe, z nadświetlami zamkniętymi łukiem pełnym (w szczytach nad wejściami do głównej sieni); prostokątne, dwudelne, dwupoziomowe (lukarny); zamknięte łukiem odcinkowym, dwudelne, trzypoziomowe (okna pierwszej kondygnacji); prostokątne, jednodelne, trzypoziomowe, z nadświetlami (okna drugiej kondygnacji - część budynku nad sienią główną); zamknięte łukiem pełnym, wielokwaterowe w typie maswerku (szczyt elewacji wschodniej); pięciopodziałowe, dwuskrzydłowe, z nadświetlami, zamknięte łukiem pełnym (szczyt elewacji południowej i północnej); okrągłe (szczyt elewacji południowej i północnej)



<p>14. Kubatura</p> <p>4534 m<sup>3</sup></p>	<p>15. Powierzchnia użytkowa</p> <p>838 m<sup>2</sup></p>	<p>16. Przeznaczenie pierwotne</p> <p>stajnia, wozownia, chlewnia, mieszkanie stangreta</p>	<p>17. Użytkowanie obecne</p> <p>obecnie nie użytkowany po adaptacji przeznaczony na hotel z częścią gastronomiczną</p>
<p>18. Prace budowlane i konserwatorskie, ich przebieg i dokumentacja</p> <ul style="list-style-type: none"> <li>Budynek w trakcie remontu generalnego prowadzonego od 1993 roku</li> </ul>		<p>19. Stan zachowania (fundamenty, ściany zewnętrzne, ściany wewnętrzne, sklepienia, stropy, konstrukcje dachowe, pokrycie dachu, wyposażenie i instalacje)</p> <ul style="list-style-type: none"> <li>Stan obiektu dobry - budynek zabezpieczony, w trakcie remontu</li> </ul> <p>20. Najpilniejsze postulaty konserwatorskie</p> <ul style="list-style-type: none"> <li>Kontynuowanie remontu - adaptacja na funkcje hotelowo-gastronomiczne zgodnie z projektem</li> </ul>	



21. Akta archiwalne (rodzaj akt, numery i miejsce przechowywania)

- Wozownia. Projekt techniczny. Opracowanie Z. Budziński 1994 (Archiwum Śląskiego Wojewódzkiego Konserwatora Zabytków - sygnatura 6017, 6018)
- Wozownia. Projekt techniczny - konstrukcja. Opracowanie A. Biegun, 1994 (Archiwum Śląskiego Wojewódzkiego Konserwatora Zabytków - sygnatura 6019)
- Wozownia. Projekt techniczny wentylacji zorganizowanej. Opracowanie J. Gamrot, Z. Grubiak, 1994 (Archiwum Śląskiego Wojewódzkiego Konserwatora Zabytków - sygnatura 6023)
- Wozownia. Projekt techniczny instalacji centralnego ogrzewania. Opracowanie J. Gamrot, 1994 (Archiwum Śląskiego Wojewódzkiego Konserwatora Zabytków - sygnatura 6024)
- Wozownia. Projekt techniczny instalacji wodno-kanalizacyjnej. Opracowanie Z. Grubiak, 1994 (Archiwum Śląskiego Wojewódzkiego Konserwatora Zabytków - sygnatura 6025)
- Wozownia. Projekt techniczny wentylacji mechanicznej kuchni i sali klubowej. Opracowanie J. Gamrot, 1994 (Archiwum Śląskiego Wojewódzkiego Konserwatora Zabytków - sygnatura 6026)
- Pławniowice. Ewidencja Parków i ogrodów w byłym powiecie gliwickim. Opracowanie Zakład Ochrony Środowiska w Opolu, Opole 1977 (Archiwum Śląskiego Wojewódzkiego Konserwatora Zabytków - sygnatura 932)

22. Bibliografia

- G. Marek, Pałac Pławniowicki i jego dawni dziedzice [w:] Zeszyty Gliwickie, nr 13, Gliwice 1994 (wydawnictwo Towarzystwa Przyjaciół Gliwic)
- Katalog zabytków sztuki w Polsce. Tom VI - województwo katowickie; zeszyt 5 - powiat gliwicki. Pod redakcją I. Rejduch-Samkowej i J. Samka, Warszawa 1966
- Gómośląskie zamki i pałace. Województwo śląskie. Pod redakcją Danuty Emmerling, Opole 1999

23. Źródła ikonograficzne i fotografia (rodzaj, miejsce przechowywania, sygnatury)

24. Uwagi różne

25. Opracował  
tekst

mgr inż. arch. Ewa Caban

wrzesień 1999 roku

plany, rysunki

mgr inż. arch. Ewa Caban - według inwentaryzacji Z. Budzińskiego

zdjęcia, fotografie

mgr inż. arch. Ewa Caban

wrzesień 1999 roku

miejsce przechowywania negatywów

zbiory prywatne

**KARTA PO WYPEŁNIENIU PODLEGA OCHRONIE NA PODSTAWIE PRZEPISU PRAWA AUTORSKIEGO.**

26. Adnotacje o inspekcjach, informacje o zmianach (daty, imiona i nazwiska wypełniających)

27. Załączniki

6 wkładek



1. <i>Miejscowość</i> <b>PLAWNIOWICE</b>	2. <i>Obiekt</i> <b>DAWNA WOZOWNIA - OFICyna</b>	3. <i>Zawartość wkładki</i> <b>CIĄG DAŁSZY PUNKTU 13 - OPIS OBIEKTU</b>
---	---	--

Ciąg dalszy punktu 13 - opis obiektu

**Rzut** - wydłużony, o osi podłużnej na kierunku wschód-zachód, składający się z trzech segmentów na rzucie prostokątów: stajni (część wschodnia), wozowni (część centralna) oraz chlewni (część zachodnia). W drugiej kondygnacji części środkowej znajdowały się pomieszczenia mieszkalne dla stangreta, część poddasza nad wozownią i stajnią przeznaczone były na składowanie siana. Układ wnętrza - trzytraktowy w części wschodniej, jednotraktowy w części centralnej, dwutraktowy w części zachodniej. Ze względu na planowaną adaptację obiektu do innej funkcji wprowadzono nowy podział wnętrza, wydzielając nowe pomieszczenia w części dawnej chlewni. Główne wejście do budynku - od strony elewacji północnej i południowej (główna sień pomiędzy dawną stajnią i dawną wozownią) oraz do strony elewacji zachodniej (do dawnej chlewni). Wjazdy do wozowni od strony południowej. Komunikacja pionowa pierwotnie poprzez klatki schodowe w wieżyczkach (w elewacji południowej i narożniku północno-wschodnim). Obecnie wybudowana nowa klatka schodowa w części centralnej obiektu z wejściem z głównej sieni

**Bryła** - budynek jednokondygnacyjny, w części centralnej dwukondygnacyjny, częściowo podpiwniczony. Bryła harmonijna, rozczłonkowana, o zróżnicowanej wysokości (wypiętrzona w części centralnej), wzbogacona dwoma wieżyczkami na rzucie koła, mieszczącymi klatki schodowe. Dach wysoki, czterospadowy w części centralnej, trójspadowy w korpusie głównym budynku, dwuspadowy w części zachodniej. Wieżyczki nakryte dachami stożkowymi, rozszerzającymi się ku dołowi. Architektura kształtowana w sposób dekoracyjny Bryłę wzbogacają różnorodne formy detalu: szczyty, lukarny, zwieńczenia wież, masywne kominy itp.

**Elewacja frontowa (południowa)** - czteroosiowa w części zachodniej (chlewnia, wozownia), pięcioosiowa w części wschodniej. Ceglana, nieotynkowana, na cokole z kamienia. Detal kształtowany w tynku i kamieniu. Część centralna dwukondygnacyjna, z dostawioną od strony zachodniej wieżyczką na rzucie koła. Główne wejście do budynku (oś druga części wschodniej) akcentowana w pierwszej i drugiej kondygnacji pilastrami, w partii dachu szczytem z półkolistym zwieńczeniem, ozdobionym palmętą. Szczyt ujęty po bokach dwoma obeliskami oraz płaskimi wolutami w typie ornamentu okuciowego. Okna w szczycie bifyoryjne, przedzielone kolumnką. Część wschodnia budynku, mieszcząca wejście do dawnej chlewni, wysunięta nieznacznie przed lico budynku w formie pseudoryzalitu, z neorenesansowym szczytem o rozbudowanej formie. Zwieńczenie szczytu zamknięte półkoliście z motywem palmety w części centralnej, ujęte po bokach dwoma ozdobnymi kulami. Część dolna szczytu flankowane pilastrami, po bokach ujęta ćwierćkołami z motywem palmety. Wieżyczka z klatką schodową na rzucie koła, ceglana z częścią górną nadwieszoną w formie pseudoizbicy, podtrzymywanej przez ceglane kroksztyny. Obramienia otworów pierwszej kondygnacji imitujące ciosy kamienne, z kłincami ozdobionymi rautami w nadprożach. Okna trzeciej kondygnacji zdwojona w profilowanych opaskach pośrodku ze słupkiem ozdobionym pilastrem. Nad opaskami - lukrowe nadproża z kłincami ozdobionymi rautami. Okna wieżyczki w prostych obramieniach. W partii dachu - lukarny ze spiczastymi daszkami (oś druga i czwarta wozowni oraz po bokach szczytu nad sienią główną) oraz lukarny w obramieniu ceglanym z półokrągłym zwieńczeniem z kulą w szczycie, ujęte po bokach w woluty typu ornamentu okuciowego. Podziały poziome elewacji: kamienny cokół wykończony profilowanym gzymsem, gzyms międzykondygnacyjny (wieżyczka oraz część środkowa), gzyms podokienny pod oknami drugiej kondygnacji, gzyms wieńczący. Podziały pionowe: pilastry akcentujące wejście główne, boniowane narożniki części zachodniej (pseudoryzalit) oraz wyższej części centralnej. Narożnik południowo-wschodni wysunięty przed lico ściany, boniowany, wieńczony wieżyczką na sygnaturkę, nakrytą hełmem cebulastym. Wieżyczka na rzucie kwadratu, z przeźroczem w formie otworów, zamkniętych półokrągło. Zworniki ozdobione rautami, słupki w narożnikach z wydatnymi impostami.

**Elewacja północna** - dziewięcioosiowa, analogiczna do elewacji południowej z różnicą w zastosowaniu otworów okiennych w miejscu wjazdów do wozowni i chlewni. W narożniku północno-wschodnim dostawiona wieżyczka na rzucie koła, ze zwieńczeniem w konstrukcji szachulcowej. Dach wieżyczki ozdobiony czterema wąskimi lukarnami. Formy szczytów, obramienia okien, podziały pionowe, podziały poziome - identyczne jak w elewacji południowej.

**Elewacja wschodnia** - jednoosiowa w korpusie budynku, z wieżyczką w narożniku północno-wschodnim. Otwory okienne zdwojone, ujęte w jedno obramienie w osi środkowej korpusu budynku, akcentowane pilastrami oraz szczytem w formie analogicznej do szczytu nad wejściem do sieni głównej budynku. W szczycie napis: *Graf von Bellestrem 1881*. Podziały i wystrój elewacji analogiczne jak w elewacjach poprzednich.

**Elewacja zachodnia** - jednoosiowa, z wejściem do dawnej chlewni. W partii dachu dwie prostokątne lukarny, nakryte spiczastymi daszkami. Wystrój elewacji (podziały poziome, podziały pionowe, boniowania narożników oraz obramienie wejścia) - analogiczne do pozostałych elewacji.



**Wnętrze** - częściowo przekształcone na skutek planowanej adaptacji - wybudowanie nowej klatki schodowej na drugiej kondygnacji, podział przestrzeni wozowni oraz chlewni. Zachowana bez zmian część dawnej stajni (układ sklepień krzyżowych wspartych na żeliwnych kolumnach)

**Wyposażenie** - w części dawnych stajni zachowane kolumny żeliwne podtrzymujące sklepienie, marmurowe żłoby, stalowe paśniki oraz okładzina ścian ponad żłobami (lastriko). Częściowo zachowana pierwotna stolarka okienna i drzwiowa

**Instalacje** - budynek w trakcie remontu - po adaptacji ma być wyposażony w instalację wodno-kanalizacyjną, centralnego ogrzewania (zasilanie z kotłowni w pałacu), elektryczną, telefoniczną, alarmową



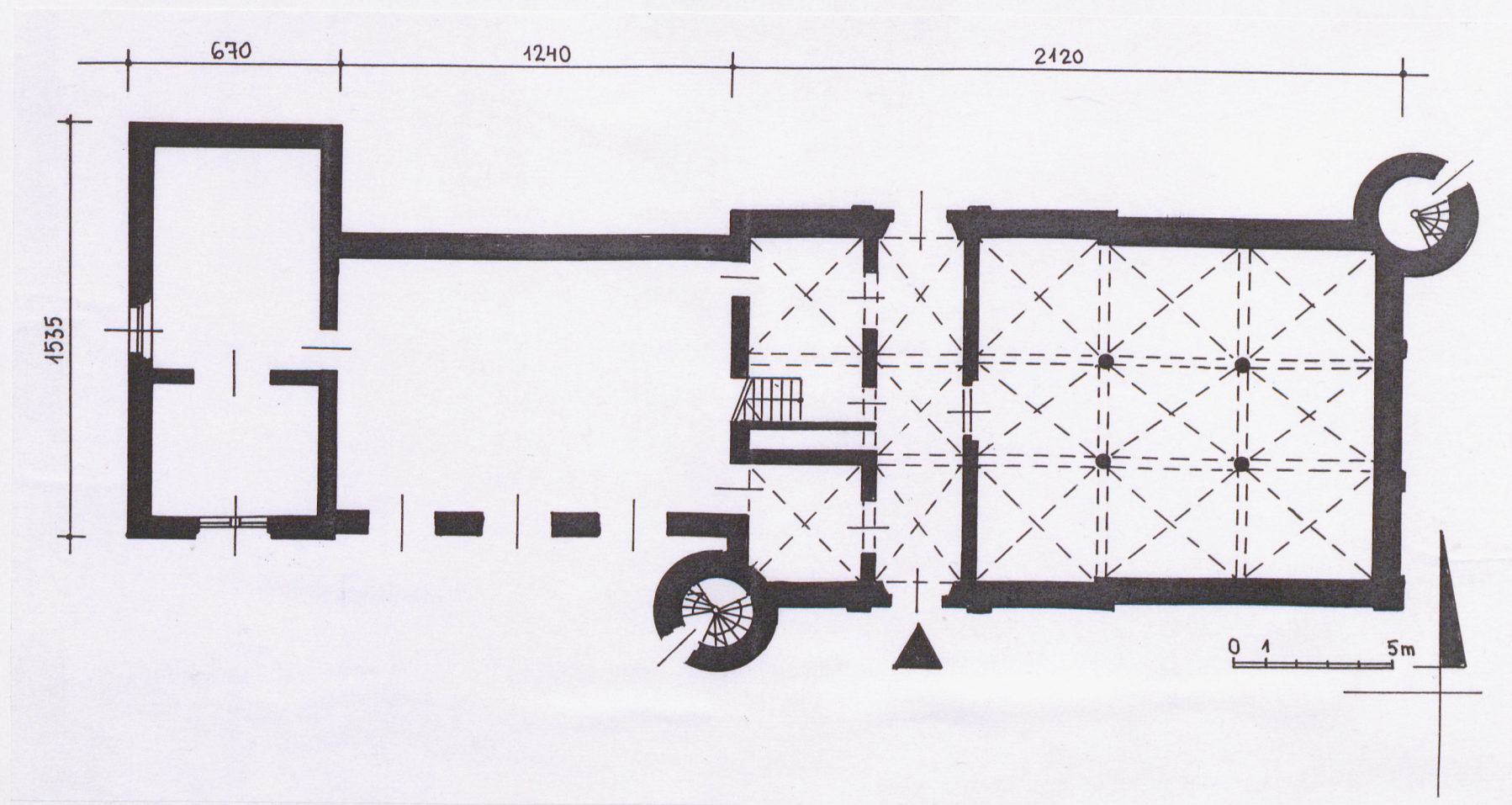
ELEWACJA POŁUDNIOWA - FRAGMENT



ELEWACJA PÓŁNOCNA - WIDOK OGÓLNY

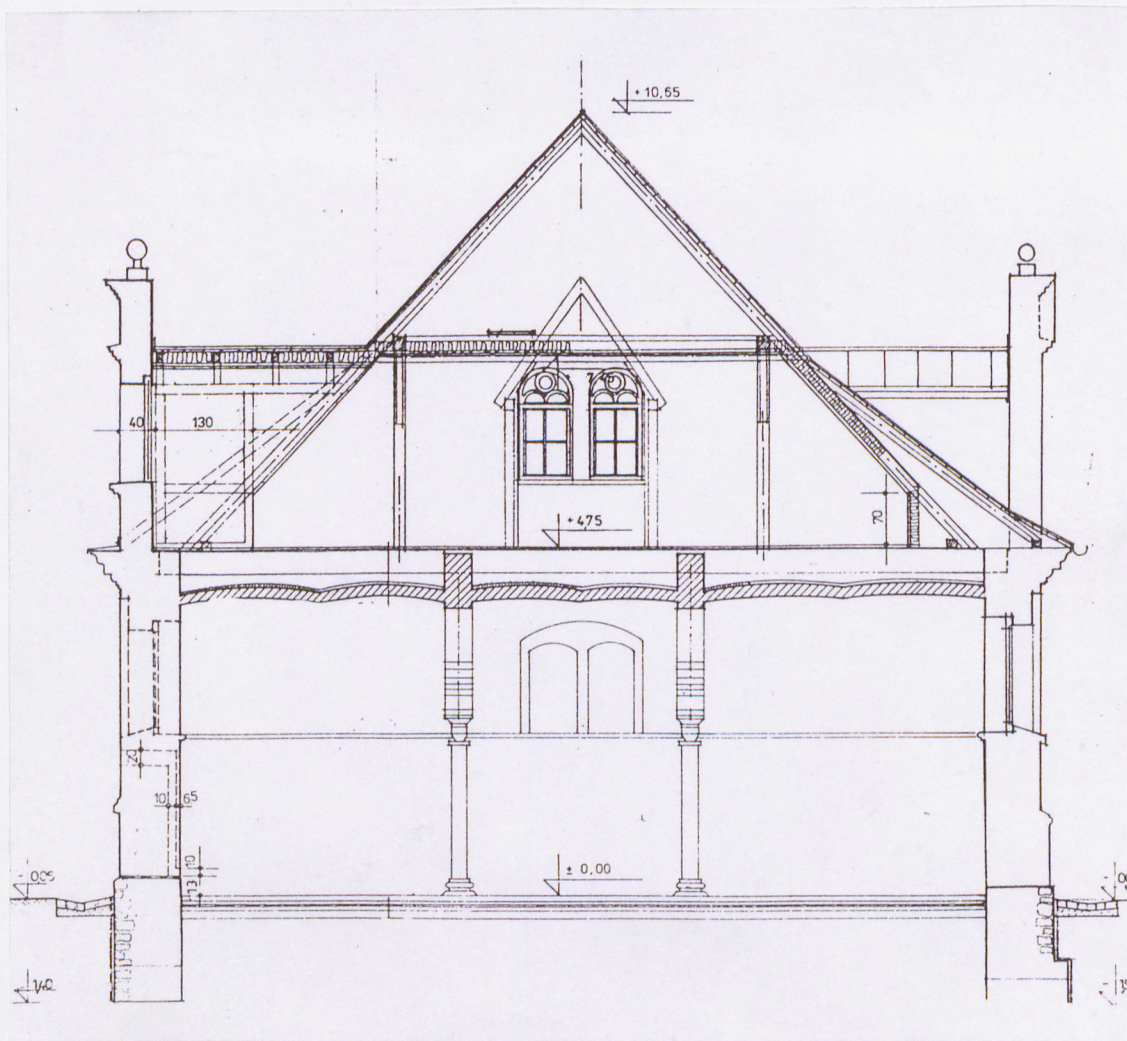


1. Miejscowość PŁAWNIOWICE	2. Obiekt DAWNA WOZOWNIA - OFICyna	3. Zawartość wkładki RZUT, PRZEKROJE
-------------------------------	---------------------------------------	---

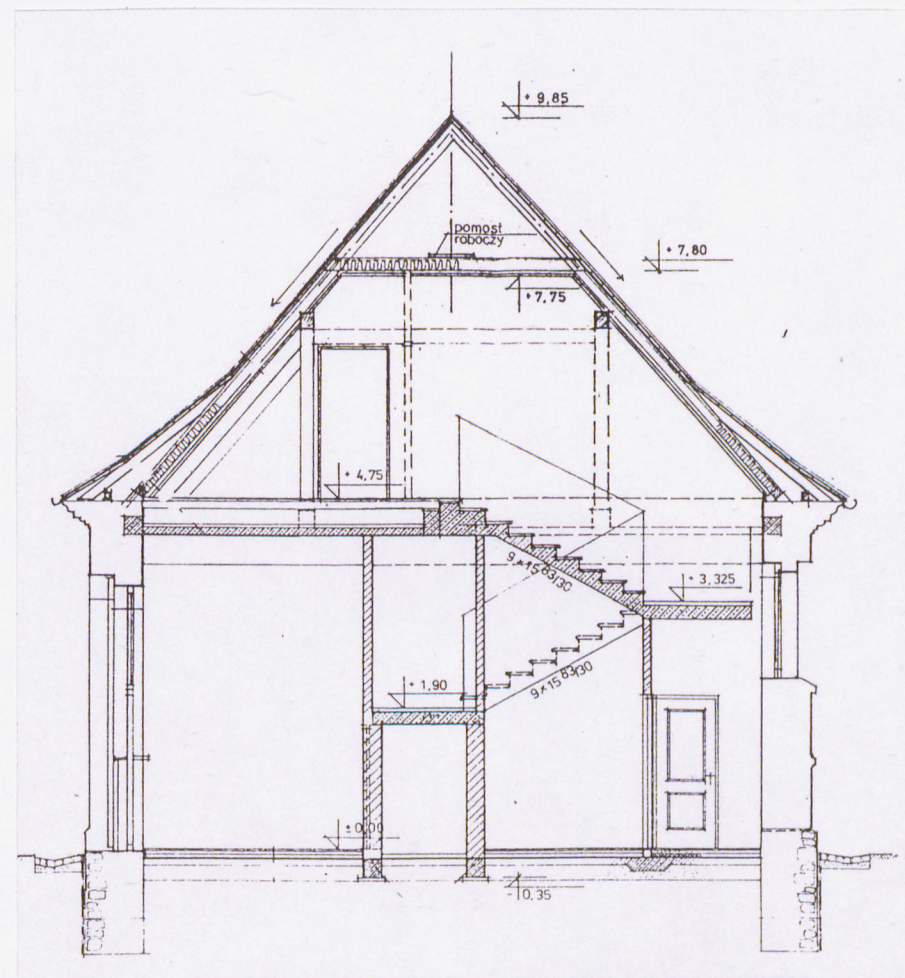


RZUT  
SKALA 1:





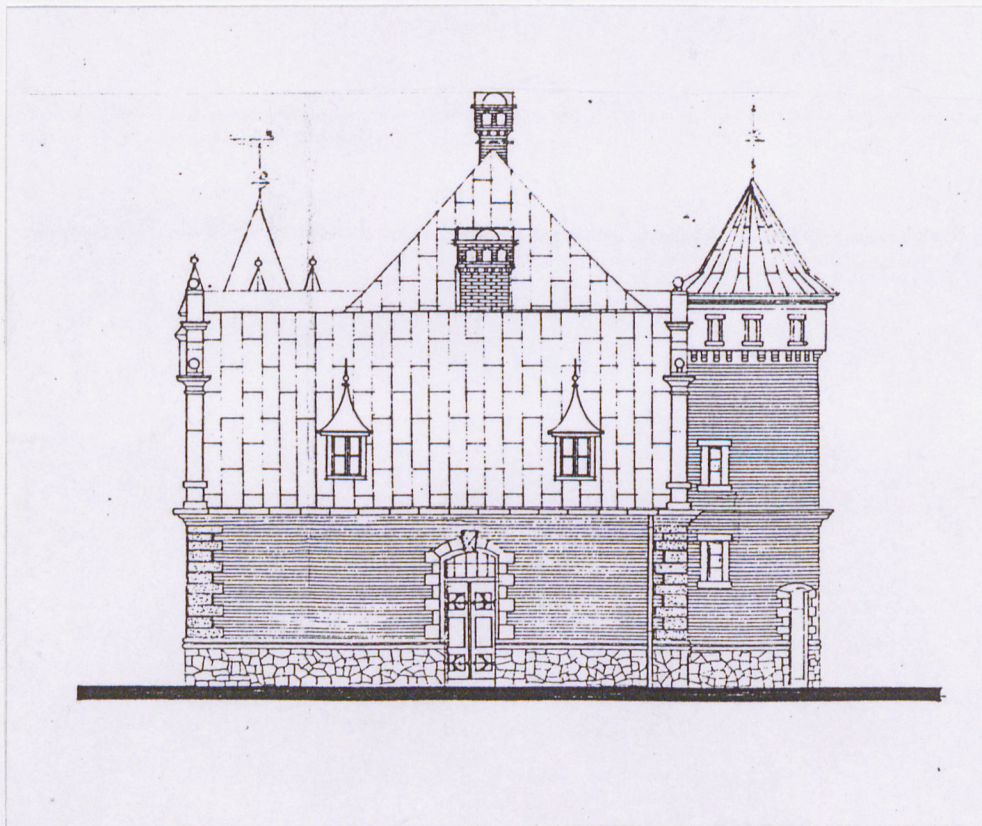
PRZEKRÓJ POPRZECZNY  
1 : 200



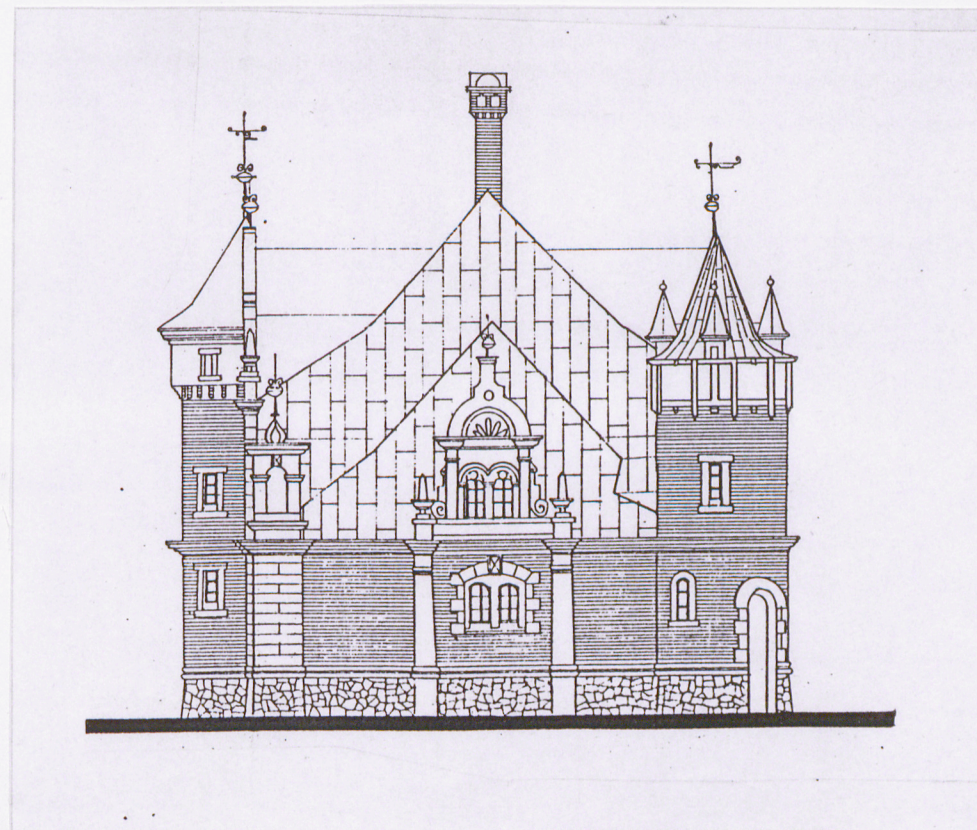
PRZEKRÓJ POPRZECZNY  
1 : 200



1. Miejscowość PŁAWNIOWICE	2. Obiekt DAWNA WOZOWNIA - OFICyna	3. Zawartość wkładki ELEWACJE
-------------------------------	---------------------------------------	----------------------------------

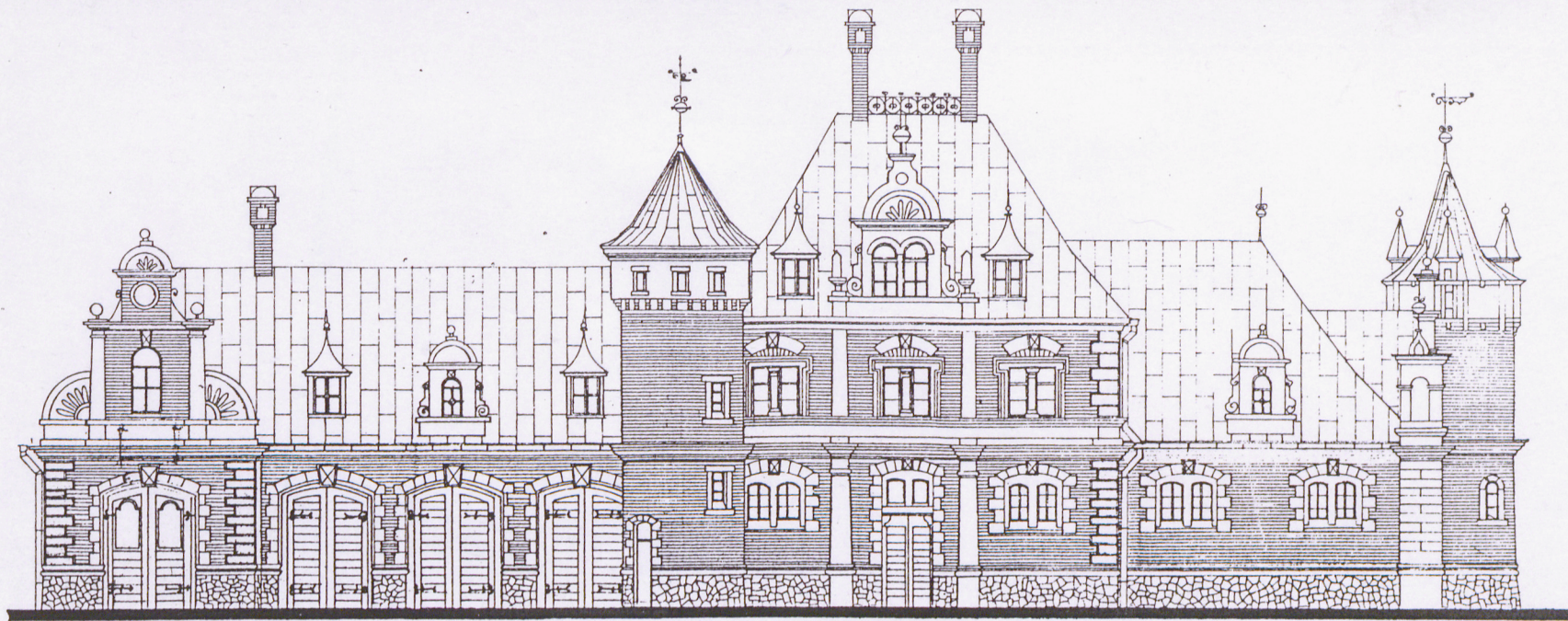


ELEWACJA WSCHODNIA  
1 : 200

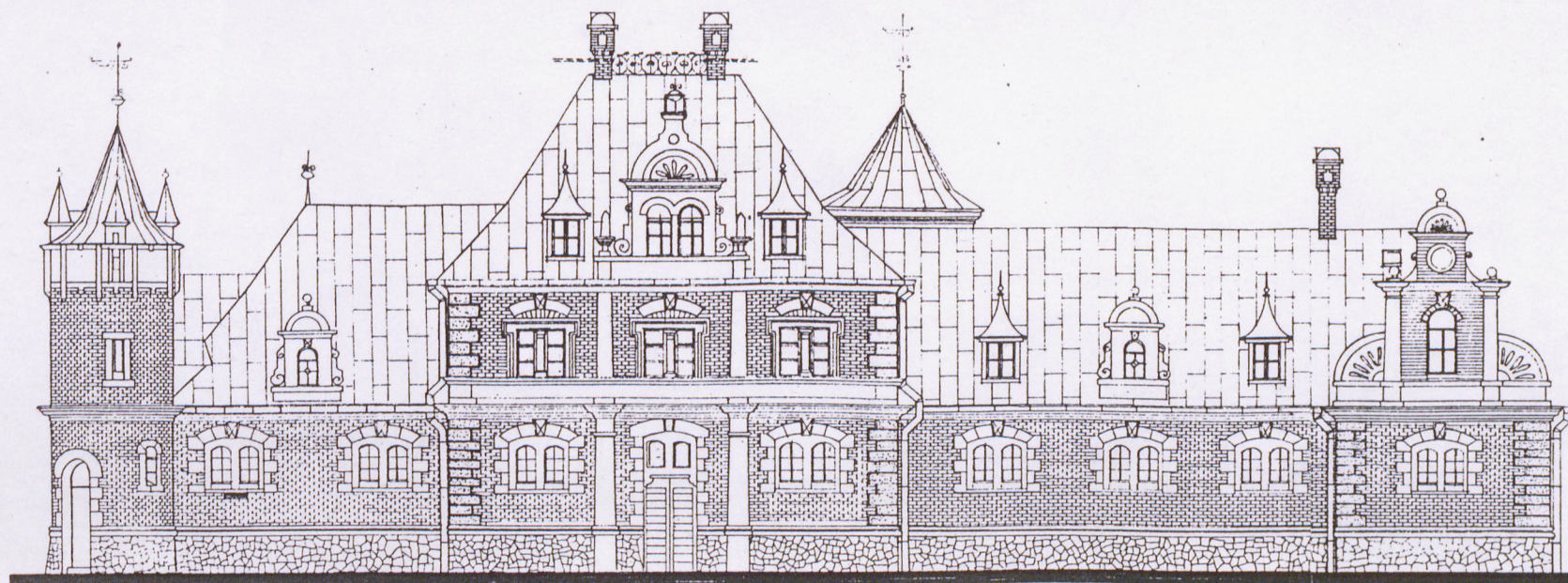


ELEWACJA ZACHODNIA  
1 : 200





elewacja frontowa południowa  
1: 200



elewacja tylna północna  
1: 200



1. Miejscowość PŁAWNIOWICE	2. Obiekt DAWNA WOZOWNIA - OFICyna	3. Zawartość wkładki ZDJĘCIA
-------------------------------	---------------------------------------	---------------------------------



1 - ELEWACJA PÓŁNOCNA - FRAGMENT



2 - ELEWACJA WSCHODNIA - WIDOK OGÓLNY





3



4

3 - FRAGMENT ELEWACJI POŁUDNIOWEJ - SZCZYT W CZĘŚCI CENTRALNEJ  
4 - ELEWACJA POŁUDNIOWA - WJAZD DO WOZOWNI



5



6

5 - ELEWACJA POŁUDNIOWA - FRAGMENT DACHU W CZĘŚCI ZACHODNIEJ  
6 - ELEWACJA ZACHODNIA



1. <i>Miejscowość</i> PŁAWNIOWICE	2. <i>Obiekt</i> DAWNA WOZOWNIA - OFICyna	3. <i>Zawartość wkładki</i> ZDJĘCIA
--------------------------------------	--	--



7 - ELEWACJA POŁUDNIOWA - DAWNA CHLEWIA



8 - ELEWACJA POŁUDNIOWA  
WIDOK W KIERUNKU WOZOWNI I WIEŻYCKI



9 - ELEWACJA POŁUDNIOWA - FRAGMENT





10 - ELEWACJA POŁUDNIOWA - FRAGMENT  
WEJŚCIE GŁÓWNE



11 - NAROŻNIK POŁUDNIOWO-WSCHODNI - SYGNATURKA



12 - ELEWACJA WSCHODNIA - WIEŻYCZKA



1. Miejscowość PŁAWNIOWICE	2. Obiekt DAWNA WOZOWNIA - OFICyna	3. Zawartość wkładki ZDJĘCIA
-------------------------------	---------------------------------------	---------------------------------



13 - SIEŃ GŁÓWNA  
FRAGMENT ZACHOWANYCH PIERWOTNYCH DRZWI



14 - SIEŃ GŁÓWNA  
FRAGMENT SKLEPIENIA



15 - STAJNIA - FRAGMENT SKLEPIENIA





16 - STAJNIE - MARMUROWE ŻŁOBY I PAŚNIK



17 - STAJNIA - KOLUMNY ŻELIWNE