

1. Obiekt

LAZARET GÓRNICZY

2. Czas powstania

przed 1808 r.

3. Miejscowość

TARNOWSKIE GÓRY

11. Zdjęcia, rzut, przekrój, sytuacja, orientacja



1. elewacja frontowa



2. elewacja boczna



3. elewacja tylna



4. drzwi

4. Adres

Tarnowskie Góry
ul. Ks. Wajdy 8

nr hipoteczny 371

5. Przynależność administracyjna

województwo katowickie

gmina / pow. TARNOWSKIE GÓRY

6. Poprzednie nazwy miejscowości

7. Przynależność administracyjna
1 VI 1975

województwo katowickie

powiat Tarnowskie Góry

8. Właściciel i jego adres

MZBM Tarnowskie Góry

9. Użytkownik i jego adres

lokatorzy

10. Rejestr zabytków

Nr A/1499/92 data 18.09.1992

12. Autorzy, historia obiektu, określenie stylu.

Fundatorem budynku przy ul. Wajdy była Spółka Bracka powołana w 1769 r. celem zabezpieczenia bytu górników (ze składek górników i kopalń). Pierwotnie obejmowała ona Górny i Dolny Śląski z siedzibą we Wrocławiu. Dopiero w 1857 r. rozdzielono ją na 2 spółki. Górnośląska miała siedzibę w Tarnowskich Górach. Spółce podlegało 10 lazaretów na Górnym Śląsku w tym lazaret przy ul. Ogrodowej ob. ul. Wajdy. Budynek powstał w pocz. XIX przed 1808 r. na marzec bowiem 1808 r. datowany jest projekt rozbudowy szpitala o łaźnię. W latach 1885-1915 przebudowa związana z likwidacją szpitala - wprowadzono dodatkowe okna i drzwi. 1915 r. zakup budynku przez J. Kindlera miejscowego budowniczego i adaptacja budynku na mieszkania, zburzono wtedy łaźnię. 1949 r. budynek przejęty na Skarb Państwa w użytkowanie MZBM Tarnowskie Góry .

Budynek pozbawiony cech stylowych.

13. Opis (sytuacja, materiał i konstrukcja, rzut, bryła, elewacje, wnętrze, wyposażenie, instalacje)

sytuacja - budynek usytuowany u zbiegu ul. ks. Wajdy i Sobieskiego, z niewielkim podwórzem od tyłu, podwórze wydzielone od ul. Sobieskiego drewnianym ogrodzeniem na podmurówce
konstrukcja - murowany z cegły tynkowanej
stropy - płaskie, drewniane
więźba dachowa - drewniana
pokrycie dachu - dachówka karpiówka
podłogi - w sieni posadzka ceramiczna, w mieszkaniach deski
schody - wewnętrzne 1-biegowe, drewniane, balustrada drewniana
zewewnętrzne - 1-biegowe, betonowe
drzwi - zewnętrzne od frontu deskowe z ówiekami, o układzie desek rombówym, 2-skrzydłowe z nadświetlem, na zawiasach czopowych, od tyłu drzwi drewniane, 1-skrzydłowe współczesne, na strych drzwi deskowe, 1-skrzydłowe, na zawiasach czopowych, pozostałe drzwi we wnętrzu współczesne, 1- płycinowe, drewniane na zawiasach czopowych
okna - drewniane, skrzynkowe 2-dzielne, 2-poziomowe, od frontu i w elewacji tylnej, w ścianie szczytowej okna drewniane, skrzynkowe, 2-dzielne, 3-poziomowe, okna w dachu 2 i 3-dzielne, 1-poziomowe
rzut - budynek na rzucie prostokąta, o układzie korytarzowo-amfiladowym, 2-traktowy
bryła - zwarta, budynek parterowy z użytkowym poddaszem, podpiwniczony, kryty dachem 2-spadowym z naczółkiem
elewacje - elewacja frontowa 11 osiowa, wejście na 3-ej i 9-ej osi z wyodrębnionym cokołem, elewacja boczna 4-osiowa, część szczytowa wydzielona gzymsem, w elewacji wyodrębniony cokół, elewacja tylna 10-osiowa, wejście na 3-ej, 5-ej i 8-ej osi, w elewacji wyodrębniony cokół, partie dachowe zniekształcone wtórnie wprowadzonymi oknami
wnętrze - zachowany pierwotny układ pomieszczeń, z niewielkimi współczesnymi zniekształceniami
wystrój - zachowana stolarka drzwiowa oraz schody na poddasze
instalacje - w budynku instalacje elektryczne, wod.-kan., gazowe

ul. Sobieskiego

4. yqice

3. Czas powstania

3. Materiał

W B C D E F G H I J K L M N O P Q R S T U V W X Y Z

A B C D E F G H I J K L M N O P Q R S T U V W X Y Z

14. Kubatura 25000 m ³	15. Powierzchnia użytkowa 640 m ²	16. Przeznaczenie pierwotne szpital	17. Urzycowanie obecne mieszkania
18. Prace budowlane i konserwatorskie, ich przebieg i dokumentacja Po II wojnie światowej prowadzono jedynie bierzące remonty zachowawcze.		19. stan zachowania (fundamenty, ściany zewnętrzne, ściany wewnętrzne, sklepienia, stropy, konstrukcje dachowe, pokrycie dachu, wyposażenie i instalacje) Stan zachowania zły - w budynku wilgoć - zły stan tynków - zły stan elementów drewnianych	
		20. Najpilniejsze postulaty konserwatorskie - przeprowadzić osuszenie budynku - podać konserwacji tynki i elementy okienne - usunąć wtórne przebudowy i okna z dachu w elewacji tylnej	

21. Akta archiwalne (rodzaj akt, numer i miejsce przechowania)

Projekt budynku w Muzeum Górnictwa Węglowego
w Zabrze.

Mapa katastralna działki z 1975 r. w Urzędzie
Miejskim w Tarnowskich Górach

22. Bibliografia

J. Nowak, Kronika miasta i powiatu
Tarnowskie Góry, 1927 r.

23. Źródła ikonograficzne i fotografia (rodzaj, miejsca przechowania, sygnatura)

24. Uwagi różne

25. Opracował

tekst mgr Magdalena Błahut 92 III 120

imię, nazwisko, data, podpis

plany, rysunki mgr inż. arch. Stanisław Łabuz 92 III 20

imię, nazwisko, data, podpis

zdjęcia fotogr mgr inż. arch. Stanisław Łabuz 92 III 20

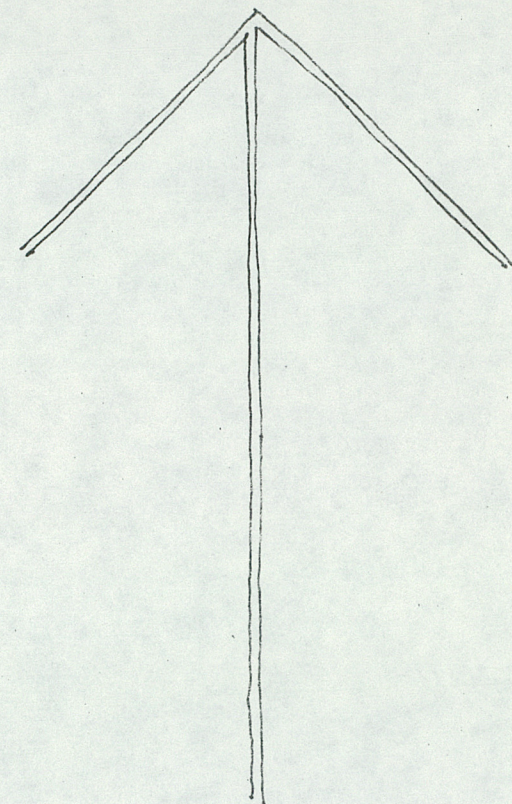
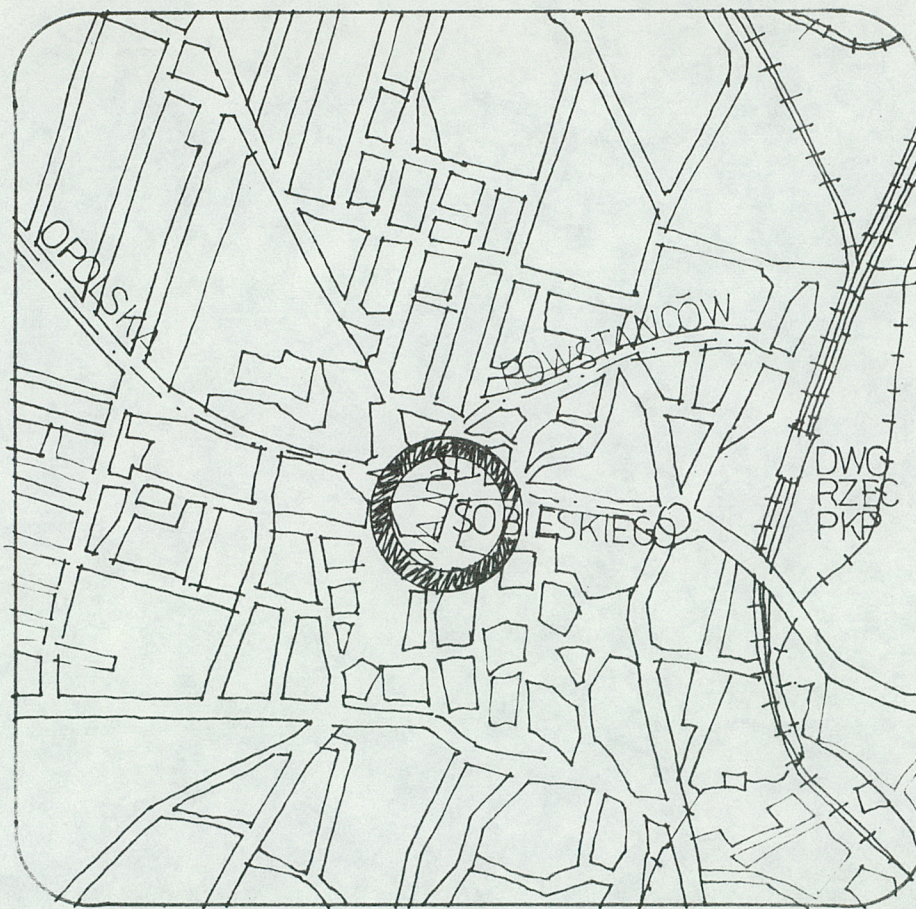
imię, nazwisko, data, podpis

miejsce przechowania negatywów

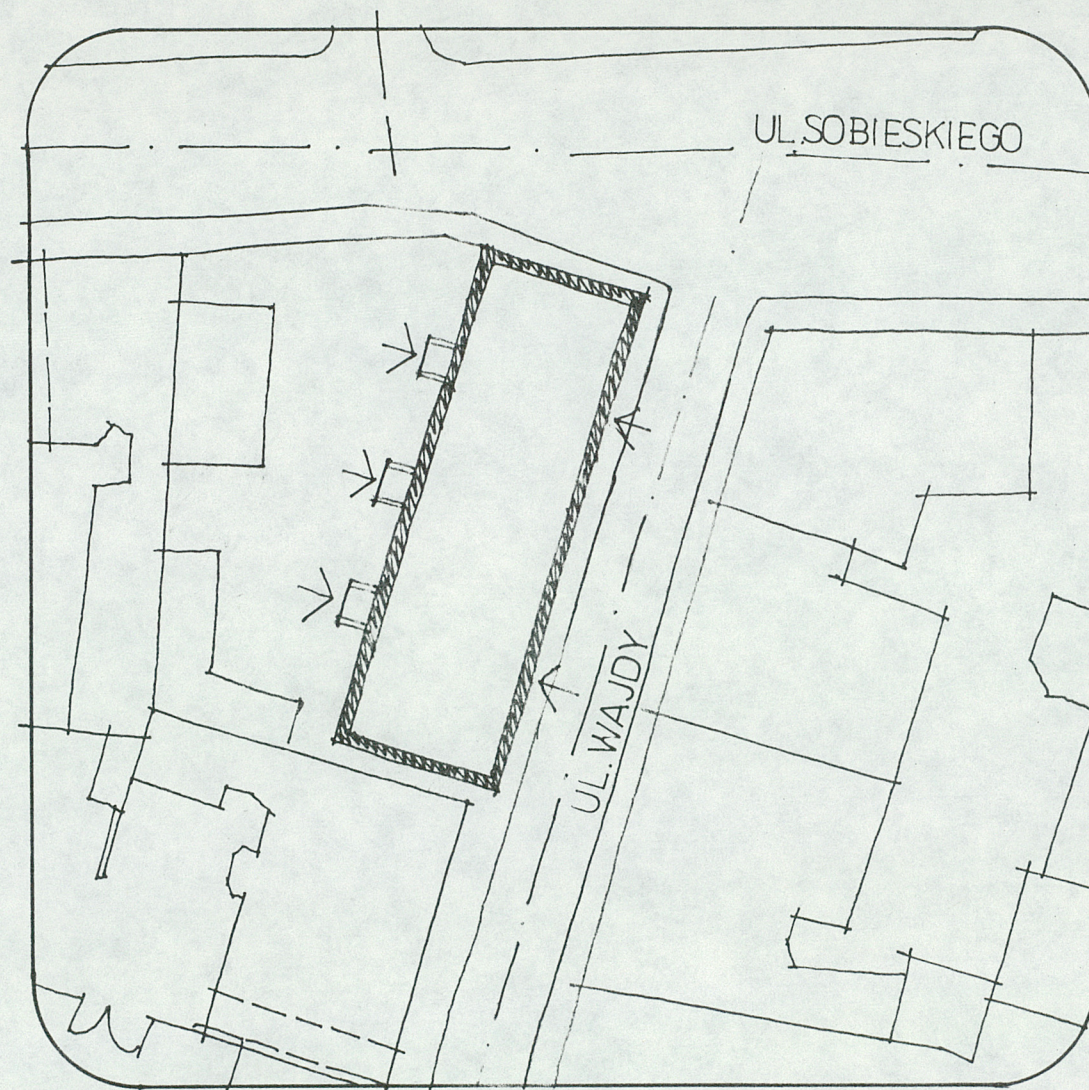
Karta po wypełnieniu podlega ochronie na podstawie przepisów prawa autorskiego

26. Adnotacje o inspekcjach, informacje o zmianach (daty, imiona i nazwiska wypełniających)

27. Załączniki

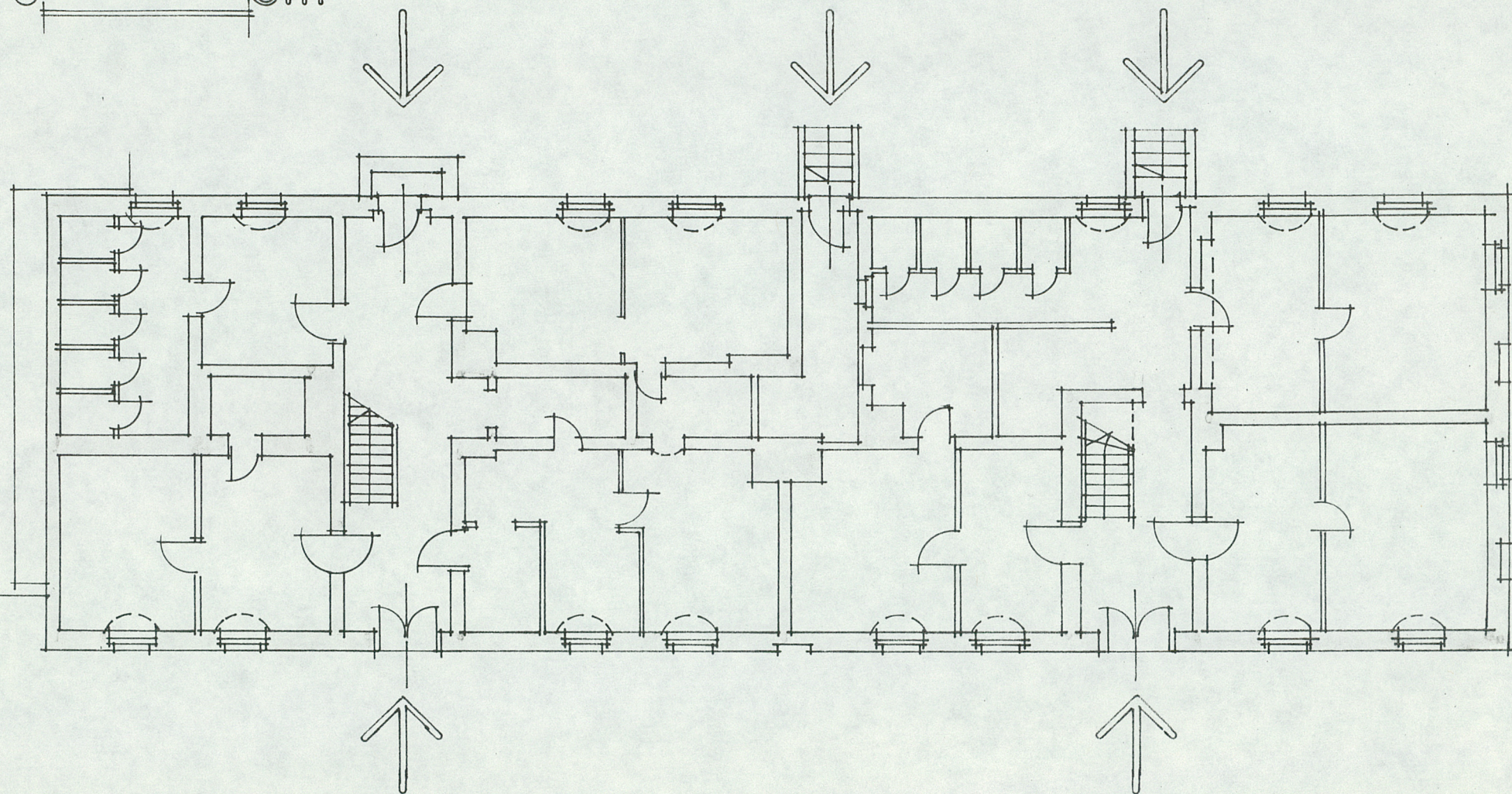


LAZARET GÖRNICZY
TARN.GÖRY UL.WAJDY 8
ORIENTACJA



LAZARET GÖRNICZY
TARNOWSKIE GÖRY UL.WAJDY 8
SYTUACJA

0 5m



LAZARET GÖRNICZY
TARNOWSKIE GÖRY UL.WAJDY 8
RZUT PARTERU