

A B C D E F G H I J K L Ł M N O P R S T U V W X Y Z

Nr

5938

1. Obiekt

ob. **BUDYNEK URZĘDU MIASTA**
BUDYNEK STAROSTWA POWIATOWEGO

2. Czas powstania

1875 r.

3. Miejscowość

TARNOWSKIE GÓRY

11. Zdjęcie rzut przekrój sytuacja orientacja



Fot. 1. Widok ogólny budynku.



Orientacja, skala 1:15 000

4. Adres

TARNOWSKIE GÓRY
ulica Sienkiewicza 2

nr hipoteczny

Księga Wieczysta [redacted]

Działka nr 340 / 108

5. Przynależność administracyjna

województwo

śląskie

powiat

Tarnogórski

gmina

Tarnobrzeg

6. Poprzednie nazwy miejscowości

Tarnobrzeg

7. Przynależność administracyjna przed 31
grudnia 1998

województwo

katowickie

8. Właściciel i jego adres

Gmina Tarnobrzeg
42- 600 Tarnobrzeg, ul. Sienkiewicza 2

9. Użytkownik i jego adres

j.w.

10. Rejestr zabytków

Nr
data

12. Autorzy, historia obiektu, określenie stylu

- Budynek obecnego Urzędu Miasta powstał dla nowo powołanego urzędu - Starostwa Powiatowego, w wyniku reorganizacji administracyjnej i utworzenia powiatu tarnogórskiego w 1873 roku.
- Starostwo zbudowano przy ówczesnej ulicy Hugostrasse 2, obecnie ulicy Sienkiewicza 2, według projektu A. Heintzego z 1875 roku. Budynek wzniesiono w stylu neobaroku francuskiego. Oddano go do użytku w 1877 roku.
- W 1906 roku dobudowano nową część od północnego zachodu.
- W 1930 roku dokonano odwodnienia budynku.
- W czasie okupacji zamierzano budynek starostwa zaadaptować na mieszkania, ostatecznie nie dokonano adaptacji.
- Na elewacji znajduje się orzeł pruski – pełnoplastyczna rzeźba orła z rozpostartymi skrzydłami. Jest to historyczna forma pruskiego orła fryderycjańskiego; po 1922 roku został on pomalowany na białą i uznany za odpowiednik polskiego godła.
- Po reformie administracyjnej w 1975 r. i likwidacji władz powiatowych, w gmachu ulokowano Urząd Miejski w Tarnowskich Górach, przeniesiony tutaj z Ratusza na rynku.
- W ostatnim czasie dokonywano wyburzeń ścian i adaptacji przestrzeni na gabinety, wydziały lub biura w Urzędzie.

13. Opis (sytuacja, materiał i konstrukcja, rzut, bryła, elewacje, wnętrze, wyposażenie, instalacje)

Sytuacja – budynek wolnostojący w centrum działki; cofnięty poza linię zabudowy ulicy Sienkiewicza. Od wschodu owalny podjazd; od południa pozostałość ogrodu o charakterze krajobrazowym (ob. zieleniec miejski). Od zachodu i północy parkingi. Teren nie jest ogrodzony. Nieruchomość usytuowana w śródmieściu Tarnowskich Gór, w kierunku północno-wschodnim od rynku.

Konstrukcja, technika, materiał – budynek wzniesiony systemem tradycyjnym, murowany z cegły maszynowej, tynkowany. Cokół – ciosy kamienne; ściany - cegła maszynowa; detal sztuczny kamień i tynk.

Sklepienia, stropy – w piwnicy sklepienia ceramiczne, odcinkowe. Stropy częściowo ceramiczne, częściowo drewniane.

Wieżba dachowa – stropodach, o konstrukcji częściowo betonowej, częściowo drewnianej.

Pokrycie dachu – papa.

Podłogi – drewniane, białe – powierzchnie pokryte wykładzinami i płytkami PCV

Posadzki – w piwnicy wylewki, w korytarzach płytki lastriko.

Schody – zewnętrzne: kamienne, jednobiegowe, w elewacji północnej – kaskadowe; klatka schodowa w korpusie dwubiegowa z podestami, powrotna, stalowa – podstopnice odlewane, żłobkowane; stopnie drewniane (ob. pokryte laminatem); balustrada drewniana, balaskowa. Boczna klatka schodowa w korpusie zabiegowa, stalowa, z drewnianą balaskową balustradą. Klatka schodowa wewnętrzna w skrzydle betonowa 1 – biegowa, z metalową, odlewaną balustradą, stopnie – czarne lastriko.

Stolarka okienna – drewniana, skrzynkowa, z przechodzącym, impostowym ślimieniem. W korpusie dwupoziomowa, dwu i trójdzielna. W przyziemiu i na piętrze listwa przymykowa w formie pilasterków o kostkowych głowicach i bazach; na ostatniej kondygnacji trójdzielna, dwupoziomowa, bez zdobień. W tylnej elewacji korpusu i skrzydła stolarka bez zdobień.

Stolarka drzwiowa – drewniana, zewnętrzna 2 skrzydłowa, częściowo przeszklona, plicinowa z prostokątnym przeszklonym nadświetłem. Płyciny uszakowe. Belka nadświetla kroksztynowa. Stolarka drzwi od podwórza drewniana, jednoskrzydłowa, pełna, plicinowa. Drzwi wewnętrzne drewniane, jednoskrzydłowe, pełne, plicinowe; listwy ościeżnicowe kanelowane, ościeża plicinowe.

Rzut – nieregularny, niesymetryczny. Korpus zbliżony do litery „U”. Od północnego zachodu dobudowane skrzydło na rzucie prostokąta. Wejście główne w centrum fasady zachodniej, poprzedzone szerokim owalem podjazdu.

Bryła – zwarta, gabaryt wyrównany. Budynek podpiwniczony, 2 – kondygnacyjny, skrzydło z 1906 roku 3-kondygnacyjne. Dach płaski. Na dachu dwa pylonowe kominy.

Elewacja wschodnia (fasada) – symetryczna, 9-osiowa. W osiach 1 – 2 i 8 – 9 płytkie ryzality. Cokół z regularnych ciosów kamiennych z kordonowym, wałkowym gzymsem. Narożniki boniowane. W osiach okna i drzwi. W centrum przyziemia główne wejście, nad którym balkon wsparty na tryglifowo – metopowych słupach o betonowej tralkowej balustradzie. Okna w boniowanych obramieniach z belkami nadokiennymi. Pod oknami prostokątne pliczyny ryzalitach plinta. W ryzalitach okna zbliżone do siebie.

14. Kubatura	15. Powierzchnia użytkowa 1 ha 24 a 76 m ²	16. Przeznaczenie pierwotne Starostwo powiatowe	17. Użytkowanie obecne Urząd Miasta
18. Prace budowlane i konserwatorskie, ich przebieg i dokumentacja <ul style="list-style-type: none"> W ostatnim czasie (po 2000 roku) dokonywano wyburzeń ścian i adaptacji przestrzeni na gabinety, wydziały lub biura w Urzędzie. 		19. Stan zachowania (fundamenty, ściany zewnętrzne, ściany wewnętrzne, sklepienia, stropy, konstrukcje dachowe, pokrycie dachu, wyposażenie i instalacje) <ul style="list-style-type: none"> fundamenty – dobry, ściany zewnętrzne – dobry, ściany wewnętrzne – dobry, sklepienia – dobry, pokrycie dachu – dobry, instalacje - dobry 20. Najpilniejsze postulaty konserwatorskie <ul style="list-style-type: none"> Obiekt znajduje się w strefie „K 3” ochrony krajobrazu. Zarówno budynek Urzędu Miasta jak i układ kompozycyjny skweru i przedpola, podlegają ochronie. W postulatcie ogólnym, budynek opisywanego Urzędu widnieje jako obiekt, który powinien zostać wpisany do rejestru zabytków. Remont konserwatorski elewacji połączony z usunięciem przemalowań cegły licowej oraz uzupełnieniem detalu architektonicznego. 	

21. Akta archiwalne (rodzaj akt, numery i miejsce przechowywania)

- Studium konserwatorskie śródmieścia Tarnowskich Gór, cz. I i II, pracownie pracowni konserwatorskiej „Akant”, Gliwice 1993, wykonane na zlecenie Wojewódzkiego Ośrodka Badań i Dokumentacji Zabytków w Katowicach, Archiwum Wojewódzkiego Urzędu Ochrony Zabytków w Katowicach, sygnatura: 6262 i 6265.
- Akta budowlane w Archiwum Urzędu Miasta Tarnowskich Gór, sygnatura: A 538, A 248, A 249, A 187, A 1203 i A 1239

24. Uwagi różne

25. Opracował

Biurowie projektowe „ARKONA”, ul. Wierzbowa 3, 41-908 Bytom, wrzesień 2004

tekst	Anna Olszewska
plany, rysunki	Aleksandra Szumska
zdjęcia, fotografie	Janusz Kotula

miejsca przechowywania negatywów „ARKONA” Bytom, ul. Wierzbowa 3

Karta po wypełnieniu podlega ochronie na podstawie przepisu prawa autorskiego.

„ARKONA”
Usługi Projektowo Budowlane
41-908 Bytom, ul. Wierzbowa 3
tel. 032 286 44 76
NIP 576-149-90-71

22. Bibliografia

- Historia Tarnowskich Gór, praca zbiorowa pod red. Jana Drabiny, Tarnowskie Góry, 2000 rok, s. 333

26. Adnotacje o inspekcjach, informacje o zmianach (daty, imiona i nazwiska wypełniających)

23. Źródła ikonograficzne i fotografia (rodzaj, miejsce przechowywania, sygnatury)

- Fot. w „Powiat Tarnogórski”, 2004 r., wydawnictwo „Spika”, s. 10
- Fot. budynku starostwa powiatowego z około 1941 roku, Wł. B. Melcer - Kwiecińska, fot. Jan Melcer, w książce „Historia Tarnowskich Gór”, praca zbiorowa pod red. Jana Drabiny, Tarnowskie Góry 2000 rok, s. 222

27. Załączniki

1. Miejscowość	2. Obiekt	3. Zawartość wkładki
TARNOWSKIE GÓRY	BUDYNEK URZĘDU MIASTA	CIĄG DALSZY OPISU PUNKTU 13

C.D. Elewacje:

Powyżej gładki pas fryzu i impostowy gzyms kordonowy. Na piętrze okna w fazowanych opaskach. Pod oknami prostokątne płycizny z plint; nadokienniki wsparte na wolutowo – akantowych konsolkach. Okna ryzalitów zwieńczone są wspólnymi trójkątnymi impostowymi naczółkami na konsolkach. Pozostałe okna z impostowymi, obniżonymi łukami naczółków na konsolkach. W centrum, w 5 osi wokół okna boniowana opaska. W pasie fryzu nadokiennego okienka strychu – bezpodziałowy. Całość wieńczy attyka balustradowa. W centrum nad wejściem zrywający się do lotu orzeł.

Elewacja północna – symetryczna 7-osiowa. w osiach 1 i 7 artykulacja jak w fasadzie. Pozostała część elewacji boniowana pasowo. okna w przyziemiu z podokiennymi płycznami jak w fasadzie. W osi 7 taras i wejście. Zamiast okna w 2 osi blenda. Piętro artykułowane jak parter okna z impostowymi, prostymi gzymsami. Okno w 2 osi zblendowane. W 4 – 5 – 6 osi poddasza okna mezzanina. Zwieńczenie jak w fasadzie.

Elewacja południowa – symetryczna, 6 – osiowa. Artykulacja jak w elewacji północnej

Elewacja zachodnia (tylna) – niesymetryczna, 8 – osiowa, w osiach otwory okienne i drzwiowe. W osi 3 wejście; w osiach 7 – 9 ryzalit. Część elewacji w osiach 1 – 6 bez artykulacji, z centralnym ryzalitem komunikacyjnym. Ryzalit z artykulacją jak w elewacji północnej. W przyziemiu w osiach skrajnych okna, w centrum blenda. Na piętrze w dwa okna w osiach skrajnych w prostych opaskach.

Elewacja wschodnia skrzydła – symetryczna, 3 – osiowa. W osiach okna. Narożniki boniowane. Przyziemie o artykulacji jak w elewacji północnej. Na piętrze artykulacja jak w fasadzie korpusu. Okna w obramieniach jak w osi 3 fasady korpusu. II piętro tynk gładki. Całość wieńczy impostowy gzyms koronujący.

Elewacja północna skrzydła – symetryczna, 3 – osiowa. W osiach okna. Artykulacja przyziemia i I piętra jak w fasadzie korpusu. Okna piętra jak w osi 3 fasady korpusu. II piętro jak w elewacji wschodniej skrzydła.

Elewacja zachodnia skrzydła – symetryczna, 4 – osiowa. W osiach okna. Artykulacja jak w fasadzie korpusu. Osie 2 i 3 podkreślone boniowaniem. Okna piętra ukształtowane jak w osi 3 fasady korpusu. II piętro jak w elewacji wschodniej skrzydła.

Elewacja południowa skrzydła – asymetryczna, o zróżnicowanej ilości otworów na poszczególnych kondygnacjach. Narożniki boniowane, cokół kamienny. Pas fryzu kordonowego pomiędzy przyziemem i piętrem jak w fasadzie korpusu. Przyziemie i piętro ceglane, II piętro tynkowane.

Wnętrze – korpus w skrajnych osiach 3-traktowy; w centralnej części 2,5 traktowe z korytarzem środkowym. W centrum frontowego i tylnego traktu klatki schodowe. Pokoje w układzie korytarzowym. W skrajnych osiach układ korytarzowo – amfiladowy. Skrzydło 2 - traktowe, z korytarzem środkowym. W trakcie od wschodu schody.

Wypożyczenie – brak

Instalacje – elektryczna, wodociągowa – kanalizacyjna, centralne ogrzewanie, telefoniczna, komputerowa, alarmowa.

1. Miejscowość

2. Obiekt

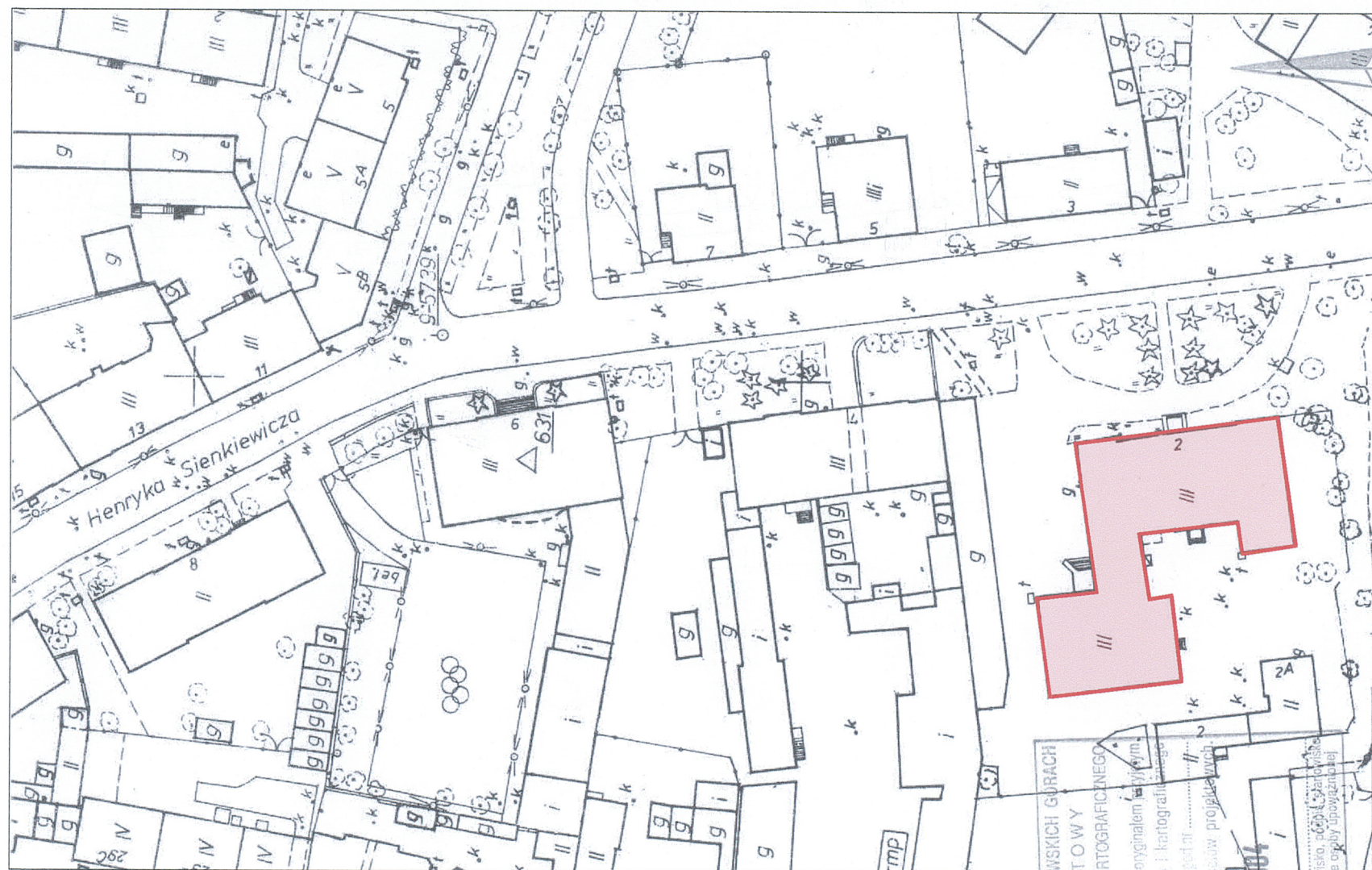
3. Zawartość wkładki

TARNOWSKIE GÓRY

ulica Sienkiewicza 2

BUDYNEK URZĘDU MIASTA

SYTUACJA,
RZUT



0 10 30m



plan sytuacyjny

skala 1:1 000

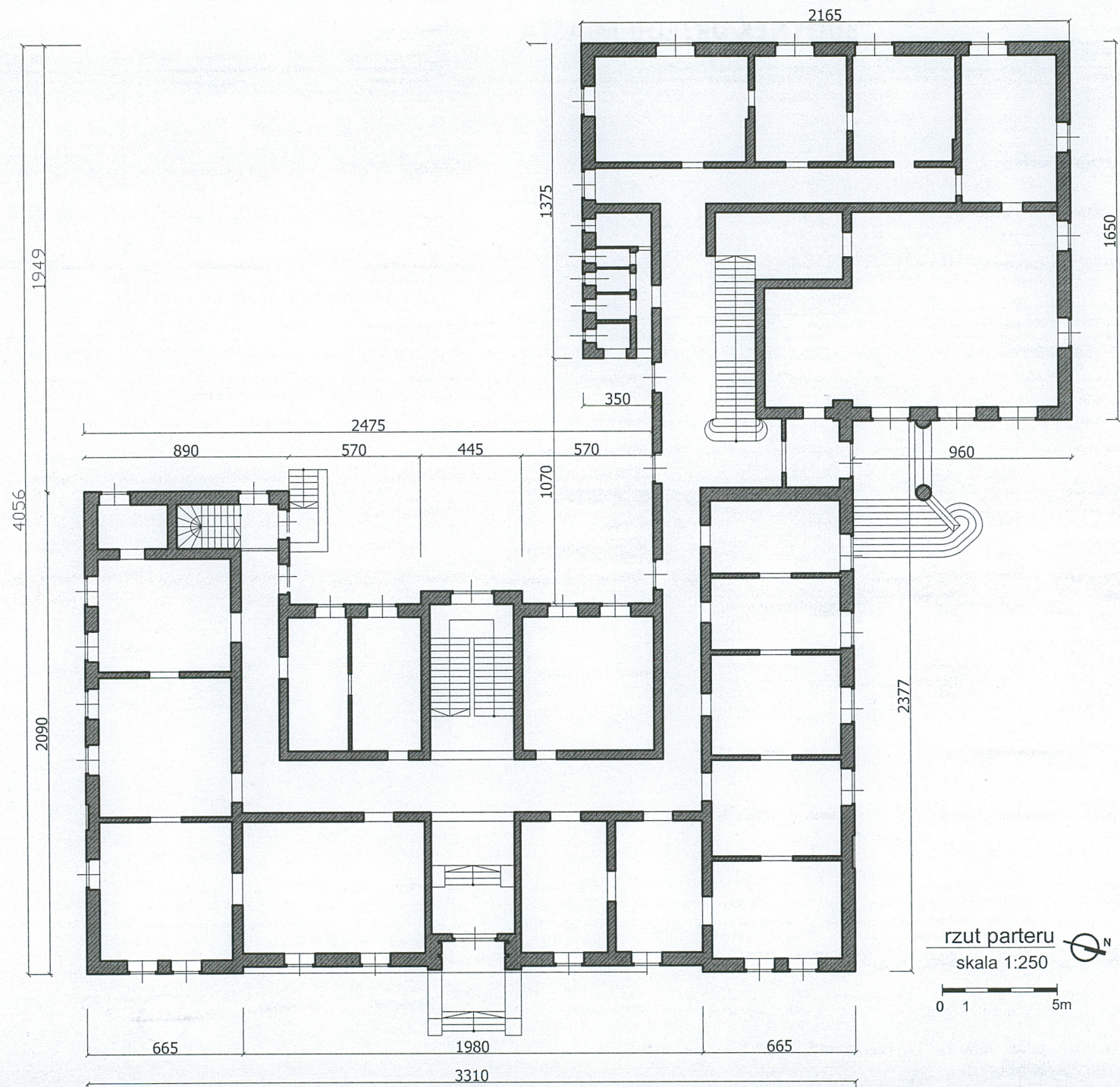
Wkładkę założył

Miejsce przechowywania negatywów

biuro projektowe „ARKONA”, ul. Wierzbowa 3, 41-908 Bytom, wrzesień 2004r.

zbiory prywatne autora

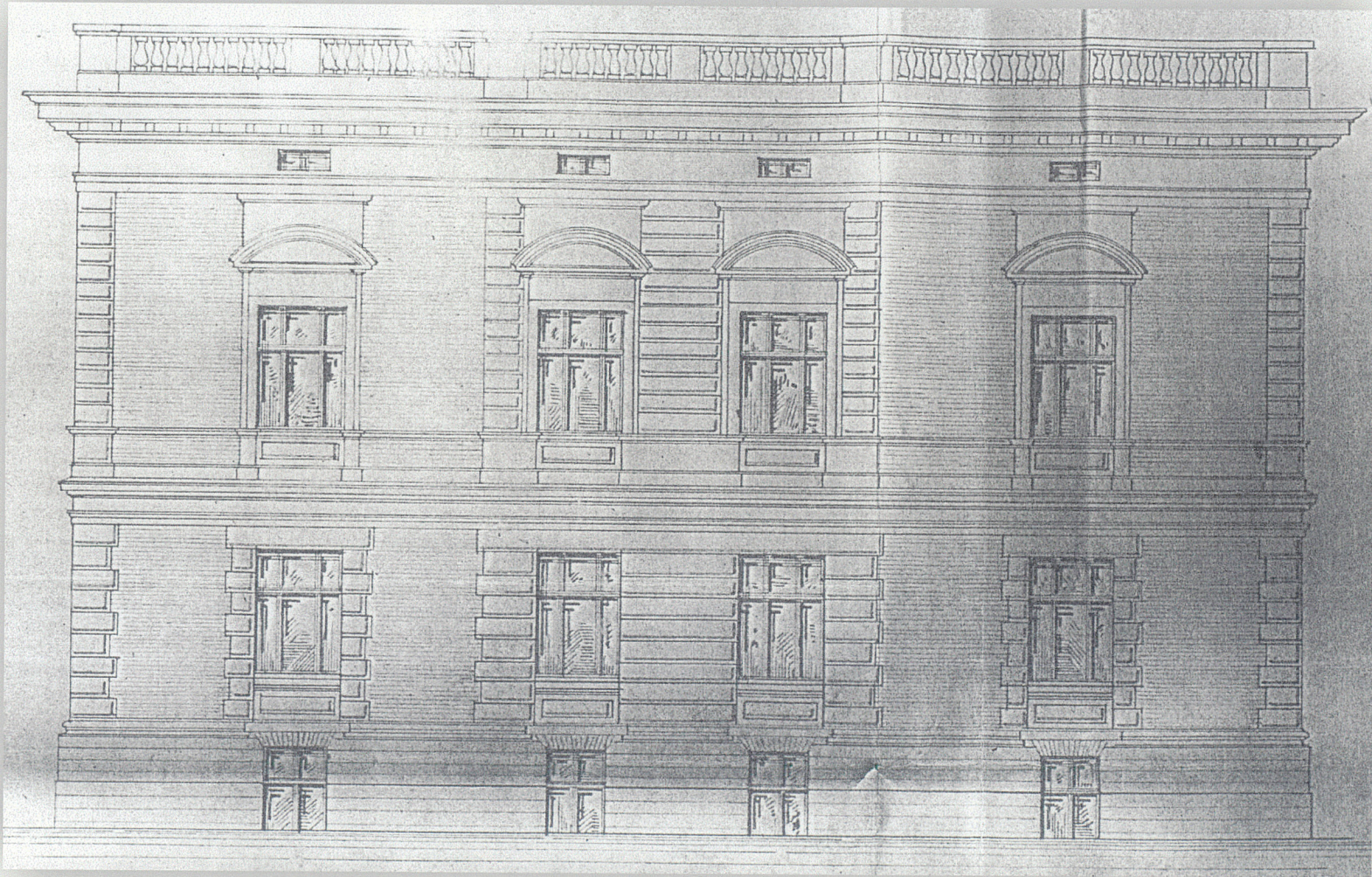
-verte-

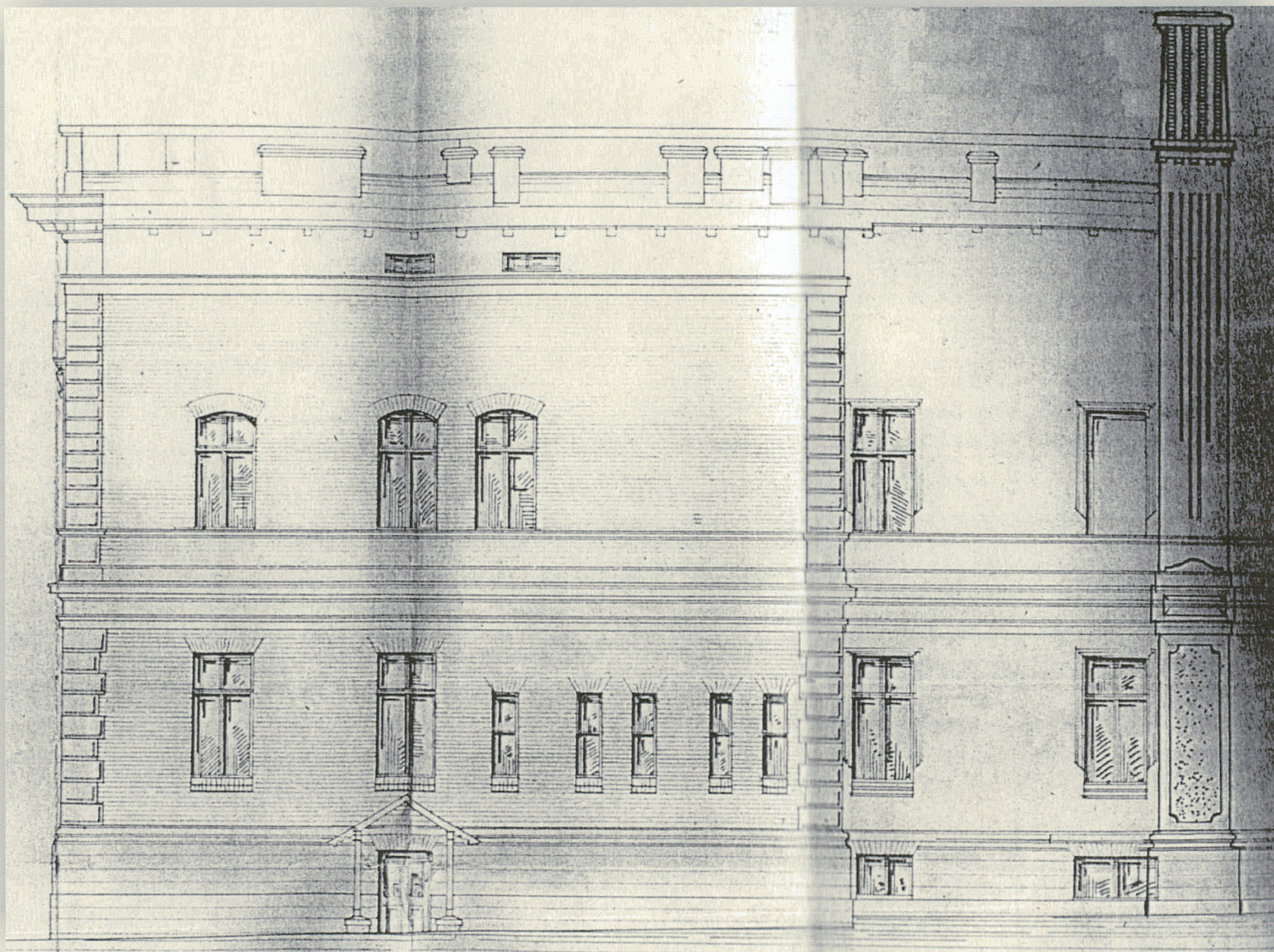


1. *Miejscowość*
TARNOWSKIE GÓRY
ulica Sienkiewicza 2

2. *Obiekt*
BUDYNEK URZĘDU MIASTA

3. *Zawartość wkładki*
DOK. ARCHIWALNA (ELEWACJE)





elewacja południowa
dokumentacja archiwalna z 1906 roku
rysunek bezskalowy z zachowaniem proporcji
Akta Archiwum Urzędu Miasta Tarnowskich Gór,
Arkana sygnaturze: A 538, A 248, A 249, A 187, A 1203, A 1239;

1. Miejscowość

2. Obiekt

3. Zawartość wkładki

TARNOWSKIE GÓRY
ulica Sienkiewicza 2

BUDYNEK URZĘDU MIASTA

ZDJĘCIA



Fot.2. Widok ogólny elewacji frontowej (wschodniej) i elewacji bocznej (północnej)
od strony ulicy Sienkiewicza.



Fot.3. Zbliżenie głównych drzwi wejściowych do budynku w osi elewacji wschodniej. Pilastry zbrojone, nad nimi płyta balkonu wsparta na konsolkach wolutowych.



Fot.4. Detal kamiennej rzeźby orla z rozpostartymi skrzydłami w osi elewacji wschodniej ponad budynkiem. (symbol władzy i siły)

2. Miejscowość

3. Obiekt

4. Zawartość wkładki

TARNOWSKIE GÓRY
ulica Sienkiewicza 2

BUDYNEK URZĘDU MIASTA

ZDJĘCIA



Fot.5. Pierwsze piętro elewacji wschodniej od ulicy Sienkiewicza.
Detal obramienia otworu okiennego.

Ponad oknem naczółek odcinkowy wsparty na konsolkach zdobionych liśćmi akantu, pole pod oknem wypełnione prostokątną płyczną.



Fot.6. Pierwsze piętro elewacji wschodniej od ulicy Sienkiewicza.
Detal obramienia otworów okiennych.

Ponad oknami naczółek trójkątny wsparty na konsolkach zdobionych liśćmi akantu, pola pod oknami wypełnione prostokątną płyczną.



Fot.7. Pierwsze piętro elewacji wschodniej od ulicy Sienkiewicza.
Detal konsolki podtrzymującej naczółki otworów okiennych z motywami liści akantu.



Fot.8. Fragment elewacji tylnej (południowej) od strony podwórza.



Fot.9. Fragment elewacji tylnej (południowej) od strony podwórza.
W tle elewacja tylna (zachodnia).



Fot.10. Fragment elewacji tylnej (zachodniej) od strony podwórza.

3. Miejscowość	4. Obiekt	5. Zawartość wkładki
TARNOWSKIE GÓRY ulica Sienkiewicza 2	BUDYNEK URZĘDU MIASTA	ZDJĘCIA



Fot.11. Widok ogólny elewacji tylnej (zachodniej) prawego skrzydła budynku.
Widok od podwórza.



Fot.12. Boniowanie wokół otworów okiennych parteru.



Fot.13. Elewacja tylna (zachodnia) i boczna (północna) prawego skrzydła budynku.
Widok od podwórza.



Fot.14. Boniowanie wokół otworu okiennego parteru.

4. Miejscowość	5. Obiekt	6. Zawartość wkładki
TARNOWSKIE GÓRY ulica Sienkiewicza 2	BUDYNEK URZĘDU MIASTA	ZDJĘCIA



Fot.15. Pierwsze piętro elewacji zachodniej od podwórza.
Detal obramienia otworu okiennego.

Ponad oknem naczółek odcinkowy wsparty na konsolkach zdobionych liśćmi akantu, pole pod oknem wypełnione prostokątną płyciną.



Fot.16. Elewacja tylna (zachodnia) od podwórza.
Okno przyziemia.



Fot.17. Zbliżenie tralek tarasu na dachu budynku od strony elewacji tylnej (zachodniej).



Fot.18. Zbliżenie komina na dachu budynku.

<p>5. Miejscowość</p> <p>TARNOWSKIE GÓRY ulica Sienkiewicza 2</p>	<p>6. Obiekt</p> <p>BUDYNEK URZĘDU MIASTA</p>	<p>7. Zawartość wkładki</p> <p>ZDJĘCIA</p>
--	--	--



Fot.19. Widok ogólny korytarza parteru korpusu głównego budynku.



Fot.20. Widok ogólny klatki schodowej ostatniej kondygnacji korpusu głównego budynku.



Fot.21. Widok ogólny klatki schodowej głównego poziomu pierwszego piętra korpusu głównego budynku.



Fot.22. Detal balustrady schodów korpusu głównego budynku.
Rzeźbiarsko zdobiona poręcz z motywami roślinnymi.

6. Miejscowość

7. Obiekt

8. Zawartość wkładki

TARNOWSKIE GÓRY
ulica Sienkiewicza 2

BUDYNEK URZĘDU MIASTA

ZDJĘCIA



Fot.23. Widok ogólny klatki schodowej prawego skrzydła budynku z poziomu parteru.



Fot.24. Detal balustrady klatki schodowej prawego skrzydła budynku.
Balustrada metalowa z pionowym podziałem traiek.



Fot.25. Detal stolarki okiennej klatki schodowej korpusu głównego budynku.



Fot.26. Detal drewnianych, jednoskrzydłowych, pływiniowych drzwi wewnętrznych.



Fot.27. Detal drewnianych, jednoskrzydłowych, pływiniowych drzwi prowadzących na zewnątrz budynku. (wyjście boczne).

7. Miejscowość	8. Obiekt	9. Zawartość wkładki
TARNOWSKIE GÓRY ulica Sienkiewicza 2	BUDYNEK URZĘDU MIASTA	ZDJĘCIA



Fot.28. Sklepienie w piwnicy budynku.



Fot.29. Zejście do piwnicy.