

1. Obiekt

Budynek dawnej dyrekcji huty "Klemens"

2. Czas powstania

1868r.

3. Miejscowość

USTRON

11. Zdjęcia, plan sytuacyjny, rzuty



4. Adres

ul. Hutnicza nr 1

nr hipoteczny .....

5. Przynależność administracyjna

województwo bielsko - bialskie

gmina miasto Ustron ppw. CIESZYN

6. Poprzednie nazwy miejscowości

Ustron

7. Przynależność administracyjna  
przed 1. VI. 1975

województwo katowickie

gmina miasto Ustron

8. Właściciel i jego adres

Zakłady Kuźnicze FSM

Skoczów, ul. Szewczyka nr 32

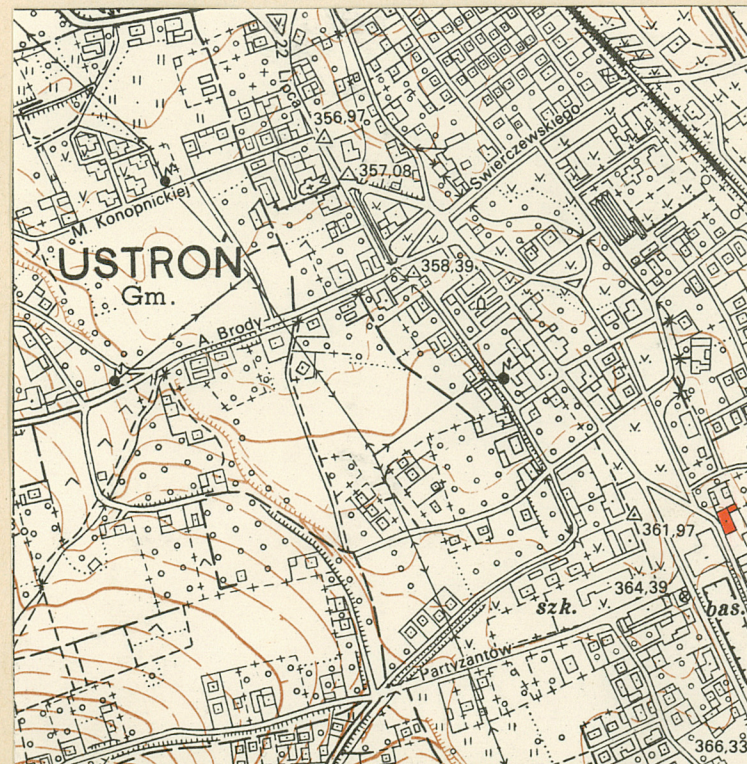
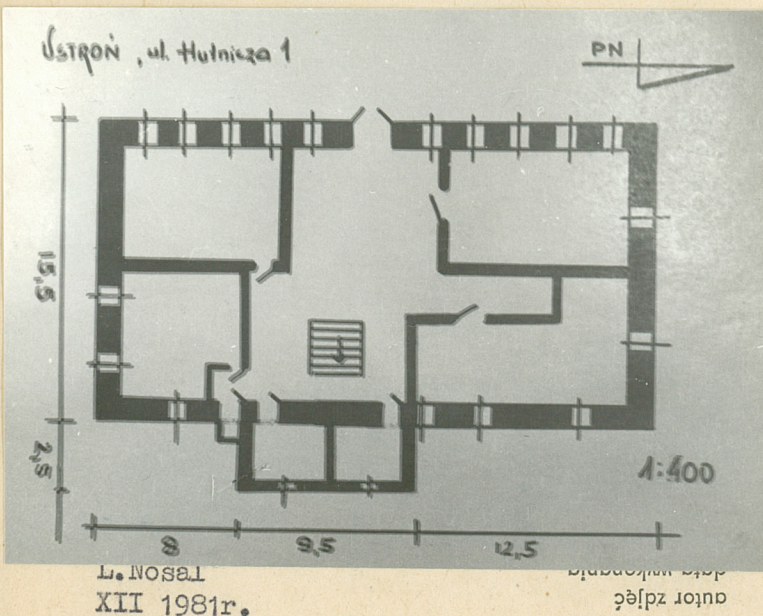
9. Użytkownik i jego adres

Zespół Szkół Technicznych FSM

Ustron, ul. 1 Maja nr 12

10. Rejestr zabytków

Nr A-534/92 data 17.03.1992





12. Autorzy, historia obiektu, określenia stylu

Budynek został wzniesiony w 1868r./datowanie na podstawie tablicy na fasadzie /. Brak bliższych informacji o autorach projektu i budowniczych.

Fundatorem był książę sasko - cieszyński Albrecht Kazimierz /1738 - 1822 /. Początkowo w budynku mieścił się zarząd huty "Klemens", po likwidacji huty dyrekcja odlewni i mieszkania administracji.

W latach 70-tych XXw. przejęto budynek na cele sąsiadującej z nim szkoły. Od 1979r. piętro przeznaczone jest na pomieszczenia magazynowe organizującego się muzeum zakładowego, a na parterze znajdują się klasy Zespołu Szkół Technicznych FSM.

Jest to budynek o cechach eklektycznych. W przeszłości dokonywano kilkakrotnie przeróbek wewnątrz budynku min. ze względu na zmianę jego funkcji

Jest to najstarszy wśród istniejących budynków zakładów hutniczych /obecnie kuźniczych /o szczególnych walorach zabytkowych.

13. Opis (sytuacja, materiał i konstrukcja, rzut, bryła, elewacje, dach, wnętrze wyposażenie, instalacje)

Obiekt usytuowany jest przy ul. Hutniczej, w odległości ok. 40m od głównej drogi biegnącej przez miasto, obok Zespołu Szk. Technicznych FSM. Jest to budynek murowany z kamienia, potynkowany, zwrócony frontem na zachód o rzucie prostokąta z występem od wschodu.

Piwnice są sklepienie kolebkowo, na parterze na osi budynku sień ze sklepieniem kolebkowym ze słabo występującymi gurtami w części zachodniej obiektu, oraz ze sklepieniem beczkowym w części wschodniej. W pomieszczeniach na parterze sufit prosty, tylko w najmniejszym /od wschodu / sklepienie beczkowe. Na parterze hall ma sklepienie kolebkowe, a pomieszczenia sufity zakończone fasetą. Typ więźby drewnianej krzyżowo-płatwiowy.

Dach dwuspadowy pokryty jest papą.

Na fasadzie nad drzwiami wejściowymi napis na odlewie żeliwnym: E.H. Albrecht 1868. Pierwotnie w szczycie wisiał herb ks. Albrechta - odlew żeliwny /obecnie zabezpieczony w budynku /.

Gzymsy nadokienne zlikwidowano podczas ostatniego remontu budynku - przełom lat 60/70, pozostał jedynie fryz arkadkowy.

We wnętrzu brak dawnego wyposażenia. Istnieją następujące instalacje: wodno-kanalizacyjna i elektryczna.

Przybudówka - połączona przewiązką z budynkiem opisywanym, usytuowana od strony północno-wschodniej w stosunku do budynku głównego.

Jej wymiary ok. 4,5 x 10 m, niepodpiwniczona, wybudowana z cegły, potynkowana, o rzucie dwóch prostokątów połączonych pod kątem prostym. Wewnątrz pomieszczenia magazynowe szkoły.

Jedna część budynku pokryta jest dachem czterospadowym, druga /od północy / dachem płaskim - papą.



14. Kubatura  1.408,8 m <sup>3</sup>	15. Powierzchnia użytkowa  333 m <sup>2</sup>	16. Przeznaczenie pierwotne  dyrekcja huty, odlewni, mieszkania prywatne	17. Użytkowanie obecne klasy Zespołu Szk. Technicznych archiwum i magazyn muzeum w organizacji
18. Prace budowlane i konserwatorskie, ich przebieg i dokumentacja  1967-69 - Miastoprojekt Cieszyn wykonał na zlecenie "Kuźni Ustroń" dokumentację architektoniczno-budowlaną i branżową adaptacji budynku na muzeum kuźnicze. Projektów nie zrealizowano.  1980 - ponownie zlecono wykonanie w/w projektu Pracowni Projektowej FSM w Bielsku-Białej z terminem realizacji do I 1982r.		19. Stan zachowania (fundamenty, ściany zewnętrzne, sklepienia, stropy, 19. Stan zachowania (fundamenty, ściany zewnętrzne, ściany wewnętrzne, sklepienia, stropy,  Fundamenty i ściany nośne w stanie dobrym. Wymagana wymiana części stropu nad piętrem oraz pokrycie dachu. Niezbędne jest też osuszanie budynku.  Przybudówka - ogólnie stan zły. Odnosi się to do konstrukcji nośnych jak i pokrycia dachu. W tym stanie budynek nie nadaje się do dalszej eksploatacji.	
20. Najpilniejsze postulaty konserwatorskie  remont kapitalny budynku i adaptacja na cele muzeum zakładowego			



21. Akta archiwalne (rodzaj akt, numer i miejsce przechowywania)

1. Erzsh. Elisabethhütte in Ustron - plan z ok. 1901r. -sygn.27/17-  
muzeum "Kuźni"

22. Bibliografia

1. Józef Chlebowczyk, Dwa wieki Kuźni Ustroń, Katowice 1972

23. Źródła ikonograficzne i fotografie (rodzaj, miejsce przechowywania, sygnatury)

1. Zabudowania odlewni "Elżbieta" z 1899r. /min.bud.nr 1 przy ul.Hut-  
niczej / -nr negatywu 42/69 -muzeum "Kuźni"
2. Budynek nr 1 przy ul.Hutniczej przed remontem /lata 60-te /  
nr negatywu 43/1 - muzeum "Kuźni"

24. Uwagi różne

25. Wypełnił

Lidia Nosal

XII 1981r.

26. Sprawdził



1. Miejscowość

USTRON

2. Obiekt (nazwa jak w karcie)

Budynek dawnej dyr.huty "Klemens"

3. Zawartość wkładki (nazwa obiektu lub materiału uzupełniającego)

zdjęcia archiwalne z lat 60-tych XXw.



Wkładkę założył: L.Nosal, XII 1981r.

(Imię, nazwisko, data)

Miejsce przechowywania negatywów:

Wzór ODZ 1978 r.



1. Miejscowość

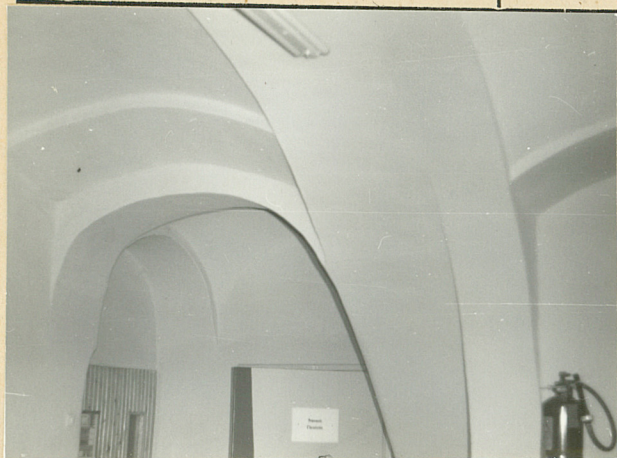
USTRON

2. Obiekt (nazwa jak w karcie)

Budynek dawnej huty "Klemens"

3. Zawartość wkładki (nazwa obiektu lub materiału uzupełniającego)

wnętrza - stan obecny - 1-4 , elewacja boczna - stan obecny - 5



1



2



5



3



4

Wkładkę założył: L. Nosal XII 1981r.  
(Imię, nazwisko, data)

Miejsce przechowywania negatywów: .....

Wzór ODZ 1978 r.