

1. Obiekt

530/1

ZESPÓŁ RELIKTÓW HUTY STALI "KLEMENS" późn. "KRYSTYNA" późn.
1. BUDYNEK BIUROWY ob. Muzeum "ELŻBIETA"

2. Czas powstania

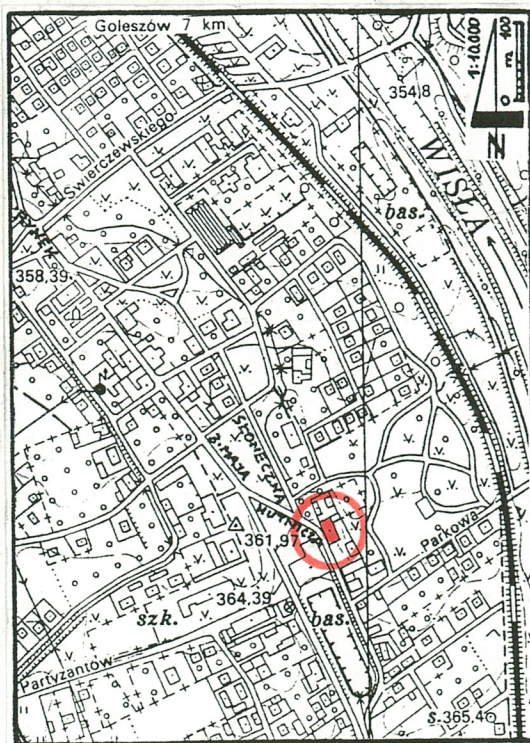
ok. 1830 r.

3. Miejscowość

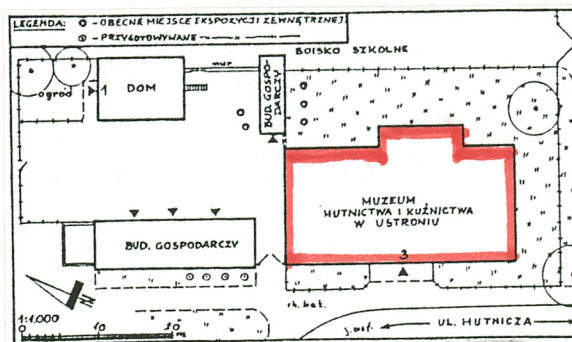
USTRON

11. Zdjęcia, rzut, przekrój, sytuacja, orientacja

Rzut poziomy
na Wkładce 1



Fot. 1. Elewacja frontowa /fasada/
Widok budynku od strony za-
chodniej.



4. Adres

ul. Hutnicza 3

nr hipoteczny

5. Przynależność administracyjna

województwo bielskie

gmina m. Ustron
pow. CIESZYN

6. Poprzednie nazwy miejscowości

Ustron

Przynależność administracyjna
1 VI 1975

województwo katowickie

powiat Cieszyn

8. Właściciel i jego adres

Urząd Miejski w Ustroniu

Rynek 1
43-450 USTRON

9. Użytkownik i jego adres

Muzeum Hutnictwa i Kuźnictwa
im. Jana Jarockiego
ul. Hutnicza 3
43-450 USTRON

10. Rejestr zabytków

Nr A-534/92 data 17.08.1992

12. Autorzy, historia obiektu, określenie stylu

W latach 1771/72, pod nadzorem Komory Królewsko-Czeskiej /dyrekcja dóbr Kś.Kś. Marii Krystyny i Albrechta Kazimierza Saskiego/, w Ustroniu wybudowana zostaje huta stali, która później otrzymuje nazwę Huta "KLEMENS".

Pomiędzy 1825 a 1830 r. huta ta otrzymuje nazwę "KRISTYNA", a przy niej wybudowany zostaje budynek biurowy Dyrekcji. Brak danych o autorze i o dokładnej dacie budowy.

Ok. 1880 r. Huta otrzymuje nazwę "ELŻBIETA". Prawdopodobnie w tym też okresie powstaje przy budynku Dyrekcji wydłużony budynek magazynowo - gospodarczy,

W 1897 r. całość huty zostaje unieruchomiona. Po tym okresie, prawdopodobnie budynek zostaje zaadaptowany na cele mieszkalne.

Ok. 1930 r. W obrębie założenia budynku dawn. Dyrekcji Huty, powstaje od tyłu mały budynek gospodarczy oraz obok niewielki budynek mieszkalny.

W okresie lat 1948 - 1986 w budynku tym mieściła się filia Technikum Kuźnictwa /istniejącego od ok. 1930 r. w budynku, powstałym na miejscu d. huty/. Po tym okresie w budynku powstało Muzeum Hutnictwa i Kuźnictwa przy Zakładach Kuźniczych FSM w Ustroniu. Od 1992 r. właścicielem Muzeum jest Urząd Miasta w Ustroniu.

Niewielki, wolno stojący budynek o charakterystycznej bryle i wystroju elewacji o cechach wielostylowości /eklektyzmu/, z elementami neoklasycystycznymi i neogotyckimi.

13. Opis (sytuacja, materiał i konstrukcja, rzut, bryła, elewacja, wnętrze, wyposażenie, instalacje

Budynek wolno stojący, jedno kondygnacyjny z poddaszem częściowo użytkowym, podpiwniczony w całości. W ogrodzonym zespole z dwoma budynkami gospodarczymi oraz małym budynkiem mieszkalnym /ul. Hutnicza 1/. Całość usytuowana w południowej części śródmieścia m. Ustron, ok. 400 m na S od Rynku. Pierwotnie w zespole huty stali, na jej miejscu obecnie budynek szkolny - Technikum Kuźnicze /ul. 3-Maja 23/.

KONSTRUKCJA: Fundamenty - z cegły w zaprawie wapiennej. Mury - z cegły w zaprawie wapiennej i cementowo-wapiennej, otynkowane tynkami gładkimi. Stropy - nad piwnicami ceglano-kolebkowe, nad parterem żelbetowe płytowe bezżebrowe oraz /w pomieszczeniu sieni/ sklepienie ceglano-kolebkowe z lunetami i gurtami, nad poddaszem /część użytkowa/ drewniane z bali z podsufitką. Podłogi i posadzki - w piwnicach jastrych cementowy /częściowo na pierwotnej posadzce ceglanej/, w parterze drewno miękkie, płytki ceramiczne jednobarwne, jastrych cementowy oraz /w części sieni/ płyty kamienne /szary marmur/. W pomieszczeniach użytkowych poddasza drewno miękkie /deski/. Schody - ceglano-kolebkowe, w klatce schodowej na poddasze oblicowane deskami, schody do piwnicy z drewnianymi stopnicami. Okna - drewniane, skrzynkowe podwójne. Drzwi - drewniane płycinowe. Dach - dwuspadowy, więźba drewniana kleszczowo-płatwiowa, krycie blachą stalową ocynkowaną na deskowaniu.

BRYŁA i RZUT: Bryła zwarta, symetryczna, prostopadłościenna, nakryta dachem dwuspadowym w układzie kalenicowym, na osi prostopadła facjata poddasza dwustronnie. Rzut zwarty niesymetryczny. Dwutrakt o trzech osiach wewnątrz z szerokim ryzalitem od strony tylnej. Na osi fasady drewniana kryta jednospadowym zadaszeniem weranda wejścia głównego, osłonięta z boków ażurowymi drewnianymi ściankami. Wejście przez sklepioną sien, przy niej zabiegowa klatka schodowa na poddasze, schody do piwnicy oddzielnie. Okna parteru rozglifione do wewnątrz.

ELEWACJE: Fasada symetryczna jedenastoosiowa, na osi wejście, osłonięte wraz z dwiema osiami okien drewnianą dekoracyjną werandą /współczesną/, nad nią trzyosiowy trójkątny szczyt facjaty poddasza. Wszystkie otwory prostokątne, okna parteru osłonięte profilowanymi, prostymi obdasznicami. W szczycie okna w bezprofilowych płycinach zamkniętych od góry rytmem fryzu arkadkowego, w górnej części płyciny środkowej reliefowy herb /fot. 12/ z labrami i książęcą koroną /barwnie malowany/. Parter ujęty przy narożach gładkimi lizenami podtrzymującymi profilowany gzyms pod okapem dachu, podparty rytmem dekoracyjnych kroksztynów z tynku. Elewacja tylna niesymetryczna trzyczęściowa sześcioksiowa, z dwuosiennym /jedno okno obecnie zamurowane/ szerokim ryzalitem przechodzącym w facjatę poddasza. Brak dekoracji. Elewacje boczne szczytowe, niesymetryczne, jedno /północna/ i dwu osiowe /południowa/. Bez elementów dekoracji. Otwory prostokątne bez opasek.

WYPOSAŻENIE: W facjacie nad fasadą i w klatce schodowej /w poziomie poddasza/ dwa reliefowe, identyczne herby z labrami i książęcymi koronami.

INSTALACJE: Elektryczna, wodociągowa i kanalizacyjna. Ogrzewanie wewnątrz centralne z kotłowni zewnętrznej /w budynku sąsiadującej obok szkoły/.

<p>14. Kubatura</p> <p>1.283 m³ bez piwnic.</p>	<p>15. Powierzchnia użytkowa</p> <p>401 m² bez piwnic.</p>	<p>16. Przeznaczenie pierwotne</p> <p>Budynek biurowy /Dyrekcja huty stali/.</p>	<p>17. Urzytkowanie obecne</p> <p>Muzeum /Muzeum Hutnictwa i Kuźnictwa w Ustroniu/.</p>
<p>18. Prace budowlane i konserwatorskie, ich przebieg i dokumentacja</p> <p>Do 1945 r. - brak danych. Prawdopodobnie ok. 1900 r. dobudowano od tyłu ryzalit /sanitariaty/, równocześnie przedłużając facjatę poddasza użytkowego.</p> <p>1945 - 1984 - Drobne remonty zabezpieczające.</p> <p>1984 - Adaptacja budynku na cele muzealne. Przebudowa części wewnątrz wraz z układem ścian wewnętrznych, nad parterem strop żelbetowy płytowy bezżebrowy w miejsce pierwotnego drewnianego, nowe podłogi i posadzki, dobudowanie w fasadzie werandy o dekoracyjnych, ażurowych ściankach, osłaniającej wejście główne. Zamurowanie wejścia bocznego /od północy/. Prace ukończono w 1986 r.</p>		<p>19. Stan zachowania (fundamenty, ściany zewnętrzne, ściany wewnętrzne, sklepienia, stropy, konstrukcje dachowe, pokrycie dachu, wyposażenie, instalacje)</p> <p>Budynek po remoncie kapitalnym - brak widocznych uszkodzeń lub zniszczeń.</p> <p>Fundamenty - suche, brak innych danych.</p> <p>Mury i tynki - kompletne, brak widocznych uszkodzeń.</p> <p>Stropy i sklepienia - kompletne, bez uszkodzeń.</p> <p>Schody - kompletne.</p> <p>Stolarka okienna i drzwiowa - kompletna, bez widocznych ubytków czy uszkodzeń.</p> <p>Dach - kompletny, brak widocznych przecieków.</p> <p>Instalacje - kompletne, sprawne.</p> <p>Budynek w całości użytkowany, konserwowany na bieżąco.</p> <p>20. Najpilniejsze postulaty konserwatorskie</p> <p>Budynek zasługuje na objęcie go ochroną konserwatorską przez wpisanie do Rejestru Zabytków, jako przykład architektury o charakterze dekoracyjnym a związanej z przemysłem, także z uwagi na dekoracyjność i zachowany w dużym stopniu charakter pierwotny.</p>	

21. Akta archiwalne (rodzaj akt. numer i miejsce przechowywania)

Inwentaryzacja budowlana z lat ok. 1880 - 1990 /w:/
Muzeum Hutnictwa i Kuźnictwa w Ustroniu /sygn.różne/.

22. Bibliografia

Józef Chlebowczyk - Dwa wieki Kuźni Ustron. Katowice
1972.

Franciszek Popiołek - Studia z dziejów Śląska Cieszyń-
skiego. Warszawa 1954.

23. Źródła ikonograficzne i fotograficzne (rodzaj, miejsce przechowania, sygnatury

Rysunki i fotografie z lat ok. 1900 - 1990./W:/ Mu-
zeum Hutnictwa i Kuźnictwa w Ustroniu /sygn.różne/.

24. Uwagi różne

25. Opracował

tekst

plany, rysunki

zdjęcia fotogr.

imię, nazwisko, data, podpis

mgr inż. Zbigniew M. Łabęcki 1994-06-10

imię, nazwisko, data, podpis

imię, nazwisko, data, podpis

miejsce przechowywania negatywów

PSOZ O/W Bielsko-Biała

Karta po wypełnieniu podlega ochronie na podstawie przepisów prawa autorskiego

26. Adnotacje o inspekcjach, informacje o zmianach (daty, imiona i nazwiska wypełniających)

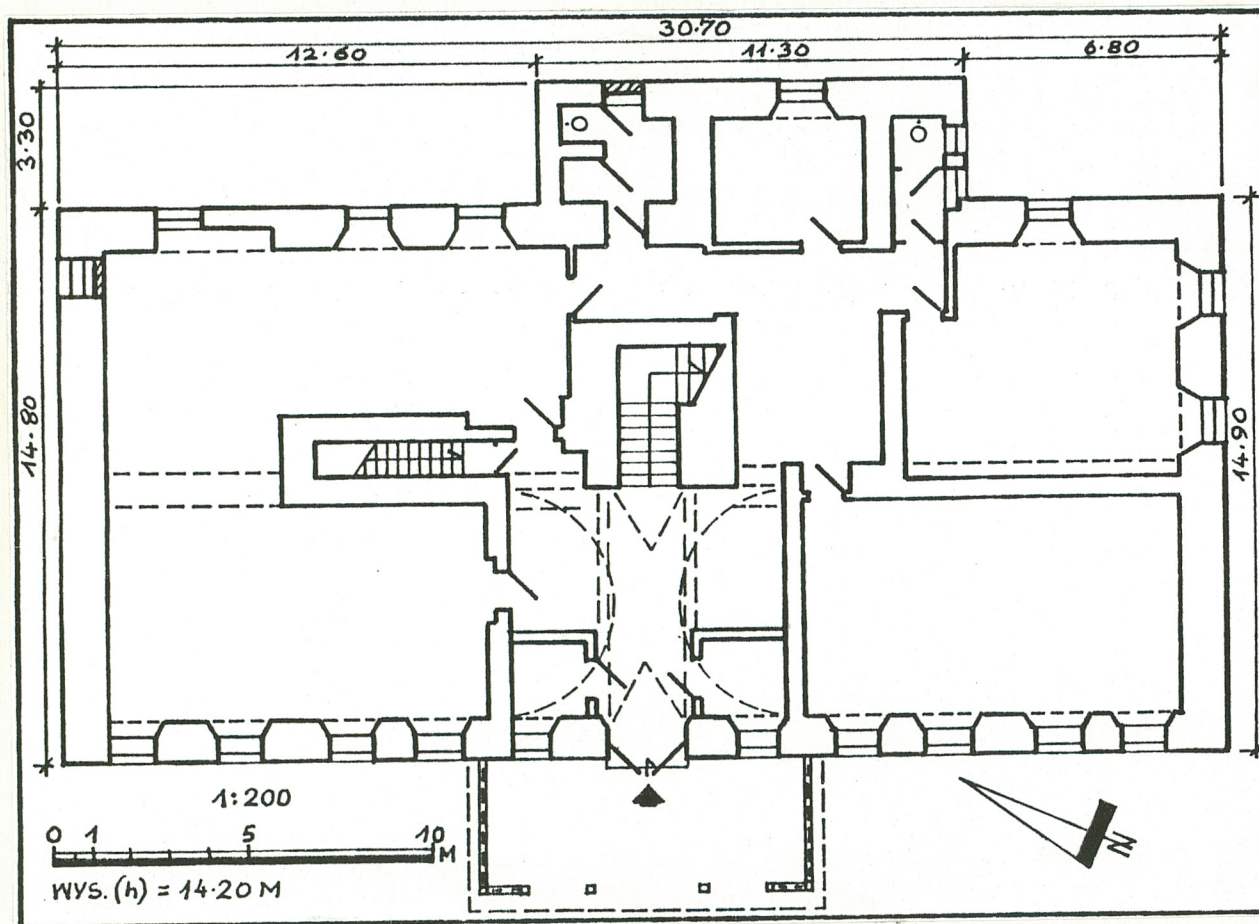
27. Załączniki

1. Wkładka Nr 1 - Fotografie, rzut.
2. Wkładka Nr 2 - Fotografie, archiwalia.

1. Miejscowość USTRON
ul. Hutnicza 3

2. Obiekt (nazwa jak w karcie)
Zesp.d.huty "KLEMENS"
BUD.BIUROWY ob.MUZEUM

3. Zawartość wkładki (nazwa obiektu lub materiału uzupełniającego)
Rzut, fotografie.



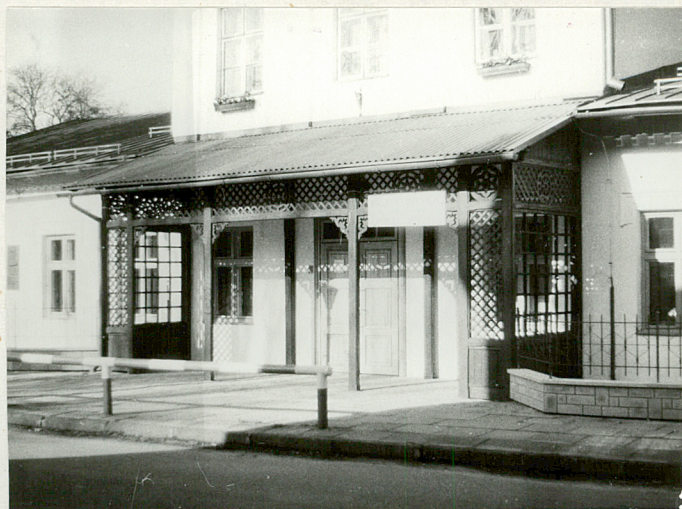
Fot. 2. Widok ogólny od tyłu /od strony wschodniej/



Fot. 3. Elewacja boczna od strony południowej.

Wkładkę założył: mgr inż. Zbigniew M. Łabęcki 1994-06-10
(imię, nazwisko, data)

Miejsce przechowywania negatywów: P.S.O.Z. O/W Bielsko-Biala



Fot. 4.

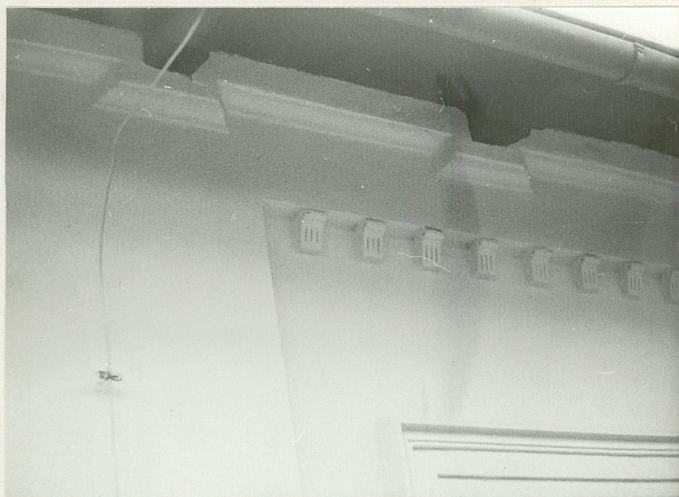


Fot. 5.



Fot. 6.

Fot. 7.



Fot. 8.



Fot. 4. Fasada - wejście główne i osłaniająca je drewniana weranda.

" 5. Facjata nad fasadą.

" 6. Facjata od strony tylnej budynku.

" 7. Fragment fasady w górnej części, pod okapem dachu.

" 8. Fragment elewacji tylnej przy narożniku północnym. Widoczne połączenie z sąsiadującym budynkiem gospodarczym, przed którym znajduje się część zewnętrznej ekspozycji muzealnej.

1. Miejscowość USTRON
ul. Hutnicza 3

2. Obiekt (nazwa jak w karcie)
Zesp.d.huty "Klemens"
1.BUD.BIUROWY ob.MUZEUM

3. Zawartość wkładki (nazwa obiektu lub materiału uzupełniającego)
Fotografie, archiwalia.



Fot. 9.

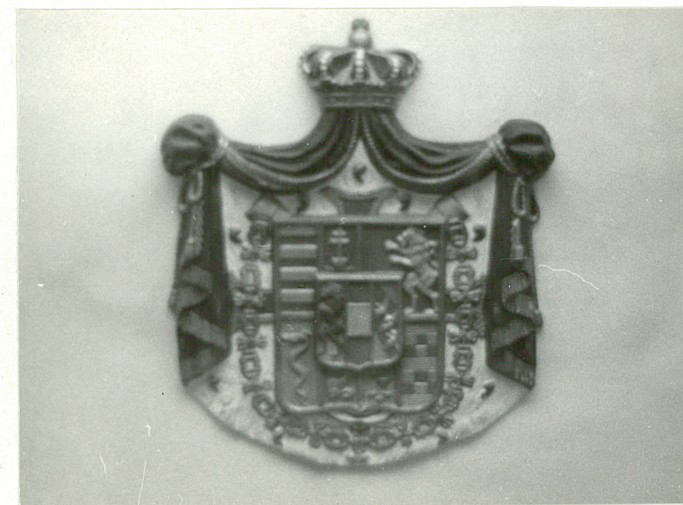


Fot. 10.



Fot. 11.

Fot. 12.



Fot. 9. Okno parteru fasady z odbasznicą.

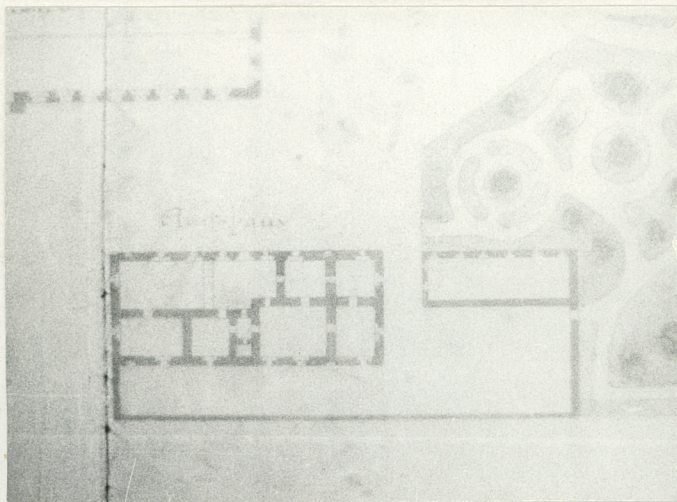
" 10. Fragment ażurowej dekoracyjnej ścianki werandy, osłaniającej wejście do budynku w fasadzie.

" 11. Fragment sklepień w pomieszczeniu sieni parterowej.

" 12. Reliefowy herb w klatce schodowej w poziomie poddasza. Identyczny w zwieńczeniu szczytu facjaty nad fasadą.

Wkładkę założył: mgr inż. Zbigniew M. Łabęcki 1994 -06- 1 0
(imię, nazwisko, data)

Miejsce przechowywania negatywów: P.S.O.Z. O/W Bielsko-Biała



Fot. 13.



Fot. 14.



Fot. 15.

Fot. 16.



Fot. 17.



Fot. 13. Rzut parteru w-g planu z ok. 1900 r. /1:500/. Obok widoczny budynek magazynowo-gospodarczy i mur ogrodzeniowy. W górnym lewym rogu fragment bud. huty.

" 14. Budynek magazynowo-gospodarczy, widok od strony wschodniej /od podwórza/.

" 15. Budynek magazynowo-gospodarczy, widok od strony zachodniej /od ulicy/. Przed nim przygotowywana ekspozycja zewnętrzna muzeum.

" 16. Budynek mieszkalny w obrębie założenia /Hutnicza 1/

" 17. Budynek gospodarczy na tyłach budynku Muzeum. Przed nim tymczasowa ekspozycja muzealna zewnętrzna.