

A B C D E F G H I J K L M N O P R S T U V X Y Z

Nr

5398

1. Obiekt

DOM MIESZKALNY

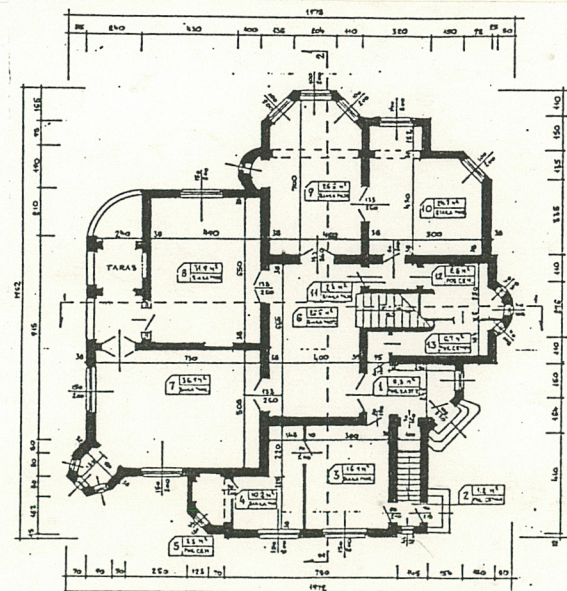
2. Czas powstania

1923

3. Miejscowość

SOSNOWIEC - POBÓR

11. Zdjęcia, rzut, przekrój, sytuacja, orientacja



4. Adres

Sosnowiec
ul. Będzińska 41 / I

nr hipoteczny k.w. [redacted]

5. Przynależność administracyjna

województwo katowickie

gmina

6. Poprzednie nazwy miejscowości

7. Przynależność administracyjna

przed 1 VI 1975

województwo katowickie

powiat miasto wydzielone

8. Właściciel i jego adres

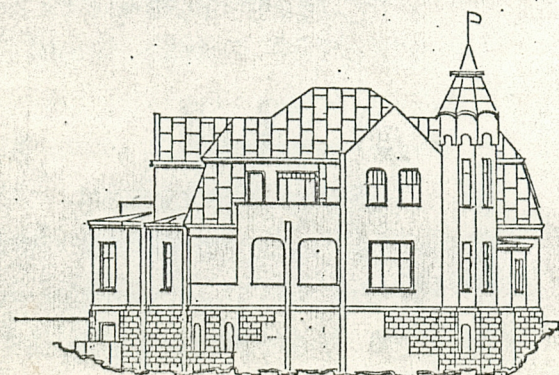
współwłasność

9. Użytkownik i jego adres

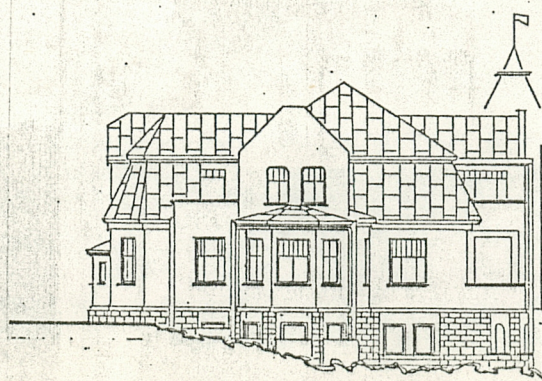
Industrietechnik 2000
Przeds. Usługowo-Produkcyjne
Sosnowiec ul. Cegla na 9

10. Rejestr zabytków

Nr A/1533/93 data 31.VIII.1993



elewacja południowa



elewacja zachodnia

12. Autorzy, historia obiektu, określenia stylu.

Budynek został zbudowany jako willa dla Henryka Ottona Habelmana i jego małżonki i w 1923 r. zasiedlony. Wzniesiony został z użyciem form historyzujących. Po 1945 roku budynek był administrowany przez MZBM i wykorzystywany jako budynek mieszkalny wielorodzinny. W 1993 po zmianie właściciela rozpoczęto modernizację i adaptację budynku na biura firmy. Remont obejmuje między innymi wymianę stropów, stolarki okiennej, pokrycia dachu oraz instalacji.

13. Opis (sytuacja, materiał i konstrukcja, rzut, bryła, elewacje, wnętrze, wyposażenie, instalacje).

Sytuacja - budynek wolnostojący, usytuowany na działce przy skrzyżowaniu ulic Będzińskiej i Śnieżnej, odsunięty od ul. Będzińskiej, położony na tyłach akademika Uniwersytetu Śląskiego. Budynek od tyłu otoczony drzewami będącymi pozostałością ogrodu. Teren opada w kierunku zachodnim.

Konstrukcja - budynek murowany z cegły, tynkowany, podpiwniczony, ściany piwnic z kamienia, częściowo z cegły.

Stropy - płaskie, drewniane, w piwnicach strop Kleina.

Wieżba dachowa - drewniana

Pokrycie dachu - dach kryty blachą ocynkowaną.

Podłogi - w pomieszczeniach parteru i I piętra podłogi drewniane białe, w holu wejściowym lastriko, w piwnicach podłogi cementowe.

Schody - klatka schodowa główna betonowa z metalową balustradą, trójbiegowa. schody prowadzące do piwnicy betonowe jednobiegowe.

Drzwi - drzwi wejściowe drewniane, jednoskrzydłowe, płycinowe z prostokątnym naswietłem, we wnętrzu drzwi drewniane płycinowe, 1 i 2 skrzydłowe.

Okna - drewniane, skrzynkowe, częściowo krosnowe, dwudzielne, dwupoziomowe oraz trójdzielne, dwupoziomowe z szerszą częścią środkową, w wieży okna jednodzielne dwupoziomowe.

Na frontowej elewacji duże okno zwieńczone łukiem półkolistym spłaszczonym, doświetlające klatkę schodową.

Rzut - budynek na rzucie zbliżonym do kwadratu, 3-traktowy, rozczłonowany ryzalitami i dobudówkami.

Ryzalit w części wschodniej półokrągły, w części południowej na planie ośmioboku.

Wieża narożna na rzucie ośmiobocznym położona w części północno-zachodniej. Klatka schodowa usytuowana symetrycznie, wejście i sien w dobudówce usytuowanej z północnej strony frontu budynku.

Bryła - budynek dwukondygnacyjny, podpiwniczony.

Bryła zwarta z wyraźnie zaakcentowaną wieżą narożną. Budynek kryty dachem mansardowym, centralna część budynku dachem naczółkowym, ryzality dachem namiotowym.

Ryzality i dobudówki jednokondygnacyjne.

Wieża zwieńczona gzymsem koronującym w formie fryzu arkadkowego. Hełm wieży wysoki, dwukondygnacyjny, kryty blachą.

Tarasy na I piętrze od strony południowej i wschodniej, na parterze loggia od strony wschodniej.

Nad bryłą budynku górują wysokie kominy oraz wieża.

Elewacje - elewacja frontowa / zachodnia / - zbliżona do symetrycznej z dużym oknem zwieńczonym łukiem półkolistym spłaszczonym oraz 3 - osiowym ryzalitem w części parterowej na osi budynku. Zakłócenie symetrii wprowadza parterowa dobudówka mieszcząca hol wejściowy i wejście do budynku.

Wyraźnie zaznaczony cokół budynku, boniowany, podkreślony lekko zaznaczonym gzymsem cokółowym.

Elewacja ogrodowa - /wschodnia/ asymetryczna, z wyraźnie zaznaczoną wieżą

<p>14. Kubatura</p> <p>1800 m³</p>	<p>15. Powierzchnia użytkowa</p> <p>580 m²</p>	<p>16. Przeznaczenie pierwotne</p> <p>budynek mieszkalny</p>	<p>17. Użytkowanie obecne</p> <p>budynek administracyjny</p>
<p>18. Prace budowlane i konserwatorskie, ich przebieg i dokumentacja</p> <p>W 1993 r. wykonuje się remont i modernizację obiektu . Remont obejmuje wymianę stropów , zmianę układu pomieszczeń , wymianę stolarki , pokrycia dachu oraz wymianę instalacji . Planuje się wykonanie nowych podłóg i posadzek .</p> <p>Autorami projektu remontu i adaptacji budynku na pomieszczenia biurowe są mgr inż.arch.H.Dobiecka i mgr inż.S.Nowak z T.Z.U.P. w Sosnowcu .</p>		<p>19. Stan zachowania (fundamenty, ściany zewnętrzne, ściany wewnętrzne, sklepienia, stropy, konstrukcje dachowe, pokrycie dachu, wyposażenie i instalacje)</p> <p>Fundamenty - stan dobry</p> <p>Ściany zewnętrzne i wewnętrzne - stan dobry</p> <p>Stropy :</p> <p style="padding-left: 40px;">Kleina - stan dobry</p> <p style="padding-left: 40px;">drewniane - stan zły , do wymiany</p> <p>Więźba dachowa - stan dobry</p> <p>Pokrycie dachu - stan zły , do wymiany</p> <p>Instalacje - stan zły , do wymiany</p>	
		<p>20. Najpilniejsze postulaty konserwatorskie</p> <ul style="list-style-type: none"> - Wymienić pokrycie dachu na nowe z blachy ocynkowanej. - Wymienić zniszczoną stolarkę okienną na nową drewnianą zachowując wielkość, kształt i podziały. - Uporządkować otoczenie budynku. 	

21. Akta archiwalne (rodzaj akt, numer i miejsce przechowywania)

24. Uwagi różne

22. Bibliografia

25. Opracował

tekst arch. Teresa Eder VIII 1993
..... imię, nazwisko, data, podpis

plany, rysunki arch. Teresa Eder VIII 1993
imię, nazwisko, data, podpis

arch. Teresa Eder VIII 1993

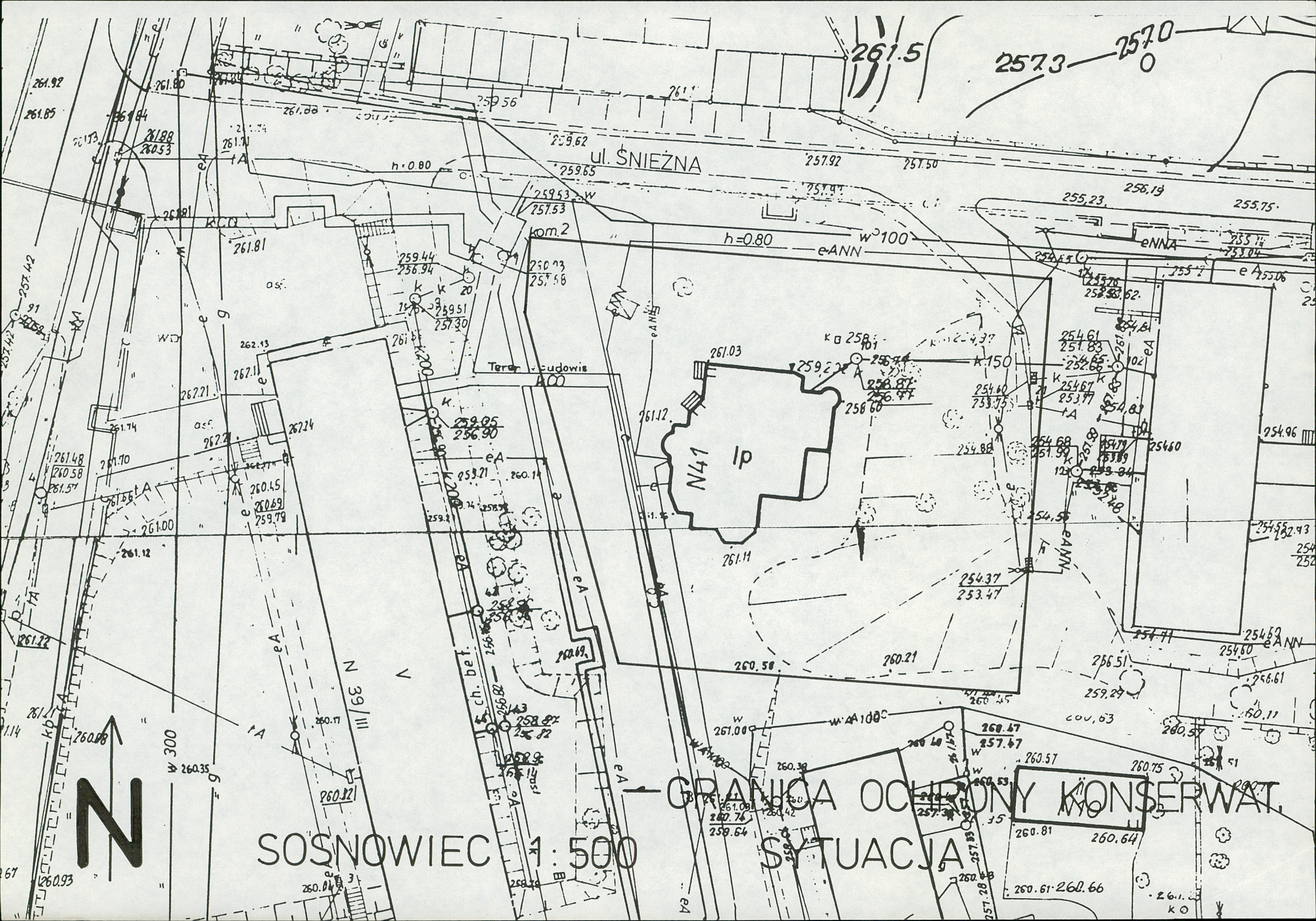
miejsce przechowywania negatywów

KARTA PO WYPEŁNIENIU PODLEGA OCHRONIE NA PODSTAWIE PRZEPISÓW PRAWA AUTORSKIEGO !

26. Adnotacje o inspekcjach, informacje o zmianach (daty, imiona i nazwiska wypełniających)

23. Źródła ikonograficzne i fotograficzne (rodzaj, miejsce przechowywania, sygnatury)

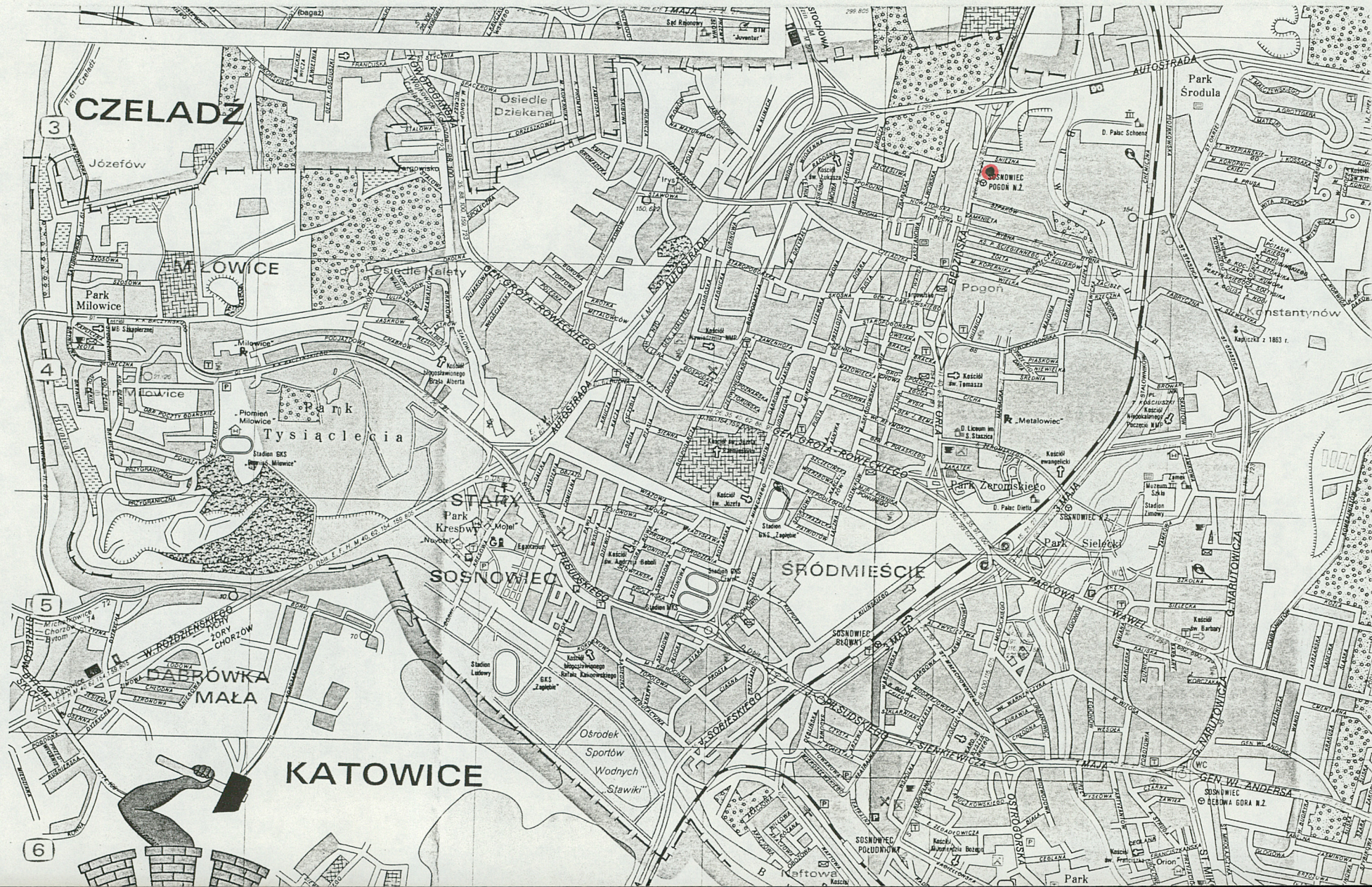
27. Załączniki

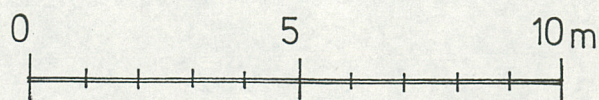
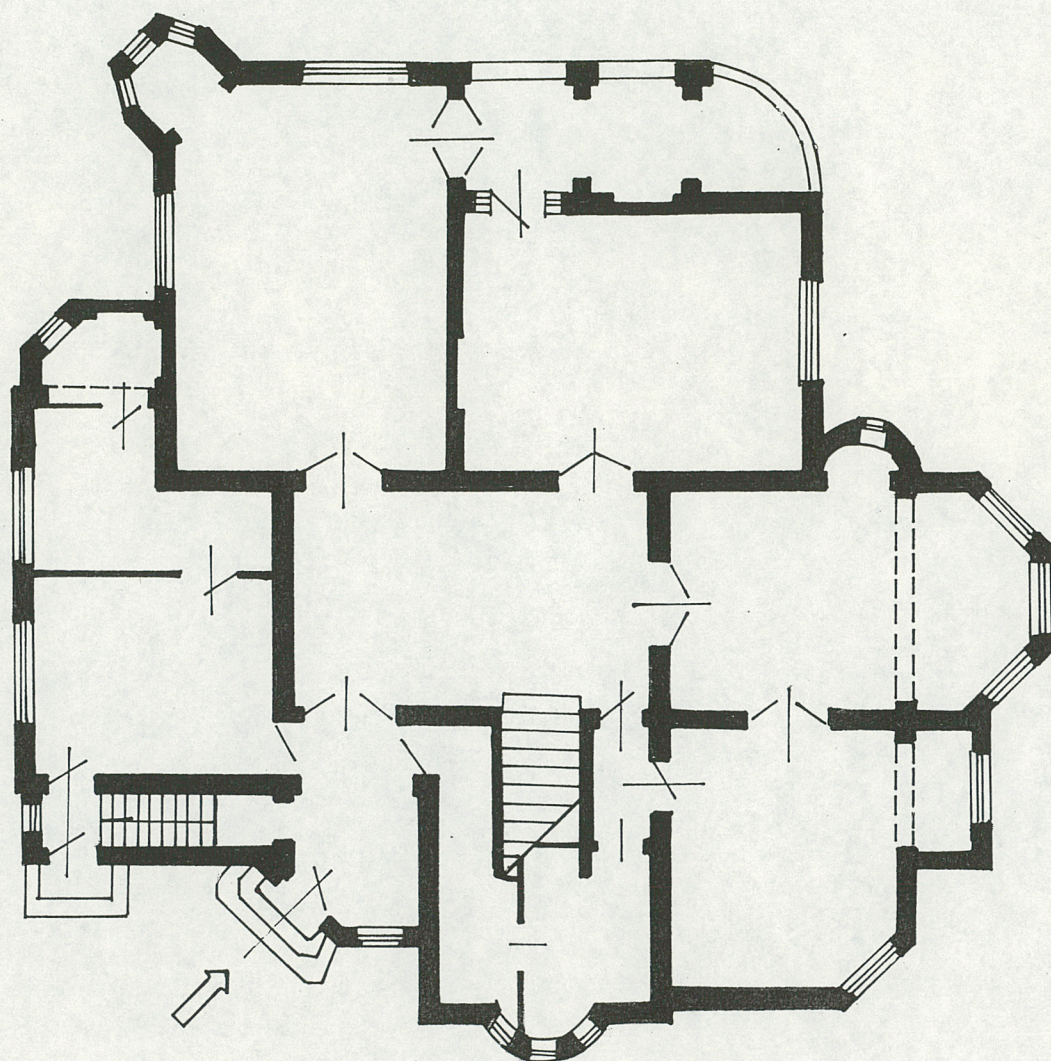


SOSNOWIEC

ORIENTACJA

1:17000





RZUT PARTERU
BUDYNEK PRZY UL. BĘDZIŃSKIEJ 41
W SOSNOWCU

1. Miejscowość

SOSNOWIEC

2. Obiekt (nazwa jak w karcie)

DOM MIESZKALNY

3. Zawartość wkładki (nazwa obiektu lub materiału uzupełniającego)

opis , dokumentacja fotograficzna

narożną, pięcioosiową. Cokoł budynku boniowany, oddzielony gzymsem cokołowym. Wysoki dach mansardowy. Loggia na parterze, taras na I piętrze.
Elewacja boczna - / północna / zbliżona do symetrycznej, czteroosiowa z narożną wieżą. Cokoł budynku boniowany. Na wieży gzyms koronujący i wysoki hełm.
Elewacja boczna - / południowa / symetryczna, pięcioosiowa z wyraźnie zaznaczonym cokołem budynku - boniowanie, na parterze loggia, na I piętrze taras.
Wnętrze - zachowany pierwotny układ pomieszczeń, elementy wyposażenia nie zachowały się.
Instalacje - elektryczna, wodno-kanalizacyjna.

Właściciel :

Wkładkę założył: arch. Teresa Eder VIII 1993
(imię, nazwisko, data)

Miejsce przechowywania negatywów:

