

KARTA EWIDENCYJNA ZABYTEKÓW ARCHITEKTURY I BUDOWNICTWA

Nr

5397

1. Obiekt

457/2

GROBOWIEC RODZINY MEYERHOLDÓW

2. Czas powstania

1906

3. Miejscowość

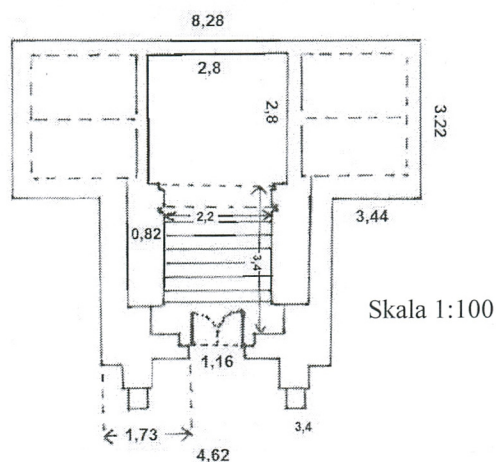
SOSNOWIEC -

- POGON

11. Zdjęcia, rzut, sytuacja, orientacja



Orientacja 1:7000



4. Adres

ul. Smutna 6
95-010 Sosnowiec

Nr ew. działki: 16/2

nr księgi wieczystej: Dec. [REDACTED]

5. Przynależność administracyjna

województwo: śląskie

powiat: grodzki Sosnowiec

gmina: Sosnowiec

6. Poprzednie nazwy miejscowości

Sosnowiec

7. Przynależność administracyjna przed 01.01.1999

województwo: katowickie

gmina: Sosnowiec

8. Właściciel i jego adres

Parafia Ewangelicko-Augsburska

ul. bpa H. Bednorza 20

40-384 Katowice

9. Użytkownik i jego adres

Parafia Ewangelicko-Augsburska

ul. bpa H. Bednorza 20

40-384 Katowice

10. Rejestr zabytków

A/333/11 z 27.04.2011

12. Autorzy, historia obiektu, określenie stylu

W 1906 roku przemysłowiec Jan Meyerhold wybudował na cmentarzu ewangelickim w Sosnowcu grobowiec rodzinny. W grobowcu pochowany został jako pierwszy jego syn Jan, zmarły w tymże roku. Wykonawcą grobowca była firma Lolat Eisenbeton Breslau AG. W 1929 roku pochowano tam fundatora, a tuż po II wojnie św. (1945 lub 1946) kobietę z rodziny Meyerholdów, prawdopodobnie wdowę po fundatorze.

Grobowiec wzniesiono w stylu historyzującym z wyraźnie zaznaczoną dekoracją o charakterze secesyjnym (drzwi wejściowe, fasada).

13. Opis (sytuacja, materiał i konstrukcja, rzut, bryła, elewacje, wnętrze, wyposażenie, instalacje)

Sytuacja: grobowiec usytuowany w pobliżu wejścia na cmentarz, przy murze oddzielającym go od ul. Grota-Roweckiego.

Materiał, konstrukcja, technika: *ściany* - murowane z cegły, na zewnątrz wykończone płytami betonowymi z dekoracją wykonaną w tynku; *sklepienia i stropy* – nad grobowcem beczkowe, nad kryptą dwuspadowy dach betonowy; *pokrycie dachu* - blacha; *posadzki* – w krypcie płytki ceramiczne, partia wejściowa i schody z betonu; *schody* – jednobiegowe; *otwory:* wejściowy prostokątny z głęboko osadzonymi metalowymi drzwiami, w elewacji tylnej trzy wąskie okienka zwieńczone półkoliście z metalowymi ramami.

Rzut: prostokątny, z przylegającą kryptą, również prostokątną.

Bryła: zwarta, z wejściem na osi, z uskokami w ścianach bocznych wynikającymi z grubości murów.

Elewacje: fasada z łukiem pełnym, w który wpisano prostokątne wejście, z napisem w nadprożu „GRÓB RODZINY MEYERHOLDÓW”. Zwieńczona łukiem odcinkowym, po bokach którego secesyjna dekoracja florystyczna, wykonana w tynku. Elewacje boczne w dolnej części znacznie grubsze niż w partii zasłaniającej kolebkowy dach, dekorowane płycinami, ozdobionymi dekoracyjnym tynkiem, zwieńczone u góry rodzajem belkowania nawiązującym do greckich porządków. Powyżej jednospadowe daszki po każdej stronie, ponad nimi ściany z dekoracją, zasłaniające dach, ze słupkami w narożach, połączonymi metalowymi poręczami. Słupki ozdobione kwiatami słoneczników, zwieńczone półkoliście. Elewacja tylna prosta, łącząca wejście do grobowca z kryptą, przepruta trzema oknami zwieńczonymi półkoliście, z których środkowe wyższe od bocznych. Okna niegdyś wypełniały witraże. Dach krypty dwuspadowy, przylegający do elewacji tylnej, wyniesiony nad poziom gruntu ok. 25 cm.

Wnętrze: nad schodami sklepienie uformowane w niewysoką kopułę z rozetą pośrodku (niegdyś z wiszącą lampą). W krypcie płaski sufit. Na bocznych ścianach krypty nisze grobowe (po cztery z każdej strony), zamknięte płytami zaopatrzonymi w dwa okrągłe metalowe uchwyty.

Wyposażenie: drzwi wejściowe ozdobne, metalowe, z florystyczną dekoracją secesyjną po obu stronach.

Instalacje: brak

14. Kubatura	15. Powierzchnia użytkowa	16. Przeznaczenie pierwotne	17. Użytkowanie obecne
131,7 m ³	16,96 m ²	Grobowiec	Grobowiec
18. Prace budowlane i konserwatorskie, ich przebieg i dokumentacja (po 1945 r.) - drobne prace murarskie wewnątrz krypty, wykonywane w ostatnich dwóch latach (zamurowanie dolnych nisz grobowych)		19. Stan zachowania (fundamenty, ściany zewnętrzne, ściany wewnętrzne, sklepienia, stropy, konstrukcje dachowe, pokrycie dachu, wyposażenie i instalacje) fundamenty – zawilgocone ściany zewnętrzne – wymagają natychmiastowego zabezpieczenia z uwzględnieniem prac konserwatorskich i budowlanych; widoczne wysolenia tworzące nacieki które przybrały formę skamielin, spękania, ubytki elementów dekoracyjnych, korozja detali metalowych ściany wewnętrzne – zawilgocone, nieumiejętnie zabezpieczane (krypta) sklepienia, stropy – kopuła w stanie złym pokrycie dachu – blacha źle założona, brak odpływu dla wody opadowej, zbierającej się na dachu wyposażenie: brak instalacje: brak	
		20. Istniejące zagrożenia, najpilniejsze postulaty konserwatorskie Konieczna natychmiastowa interwencja budowlana i konserwatorska (w uzgodnieniu ze służbami konserwatorskimi).	

<p>21. Akta archiwalne (rodzaj akt, numer i miejsce przechowywania)</p> <p>- Inwentaryzacja cmentarza przy ul. Smutnej w Sosnowcu, Archiwum WUOZ w Katowicach, sygn. 1395</p>	<p>24. Uwagi różne</p>
<p>22. Bibliografia</p>	<p>25. Opracowanie karty ewidencyjnej (data i podpis)</p> <p>15.12.2010 Maciej Druż</p> <p>tekst.....15.12.2010 Maciej Druż..... (data i podpis)</p> <p>plany, rysunki.....15.12.2010 Maciej Druż..... (data i podpis)</p> <p>zdjęcia fotograficzne.....15.12.2010 Maciej Druż..... (data i podpis)</p> <p>miejsce przechowywania negatywów :</p> <p><i>Karta po wypełnieniu podlega ochronie na podstawie przepisów prawa autorskiego.</i></p> <p>26. Adnotacje o inspekcjach, informacje o zmianach (daty, imiona i nazwiska wypełniających)</p>
<p>23. Źródła ikonograficzne (rodzaj, miejsce przechowywania)</p>	<p>27. Załączniki</p> <p>5 wkładek</p>

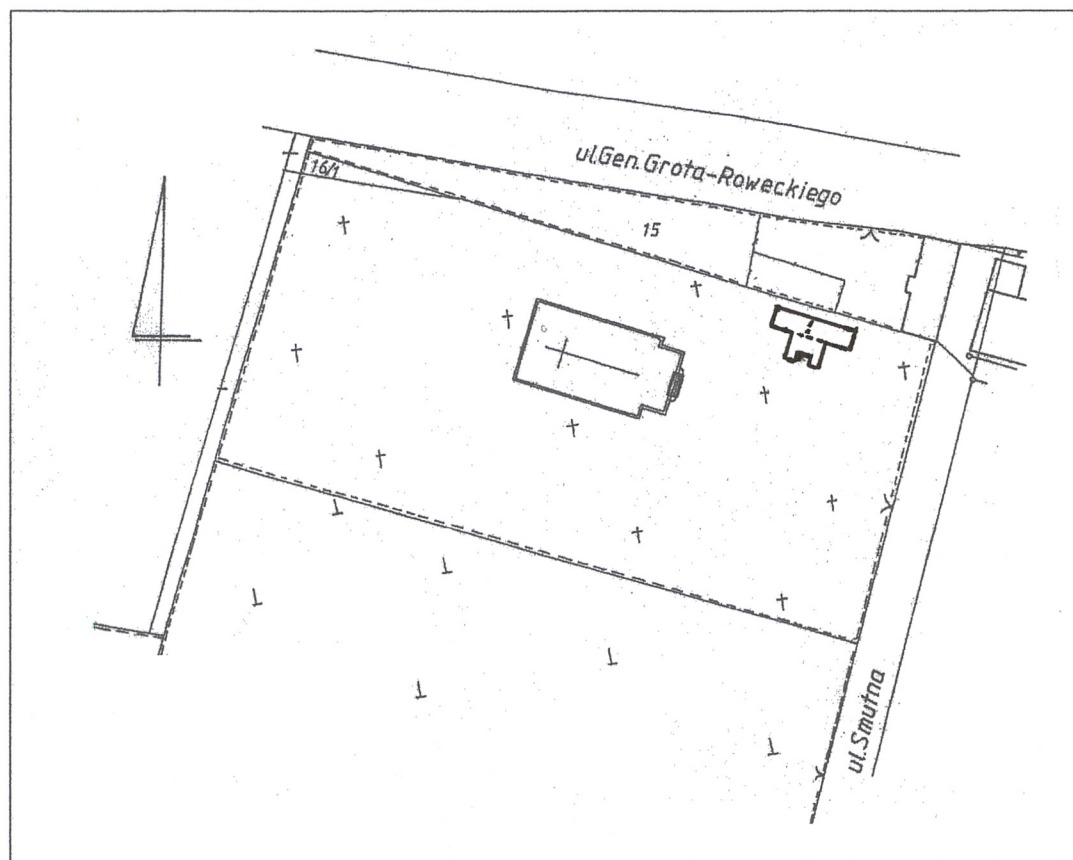
1. Miejscowość Sosnowiec
2. Gmina Sosnowiec
3. Powiat grodzki Sosnowiec
4. Województwo śląskie

5. Obiekt (nazwa jak w karcie) oraz adres

Grobowiec rodziny Meyerholdów
ul. Smutna 6
95-010 Sosnowiec

6. Zawartość wkładki:

Sytuacja 1:1000



Wkładkę założył: (data i podpis)

15.12.2020 Maciej Dron

1. Miejscowość	Sosnowiec	5. Obiekt (nazwa jak w karcie) oraz adres	6. Zawartość wkładki:
2. Gmina	Sosnowiec	Grobowiec rodziny Meyerholdów	Fotografie
3. Powiat grodzki	Sosnowiec	ul. Smutna 6	
4. Województwo	śląskie	95-010 Sosnowiec	



1.



2.

Wkładkę założył: (data i podpis)

15.12.2010 Maciej Dmowski



3.



4.



5.

1. Miejscowość	Sosnowiec	5. Obiekt (nazwa jak w karcie) oraz adres	6. Zawartość wkładki:
2. Gmina	Sosnowiec	Grobowiec rodziny Meyerholdów	Fotografie
3. Powiat grodzki	Sosnowiec	ul. Smutna 6	
4. Województwo	śląskie	95-010 Sosnowiec	



6.



7.

Wkładkę założył: (data i podpis)

15. 12. 2010

Maciej Dąb



8.

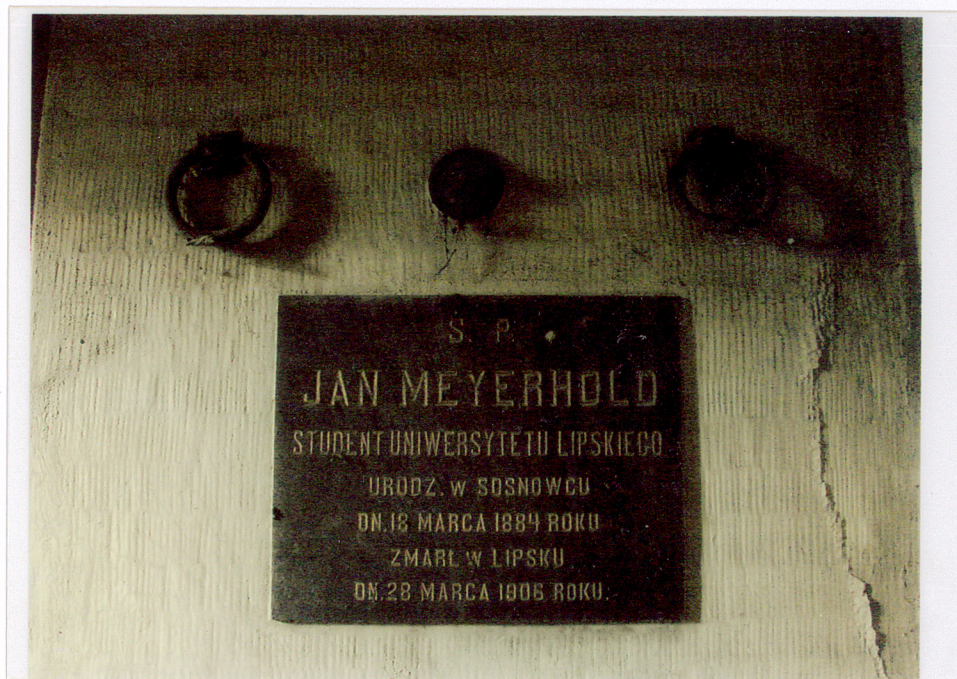


10.



9.

1. Miejscowość	Sosnowiec	5. Obiekt (nazwa jak w karcie) oraz adres	6. Zawartość wkładki:
2. Gmina	Sosnowiec	Grobowiec rodziny Meyerholdów	Fotografie
3. Powiat grodzki	Sosnowiec	ul. Smutna 6	
4. Województwo	śląskie	95-010 Sosnowiec	



11.



12.

Wkładkę założył: (data i podpis)

15.12.2010 Maciej Druś

1. Miejscowość	Sosnowiec	5. Obiekt (nazwa jak w karcie) oraz adres	6. Zawartość wkładki:
2. Gmina	Sosnowiec	Grobowiec rodziny Meyerholdów	Podpisy do fotografii
3. Powiat grodzki	Sosnowiec	ul. Smutna 6	
4. Województwo	śląskie	95-010 Sosnowiec	

1. Fasada
2. Elewacje boczna i tylna grobowca
3. Wysolenia na ścianie bocznej
4. Pokrycie dachu
5. Drzwi – detal
6. Uszkodzenia fasady
7. Ubytki i nacieki solne
8. Płyta z nazwą firmy budowlanej
9. Ściana tylna widoczna od wewnątrz i zejście do krypty
10. Rozeta na sklepieniu
11. Tablica w krypcie
12. Zamurowana nisza grobowa

Wkładkę założył: (data i podpis)

15.12.2010

Marek Dmoch