

1. Obiekt 45711

MAUZOLEUM RODZINY DIETLÓW Z 1912 R.

2. Czas powstania

1912 r.

3. Miejscowość

SOSNOWIEC- Pogoń  
(dawniej Sosnowice)

4. Adres

Sosnowiec- Pogoń,  
cmentarz przy ul. Smutnej

Numer hipoteczny

KW

5. Przynależność administracyjna

województwo	śląskie
powiat	Sosnowiec
gmina	Sosnowiec

6. Poprzednie nazwy miejscowości  
wieś Sosnowice

7. Przynależność administracyjna  
przed 31 grudnia 1998 r.

województwo katowickie

8. Właściciel i jego adres

wł. gruntu:

wł. obiektu:

Parafia Ewangelicko-  
Augsburska w Sosnowcu,  
ul. Żeromskiego 2A

9. Użytkownik i jego adres

Parafia Ewangelicko-  
Augsburska w Sosnowcu.  
Ul. Żeromskiego 2A

społeczny opiekun:

Pan Wacław Klinowski

9. Rejestr zabytków

Nr A/224/08

Data 21.04.2008

11. Zdjęcie, rzut, sytuacja, orientacja

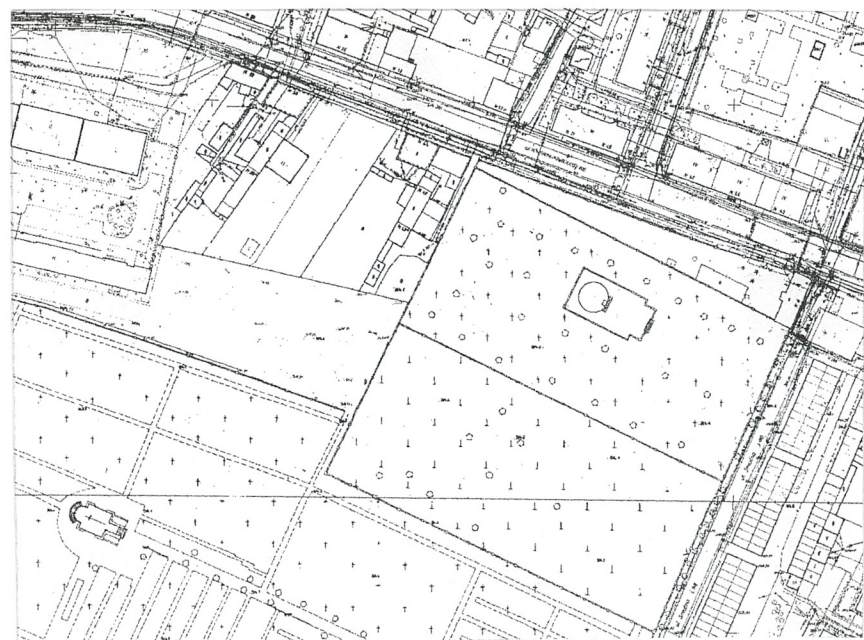


GRANICE MIASTA  
SOSNOWCA



A2

B1



A3



Legenda:

A: 1-Sosnowiec w regionie; 2- granice miasta; 3- mapa sytuacyjna; B1- fotografia mauzoleum;



## 12. Rejestr zabytków

W pobliżu Alei Mireckiego, na styku ulic Gospodarczej, Grota- Roweckiego i Smutnej, znajduje się nekropolia czterech wyznań, w skład której wchodzi cmentarz: rzymsko- katolicki, ewangelicki, prawosławny i żydowski. Prawdopodobnie założone zostały dzięki wysiłkom Sosnowieckiego Towarzystwa Akcyjno- Przemysłowego. Początek nekropolii dotyczy cmentarza cholerycznego, założonego w 1857 roku. Powstały w latach 90-tych XIX wieku cmentarz jest największą nekropolią Sosnowca oraz świadectwem wielokulturowości miasta.

Cmentarz ewangelicki został założony prawdopodobnie w 1899 roku. Dominującą na nim budowlą jest okazała kaplica grobowa rodziny Dietlów, wzniesiona według projektu Józefa Pomian Pomianowskiego z 1912 r. Neoromańskie mauzoleum wybudowano na zamówienie Henryka Dietla, wzorując się na antycznym grobowcu rzymskim.

Heinrich Dietel przybył do Sosnowca w połowie lat 70-tych XIX wieku. W roku 1878 założył przedziałnię wełny czesankowej, następnie systematycznie rozbudowywaną (pierwsza w Królestwie Polskim). W sąsiedztwie zakładu wybudował reprezentacyjny, neobarokowy pałac, otoczony neoromantycznym parkiem z klasycystyczną glorieta.

W roku 1888 wybudował przy pałacu kaplicę ewangelicko- augsburską i utrzymywał pastora. W 1921 roku kaplica stała się kościołem parafialnym.

W 1889 roku utworzył w Sosnowcu początkową Szkołę Aleksandryjską z sześcioma oddziałami. Wybudował także średnią sosnowiecką Szkołę Realną. Dietel należał także do współfundatorów obu cerkwi wybudowanych w Sosnowcu (Wiery, Nadzieży i Lubowi oraz św Mikołaja- dziś nieistniejąca).

Zmarł w 1911 roku, pochowany został z żoną Klarą we własnym mauzoleum.

## 13. Opis (sytuacja, materiał i konstrukcja, rzut, bryła, elewacje, wnętrze, wyposażenie, instalacje)

**SYTUACJA-** grobowiec (mauzoleum) zlokalizowany na cmentarzu ewangelicko- augsburskim, przy zbiegu ulic Gospodarczej, Grota- Roweckiego i Smutnej, fasadą wejściową skierowany na południowy wschód. Prostokątny kamienny mur okalający teren wokół mauzoleum ukształtowany w sposób umożliwiający swobodny dostęp do zabytku. Przed grobowcem wytworzone przedpole, zajmujące sporą część cmentarza ewangelicko- augsburskiego. Grobowiec wolnostojący. Wejście na osi głównej założenia mauzoleum z przedpołem.

**MATERIAŁ, KONSTRUKCJA, TECHNIKA-** budynek wykonany metodą tradycyjną. Grobowiec wzniesiony z potężnych bloków/ ciosów kamiennych (piaskowiec). Dwukondygnacyjna, jednoprzestrzenna, podpiwniczona budowla. Sklepienie kopulaste, kasetonowe z dużym okulusem. We wnętrzu marmoryzowany. Partia zewnętrzna pokryta pnącym bluszczem z wyjątkiem elewacji wejściowej, z dekoracyjnym portalem flankowanym pilastrami.

**DACH-** mauzoleum kryte potężną kopułą na bębnie z dwóch warstw bloków kamiennych. Od strony elewacji wejściowej nad portalem półokrągłe nadświetle powtarzające formę kopuły, glifione 7 blokami piaskowca. Kopuła kasetonowa kryta zaśnieżoną blachą miedzianą. Okulus z otworami wentylacyjnymi.

**POKRYCIE DACHU-** blacha miedziana, kładzona pionowymi sferycznymi płacami.

**PODŁOGI, POSADZKI-** jednobarwna, jasnoszara, marmurowa posadzka. W centralnej części otwór do opuszczania trumien, przykryty betonową płytą. Stopnie na których stoi ołtarz- posadzka marmurowa. Do wnętrza prowadzą trzy kamienne stopnie- kondygnacja główna wzniesiona nad poziom terenu.

**STOLARKA DRZWIOWA-** otwór drzwiowy prostokątny. Drzwi wejściowe masywne, drewniane, zamknięte prostokątnie, dwuskrzydłowe, z podziałem na kwatery, zachowane oryginalne. Pomalowane farbą olejną- brązową. Podzielone na cztery dekorowane kwatery na skrzydle. Skrzydła z bordiurami. Część bordiury lewego skrzydła odłamana. Ozdobę drzwi stanowią cztery kołatki (jedna odtworzona- nieoryginalna). Ponad kwaterami dzielone nadświetle wypełnione niebarwionym, przezroczystym szkłem. Wejście zwieńczone gzymsem, na którego środku znajduje się kartusz z monogramatycznym krzyżem. Mauzoleum nie posiada otworów okiennych, poza półkolistym nadświetlem w strefie kopuły.

**RZUT-** w kształcie rotundy- założenie centralne, symetryczne z wejściem głównym nanizanym na oś główną założenia

**BRYŁA-** zwarta, przykryta kopułą z okulusem. Wnętrze okrągłe, centralne, jednoprzestrzenne. Ściany dzielone kamiennymi, szerokimi lizenami. W płycinach ścian pierwotnie świeczniki, zawieszono medaliony (brak ze względu na kradzieże i wandalizm). Na osi wejścia ściana ołtarzowa z geometryczną kamienną markieterią z przedstawieniem dużego krzyża.

**ELEWACJE-** grobowiec w kształcie rotundy, z wszystkich stron eksponowane. Elewacja główna z ozdobnym portalem wejściowym, osiowa, symetryczna. Portal wejściowy prostokątny, wieńczony dużym kamiennym kartuszem z chrystogramem, flankowany potężnymi pilastrami. Portal wzniesiony na 3 kamiennych stopniach. Ponad kartuszem obiegający całą budowlę pas kamienny, dzielony, dekorowany motywami w kształcie płaskorzeźb z girlandami. Pozostałe elewacje jednolite, kamienne, porośnięte swobodnie bluszczem.

**WYPOSAŻENIE-** wnętrze ma surowy charakter. Część oryginalnego wyposażenia zachowana: ołtarz kamienny w centralnej części. Na ścianie centralnej marmoryzowana markieteria z kamiennym krzyżem zdobionym opaską z kolorowych geometrycznych wzorów. Mensa kamienna, nastawa w formie aediculi. Kamienne lektorium. Na lektorium ustawione nieoryginalne lampy (pierwotnie świeczniki). Kiedyś w niszach ścian powieszono były świeczniki i medaliony (skradzione). W podziemiu zachowany oryginalny świecznik oraz oryginalne blaszane wieńce pogrzebowe Henryka Dietla i jego małżonki oraz stary krucyfiks. Na środku pomieszczenia grobowego (krypty) znajduje się marmurowe popiersie Henryka Dietla z uszkodzonym nosem. W niszach przygotowane niewykorzystane miejsca dla kolejnych pochówków (w mauzoleum pochowane są tylko trzy osoby).



<p>14. <i>Kubatura</i></p> <p><math>P_z = \sim 98,5 \text{ m}^2</math>;  <math>V = \sim 1045 \text{ m}^3</math>;</p>	<p>15. <i>Powierzchnia użytkowa</i></p> <p><math>P_u = \sim 50 \text{ m}^2</math>;</p>	<p>16. <i>Przeznaczenie pierwotne</i></p> <p>Mauzoleum rodziny Dietlów z roku 1912</p>	<p>17. <i>Użytkowanie obecne</i></p> <p>- zgodnie z przeznaczeniem pierwotnym</p>
<p>18. <i>Prace budowlane i konserwatorskie, ich przebieg i dokumentacja</i></p> <p>Brak dokumentacji oraz dokładniejszych informacji na temat konserwacji</p>		<p>19. <i>Stan zachowania (fundamenty, ściany zewnętrzne, ściany wewnętrzne, sklepienia, stropy, konstrukcje dachowe, pokrycie dachu, wyposażenie i instalacje)</i></p> <p>Ogólny stan zachowania obiektu należy określić jako zadowalający, ale wymagający interwencji</p> <p><b>Układ</b> i usytuowanie niezmienione.</p> <p><b>Fundamenty</b>- brak danych, obiekt podpiwniczony, fundamenty prawdopodobnie kamienne.</p> <p>Brak izolacji pionowej powoduje podciąganie wody i zawilgocenie ścian w niewrażliwych miejscach</p> <p><b>Ściany zewnętrzne</b>- kamień mocno naturalnie szerniał, brak większych ubytków czy uszkodzeń.</p> <p>Najbardziej narażona elewacja wejściowa.</p> <p><b>Ściany wewnętrzne</b>- bez zmian w układzie. Brak miedzianych medalionów powieszonych pierwotnie w niszach. Gdzieś spękania. Ściany piwnicy grobowej mocno zawilgocone (brak izolacji) i zagrzybione (brak wentylacji).</p> <p><b>Sklepienia i stropy</b>- stan sklepienia dobry. Nie wymaga gruntownej konserwacji.</p> <p><b>Pokrycie dachów</b>- pokrycie blachą miedzianą, łączoną pionowo. Blacha naturalnie osniedziała.</p> <p><b>Konstrukcja dachu</b>- betonowa kasetonowa kopuła (z okulusem) na kamiennym bębnie.</p> <p><b>Wyposażenie</b>- częściowo oryginalne: ołtarz marmurowy z mensą (liczne spękania), w części grobowej oryginalne wieńce pogrzebowe Henryka Dietla i jego małżonki.</p> <p><b>Stolarka drzwiowa</b>- oryginalna, bez zmian, w stanie dobrym. Z drobnymi uszkodzeniami spowodowanymi kradzieżą części żeliwnych.</p> <p><b>Podłoga</b>- posadzka marmurowa, stan dobry.</p>	<p>20. <i>Najpilniejsze postulaty konserwatorskie</i></p> <ul style="list-style-type: none"> <li>- zachowanie stolarki drzwiowej, uzupełnienie części bordiury</li> <li>- zachowanie i konserwacja wyposażenia</li> <li>- usunięcie zawilgoceń ścian oraz zabezpieczenie i izolacja murów i fundamentów,</li> <li>- wymiana rynien i rur spustowych,</li> <li>- uzupełnienie spękanych i zniszczonych części ołtarza</li> <li>- oczyszczenie kamiennych ścian zewnętrznych</li> <li>- wymiana szyb w nadświetlu</li> </ul> <p>- wpis do rejestru zabytków</p>

21. Akta archiwalne (rodzaj akt, numery i miejsce przechowywania)

1. Archiwum Państwowe w Łodzi, Rząd Gubernialny Piotrkowski- Wydział Administracyjny, sygn. 8805, 9003.
2. Archiwum Państwowe w Łodzi, Rząd Gubernialny Piotrkowski- Wydział Administracyjny, sygn. 8963, "Zwiastun Ewangeliczny", 1910, nr 10 (31.XII), E. Kneifel, "Die Evangelisch augsbургishcen Gemeinden in Polen 1555-1939. Eine Parochialgeschichte in Einzeldarstellungen, Munchen b. r. w. S. 238,

22. Bibliografia

1. J. Abramski, "Cmentarze Zagłębia Dąbrowskiego i Ziemi Zawierciańskiej", Zawiercie 1998;
2. Tomasz Kostro, "Na początku był cynk...", Sosnowiec 2004;
3. "Nekropolia czterech wyznań", [w:] "Express wieczorny", 1994
4. Jan Przemsza- Zieliński, "Sosnowiecka Encyklopedia Historyczna", zeszyt 1- 05/ 1994, Sosnowiec 1994, str. 79.
5. "Rocznik Sosnowiecki '97. Miasto przed rocznicą stulecia", pod red. Kazimierza Gołosza, Sosnowiec 1998, str. 87-94;
6. "Sosnowieckie ABC. Informator do wystawy", Muzeum w Sosnowcu 2002, str. 11-12
7. E. Toczowska, "Sosnowiecka nekropolia jako muzeum" [w zb: "Mozaika kultur"]
8. Jacek Owczarek "Studium urbanistyczno- historyczne dla miasta Sosnowca wraz z wytycznymi konserwatorskimi", Gliwice 1994.

23. Źródła ikonograficzne i fotografie (rodzaj, miejsce przechowywania, sygnatury)

1. Projekt mauzoleum Dietla z 1912 r., Archiwum Państwowe w Łodzi;
2. Dokumentacja fotograficzna stanu istniejącego- maj 2007, autor: Małgorzata Kępska, 41-219 Sosnowiec, ul. Sikorskiego 18/43
3. Inwentaryzacja architektoniczna kapliczki- sytuacja, rzut, elewacja, autor: Małgorzata Kępska, 41-219 Sosnowiec, ul. Sikorskiego 18/43;
4. Fragment planu miasta
5. Podkład mapy sytuacyjnej- Wydział Geodezji Urzędu Miejskiego w Sosnowcu;

24. Uwagi różne

25. Opracował

tekst Małgorzata Kępska, 2007 r. *Małgorzata Kępska*  
plany, rysunki Małgorzata Kępska, 2007 r. *Małgorzata Kępska*  
zdjęcia, fotografie Małgorzata Kępska, 2007 r. *Małgorzata Kępska*  
miejsca przechowywania negatywów Małgorzata Kępska, ul. Sikorskiego 18/43  
41-219 Sosnowiec

KARTA PO WYPEŁNIENIU PODLEGA OCHRONIE NA PODSTAWIE PRZEPISU  
PRAWA AUTORSKIEGO

26. Adnotacje o inspekcjach, informacje o zmianach (daty, imiona, nazwiska wypełniających)

27. Załączniki

1. Wkładka ewidencyjna

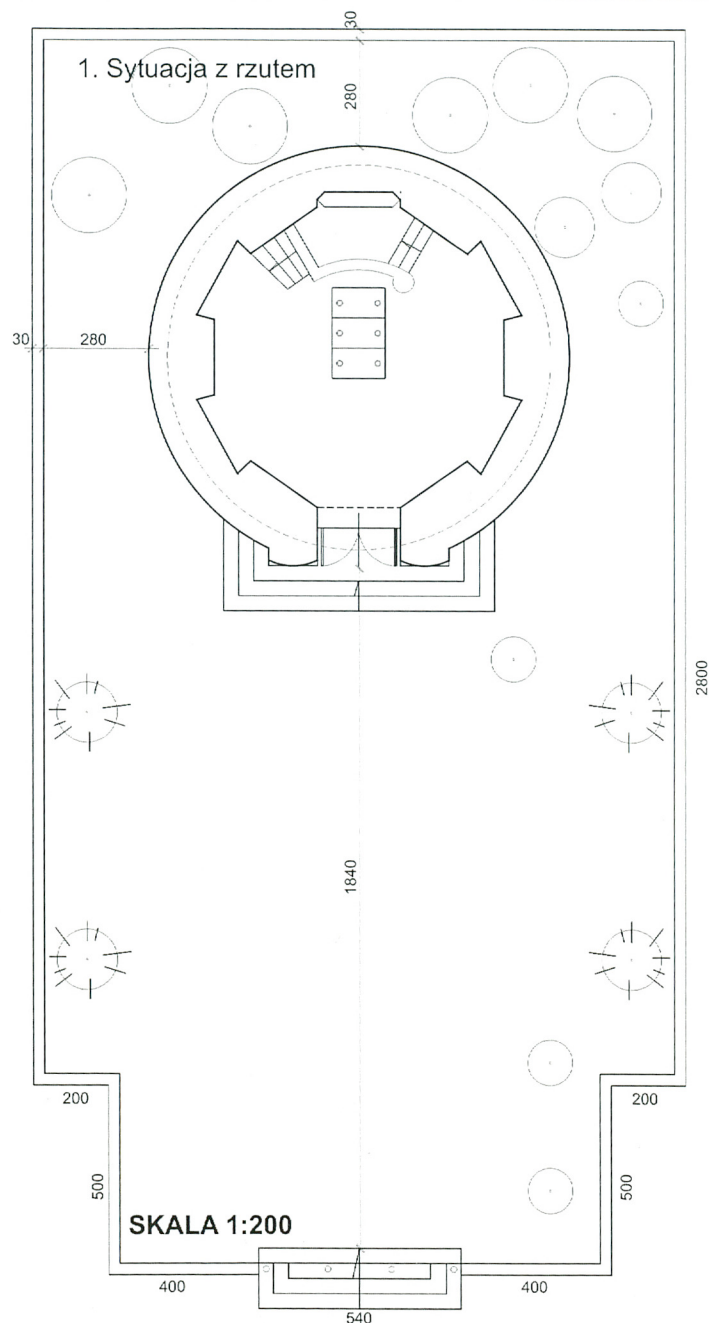
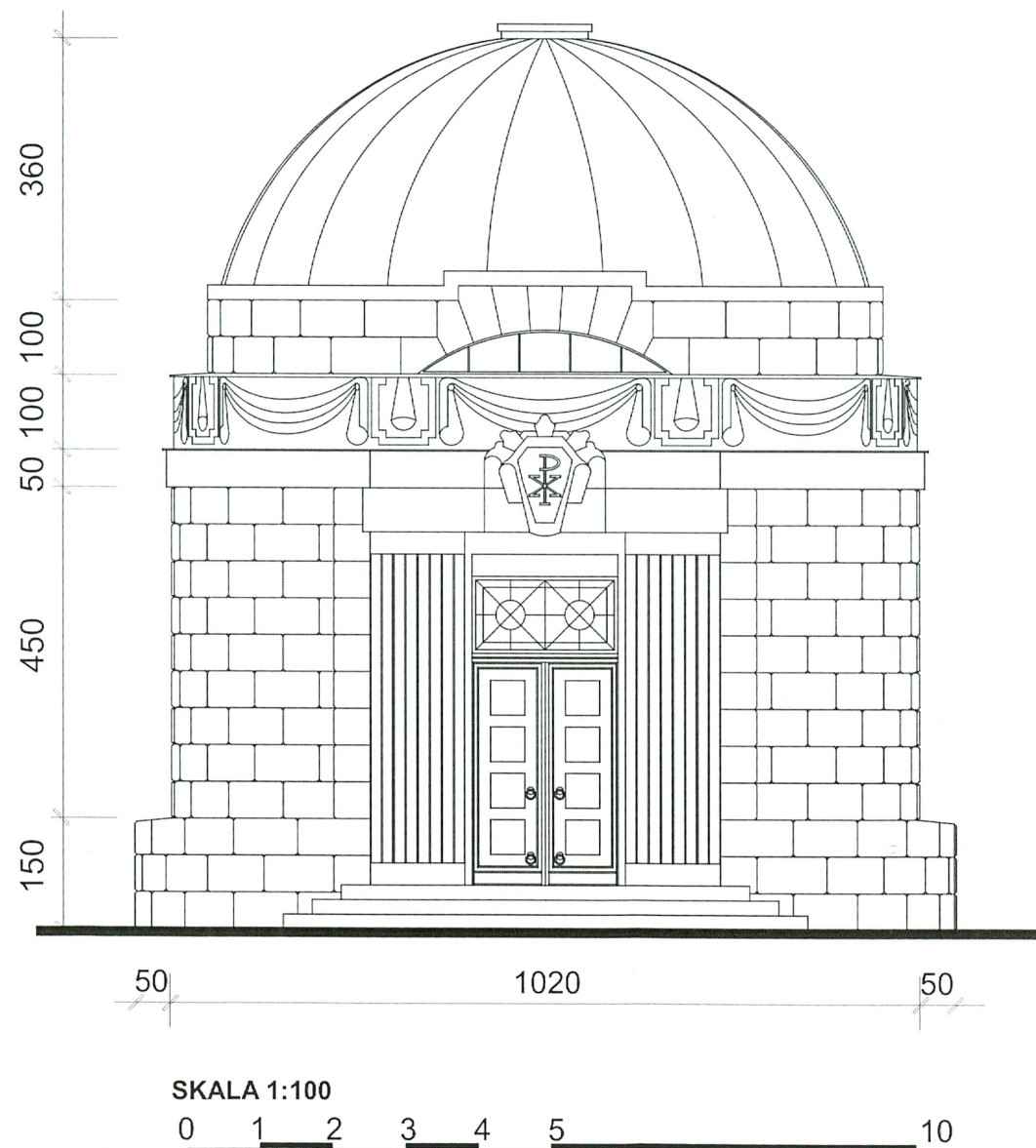


1. Miejscowość  
SOSNOWIEC

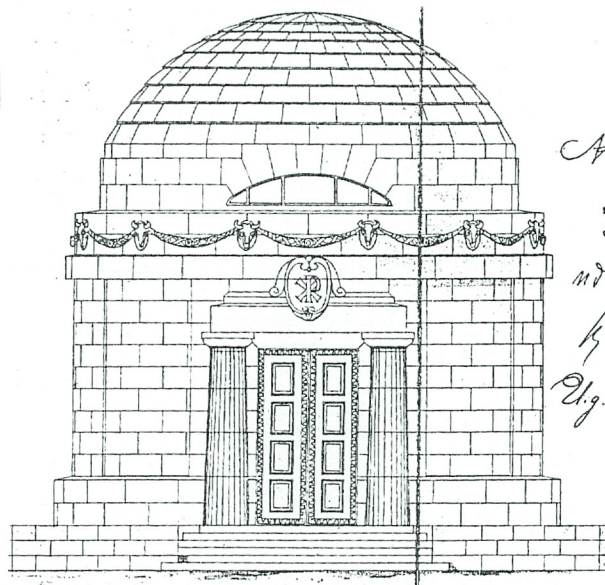
2. Obiekt  
MAUZOLEUM RODZINY DIETLÓW Z 1912 R.

3. Zawartość wkładki  
rzut, elewacja, projekt z 1912r, 7 fotografii

2. Elewacja główna







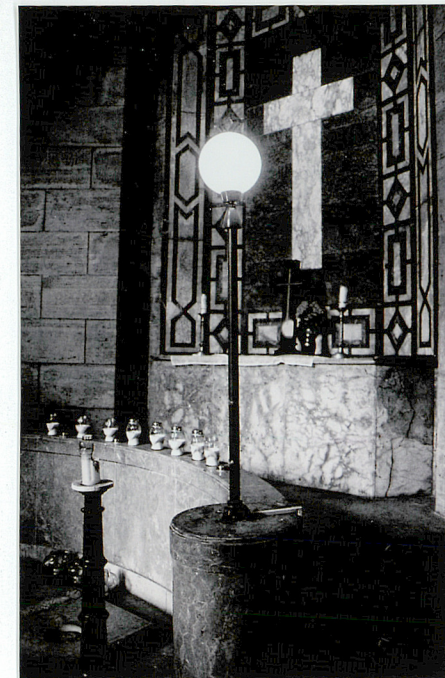
1. Projekt J. Pomianowskiego z 1912 r.



2. Widok ogólny



3. Drzwi wejściowe



4. Ołtarz



5. Dekoracyjna opaska kamienna z girlandami



6. Kasetonowa kopuła



7. Wnętrze katakumb



8. Popiersie H. Dietla

Wkładkę założyła Małgorzata Kępska, czerwiec 2007 r.