

OŚRODEK DOKUMENTACJI
ZABYTEKÓW w WARSZAWIE

KARTA EWIDENCYJNA ZABYTEKÓW
ARCHITEKTURY I BUDOWNICTWA

A B C D E F G H I J K L M N O P R S T U V W X Y Z

Nr

ŚLĄSKIE

1. Obiekt

KOŚCIÓŁ PARAFIALNY p.w. ŚW. TOMASZA APOSTOŁA

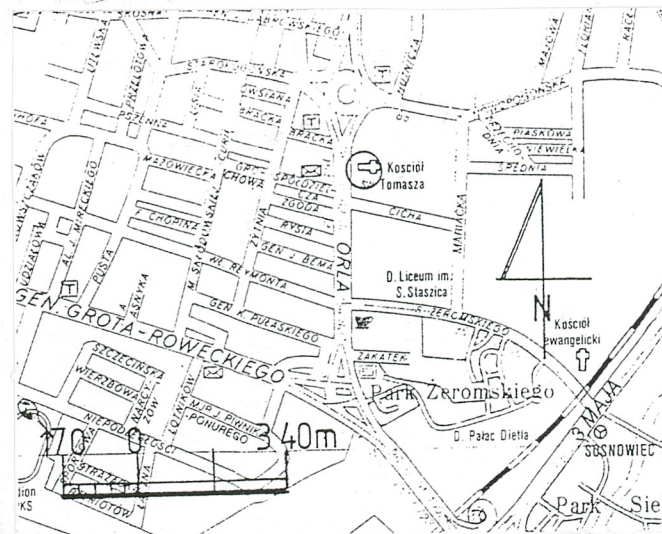
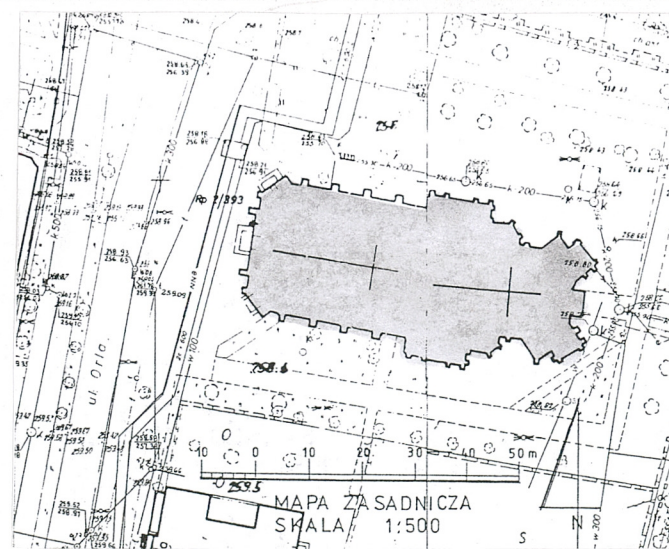
2. Czas powstania

1904 - 1911

3. Miejscowość

SOSNOWIEC

11. Zdjęcie rzut przekrój sytuacja orientacja



4. Adres

41-205 Sosnowiec
ul. Orła 19

nr hipoteczny K W

5. Przynależność administracyjna

województwo katowickie ŚLĄSKIE

gmina Sosnowiec

wieś Sosnowiec

6. Poprzednie nazwy miejscowości

Sosnowice
od 1902 r. Sosnowiec

7. Przynależność administracyjna
przed 1 VI 1975

województwo katowickie
powiat Będzin

8. Właściciel i jego adres

Parafia Rzym.-Kat.
pw. Św. Tomasza Apostoła
41-205 Sosnowiec
ul. Orła 19

9. Użytkownik i jego adres

Parafia Rzym.-Kat.
pw. Św. Tomasza Apostoła
41-205 Sosnowiec
ul. Orła 19

10. Rejestr zabytków

Nr

data

Wieś Pogoń jest już wspomniana w XIV wieku i należała do parafii myśłowickiej.

Od 1819 r. należała do parafii św. Stanisława BM w Czeladzi. Od roku 1902 Pogoń została włączona do miasta Sosnowiec. W r. 1903 w Pogoni została wybudowana kaplica drewniana. Mieszkający przy niej Ks. Mieczysław Froelich założył Komitet Budowy Kościoła.

Kościół został wybudowany w latach 1904-1911 na podstawie proj. Józefa Pomiana Pomianowskiego opublikowanego w roku 1904 w "Przeglądzie Technicznym".

W 1911 r. w surowym stanie ukończono budowę. Kościół poświęcił wówczas Ks. Klemens Hołociński, dziekan będziński. Dalsze prace wykończeniowe prowadzili proboszczowie Ks. Stanisław Mazurkiewicz i Ks. Franciszek Pędzich.

Kościół konsekrował w dniu 26.04.1959 r. biskup częstochowski [REDACTED]

Kościół położony jest w Sosnowcu, w dzielnicy Pogoń między ulicami Orlą i Mariacką, w pobliżu skrzyżowania ulic Orlej i Nowopogońskiej (rondo). Działka, na której znajduje się kościół ogrodzona jest od strony południowej siatką metalową, od strony wschodniej ogrodzenie murowane przy ul. Mariackiej, od strony północnej teren z niską i wysoką zielenią (skwer), od strony zachodniej chodnik przy ul. Orlej.

Wokół kościoła teren wyłożony kostką brukową.

W najbliższym otoczeniu wysoka zieleń i trawniki.

Kościół murowany z cegły czerwonej, o różnym stopniu wypalenia.

Skłębienia krzyżowo-żebrowe i krzyżowo-gwiazdowe.

Więźba dachowa o konstrukcji drewnianej. Dach dwuspadowy stromy kryty dachówką ceramiczną.

Na balkon z organami prowadzą schody kręcone stalowe, poręcz metalowa za kotwiona w murze (w prawej wieży).

Posadzka z płytek terakotowych białych i czarnych o wymiarach 20 x 20 cm przy ołtarzu głównym posadzka z płytek marmurowych o różnych wymiarach.

Otwory okienne różnej wielkości - okna duże zwieńczone ostrym łukiem, w stałych metalowych ramiakach od wewnątrz kościoła wypełnione witrażami od zewnątrz szkłem gładkim; w oknach okrągłych (w górnej części nawy głównej) figuralny maswerk wypełniony witrażami; okna (w wieżach) mniejsze zwieńczone ostrym łukiem.

Drzwi zewnętrzne - główne drewniane pełne (od zewnątrz obite blachą miedzianą), dwuskrzydłowe, zwieńczone ostrym łukiem, zawieszone na zawiasach stalowych; po obu stronach głównego wejścia (w wieżach) drzwi o konstrukcji drewnianej, dekoracje wielopłycinowe, jednoskrzydłowe, zawieszane na zawiasach stalowych; drzwi boczne (nawą poprzeczną), o konstrukcji drewnianej, dekoracje wielopłycinowe, jednoskrzydłowe.

Drzwi wewnętrzne - z wieży do kruchty drzwi wahadłowe jednoskrzydłowe, drewniane, częściowo przeszklone, zwieńczone ostrym łukiem, zawieszane na zawiasach stalowych; z wieży do nawy bocznej drzwi drewniane profilowane, wahadłowe, dwuskrzydłowe, zawieszane na zawiasach stalowych; między kruchtą a nawą główną - troje drzwi, środkowe dwuskrzydłowe, po obu stronach jednoskrzydłowe, przeszklone, w obramieniach metalowych, zwieńczone ostrym łukiem; po obu stronach prezbiterium drzwi (do zakrystii i pomieszczeń gospodarczych) drewniane profilowane z elementami rzeźbiarskimi, z małymi przeszklzeniami, dwuskrzydłowe, drzwi obramowane marmurem - przyjmując formę portali.

Kościół zaprojektowany w stylu neogotyckim, założony na rzucie krzyża o wymiarach zewnętrznych ok. 30 x 65 m., posiada trzy nawy (główną o szerokości ok. 11 m. i dwie boczne o szerokościach ok. 8.5 m.), transept i wielobocznie rozbudowane prezbiterium.

Wysokość nawy głównej do kalenicy wynosi około 30 m., nawy boczne o wysokości ok. 10 m..

14. Kubatura

ok. 50 000 m³

15. Powierzchnia użytkowa

ok. 1 950 m²

16. Przeznaczenie pierwotne

kościół

17. Użytkowanie obecne

kościół

18. Prace budowlane i konserwatorskie, ich przebieg i dokumentacja

W latach 1970-1980 zlikwidowano pęknięcia ścian i posadzki, które nastąpiło mniej więcej w połowie długości kościoła i północnej ściany. Szkody te powstały prawdopodobnie wskutek eksploatacji pokładów węgla w pobliżu filara ochronnego w r. 1970. Za powstałe uszkodzenia kopalnia prowadząca eksploatację wypłaciła odszkodowanie. Aktualnie prowadzone są prace związane z wymianą pokrycia dachu nową dachówką ceramiczną.

19. Stan zachowania (fundamenty, ściany zewnętrzne, ściany wewnętrzne, sklepienia, stropy, konstrukcje dachowe, pokrycie dachu, wyposażenie i instalacje)

Budynek kościoła jest ogólnie w dobrym stanie technicznym.
Jest prawidłowo użytkowany i konserwowany.

20. Najpilniejsze postulaty konserwatorskie

21. Akta archiwalne (rodzaj akt, numery i miejsce przechowywania)

24. Uwagi różne

25. Opracował

tekst mgr inż. arch Hanna Dobiecka grudzień 97

plany, rysunki mgr inż. arch. Hanna Dobiecka wrzesień 97

zdjęcia, fotografie mgr inż. arch. Hanna Dobiecka wrzesień 97

miejsca przechowywania negatywów mgr inż. arch. Hanna Dobiecka

41-200 Sosnowiec ul. Małachowskiego 12 m 3

Karta po wypełnieniu podlega ochronie na podstawie przepisu prawa autorskiego.

22 Bibliografia

26. Adnotacje o inspekcjach, informacje o zmianach (daty, imiona i nazwiska wypełniających)

23. Źródła ikonograficzne i fotografia (rodzaj, miejsce przechowywania, sygnatury)

27. Załączniki

Wkładki do karty ewidencyjnej szt.2

1. Miejscowość	2. Obiekt	3. Zawartość wkładki
Sosnowiec	Kościół parafialny p.w. Św. Tomasza Apostoła	c.d. punktu 13. Opis obiektu

Kościół jest dużą bazyliką, na zewnątrz została pokazana gotycka konstrukcja z łukami przyporowymi nad nawami bocznymi. Na skrzyżowaniu nawy głównej z transeptem, nad kalenicą sygnaturka z krzyżem na szczycie. Nad nawą główną dach dwuspadowy stromy, nad nawami bocznymi dachy jednospadowe, pozostałe formy przestrzenne przyległe do prezbiterium przekryte stromymi daszkami. Wszystkie dachy kryte dachówką ceramiczną.

Elewacja frontowa kościoła symetryczna, w osi symetrii główne wejście do kościoła, boczne wejścia zlokalizowane w przyziemiu wież. Zgodnie z projektem z 1904 r. wysokość wież wynosić miała 64.5 m.. Budowę wież zakończono na wysokości około 23 m. powyżej posadzki tuż nad fryzem, zabezpieczone daszkami drewnianymi. Nad portalem wejścia głównego trzy podłużne okna wypełnione witrażami, zwieńczone ostrym łukiem. W szczycie elewacji w jej osi krzyż i dwa łezkowate okna połączone ze sobą ostrołukowym nacięciem w fasadzie.

Elewacje boczne w części czteroosiowe, w nawach bocznych otwory okienne duże podzielone na trzy części filarami, zwieńczone ostrym łukiem, w ich osiach nad nawami bocznymi otwory okienne okrągłe wypełnione maswerkami i witrażami, ukośnie wcinające się w ścianę i zwieńczone łagodnym ostrołukiem. Na tle elewacji bocznych widoczne po cztery przypory. Na szczytowej ścianie transeptu duże okno zwieńczone ostrym łukiem. W górnej części prezbiterium dwa okna zwieńczone łagodnym ostrołukiem oświetlające ołtarz bocznym światłem.

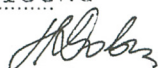
Elewacja tylna rozbudowana - tworząca zlepek form przestrzennych.

Cały kościół obiega kamienny fryz akantowa. W elewacjach występują niewielkie ilości kamienia - szczebliny okienne, odrzwia i zdobiny.

Wnętrze kościoła jasne i przestronne, trójnawowe, z węższym prezbiterium nieco podwyższonym, wokół prezbiterium ambit. Ściany tynkowane, malowane na biało; w górnej części nawy głównej malowidła ściennie obrazujące wydarzenia historyczne, w górnej części nawy poprzecznej malowidła obrazujące postacie świętych, pod malowidłami gzymsy złożone. W prezbiterium obramienia drzwi prowadzących do zakrystii i pomieszczeń gospodarczych oraz ściana do wysokości ok. 2 m. wyłożone marmurem.

Około r. 1977 na skrzyżowaniu nawy głównej i transeptu postawiono ołtarz soborowy na podwyższeniu w kształcie ośmioboku foremego w układzie schodkowym ok. 60 cm. powyżej poziomu posadzki.

Zachowane pierwotne wyposażenie - ołtarz główny drewniany polichromowany, przedstawiający św. Tomasza ufundowany w roku 1932 przez rodzinę Zajglerów; ołtarze boczne prawy-Matki Boskiej Różańcowej i lewy-Serca Jezusowego. W nawach bocznych cztery ławy drewniane zdobione ornamentami kwiatowymi oraz cztery konfesjonały obudowane, bogato zdobione; nad kruchtą chór z organami drewnianymi, balustrada ozdobna ażurowa, malowana na biało i złożona. W nawach bocznych droga krzyżowa w formie obramowanych o brazów. Kościół posiada instalację elektryczną, centralne ogrzewanie i wodno-kanalizacyjną.



1. Miejscowość

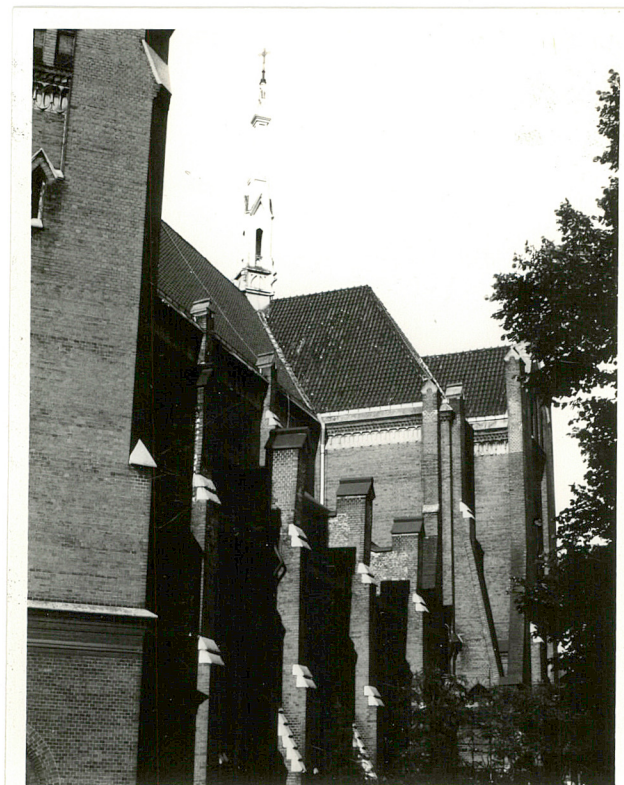
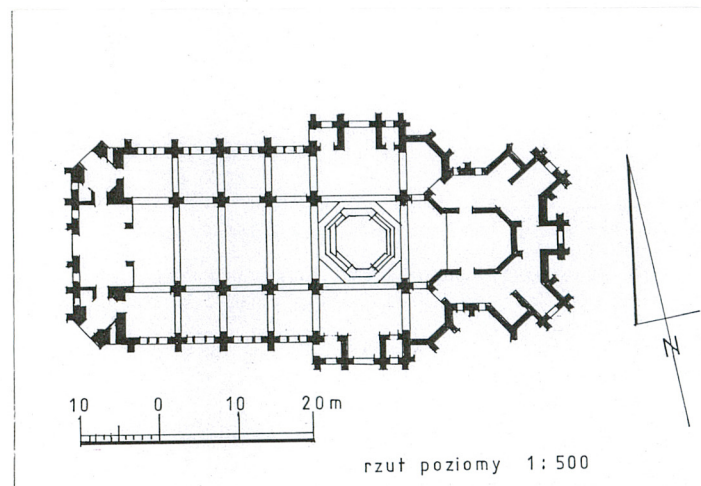
Sosnowiec

2. Obiekt

Kościół parafialny p.w. św. Tomasza Apostoła

3. Zawartość wkładki

fot.kościół, szkic rzutu kościoła



Kartę założył mgr inż. arch. Hanna Dobiecka

HDB

