

KRAJOWY OŚRODEK BADAŃ I DOKUMENTACJI
ZABYTKÓW W WARSZAWIE

KARTA EWIDENCYJNA ZABYTKÓW
ARCHITEKTURY I BUDOWNICTWA

A B C D E F G H I J K L M N O P R S T U V W X Y Z

Nr

5919

1. Obiekt

SĄD REJONOWY

2. Czas powstania

1894 - 1895

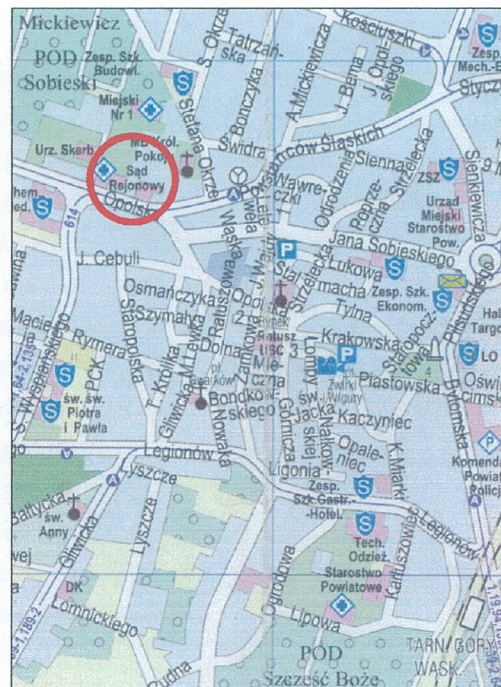
3. Miejscowość

TARNOWSKIE GÓRY

11. Zdjęcie rzut przekrój sytuacja orientacja



Fot.1. Widok ogólny budynku.



Orientacja, skala 1:15 000

4. Adres

TARNOWSKIE GÓRY
Ulica Opolska 17

nr hipoteczny

Księga Wieczysta - [REDACTED]
Działka nr 4939 / 136

5. Przynależność administracyjna

województwo śląskie
powiat Tarnogórski
gmina Tarnowskie Góry

6. Poprzednie nazwy miejscowości

Tarnobrzeg

7. Przynależność administracyjna przed 31 grudnia 1998

województwo katowickie

8. Właściciel i jego adres

Skarb Państwa (Ministerstwo Sprawiedliwości)

9. Użytkownik i jego adres

Sąd Okręgowy
44-100 Gliwice
ul. Kościuszki 15

10. Rejestr zabytków

Nr
data

12. Autorzy, historia obiektu, określenie stylu

- W XIX w. sąd w Tarnowskich Górach mieścił się wraz z Urzędem Górniczym w jednym budynku przy Rynku (w miejscu obecnego ratusza). Z tyłu Ratusza, przy obecnej ulicy Górniczej zachował się dawny budynek więzienia.
- Sąd przy ulicy Opolskiej (dawniej Lublinitzerstrasse i Lubliniecka) wybudowano w latach 1894-1895. Zachowane plany z lat 1889 – 1890 sygnował Röhr. Na planach z 1893 roku widnieją pieczętki biura projektowego: Karl Hacker i Godenschweger. Budynek sądu budowany i projektowany był wraz z budynkiem więzienia. Monumentalny budynek utrzymany jest w stylu manieryzmu niderlandzkiego.
- Po wybudowaniu nowego kompleksu sądowniczo-więziennego, obie instytucje zostały przeniesione do nowych gmachów.
- W 1914 roku rozbudowano obiekt o północne skrzydło.

13. Opis (sytuacja, materiał i konstrukcja, rzut, bryła, elewacje, wnętrze, wyposażenie, instalacje)

Sytuacja – obiekt wolnostojący, w centrum dużej działki, po północnej stronie ulicy Opolskiej. Składa się z trzech, połączonych budynków: A - budynku głównego, B - budynku tylnego usytuowanego równoległe do głównego i C - łącznika. Po obu stronach wejścia niewielkie zieleńce. Nieruchomość zlokalizowana w śródmieściu Tarnowskich Gór, w kierunku na północny zachód od rynku.

Konstrukcja, technika, materiał – budynek murowany systemem tradycyjnym, z cegły maszynowej, tynkowany, cokół ceglany, detal i portal z czerwonego piaskowca i cegły.

Sklepienia, stropy – piwnica – strop ceramiczny, odcinkowy; przyziemie – sklepienia ceglane, stropy betonowe; piętro - sklepienia ceglane, stropy betonowe.

Wieżba dachowa – drewniana, stolcowo – płatwiowa.

Pokrycie dachu – dach kombinowany, kryty dachówką karpiówką w podwójną koronkę – w budynku „A” dachówka grafitowa (blauglasierte), w budynku „B” i łączniku ceramiczna grafitowa i czerwona.

Podłogi – w salach rozpraw i pokojach sędziów parkiet liściasty.

Posadzki – w korytarzach, holach z płytek ceramicznych (współczesna); w holu wejściowym i na przedpolach klatek schodowych w typie dywanowym, z ośmiobocznych płytek ceramicznych, z paletowymi bordiurami.

Schody – główna klatka schodowa dwubiegowa z podestami (powrotna), z duszą; schody betonowe, stopnice i podstopnie z czarnego lastriko; balustrada ażurowa, kuta z elementami esownic i roślinnymi, pochwyty balustrady i przyścienny – drewniane, fazowane. Klatki schodowe pomocnicze – tunelowe, dwubiegowe z podestami; schody betonowe, stopnice i podstopnie z lastriko; balustrady ażurowe z kutych skręcanych prętów zakończonych galką; pochwyty balustrady i przyścienny drewniane, fazowane.

Stolarka okienna – Budynek A – drewniana, skrzynkowa, z przechodzącym, impostowym ślimieniem, podłśmienię dzielone szprosami na dwa poziomy; listwy przymykowa kanelowane, zwieńczone ślimacznkami. Okna zamknięte łukami odcinkowymi lub pełnymi. Budynek B - drewniana, skrzynkowa, z przechodzącym impostowym ślimieniem; podłśmienię dzielone szprosami na dwa poziomy; listwy przymykowa bez zdobień. Łącznik C - drewniana, skrzynkowa, z przechodzącym ślimieniem, podłśmienię dzielone szprosami na dwa poziomy, 3 - dzielna. W sanitariatach – drewniana, skrzynkowa, 3 – poziomowa.

Stolarka drzwiowa - zewnętrzna: Budynek A - w wejściu głównym współczesna, drewniana, przeszklona, z centralnie umieszczonym skrzydłem ruchomym; boczna współczesna, drewniana, dwuskrzydłowa, płycinowa, pełna z przeszklonym nadświetlem zamkniętym łukiem pełnym. Łącznik C - nowa, jednoskrzydłowa, płytowa. Wewnętrzna: do sal drewniana, jednoskrzydłowa, płycinowa, w górnej części częściowo przeszklona, prosto zamknięta; do pokoi drewniana, jednoskrzydłowa, płycinowa, pełna, zamknięta łukiem odcinkowym.

Rzut – nieregularny. Budynek A na rzucie zbliżonym do prostokąta z asymetrycznym ryzalitem od frontu. Budynek B na rzucie wydłużonego prostokąta, równoległego do budynku A. Pomiędzy nimi prostokątny w rzucie łącznik C.

Bryła – rozcłonkowana, gabaryt zróżnicowany, podpiwniczony, 3 – kondygnacyjny , z kondygnacją użytkową w szczycie. Przenikające się dachy czterospadowe i dwuspadowe; w budynku A z facjatami, w budynku B z powiekami.

14. Kubatura	15. Powierzchnia użytkowa	16. Przeznaczenie pierwotne	17. Użytkowanie obecne
16115 m ³	3223 m ²	Sądownicze	Sądownicze
18. Prace budowlane i konserwatorskie, ich przebieg i dokumentacja		19. Stan zachowania (fundamenty, ściany zewnętrzne, ściany wewnętrzne, sklepienia, stropy, konstrukcje dachowe, pokrycie dachu, wyposażenie i instalacje)	
<ul style="list-style-type: none"> Projekt wnętrza sali i drzwi wejściowych, oprac. arch. Brunon Białas, Przedsiębiorstwo Wielobranżowe, Katowice, ul. 3 Maja 36, 1990 r., dokumentacja w Wydziale Architektury Urzędu Miejskiego w Tarnowskich Górach. Inwentaryzacja Przedsionka Hallu, arch. G. Czora, Pracownia Architektoniczna Czora & Czora z Katowic, 1995 r., dokumentacja w Wydziale Architektury Urzędu Miejskiego w Tarnowskich Górach. Projekt posadzki, arch. G. Czora, Pracownia Architektoniczna Czora & Czora z Katowic, 1995 r., dokumentacja w Wydziale Architektury Urzędu Miejskiego w Tarnowskich Górach. 		<ul style="list-style-type: none"> fundamenty – dobry, ściany zewnętrzne – dobry, jedynie w partii łącznika uszkodzenia i ubytki tynku, ściany wewnętrzne – dobry, sklepienia i stropy – dobry, konstrukcja dachu – w budynku „A” – dobry; w budynku „B” i łączniku – średni, niektóre elementy ze śladami korozji drewna, pokrycie dachu – w budynku „A” dobre; w budynku „B” i łączniku – średnie, nieszczelności i uszkodzenia dachówek, wyposażenie i instalacje – dobry. 	
		20. Najpilniejsze postulaty konserwatorskie	
		<ul style="list-style-type: none"> Wpisanie obiektu do rejestru zabytków, Remont elewacji, połączony z czyszczeniem detalu kamiennego i ceglanego, Kontynuacja remontu dachu z wymianą pokrycia ceramicznego. 	

21. Akta archiwalne (rodzaj akt, numery i miejsce przechowywania)

- Studium konserwatorskie śródmieścia Tarnowskich Gór cz. I i II, wykonane przez pracownię konserwatorską „Akan” z Gliwic w 1993 r. na zlecenie Wojewódzkiego Ośrodka Badań i Dokumentacji, Archiwum Wojewódzkiego Urzędu Ochrony Zabytków w Katowicach, sygnatura: 6262, 6265.
- Akta Urzędu Miasta Tarnowskich Gór, sygnatura: A 256-259

24. Uwagi różne

25. Opracował

Biuro projektowe „ARKONA”, ul. Wierzbowa 3, 41-908 Bytom, wrzesień 2004

tekst	Anna Olszewska
plany, rysunki	Aleksandra Szumska
zdjęcia, fotografie	Janusz Kotula

„ARKONA”
Usługi Projektowo-Budowlane
41-908 Bytom, ul. Wierzbowa 3
tel. 032 286 44 76
NIP 626-149-90-71

miejsca przechowywania negatywów „Arkona” Bytom, ul. Wierzbowa 3

Karta po wypełnieniu podlega ochronie na podstawie przepisu prawa autorskiego.

22. Bibliografia

- Historia Tarnowskich Gór, praca zbiorowa pod red. J. Drabiny, Tarnowskie Góry 2000, s. 101, 334.

26. Adnotacje o inspekcjach, informacje o zmianach (daty, imiona i nazwiska wypełniających)

23. Źródła ikonograficzne i fotografia (rodzaj, miejsce przechowywania, sygnatury)

- Pocztówka z początku XX wieku z widokiem na dom nr 10 i sąd (w:) Historia Tarnowskich Gór, praca zbiorowa pod red. J. Drabiny, Tarnowskie Góry 2000, s. 335

27. Załączniki

Wkładki szt. 12

1. <i>Miejscowość</i> TARNOWSKIE GÓRY	2. <i>Obiekt</i> Sąd Rejonowy	3. <i>Zawartość wkładki</i> CIAĞ DALSZY PUNKTU 13
---	---	---

BUDYNEK „A”

Elewacja południowa (fasada) - 7 - osiowa, niesymetryczna. W osiach 4 – 6 ryzalit. Narożniki boniowane. Cokół ceglany zwieńczony prostym piaskowcowym gzymsem. Pomiędzy przyziemiem i I piętrzem prosty gzymś kordonowy z piaskowca. Impostowy gzymś koronujący przerwany w partii szczytu. W osiach okna zamknięte łukami odcinkowymi, w ceglanych opaskach, na które nałożone są piaskowcowe kostki i zworniki. W osiach 1 - 3 po 2 okna zbliżone (kostki wspólne dla 2 opasek). W 4 osi przyziemia portal wejściowy z podcieniem, do którego dochodzą proste, półwolne, betonowe schody.

Podcień – sklepienie krzyżowe na ćwierćfilarach rzymsko - doryckich. Portal – flankowany przez filary rzymsko - doryckie, na których kroksztynowa archiwolta i łuk z trzema gładkimi kłińcami. W pozostałych osiach parteru i II kondygnacji po 1 oknie. W II kondygnacji 5 okien na wspólnym, prostym gzymśie podokiennym w opaskach łączonych kostkami. W ryzalicie trójkątny szczyt ze schodkową bordiurą na spływach wolutowych zwieńczonych kulami. W bordiurze groszkowane przewiązki z wolutami. W zwieńczeniu kaboszonowy kartusz rolwerkowy z wypuklorzeźbionym orłem. Całość wieńczy impostowy pełny łuk tympanonu na belkowaniu, w świetle którego koncha. Na szczycie impostowy obelisk. W świetle szczytu rodzaj serliany o prosto zamkniętych oknach we wspólnej, zamkniętej łukiem odcinkowym opasce. W osi 7 ślepa ściana. W osi 2 dachu, w strefie dachu nowa facjata.

Elewacja zachodnia – symetryczna, 3 – osiowa, artykulacja jak w fasadzie. W osiach okna. W dachu facjata.

Elewacja wschodnia – symetryczna, 3 – osiowa, artykulacja jak w fasadzie. W zewnętrznych osiach okna zdwojone. Szczyt trapezowy podkreślony schodkową bordiurą. U podstawy kule na postumentach. W szczycie okna jak w szczycie fasady, każde we własnej opasce.

Elewacja północna – niesymetryczna, 6 – osiowa, artykułowana jak fasada. W pierwszej osi dobudowany łącznik. W przyziemiu w osiach 1 – 3 wejścia do piwnic. W osi 3 nad drzwiami okno. W 4 –ej drzwi, do których proste, wolne schody z pełnymi policzkami. W osiach 5 – 6 wąskie okienka. W II kondygnacji w osiach 1 – 2 schodkowo zamknięte łukami pełnymi okna klatki schodowej w wysokich, ceglanych blendach. W pozostałych osiach II i III kondygnacji okna zamknięte łukiem pełnym, w opaskach jak w fasadzie.

BUDYNEK „B”

Elewacja południowa – symetryczna 7 – osiowa; cokół i gzymsy jak w fasadzie. W osi 4 łącznik. W pozostałych osiach okna w gładkich opaskach. W osiach 1, 3, 5 i 7 rytm okien zdwojony. W partii dachu symetrycznie do łącznika powieki.

Elewacja północna - 17 – osiowa, symetryczna, artykulacja jak w fasadzie. Osie 8-10 w ryzalicie. Na kondygnacjach w osiach okna. W ryzalicie międzykondygnacyjnie prostokątne pole z groszkowaną bordiurą. W 16 –ej osi przyziemia uszakowa tablica (pierwotnie inskrypcja) zamiast okna. W partii dachu symetrycznie 4 powieki.

Elewacje wschodnia i zachodnia – ślepe; w partii dachu po jednej, centralnie umieszczonej powiece.

ŁĄCZNIK „C”

Elewacja zachodnia - 3 – osiowa, symetryczna. W osiach na kondygnacjach okna. Cokół ceglany.

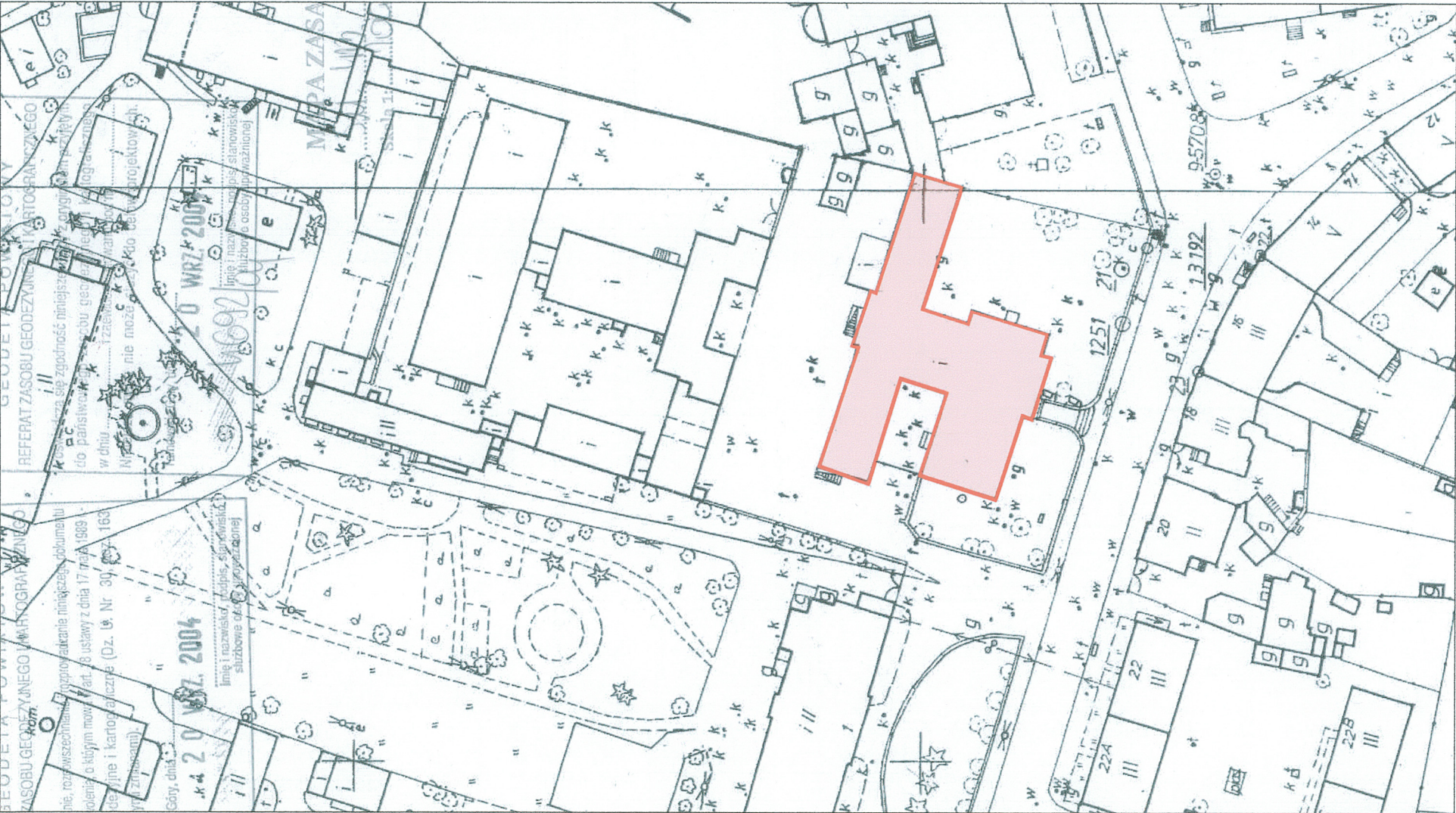
Elewacja wschodnia – 3-osiowa, niesymetryczna. W osiach 1 - 2 wąskie okna sanitariatów, w przyziemiu, w osi 3 drzwi, wyżej okna klatki schodowej.

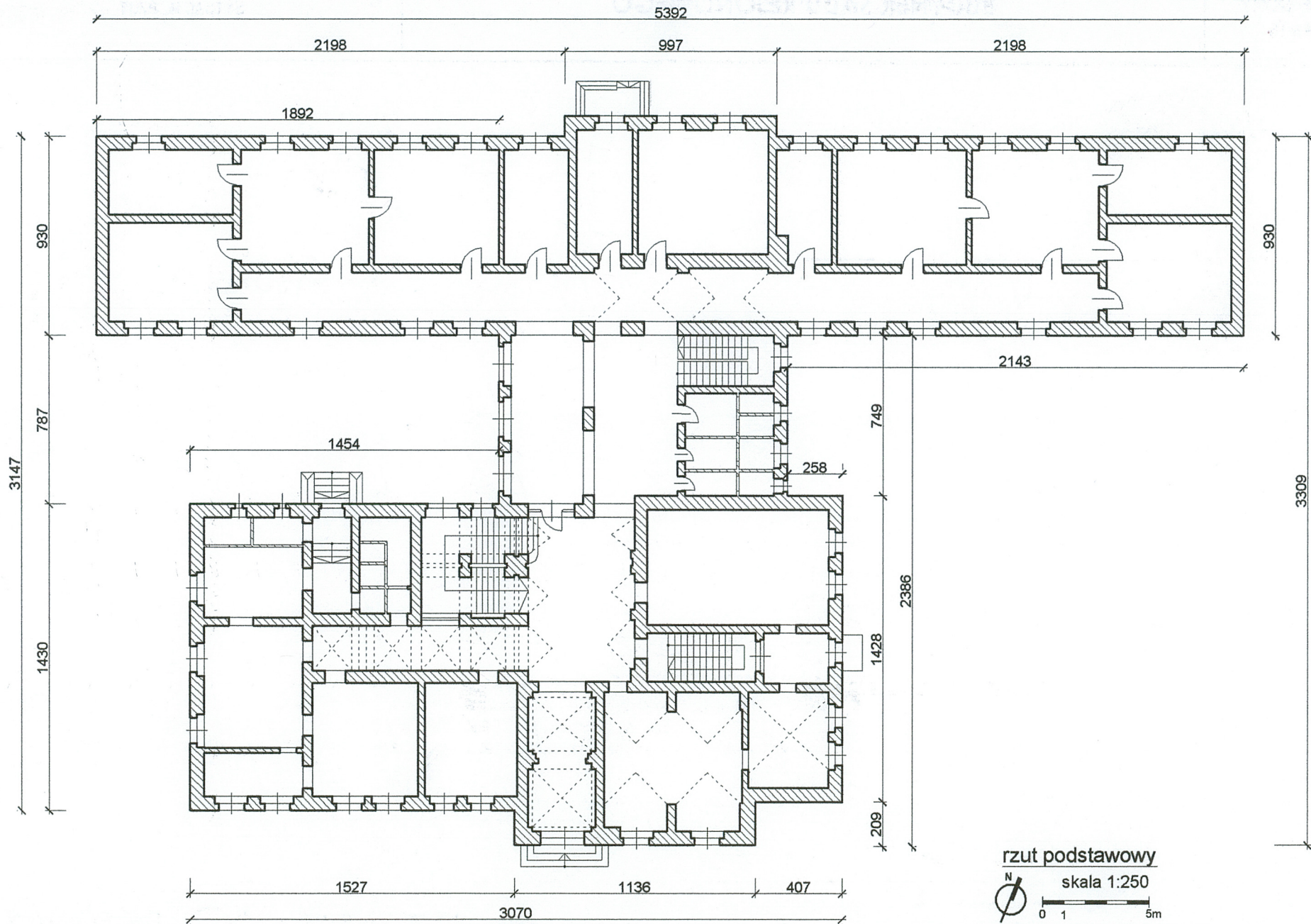
Wnętrze – w budynku „A” zasadniczo 2,5 – traktowe z korytarzem środkowym. W osi 1 pierwotnie 2 – traktowe (ob. w trakcie frontowym dodatkowe pomieszczenie). Pomieszczenia w układzie korytarzowym. W centrum przyziemia przedsionek stanowiący przedłużenie podcienia wejściowego i identycznie opracowany. W holu głównym i sali w ryzalicie sklepienie beczkowe z lunetami wsparte na gładkich pilastrach o głowicach rzymsko – doryckich. W korytarzu i sali we wschodnim narożniku sklepienia krzyżowe z masywnymi gurtami wspartymi na konsolach o formach jak głowice filarów. W pozostałych salach masywne stropy kasetonowe (niektóre z nich współcześnie obłożone drewnem). Na piętrze układ analogiczny, jedynie zamiast sklepień w korytarzach trop z gurtami wspartymi na gurtach. W budynku „B” układ zasadniczo 1,5 traktowy, z korytarzem w trakcie południowym. W skrajnych osiach układ 2 – traktowy. Pomieszczenia w układzie korytarzowo – amfiladowym. Stropy bez zdobień. Łącznik 1 – traktowy. W osi od wschodu 2 – traktowy; w trakcie od północy kłaka schodowa; od południa sanitariaty.

Wyposażenie – zachowane balustrady schodów wewnętrznych. Pozostałe wyposażenie współczesne.

Instalacje – elektryczna, wod. – kan., c.o., telefoniczna, alarmowa.

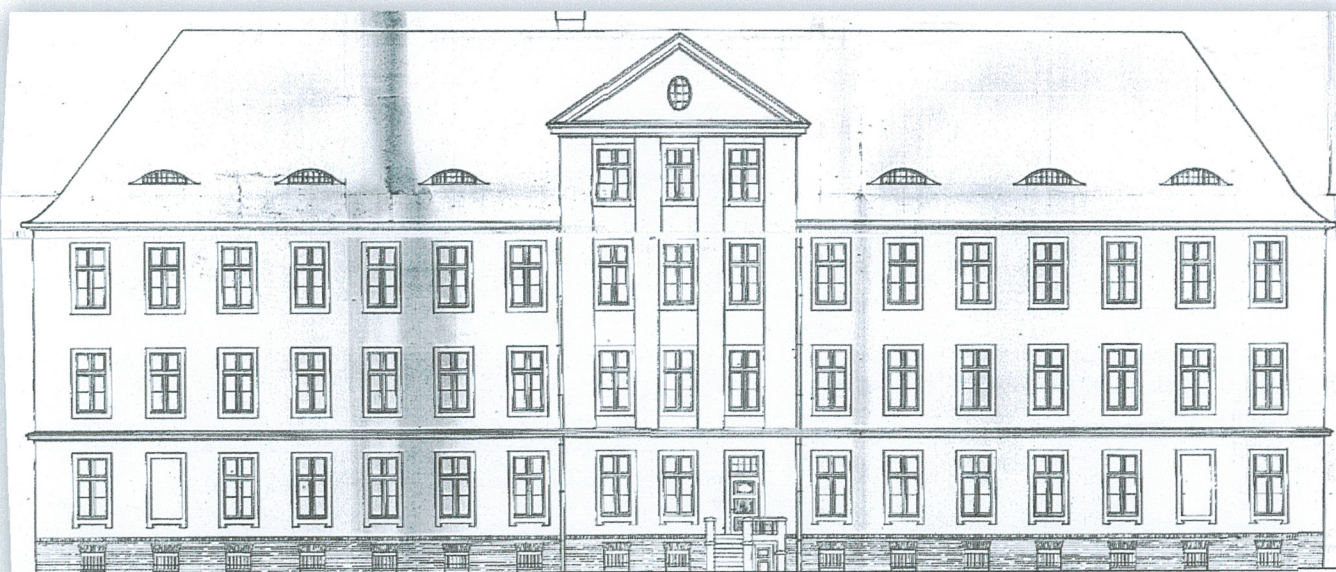
1. Miejscowość	2. Obiekt	3. Zawartość wkładki
TARNOWSKIE GÓRY ulica Opolska 17	BUDYNEK SĄDU REJONOWEGO	SYTUACJA, RZUT



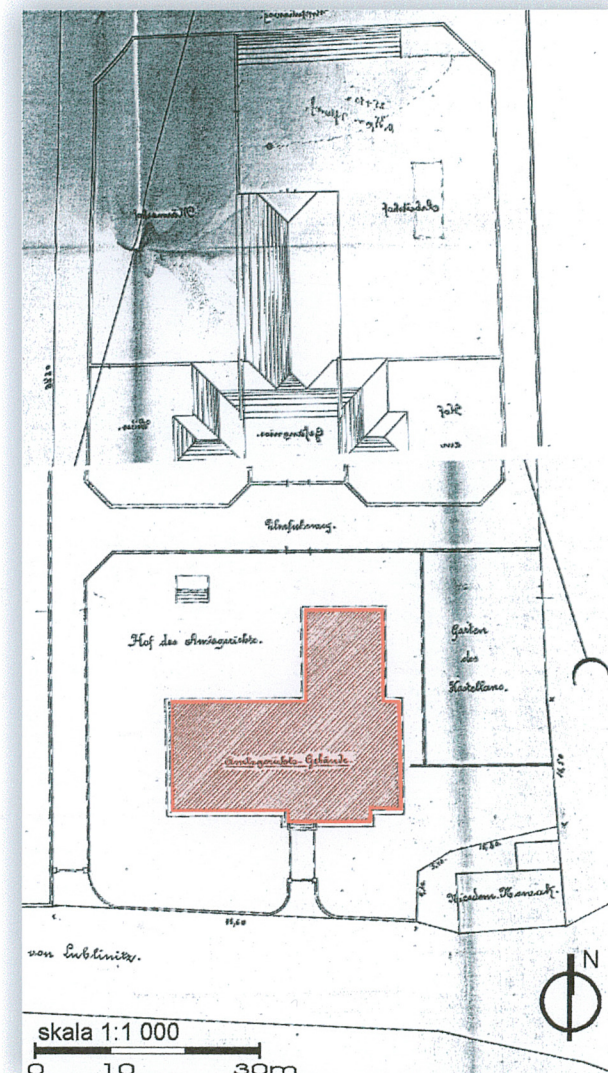


rzut podstawowy
skala 1:250
0 1 5m

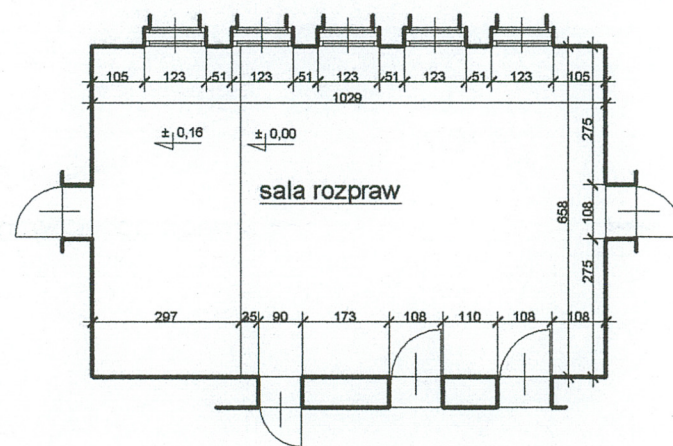
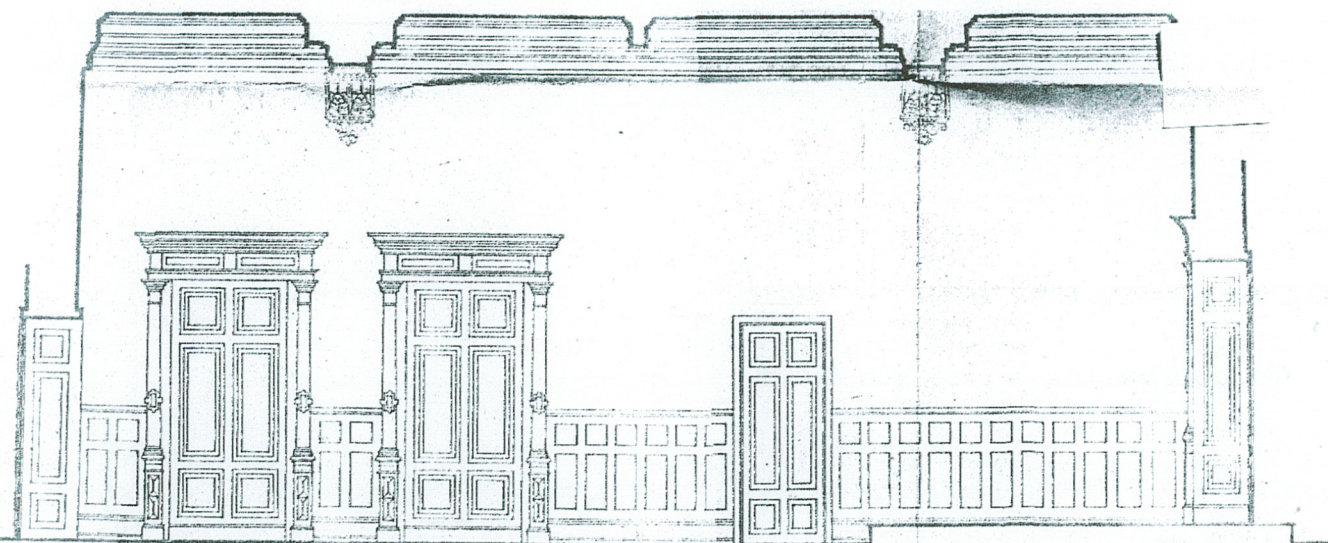
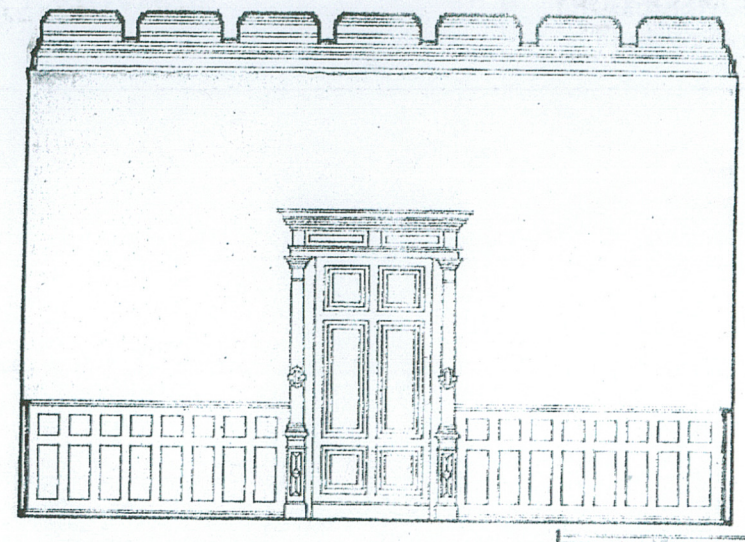
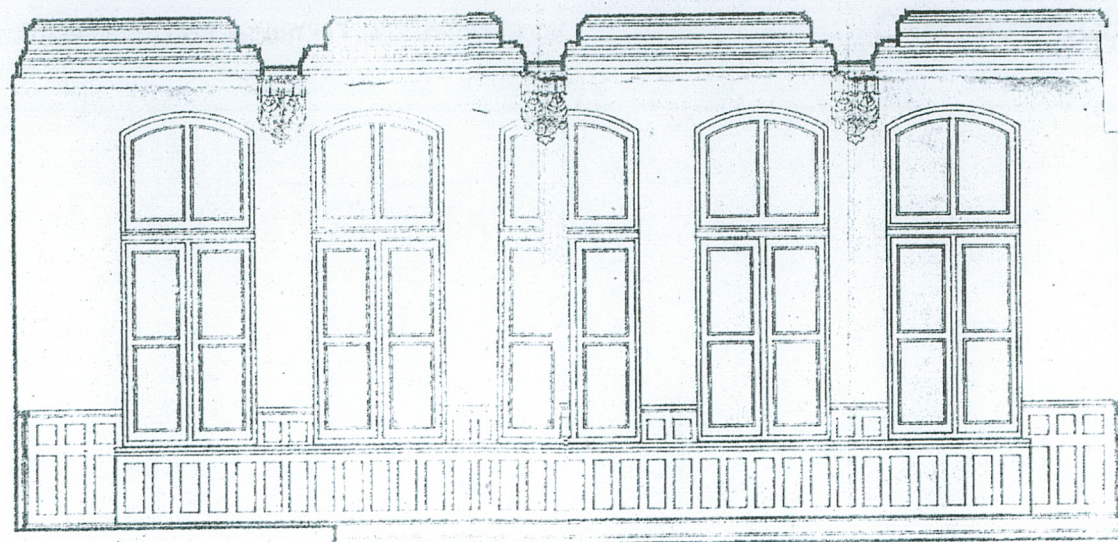
1. Miejscowość	2. Obiekt	3. Zawartość wkładki
TARNOWSKIE GÓRY ulica Opolska 17	BUDYNEK SĄDU REJONOWEGO	DOK. ARCHIWALNA (SYTUACJA, ELEWACJA, WNĘTRZE)



Elewacja dobudowanego skrzydła północnego Sądu Rejonowego
dokumentacja archiwalna
Tarnowskie Góry 1914 r.
Akta Urzędu Miejskiego w Tarnowskich Górach



Plan sytuacyjny sądu przed rozbudową
dokumentacja archiwalna
Tarnowskie Góry 1892 r.
Akta Urzędu Miejskiego w Tarnowskich Górach



0 1 5m

Rozwinięcia ścian sali rozpraw

rysunek bezskalowy z zachowaniem proporcji

źródło: "Projekt wnętrza sali i drzwi wejściowych"; autor: arch. Brunon Białas; Katowice, grudzień 1990 r.

1. Miejscowość

TARNOWSKIE GÓRY

ulica Opolska 17

2. Obiekt

BUDYNEK SĄDU REJONOWEGO

3. Zawartość wkładki

ZDJĘCIA ARCHIWALNE



Fot. 2. Budynek sądu rejonowego. Fotografia z około 1905 roku.



Fot. 3. Elewacja frontowa budynku sądu. Fotografia z około lat 30 – tych.



Fot. 4. Elewacja frontowa.



Fot. 5. Drzwi główne wejściowe na elewacji frontowej.

1. Miejscowość

2. Obiekt

3. Zawartość wkładki

TARNOWSKIE GÓRY

ulica Opolska 17

BUDYNEK SĄDU REJONOWEGO

ZDJĘCIA



Fot. 6. Elewacja północna budynku „B”.



Fot. 7. Elewacja boczna, wschodnia budynku „B”.

Wkładkę założył

Miejsce przechowywania negatywów

biuro projektowe „ARKONA”, ul. Wierzbowa 3, 41-908 Bytom, wrzesień 2004r.

zbiory prywatne autora



Fot. 8. Elewacja wschodnia budynku „A”.



Fot. 9. Elewacja wschodnia przewiązki „C”.



Fot. 10. Elewacja zachodnia przewiązki „C”.

1. Miejscowość

2. Obiekt

3. Zawartość wkładki

TARNOWSKIE GÓRY

ulica Opolska 17

BUDYNEK SĄDU REJONOWEGO

ZDJĘCIA



Fot. 11. Elewacje zachodnie budynków: „A” oraz „B”.



Fot. 12. Fragment elewacji południowej budynku „B”.

Wkładkę założył

Miejsce przechowywania negatywów

biuro projektowe „ARKONA”, ul. Wierzbowa 3, 41-908 Bytom, wrzesień 2004r.

zbiory prywatne autora



Fot. 13. Okna w szczycie fasady budynku „A”.



Fot. 15. Okna po lewej stronie ryzalitu na fasadzie budynku „A”.



Fot. 14. Okna w szczycie elewacji bocznej budynku „A”.



Fot. 16. Okienka piwniczne.

1. Miejscowość

TARNOWSKIE GÓRY

ulica Opolska 17

2. Obiekt

BUDYNEK SĄDU REJONOWEGO

3. Zawartość wkładki

ZDJĘCIA



Fot. 17. Okna elewacji północnej budynku „A”.



Fot. 18. Jedno z okien elewacji północnej budynku „A”.



Fot. 19. Drzwi wejściowe, boczne.



Fot. 20. Zwieńczenie szczytu ryzalitu fasady budynku „A”.



Fot. 21. Woluta na skraju szczytu fasady.

1. Miejscowość

2. Obiekt

3. Zawartość wkładki

TARNOWSKIE GÓRY
ulica Opolska 17

BUDYNEK SĄDU REJONOWEGO

ZDJĘCIA



Fot. 22. Lukarna w kształcie „wolego oka” w połaci dachowej.



Fot. 23. Lukarna w połaci okna.



Fot. 24. Hol główny na parterze.



Fot. 25. Schody z holu głównego.

1. Miejscowość	2. Obiekt	3. Zawartość wkładki
TARNOWSKIE GÓRY ulica Opolska 17	BUDYNEK SĄDU REJONOWEGO	ZDJĘCIA



Fot. 26. Okno w klatce schodowej, na podeście schodów.



Fot. 27. Sklepienie krzyżowe.

Fot. 28. Korytarz prowadzący z holu głównego na parterze.

Fot. 29. Hol główny.

Fot. 30. Posadzka na podeście schodów oraz w holu głównym i korytarzu.



1. Miejscowość

2. Obiekt

3. Zawartość wkładki

TARNOWSKIE GÓRY
ulica Opolska 17

BUDYNEK SĄDU REJONOWEGO

ZDJĘCIA



Fot. 31. Drzwi na parterze.

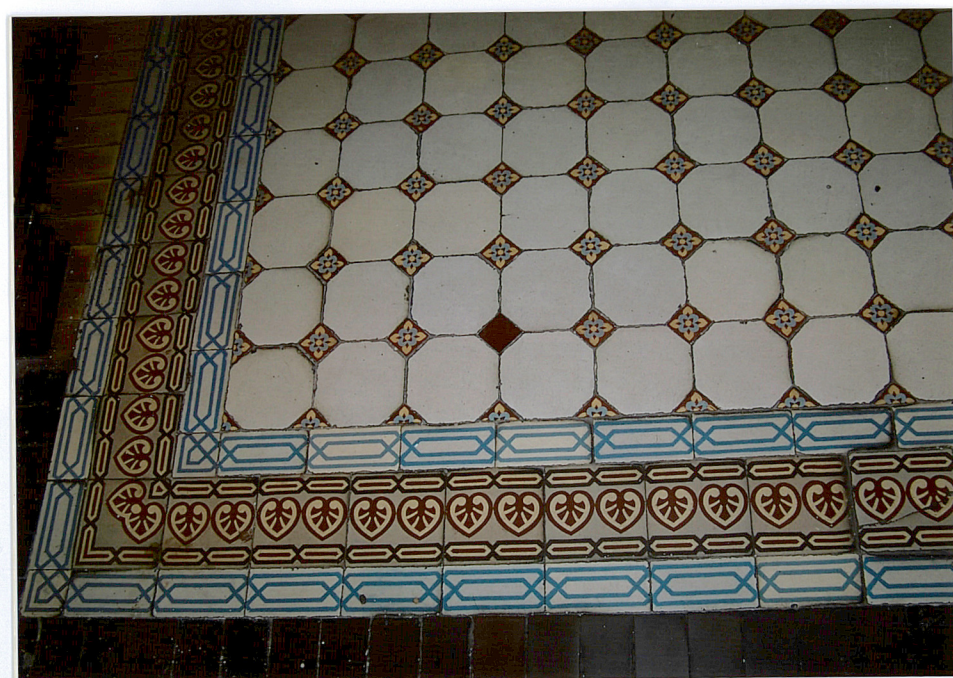


Fot. 32, 33. Korytarze na piętrze.

Fot. 34. Schody klatki schodowej.

Fot. 35. Przeziernik na podeście klatki schodowej.

Fot. 36. Posadzka na podestach i spocznikach schodów klatki schodowej.



1. Miejscowość

2. Obiekt

3. Zawartość wkładki

TARNOWSKIE GÓRY

ulica Opolska 17

BUDYNEK SĄDU REJONOWEGO

ZDJĘCIA



Fot. 37, 38. Korytarze na piętrach.

Fot. 39. Klatka schodowa w łączniku „C”.



Fot. 40. Schody bocznej klatki schodowej budynku „A”.



Fot. 41. Detal balustrady schodów.

4. Miejscowość

5. Obiekt

6. Zawartość wkładki

TARNOWSKIE GÓRY

ulica Opolska 17

BUDYNEK SĄDU REJONOWEGO

ZDJĘCIA



Fot. 42, 43. Detale filarów wspierających sklepienia.

Wkładkę założył

Miejsce przechowywania negatywów

biuro projektowe „ARKONA” , ul. Wierzbowa 3, 41-908 Bytom, wrzesień 2004r.

zbiory prywatne autora



Fot. 44. Okna w sali rozpraw.



Fot. 45. Drewniany, belkowy sufit w sali rozpraw.