

KRAJOWY OŚRODEK BADAŃ I DOKUMENTACJI  
ZABYTEKÓW W WARSZAWIE

KARTA EWIDENCYJNA ZABYTEKÓW  
ARCHITEKTURY I BUDOWNICTWA

A B C D E F G H I J K L Ł M N O P R S T U V W X Y Z

Nr

5918

1. Obiekt

BUDYNEK PRZY ULICY OPOLSKIEJ 16

2. Czas powstania

1910 r.

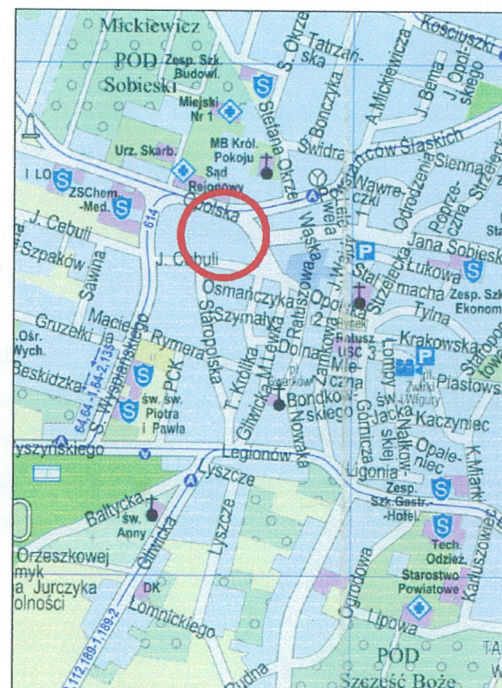
3. Miejscowość

TARNOWSKIE GÓRY

11. Zdjęcie rzut przekrój sytuacja orientacja



Fot. 1. Widok ogólny budynku.



Orientacja, skala 1:15 000

4. Adres

TARNOWSKIE GÓRY  
ulica Opolska 16

nr hipoteczny

Księga Wieczysta [redacted]  
Działka nr 53

5. Przynależność administracyjna

województwo śląskie  
powiat Tarnogórski  
gmina Tarnowskie Góry

6. Poprzednie nazwy miejscowości

Tarnowicz

7. Przynależność administracyjna przed 31 grudnia 1998 r.

województwo katowickie

8. Właściciel i jego adres

[redacted]

9. Użytkownik i jego adres

jw.

10. Rejestr zabytków

Nr  
data

rzut, sytuacja w załącznikach



## 12. Autorzy, historia obiektu, określenie stylu

- Obiekt zbudowano w 1910 roku. Budynek jest secesyjny, autor projektu nie jest znany.
- Budynek został wzniesiony przez jedną z pierwszych spółdzielni mieszkaniowych w Tarnowskich Górach – Bürgerbauverein Tarnowitz GmbH (obywatelski związek budowlany). W nadprożu uwidocznione inicjały BBV
- Budynek powstał przy ówczesnej ulicy Lublinerstr. W latach 30 – tych była to realność „The Henckel von Donnersmarck estates Limited”.
- W 1935 roku dokonano odwodnienia budynku. W 1938 roku mieszkała tam już Jadwiga Pykova, dla której wybudowano domek mieszkalny i chlewiki na jej parceli.

## 13. Opis (sytuacja, materiał i konstrukcja, rzut, bryła, elewacje, wnętrze, wyposażenie, instalacje)

**Sytuacja** – budynek usytuowany w linii zwartej zabudowy południowej pierzei ulicy Opolskiej, w centrum Tarnowskich Gór. Działka trapezowa, o powierzchni 8 a 28 m<sup>2</sup>, zabudowana z trzech stron budynkiem frontowym i dwoma bliźniaczymi oficynami.

**Konstrukcja i technika** – murowany w technologii tradycyjnej, z cegły maszynowej, tynkowany

**Materiał** – cegła maszynowa; detal tynkowy i ze sztucznego kamienia; cokół z regularnych ciosów piaskowca.

**Sklepienia, stropy** – sklepienie kolebkowe w sieni i klatce schodowej. W piwnicy ceramiczny, odcinkowe Kleina; na kondygnacjach stropy drewniane.

**Wieżba dachowa** – drewniana, stolcowo – płatwiowa.

**Pokrycie dachu** – dachówka Brass, cełtycka.

**Podłogi** – parkiet.

**Posadzki** – lastriko, gres.

**Schody** – sień wejściowa tunelowa, schody jednobiegowe z lastriko. Główna klatka schodowa dwubiegowa z podestami, stopnie z czarnego lastrika; balustrada kuta, o motywach secesyjnych. Schody zewnętrzne do suteryny nowe, proste, okładane płytami gresowymi; balustrada kuta z prostych i skręcanych prętów z esownicowym ornamentem.

**Stołarka okienna** – w budynku frontowym drewniana, skrzynkowa, dwu lub trójskrzydłowa, z przechodzącym, impostowym ślaniem. Skrzydło podślania z podziałem szprosami na sześć pól; skrzydło nadślania dwudzielne. Listwa przyrykowa kanelowana z wolutą w górnej części. W facjatakach okna skrzynkowe, dwuskrzydłowe. W okulusie przeszklenie pojedyncze, bezpodziałowe.

**Stołarka drzwiowa** - zewnętrzna – drewniana, jednoskrzydłowa, ramowo – płycinowa, częściowo przeszklona. W dolnej części płycina dekorowana plintą z impostowym górnym gzymsem. Powyżej pionowa elipsa przeszklenia, podzielona szprosami w regularna kratownice. Skrzydło drzwiowe obramione płycinowymi lizenami, flankowanymi przez dwie pionowe płyciny z wypukłorzeźbionym ornamentem ulistnionej greckiej fali. Drzwi do holu na parterze drewniane, dwuskrzydłowe, częściowo przeszklone, płycinowe, zamknięte łukiem wklęsłowypukłym. Płycina w dolnej części drzwi dekorowana uszakową plintą. W górnej części przeszklenie, zamknięte łukiem wklęsłowypukłym, z kratownicą szprosów. Nadświetle, zamknięte łukiem koszowym, przeszklone szkłem wypukłym z podziałem szprosowym podkreślającym rysunek zamknięcia. W loggiach fasady – drewniana, skrzynkowa, jednoskrzydłowa, częściowo przeszklona, płycinowa.

**Rzut** – umiarowy, symetryczny. Budynek frontowy na rzucie trapezu, z wypukłym ryzalitem w centrum. Dwie, bliźniacze oficyny w podwórzu na rzutach prostokątów ze ściętymi północnymi narożnikami połączone z budynkiem głównym loggiami o esowatym zarysie.

**Bryła** – zwarta, gabaryt wyrównany. Budynek podpiwniczony, 3 i ½ kondygnacyjny. W partii ryzalitu 4 – kondygnacyjny.

**Elewacja północna (fasada)** - symetryczna, artykułowana, 8 – osiowa. Cokół z regularnych ciosów kamiennych. Osie 3 – 6 w kondygnacjach I – III półokrągło ryzalitowane. W strefie cokołu prosto zamknięte okna piwnicy z masywnymi, młotkowanymi blokami nadokiennymi. Naroża ryzalitu boniowane pasowo, a wyoblenie podkreślone lizenami. Ryzalit kryty własnym kopulastym dachem z blachy. Pomiędzy osiami 4 i 5 w centrum przyziemia prosto zamknięty otwór drzwiowy w portalu, gdzie na doryckich półkolumnach wsparty prosty architrav i impostowy gzymś. Na nim belka, nad którą owalny medalion ze splecionymi literami BBV i wykrzyknikiem, przykryty cylindrem, spod którego spływają róże. Wyznacza on oś symetrii budynku, podkreślona przechodzącą poprzez całą wysokość ryzalitu uszakową płyciną.

14. Kubatura  <div>6534 m<sup>3</sup></div>	15. Powierzchnia użytkowa  <div>1440 m<sup>2</sup></div>	16. Przeznaczenie pierwotne  <div>mieszkalne</div>	17. Użytkowanie obecne  <div>mieszkalno - biurowe</div>
18. Prace budowlane i konserwatorskie, ich przebieg i dokumentacja		19. Stan zachowania (fundamenty, ściany zewnętrzne, ściany wewnętrzne, sklepienia, stropy, konstrukcje dachowe, pokrycie dachu, wyposażenie i instalacje) <ul style="list-style-type: none"> <li>Ogólny stan zachowania substancji budynku oraz detalu architektonicznego – dobry</li> <li>Budynek po remoncie gruntownym, włącznie z elewacją frontową, tylną i wnętrzem.</li> </ul>	
		20. Najpilniejsze postulaty konserwatorskie <ul style="list-style-type: none"> <li>Utrzymanie stanu. Prowadzenie systematycznych remontów bieżących.</li> </ul>	



21. Akta archiwalne (rodzaj akt, numery i miejsce przechowywania)

- Studium konserwatorskie śródmieścia Tarnowskich Gór cz. I i II, pracownia konserwatorska „Akant”, Gliwice 1993 r., wykonane na zlecenie Wojewódzkiego Ośrodka Badań i Dokumentacji Zabytków w Katowicach, Archiwum Wojewódzkiego Urzędu Ochrony Zabytków w Katowicach, sygnatura :6262, 6265.
- Akta Archiwum Urzędu Miasta Tarnowskich Gór Arkana sygnaturze: A 43, B 1545-6

24. Uwagi różne

ś m 0441

ś m 1570

25. Opracował

Biuro projektowe „ARKONA”, ul. Wierzbowa 3, 41-902 Bytom, wrzesień 2004

tekst	Anna Olszewska, Wojciech Krajewski
plany, rysunki	Aleksandra Szumska
zdjęcia, fotografie	Janusz Kotula

**„ARKONA”**  
Usługi Projektowe Budowlane  
41-908 Bytom, ul. Wierzbowa 3  
tel. 032 286 44 76  
NIP 626-149-90-71

miejsca przechowywania negatywów „ARKONA” Bytom, ul. Wierzbowa 3

Karta po wypełnieniu podlega ochronie na podstawie przepisu prawa autorskiego.

22. Bibliografia

- Bericht des Magistrats der Stadt Tarnowitz über die Verwaltung und den Stand der Gemeindeangelegenheiten in der Zeit vom 1 April 1907 – 31 März 1912, Tarnowitz 1912

26. Adnotacje o inspekcjach, informacje o zmianach (daty, imiona i nazwiska wypełniających)

23. Źródła ikonograficzne i fotografia (rodzaj, miejsce przechowywania, sygnatury)

27. Załączniki

Wkładki szt. 6



1. Miejscowość	2. Obiekt	3. Zawartość wkładki
TARNOWSKIE GÓRY	Budynek przy ulicy Opolskiej 16	CIĄG DALSZY PUNKTU 13

## CIĄG DALSZY PUNKTU 13

W pozostałych osiach przyziemia okna w negatywowych, gładkich opaskach. W osiach 1 i 8 zamknięte łukiem pełnym, w osiach 2 i 7 zdwojone, prosto zamknięte, we wspólnej opasce; w osiach 3 i 6 prosto zamknięte w opasce z wyodrębnionym zwornikiem. W II kondygnacji otwory w opaskach jak w przyziemiu. W osiach 1 i 8 prosto zamknięte loggie z owalną płytą balkonową; balustrady gięte, ażurowe, współczesne. W osiach 2 i 7 okna jak niżej; z wspólną płyciną podokienną z wypukłoerzeźbioną grecką wazą wypełnioną owocami, przewiazaną girlandą z owoców i liści. W osiach 3 – 6 okna w opaskach jak niżej. W polach podokiennych płyciny dekorowane rolwerkowym kartuszem z girlandami owoców. W III kondygnacji otwory w opaskach jak niżej. W osiach 1 i 8 loggie zamknięte łukiem koszowym z balkonami jak niżej. W osiach 2 i 7 zdwojone okna. Pod każdym oknem płycina dekorowana akantową rozetą, flankowana przez girlandy owoców. W osiach 3 – 6 okna ze zwornikami. W polach podokiennych płyciny z rolwerkowym kartuszem, w którym koszyk owoców. Powyżej prosty gzyms nadokienny i impostowy gzyms koronujący. IV kondygnacja nad ryzalitem cofnięta do lica budynku. W osiach prosto zamknięte otwory. Okna dzielone lizenami (w centrum zdwojone) o głowicach w formie rolwerków z kartuszem i girlandą owocową. Powyżej prosty gzyms koronujący i tympanon w formie łuku obniżonego z impostem. W świetle tympanonu okulus w negatywowej opasce ze zwornikiem. W osiach 1, 2, 7 i 8 facjaty o daszkach w formie łuku odcinkowego. W osiach 2 i 7 nad facjatami pochyłej połaci dachu powieki.

Elewacja południowa (tylna) - symetryczna, nieartykułowana, 7 - osiowa. W osi centralnej przyziemia prosto zamknięty otwór drzwiowy. W pozostałych osiach prosto zamknięte okna.

Elewacja wschodnia (oficyny zachodniej) – niesymetryczna, nie artykułowana, siedmioosiowa. Osie 5 – 7 w łuku połączenia z budynkiem frontowym. Pierwotnie opracowane jako rodzaj zamkniętej loggii – oranżerii. Obecnie okna jak w kamienicy. Narożnik północny zaokrąglony. Osie 2 – 4 przesunięte w kierunku północnym. W przyziemiu, w osi 1 prosto zamknięte wtórne wejście zewnętrznymi prostymi stalowymi schodami (wtórne). W pozostałych osiach okna.

Elewacja zachodnia (oficyny wschodniej) – analogiczna do oficyny zachodniej w lustrzanym odbiciu.

Elewacja południowa (obu oficyn) – symetryczna, dwuosiowa, nieartykułowana. W przyziemiu w osiach prosto zamknięte okna. Na kondygnacjach, w osiach od podwórza balkony o prostych ażurowych balustradach o motywach jak w fasadzie kamienicy.

Wnętrze – umiarkowany, symetryczny. Dwutraktowy. Na każdej kondygnacji pierwotnie jedno mieszkanie dostępne z podestu klatki schodowej. Obecnie mieszkania podzielone wtórnie na mniejsze. Sień tunelowa przykryta sklepieniem kolebkowym, z sztukatorskimi gurtami. Zachowane lustra sztukatorskie na ścianach oraz płaskorzeźby figuralne i roślinne. W niektórych pomieszczeniach zachowane secesyjne piece kaflowe, w oknach klatki schodowej częściowo zachowane witraże.

Wyposażenie – detal architektoniczny, stolarka okienna i drzwiowa, fragmenty witraży, piece.

Instalacje – elektryczna, alarmowa, gazowa, c.o., wod. – kan., telefoniczna.



1. Miejscowość

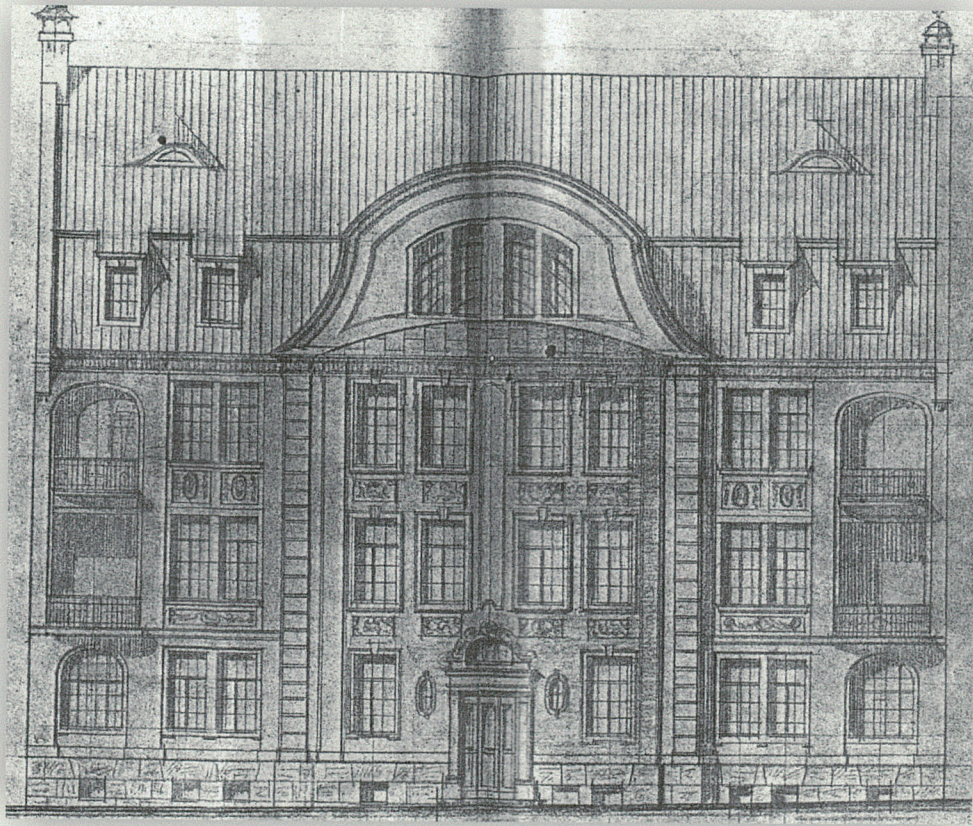
**TARNOWSKIE GÓRY**  
ulica Opolska 16

2. Obiekt

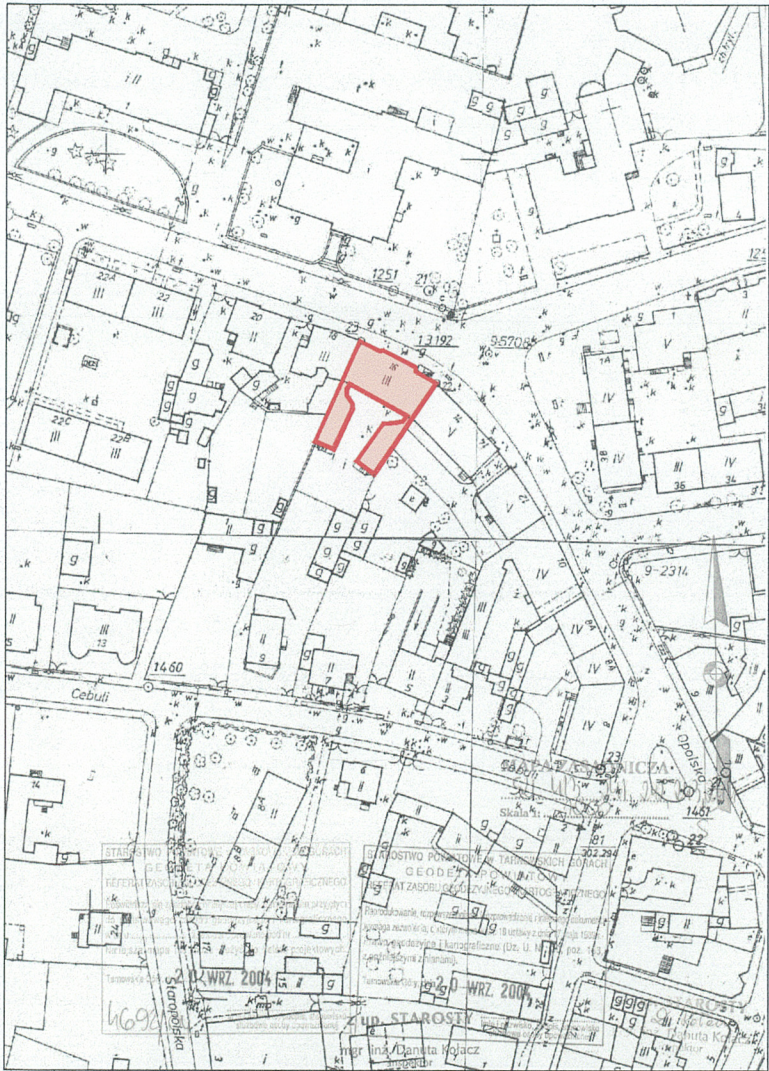
**BUDYNEK PRZY ULICY OPOLSKIEJ 16**

3. Zawartość wkładki

SYTUACJA, ELEWACJA,  
RZUT



dokumentacja archiwalna z 1912 roku  
elewacja frontowa  
akta Archiwum Urzędu Miasta w Tarnobrzegu



0 20 60m N  
plan sytuacyjny  
skala 1:2 000





rzut parteru  
skala 1:200

0 1 5m



2. Miejscowość

3. Obiekt

4. Zawartość wkładki

TARNOWSKIE GÓRY  
ulica Opolska 16

BUDYNKE PRZY ULICY OPOLSKIEJ 16

ZDJĘCIA



Fot.2. Zbliżenie szczytu elewacji frontowej ( północnej) od strony ulicy Opolskiej.



Fot.3. Zbliżenie balkonu drugiego piętra na 1-szej osi od prawej elewacji frontowej.  
Balustrada stalowa z pionowym podziałem tralek.





Fot.4. Zbliżenie portalu wejściowego elewacji frontowej w osi budynku.  
Kolumny kaneluowane doryckie z belkowaniem,  
ponad rzeźbiarski, owalny kartusz opleciony różami, wypełniony inicjałami.



Fot.5. Rzeźbiarski, owalny kartusz opleciony różami ponad belkowaniem  
głównego wejścia do budynku.



4. Miejscowość

5. Obiekt

6. Zawartość wkładki

**TARNOWSKIE GÓRY**  
ulica Opolska 16

**BUDYNKE PRZY ULICY OPOLSKIEJ 16**

ZDJĘCIA



Fot.6. Ozdobna girlanda w polu pod oknami pierwszego piętra 2 i 3 osi od lewej i prawej elewacji frontowej.



Fot.7. Ozdobne festony i motywy roślinne w polach pod oknami drugiego piętra 2 i 3 osi od lewej i prawej elewacji frontowej.





Fot.8. Ozdobne pole z motywami roślinnych i ornamentem zawijanym pod oknem pierwszego piętra 5-tej osi od lewej elewacji frontowej.



Fot.9. Ozdobne pole z motywami roślinnych i ornamentem zawijanym pod oknem drugiego piętra 5-tej osi od lewej elewacji frontowej.



5. Miejscowość

6. Obiekt

7. Zawartość wkładki

TARNOWSKIE GÓRY  
ulica Opolska 16

BUDYNKE PRZY ULICY OPOLSKIEJ 16

ZDJĘCIA



Fot.10. Detal pilastra szczytu elewacji frontowej.



Fot.11. Lukarny łukowe w dachu elewacji frontowej.





Fot.12. Zejście do suterenu z lewej strony elewacji frontowej.



Fot.13. Detal kamiennego cokołu i okienka z suterenu na elewacji frontowej.



6. Miejscowość

7. Obiekt

8. Zawartość wkładki

TARNOWSKIE GÓRY  
ulica Opolska 16

BUDYNKE PRZY ULICY OPOLSKIEJ 16

ZDJĘCIA



Fot.14. Detal stolarki drzwiowej głównego wejścia do budynku.  
Drzwi płycinowe, drewniane, z przeszkleniem,  
po bokach ozdobny ornament roślinny (tzw. arabeska).



Fot.15. Detal stolarki drzwiowej przedsionka  
na parterze kamienicy. Drzwi dwuskrzydłowe, drewniane,  
częściowo przeszklone, z nadświetłem.



Fot.16. Widok klatki schodowej prowadzącej do górnych  
kondygnacji budynku.





Fot.17. Widok holu wejściowego na parterze budynku.



Fot.18. Zbliżenie sklepienia kolebkowego zdobionego dekoracją kasetonową.  
Na ścianach zwisają girlandy.