

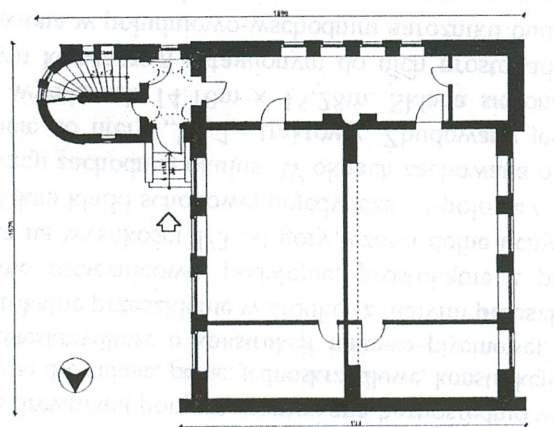
OŚRODEK DOKUMENTACJI  
ZABYTEKÓW w WARSZAWIE  
KARTA EWIDENCYJNA ZABYTEKÓW  
ARCHITEKTURY I BUDOWNICTWA

A B C D E F G H I J K L M N O P R S T U V W X Y Z

Nr 5393  
ŚLĄSKIE

1. Obiekt 456/2 DOM NAUCZYTELI ob. SZKOŁA  
2. Czas powstania ok. 1900 rok  
2. Miejscowość SOSNOWIEC - Ostrowy Górnicze

11. Zdjęcie rzut przekrój sytuacja orientacja



4. Adres  
Ul. Starzyńskiego 50a

nr hipoteczny KW [redacted]  
5. Przynależność administracyjna

województwo śląskie  
pow. miejski SOSNOWIEC  
gmina Sosnowiec

6. Poprzednie nazwy miejscowości  
- Niemce  
- Ostrowy Górnicze  
- Kazimierz Górniczy

7. Przynależność administracyjna  
przed 31.12.1998r.

województwo katowickie

8. Właściciel i jego adres

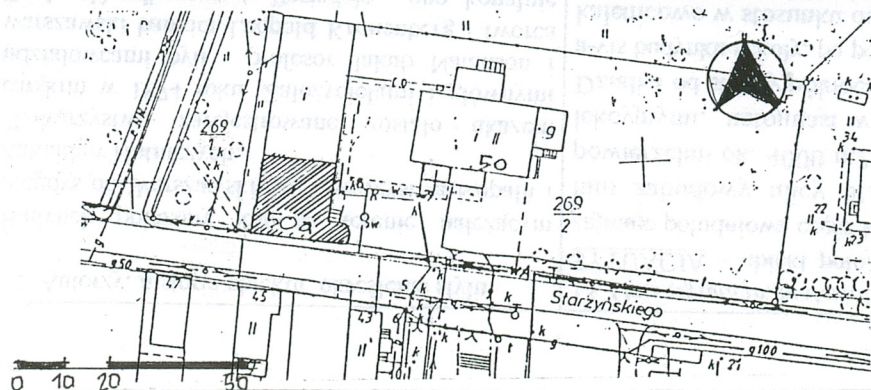
Skarb Państwa  
Wydział Geodezji i Gospodarki  
Gruntami

9. Użytkownik i jego adres

Zespół Szkół Specjalnych nr. 3  
Gimnazjum nr. 22  
Szkoła Podstawowa nr. 34

10. Rejestr zabytków

Nr 74/02 data 30.12.2002





## 12. Autorzy, historia obiektu, określenie stylu

Budynek położony jest na terenie należącym niegdyś do Warszawskiego Towarzystwa Kopalni i Zakładów Hutniczych.

Towarzystwo zarejestrowane zostało ukazem carskim w 1874 roku. Założycielami i głównymi udziałowcami byli : profesor Jakub Natanson i warszawski bankier Leopold Kronenberg / twórca Banku Handlowego /. Posiadało ono kopalnię „Kazimierz”, „Jakub”, „Felicja” w Niemcach oraz założyło nową kopalnię „Juliusz” w Porąbce / eksploatowana dopiero od 1914 roku /.

W 1938 roku połączono kopalnię „Kazimierz” kopalnią „Juliusz”.

W 1967 roku osady Niemce i Ostrowy zostały wcielone do miasta Kazimierz Górniczy, który jednak w 1975 roku utracił prawa miejskie, gdy został wcielony do Sosnowca jako dzielnica.

Budynek szkoły wybudowano w 1900 roku wraz z drugim pawilonem szkolnym / ul. Starzyńskiego 50 /, utrzymany w konwencji historyzmu. Mieścił pomieszczenia pomocnicze sąsiedniej szkoły oraz mieszkania nauczycielskie. Projektantem szkoły był prawdopodobnie warszawski architekt Kazimierz Loewe.

W 1969 roku do północnej ściany szczytowej dobudowano salę gimnastyczną – dysharmonizującą historyczną bryłę.

## 13. Opis (sytuacja, materiał i konstrukcja, rzut, bryła, elewacje, wnętrze wyposażenie instalacje)

**SYTUACJA** – obiekt położony jest w dzielnicy Sosnowca – Ostrowach Górniczych, leżących na wschód od Centrum. Działka szkoły zajmuje południową część kwartału leżącego między ulicami Starzyńskiego, Klubową, Gałczyńskiego i Jankego. Budynek usytuowany w linii zabudowy ulicy Starzyńskiego i sąsiedztwie ulicy Klubowej. Znajduje się na prostokątnej, zadrzewionej działce o powierzchni ok. 4000 m<sup>2</sup>. Od strony północnej przylega do niego nowy budynek z salą gimnastyczną, świetlicą i małymi salami lekcyjnymi, natomiast w odległości ok. 15m na południowy-wschód znajduje się drugi budynek szkolny /ul. Starzyńskiego 50 /. Działka od strony północnej graniczy z terenem „Domu Ludowego”, a od wschodu z Rejonową Przychodnią Lekarską nr 14. Vis-a-vis budynku szkoły, po południowej stronie ulicy Starzyńskiego znajduje się Szkoła Podstawowa Nr.33. Budynek szkoły ustawiony jest kalenicowo w stosunku do ulicy Klubowej. Teren szkoły otoczony jest ogrodzeniem ze stalowych prętów.

### MATERIAŁ, KONSTRUKCJA, TECHNIKA

- **ściany** – budynek murowany z cegły pełnej, na kamiennym cokole, otynkowany.

- **sklepienia i stropy** – w sieni sklepienie kolebkowe z lunetami, w pozostałych pomieszczeniach stropy płaskie.

- **wieżba dachowa** – drewniana, o konstrukcji krokwiowej ze słupem podpierającym w osi kalenicy

- **pokrycie dachu** – w całości kryty dachówką ceramiczną.

- **posadzki, podłogi** – w pomieszczeniach na parterze płytki lastriko, na piętrze podłogi drewniane.

- **schody** – zewnętrzne betonowe z murkiem wzdłuż biegu i metalową poręczą z rurki, na końcu zakrzywioną po łuku w kierunku ziemi.

Wewnętrzne betonowe, zabiegowe z drewnianą poręczą montowaną bezpośrednio w ścianie. Brak schodów na poddasze.

- **otwory drzwiowe** – zewnętrzne: drzwi drewniane, pełne, jednoskrzydłowe, konstrukcji ramowo-płycinowej, o wykroju prostokątnym.

- wewnętrzne: drzwi drewniane, jednoskrzydłowe o konstrukcji ramowo-płycinowej, pełne, o wykroju prostokątnym, drzwi do klatki schodowej przeszklone / duże prostokątne przeszklenie w środku, z małymi przeszklzeniami po bokach /.

- **otwory okienne** – okna drewniane ościeżnicowe, podwójne, prostokątne z podziałami kwaterowymi / parter – 6-polowe, dwuskrzydłowe z poprzeczną ramą na wysokości 1/3 od góry, części dolne uchylne, piętro – 9-polowe, 3-skrzydłowe złożone z trzech identycznych prostokątów. Okna klatki schodowej pojedyncze – 3-polowe /. Okna z południowej elewacji małe, pojedyncze, zamknięte łukiem pełnym. Na elewacji zachodniej okulus. W oknach zachowana oryginalna stolarka.

**RZUT** – budynek zbliżony na rzucie do litery „L”. - traktowy. Zbudowany jest z dwóch części : pierwsza to pomieszczenia użytkowe na planie prostokąta o wymiarach 14.10m x 15.28m. Składa się ona z dwóch bliźniaczych sal lekcyjnych wraz z zapleciami, połączonych wspólnym korytarzem ustawionym do nich prostopadłe. Druga część jest przedłużeniem korytarza i stanowi ją klatka schodowa dostawiona w południowo-wschodnim narożniku budynku. Wieża z klatką schodową zakończona jest łukiem pełnym. Wejście główne znajduje się w północnej części wieży przy wschodniej ścianie szkoły.

**BRYŁA** – dwuskrzydłowa, budynek dwukondygnacyjny z wysokim dachem. Całość kryta dachem dwuspadowym ze szczytowo opracowanym narożnikiem. Elementem charakterystycznym obiektu jest półokrągła, narożna wieża z klatką schodową. Do elewacji szczytowej dobudowano niższą salę gimnastyczną – dysharmonizującą historyczną bryłę. Budynek niepodpiwniczony z poddaszem częściowo użytkowym, mieszczącym dwa mieszkania. Pozostałą część poddasza stanowi strych.

### ELEWACJE

- **elewacja południowa / frontowa** /- nieregularny rozstaw otworów okiennych /parter 7-osi, piętro 5-osi /, w układzie kalenicowym z dwoma szczytami, z narożnym boniowaniem / zachodni narożnik boniowany do linii dachu, wschodni do wysokości 3,0m /, na boniowanym cokole. Cztery identyczne okna w części parteru /zamknięte łukiem pełnym/ ustawione na wspólnym parapecie. W górnej części, po wschodniej stronie elewacji, znajduje się duża nisza zakończona łukiem pełnym z symetrycznie rozstawionymi dwoma małymi arkadowymi okienkami. Elewacja jest otynkowana.

- **elewacja północna / tylna** / - , szczytowa z dobudowanym do niej nowym budynkiem / z salą gimnastyczną, świetlicą i małymi klasami lekcyjnymi /. Wejście główne przy ścianie wschodniej w arkadowo zakończonym otworze, nad drzwiami jednospadowy daszek z blachy falistej. Po lewej stronie wejścia małe kwadratowe okno. W kondygnacji piętra okna rozstawione nieregularnie, o różnej wielkości. Elewacja jest otynkowana.

- **elewacja zachodnia** /od ulicy Klubowej / - 5-osiowa, kalenicowa z facjatą w partii dachu dwuspadowego, z lekko wysuniętym szczytowo opracowanym narożnikiem, w osi którego znajduje się okulus. W tympanonie szczytowym trzy małe arkadowe otwory okienne. Narożniki budynku są boniowane. Elewacja jest otynkowana.

- **elewacja wschodnia** - / podwórzowa / - 5-osiowa, z facjatą w partii dachu dwuspadowego, zakończoną tympanonem z trzema arkadowymi otworami /analogicznie jak w elewacji zachodniej /. Wieża z wąskimi otworami okiennymi ustawionymi schodkowo, wznoszącymi się w kierunku zachodnim. Elewacja jest otynkowana.

**WNĘTRZA** – w wąskim holu, w miejscu pogrubienia ścian arkadowo zamknięta pusta nisza

**WYPOSAŻENIE** – typowo szkolne, brak elementów charakterystycznych

**INSTALACJE** – obecnie w budynku istnieją następujące instalacje : elektryczna, wodno-kanalizacyjna.



14. Kubatura	15. Powierzchnia użytkowa	16. Przeznaczenie pierwotne	17. Użytkowanie obecne
1047,9m3	301,2m2	Szkoła i mieszkania	Szkoła i mieszkania
18. Prace budowlane i konserwatorskie, ich przebieg i dokumentacja		19. Stan zachowania (fundamenty, ściany zewnętrzne, ściany wewnętrzne, sklepienia, stropy, konstrukcje dachowe, pokrycie dachu, wyposażenie i instalacje)	
- brak dokumentacji		- ściany zewnętrzne – średni /konstrukcja nie naruszona, mocno zniszczona warstwa tynku / - ściany wewnętrzne – dobry - stropy – dobry - konstrukcje dachowe – średni - pokrycie dachu – średni - wyposażenie – dobry - instalacje - dobry	
		20. Najpilniejsze postulaty konserwatorskie	
		-odnowienie elewacji: naprawa zmurszałego tynku - naprawa pokrycia dachu	

21. Akta archiwalne (rodzaj akt, numery i miejsce przechowywania)	<p>24. Uwagi różne</p> <hr/> <p>25. Opracował</p> <p style="text-align: right;">Mariusz Okrajek, październik-listopad 1999</p> <p>tekst zdjęcia, fotografie plany, rysunki miejsca przechowywania negatywów</p> <p style="text-align: right;">zbiory prywatne</p> <p><b>Karta po wypełnieniu podlega ochronie na podstawie przepisu prawa autorskiego.</b></p>
<p>22. Bibliografia</p> <p>„Sosnowiec znany i nieznany” – Jan Przemsza-Zieliński</p> <p>„Sosnowiec. Drogi i czynniki rozwoju miasta przemysłowego” – Janusz Ziółkowski</p> <p>„Studium historyczno-urbanistyczne miasta Sosnowca, wraz z wytycznymi konserwatorskimi” – opracował zespół pod kierunkiem dr. inż. arch. J. Owczarka</p>	<p>26. Adnotacje o inspekcjach, informacje o zmianach (daty, imiona i nazwiska wypełniających)</p>
23. Źródła ikonograficzne i fotografia (rodzaj, miejsce przechowywania, sygnatury)	<p>27. Załączniki</p> <p><b>1 wkładka</b></p>



1. Miejscowość  
SOSNOWIEC -  
Ostrowy Górnicze

2. Obiekt

SZKOŁA

3. Zawartość wkładki  
3 zdjęcia

1.



3.



2.



Kartę założył : Mariusz Okrajek

1. WIDOK OD PODWÓRZA  
2. POŁUDNIOWO-WSCHODNI NAROŻNIK.  
3. WIEŻA Z WEJŚCIEM