

OŚRODEK DOKUMENTACJI  
ZABYTKÓW w WARSZAWIE

KARTA EWIDENCYJNA ZABYTKÓW  
ARCHITEKTURY I BUDOWNICTWA

A B C D E F G H I J K L M N O P R S T U V W X Y Z

Nr

5389

ŚLĄSKIE

1. Obiekt

DOM MIESZKALNY

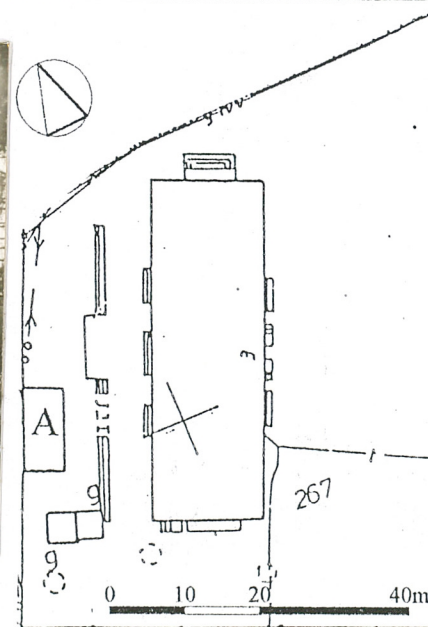
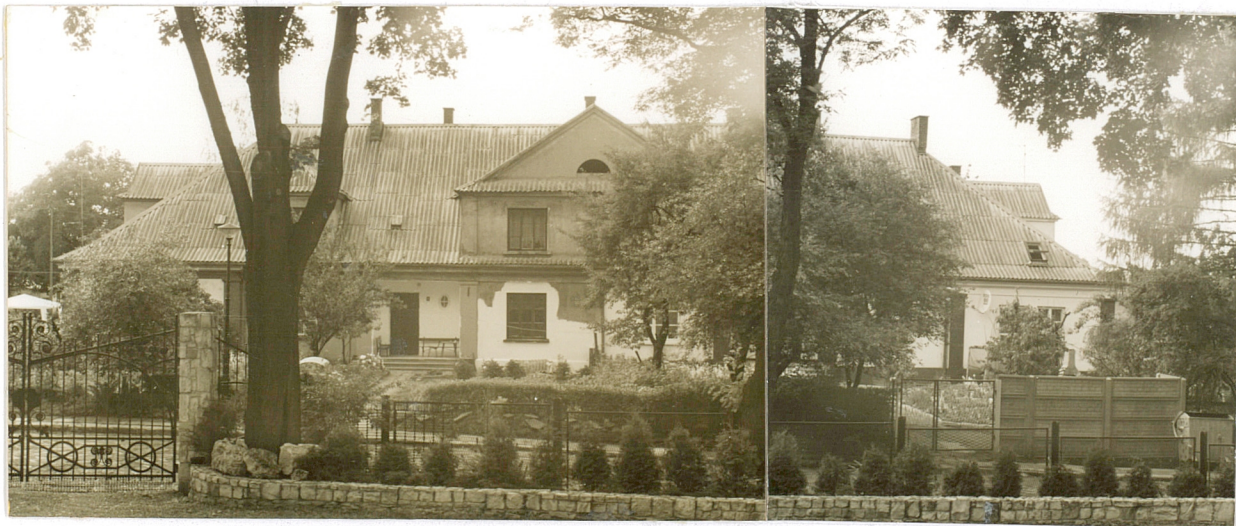
2. Czas powstania

1924 rok

2. Miejscowość

SOSNOWIEC  
- Ostrowy Górnicze

11. Zdjęcie rzut przekrój sytuacja orientacja



4. Adres

Ul. Klubowa 3

nr hipoteczny Kw

5. Przynależność administracyjna

województwo śląskie

pow. miepli SOSNOWIEC

gmina Sosnowiec

6. Poprzednie nazwy miejscowości

- Niemce

- Ostrowy Górnicze

- Kazimierz Górniczy

7. Przynależność administracyjna

przed 31.12.1998r.

województwo katowickie

8. Właściciel i jego adres

Wieczysty użytkownik :

Katowicki Holding Węglowy S.A.

Katowice, ul. Damrota 16

9. Użytkownik i jego adres

Spółka Mieszkaniowa

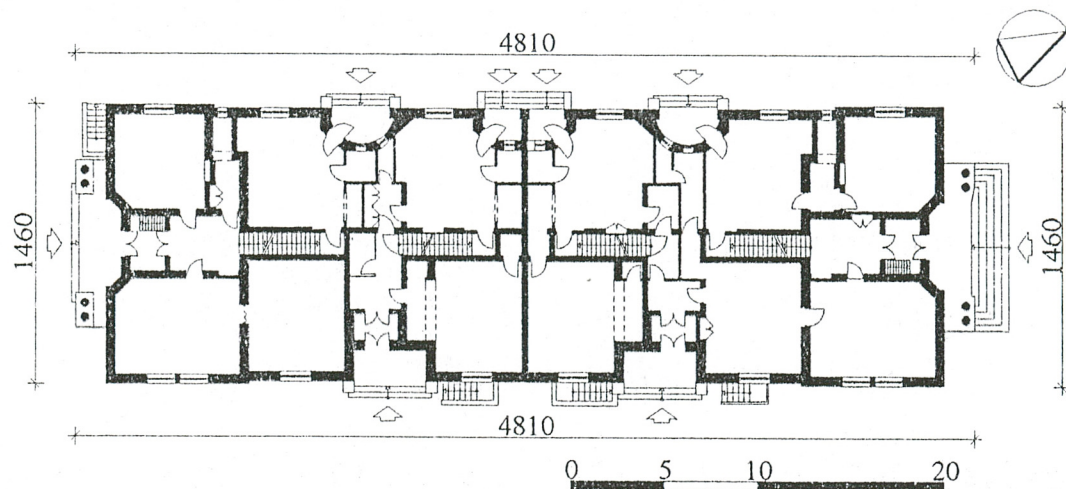
„Kazimierz-Juliusz”

Sosnowiec, ul. Ogrodowa 1

10. Rejestr zabytków

Nr

data





## 12. Autorzy, historia obiektu, określenie stylu

Budynek położony jest na terenie należącym niegdyś do Warszawskiego Towarzystwa Kopalń i Zakładów Hutniczych.

Towarzystwo zarejestrowane zostało ukazem carskim w 1874 roku. Założycielami i głównymi udziałowcami byli : profesor Jakub Natanson i warszawski bankier Leopold Kronenberg / twórca Banku Handlowego /. Posiadało ono kopalnię „Kazimierz”, „Jakub”, „Felicja” w Niemcach oraz założyło nową kopalnię „Juliusz” w Porąbce / eksploatowana dopiero od 1914 roku /.

W 1938 roku połączono kopalnię „Kazimierz” kopalnią „Juliusz”.

W 1967 roku osady Niemce i Ostrowy zostały wcielone do miasta Kazimierz Górniczy, który jednak w 1975 roku utracił prawa miejskie, gdy został wcielony do miasta Sosnowiec jako dzielnica.

Budynek wybudowano w 1924 roku wraz z bliźniaczym budynkiem /ul. Klubowa 1/, jako uzupełnienie powstałego ok.1900 r. zespołu obiektów Warszawskiego Towarzystwa Kopalń i Zakładów Hutniczych, do którego należały m.in.: dwie szkoły, gospoda, szpital i ambulatorium.

Początkowo był to dwurodzinny dom mieszkalny dla urzędników kopalni. W późniejszym okresie został zaadaptowany na budynek wielorodzinny.

Architektura obiektu, podobnie jak komórki gospodarczej przynależnej do niego, utrzymana jest w nurcie tzw. stylu dworkowego I ćw. XX wieku.

## 13. Opis (sytuacja, materiał i konstrukcja, rzut, bryła, elewacje, wnętrze wyposażenie instalacje)

**SYTUACJA** – obiekt położony jest w dzielnicy Sosnowca – Ostrowach Górniczych, leżących na wschód od Centrum. Jest to budynek wolnostojący, usytuowany równolegle do ulicy Klubowej. Znajduje się na czworobocznej, narożnej działce leżącej przy skrzyżowaniu ulic Jankego i Klubowej wraz z budynkiem gospodarczym („A” na sytuacji) znajdującym się przy zachodniej granicy działki, a przynależnym do obiektu i trzema garażami, ustawionymi po północnej i południowej stronie budynku gospodarczego. Od strony południowo-zachodniej graniczy z terenem bliźniaczego budynku /Klubowa 1/, natomiast vis-a-vis, po wschodniej stronie ulicy Klubowej znajduje się parcela „Domu Ludowego”. Działka podzielona jest różnego rodzaju ogrodzeniami (np.: drewnianym, betonowym, żywopłotem lub metalową siatką) na kwartały.

### MATERIAŁ, KONSTRUKCJA, TECHNIKA

- **ściany** – budynek murowany z cegły pełnej, ściany zewnętrzne grubości ok.53cm, wewnętrzne ok.30 cm lub 14 cm, wszystkie obustronnie otynkowane. W sieni na parterze ścianka z płyt pilśniowych na drewnianym ruszcie.

- **sklepienia i stropy** – nad piwnicami sklepienia odcinkowe z nieotynkowanej cegły, w pozostałych pomieszczeniach stropy płaskie /deski na legarach, otynkowane na słomianych matach /.

- **więźba dachowa** - konstrukcji drewnianej, nad częścią centralną krokwiowo-słupowa, nad środkową facjatą płatwiowo-kleszczowa.

- **pokrycie dachu** - całość kryta falistymi płytami eternitowymi

- **posadzki, podłogi** – w piwnicach podłogi ceglane lub betonowe, na parterze podłogi zarówno drewniane pokryte wykładziną PCV, jak i z posadzką kamienną / wiatrołap /. W niektórych pomieszczeniach płytki ceramiczne / WC, łazienka /. Na piętrze – podłogi betonowe oraz drewniane pokryte wykładziną PCV.

- **schody** - zewnętrzne betonowe lub z lastriko, południowe schody do piwnicy – ceglane. Schody wewnętrzne drewniane z drewnianą poręczą zamontowaną w ścianie.

- **otwory drzwiowe** – zewnętrzne: drzwi drewniane, jednoskrzydłowe o konstrukcji ramowo-płycinowej, pełne, o wykroju prostokątnym oraz drewniane, dwuskrzydłowe z nadświetłem trypolowym, o konstrukcji ramowo-płycinowej, pełne. Drzwi balkonowe przeszklone, prostokątne z podziałami kwaterowymi / 4 równe pola/, dwuskrzydłowe.

- wewnętrzne: drzwi drewniane, jedno lub dwuskrzydłowe o konstrukcji ramowo-płycinowej, pełne lub przeszklone o wykroju prostokątnym. Otwory drzwiowe do niektórych pomieszczeń zamknięte łukiem odcinkowym, a do centralnych klatek schodowych - łukiem pełnym. Drzwi do ubikacji z 2-półowym nadświetłem, na piętrze z 3-półowym nadświetłem wystającym poza obrys drzwi..

-**otwory okienne** –okna drewniane, skrzynkowe, dwu lub trzyskrzydłowe, prostokątne z podziałami kwaterowymi /każde skrzydło dzielone na 3 równe pola/, narożne, dolne pole okna tworzy uchylny łufcik. Dwa okna tylnej elewacji, wielkości jednego pola pozostałych okien. Przy drzwiach wejściowych drewniane, pojedyncze, eliptyczne lub prostokątne okienka z 4-półowym podziałem. Okno balkonowe prostokątne, 3-częściowe /część środkowa-drzwi, dwukrotnie szersza od bocznych/. W poddaszu połaciowe okna metalowe, prostokątne, dwupółowe z pionowym podziałem, jedno okno drewniane typu Velux .

**RZUT** – symetryczny na planie prostokąta, z osią symetrii wschód-zachód, 3-traktowy (środkowy trakt komunikacyjny). Cztery klatki schodowe umieszczone szeregowo w budynku na osi północ-południe. Wejścia cofnięte, usytuowane we wnękach z 4-stron budynku, północne i południowe poprzedzone kolumnadą.

**BRYŁA** – zwarta, symetryczna. Budynek w całości podpiwniczony, posiada parter i poddasze użytkowe. Część centralna budynku kryta wysokim dachem czterospadowym, facjaty kryte dachem dwu lub trzyspadowym, z kalenicą ustawioną prostopadłe do części głównej. Okna dachowe z tyłu budynku przykryte dachami pulpitowymi. Wejścia do budynku osadzone we wnękach. W ścianach szczytowych portyki na czterech doryckich kolumnach z tarasowo rozwiązana II kondygnacja.

### ELEWACJE

**Elewacja wschodnia** – frontowa /od ulicy Klubowej/ - kalenicowa, 10-osiowa, symetryczna, jednokondygnacyjna z 3-szczytami. Środkowa facjata dwuosiowa z 4-pilastrami i półokrągłym otworem w osi symetrii. Narożniki zewnętrznych facjat podkreślone pilastrami. Wejścia do budynku /na 4 i 7 osi / osadzone we wnękach. Parter podzielony na 7-pól pilastrami w doryckim porządku, podtrzymującymi gzyms. Elewacja jest otynkowana.

**Elewacja południowa i północna / boczna /- szczytowa, 1-osiowa, symetryczna, jednokondygnacyjna. W osi portyk na czterech doryckich kolumnach /po dwie w każdym narożniku/ z tarasowo rozwiązana II kondygnacja. W parterze znajdują się drzwi wejściowe, nad nimi balkon z betonową, ażurową balustradą z motywem „słońca”. Narożniki podkreślone pilastrami podtrzymującymi gzyms. Elewacja jest otynkowana.**

**Elewacja zachodnia** - .tylna - kalenicowa, 10-osiowa, symetryczna, jednokondygnacyjna ze szczytem na osi symetrii. Szczytowa facjata dwuosiowa z 3-pilastrami i półokrągłym otworem na osi symetrii. Wejścia z przedprożami, osadzone we wnękach (2-wewnętrzne /5 i 6 oś/ zakończone łukiem pełnym, 2-zewnętrzne /3 i 8 oś/ łukiem koszowym) obramowanych gzymsiem i zwieńczonych zwornikiem. Elewacja jest otynkowana.

**WYPOSAŻENIE** –zachowane oryginalne kamienne posadzki, stolarka zarówno drzwiowa jak i okienna oraz piece kaflowe.

**INSTALACJE** – obecnie w budynku istnieją instalacje : elektryczna, wodna i kanalizacyjna - z dołem bezodpływowym na płynne nieczystości (szambo), znajdującym się poza obrysem budynku.



14. Kubatura  2464 m3	15. Powierzchnia użytkowa  770 m2	16. Przeznaczenie pierwotne  - funkcja mieszkalna	17. Użytkowanie obecne  -funkcja mieszkalna
18. Prace budowlane i konserwatorskie, ich przebieg i dokumentacja  -1985 r. wymiana pokrycia dachu -drobne prace remontowe - brak dokumentacji		<div data-bbox="1084 310 1417 563"> - fundamenty – dobry  - ściany zewnętrzne – dobry  - ściany wewnętrzne -- dobry  - stropy – dobry  - konstrukcje dachowe – średni  - pokrycie dachu – dobry  - wyposażenie – dobry  - instalacje - zły </div> <div data-bbox="1084 599 1818 912"> 20. Najpilniejsze postulaty konserwatorskie   -wymiana okien  -wymiana instalacji: szczególnie wodno- kanalizacyjnej  -naprawa dachu  -renowacja elewacji  -wymiana przegnitych belek konstrukcji więźby dachowej  -wymiana przegnitych belek podłogowych  -naprawa zmuśniętego tynku  -wykonanie kratak ściekowych do odprowadzania wody w piwnicach </div>	

<p>21. Akta archiwalne (rodzaj akt, numery i miejsce przechowywania)</p>	<p>24. Uwagi różne</p> <p>-zdjęta podczas remontu dachówka została złożona na poddaszu          -piwnice zostały podzielone ściankami działowymi i przydzielone do poszczególnych mieszkań</p> <hr/> <p>25. Opracował</p> <table> <tr> <td>tekst</td><td>Mariusz Okrajek, maj-czerwiec 2000r.</td></tr> <tr> <td>plany, rysunki</td><td>Mariusz Okrajek</td></tr> <tr> <td>zdjęcia, fotografie</td><td>Mgr inż. arch. Leszek Lorens, maj-czerwiec 2000r.</td></tr> <tr> <td>miejsca przechowywania negatywów</td><td>zbiory prywatne</td></tr> </table> <p><b>Karta po wypełnieniu podlega ochronie na podstawie przepisu prawa autorskiego.</b></p>	tekst	Mariusz Okrajek, maj-czerwiec 2000r.	plany, rysunki	Mariusz Okrajek	zdjęcia, fotografie	Mgr inż. arch. Leszek Lorens, maj-czerwiec 2000r.	miejsca przechowywania negatywów	zbiory prywatne
tekst	Mariusz Okrajek, maj-czerwiec 2000r.								
plany, rysunki	Mariusz Okrajek								
zdjęcia, fotografie	Mgr inż. arch. Leszek Lorens, maj-czerwiec 2000r.								
miejsca przechowywania negatywów	zbiory prywatne								
<p>22. Bibliografia:</p> <p>„Sosnowiec znany i nieznany” – Jan Przemsza-Zieliński          „Sosnowiec. Drogi i czynniki rozwoju miasta przemysłowego” – Janusz Ziółkowski          „Studium historyczno-urbanistyczne miasta Sosnowca, wraz z wytycznymi konserwatorskimi” – opracował zespół pod kierunkiem dr. inż. arch. J. Owczarka          „Style w architekturze” – Wilfried Koch, 1996 r.</p>	<p>26. Adnotacje o inspekcjach, informacje o zmianach (daty, imiona i nazwiska wypełniających)</p>								
<p>23. Źródła ikonograficzne i fotografia (rodzaj, miejsce przechowywania, sygnatury)</p>	<p>27. Załączniki</p> <p style="text-align: right;"><b>2 wkładki</b></p>								



1. Miejscowość  
SOSNOWIEC -  
Ostrowy Górnicze

2. Obiekt

DOM MIESZKALNY

3. Zawartość wkładki

Zdjęcia



1.

1. Balkon nad południowym wejściem.
2. Widok wschodniej elewacji z południowo-wschodniego narożnika.
3. Widok zachodniej elewacji.
4. Południowo-zachodni narożnik.
5. Arkadowe wejścia na zachodniej elewacji.



2.



3.



4.



5.



1. <i>Miejscowość</i> S O S N O W I E C - Ostrowy Górnicze	2. <i>Obiekt</i>  BUDYNEK GOSPODARCZY	3. <i>Zawartość wkładki</i>  Opis, rzut, zdjęcia
--	---	--

SYTUACJA – obiekt położony jest w dzielnicy Sosnowca – Ostrowach Górniczych, leżących na wschód od Centrum. Budynek wolnostojący („A” na sytuacji), usytuowany na czworobocznej, narożnej działce leżącej przy skrzyżowaniu ulic Jankego i Klubowej wraz z domem mieszkalnym /ul. Klubowa 3/. Znajduje się przy zachodniej granicy działki, w odl. ok.12 m. od budynku mieszkalnego, w sąsiedztwie trzech garaży. Budynek znajduje się poza ogrodzeniem wydzielającym część działki z domem mieszkalnym. Działka od strony południowo-zachodniej graniczy z terenem bliźniaczego budynku /Klubowa 1/, natomiast vis-a-vis, po wschodniej stronie ulicy Klubowej znajduje się parcela „Domu Ludowego”.

MATERIAŁ, KONSTRUKCJA, TECHNIKA

- **ściany** – budynek murowany z cegły pełnej, otynkowany
- **sklepienia i stropy** – luźno ułożone deski na legarach
- **więźba dachowa** – drewniana, o konstrukcji jętkowej
- **pokrycie dachu** – dachówka ceramiczna, jedynie nad dobudówką faliste płyty eternitowe, a pod szczytami fragment dachu kryty papą
- **posadzki, podłogi** – podłoga ceglana z wylewką betonową
- **otwory drzwiowe** – jednoskrzydłowe oraz garażowe dwuskrzydłowe, drewniane, pełne, o wykroju prostokątnym, ze sztabowymi zawiasami
- **otwory okienne** – okna pojedyncze, drewniane, o wykroju prostokątnym z podziałami kwaterowymi /4-polowe, poddasza 2-polowe/. Zachowana jest oryginalna stolarka.

RZUT - budynek na planie prostokąta z cofniętym północno-wschodnim narożnikiem i prostokątną dobudówką w miejscu podcienia.

BRYŁA – zwarta, jednokondygnacyjna, z dachem 4-spadowym, z dwoma szczytami i dwoma daszkami pulpitowymi. W północno-wschodnim narożniku, w miejscu wiaty dostawiony garaż.

ELEWACJE

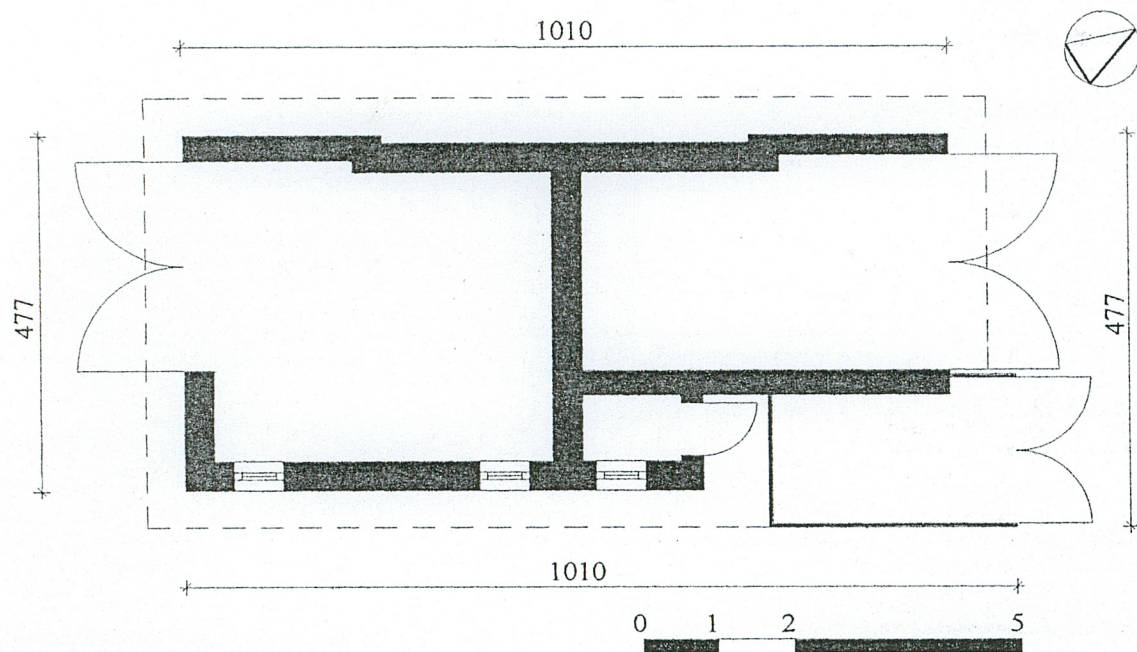
- **wschodnia /frontowa/-** 4-osiowa, kalenicowa, z trzema małymi otworami okiennymi i facjatą w partii dachu. Nad całością góruje płasko zakończona, drewniana latarnia, umieszczona w osi symetrii dachu. Pod okapem znajdują się zdobione belki więźby dachowej. Północno-wschodni narożnik stanowi dobudówka obita papą mocowaną na drewnianych listewkach. Elewacja jest otynkowana.
- **zachodnia /tylna/-** 1-osiowa, kalenicowa, z dwoma ryzalitami po bokach i facjatą w partii dachu, krytą daszkiem pulpitowym z metalowym kominem wychodzącym z daszku. Nad całością góruje płasko zakończona drewniana latarnia, umieszczona w osi symetrii dachu. Pod okapem znajdują się zdobione belki więźby dachowej. Całość jest otynkowana.
- **południowa** - szczytowa, 1-osiowa, z lekko przesuniętymi z osi drzwiami. Szczyt z małym, arkadowym otworem, obity deskami. Nad całością góruje płasko zakończona drewniana latarnia, umieszczona w osi symetrii dachu. Pod okapem znajdują się zdobione belki więźby dachowej. Elewacja jest otynkowana.
- **północna** - 1-osiowa, szczytowa z dwoma parami drzwi garażowych. Szczyt z małym, arkadowym otworem, obity deskami. Nad całością góruje płasko zakończona drewniana latarnia, umieszczona w osi symetrii dachu. Pod okapem znajdują się zdobione belki więźby dachowej. Elewacja jest otynkowana.

INSTALACJE – z budynku jest odpływ do dołu bezodpływowego na płynne nieczystości (szambo), znajdującego się z boku obiektu.

NAJPILNIEJSZE POSTULATY KONSERWATORSKIE – naprawa pokrycia dachu, renowacja tynków, wymiana stolarki okiennej

UWAGI – pierwotnie w budynku znajdowała się ubikacja





widok na północno-zachodni narożnik



widok od strony południowej



widok na południowo-wschodni narożnik