

A B C D E F G H I J K L M N O P R S T U V X Y Z

Nr

5388

1. Obiekt

DOM LUDOWY

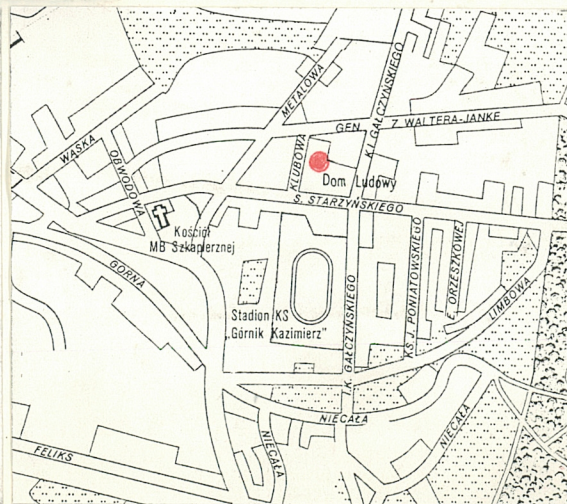
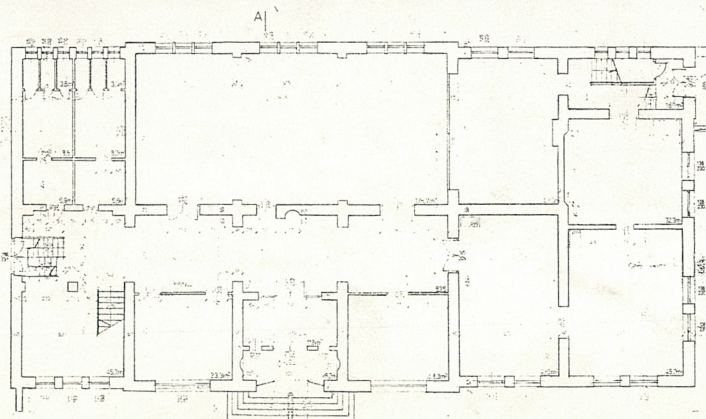
2. Czas powstania

1905

3. Miejscowość

S O S N O W I E C

11. Zdjęcia, rzut, przekrój, sytuacja, orientacja



4. Adres Sosnowiec Ostrowy Górnicze

ul. Klubowa 2

nr hipoteczny ...k.a.w.s. [redacted] .....

5. Przynależność administracyjna

województwo ...katowickie .....

gmina ..... - .....

6. Poprzednie nazwy miejscowości

kolonia Niemce

Ostrowy Górnicze

Kazimierz Górniczy

7. Przynależność administracyjna

przed 1 VI 1975

województwo ...katowickie .....

powiat ...Będzin .....

8. Właściciel i jego adres -



9. Użytkownik i jego adres

10. Rejestr zabytków

Nr ...1271/81 ... data ...7.12.1981 .....



## 12. Autorzy, historia obiektu, określenia stylu.

Budynek został wzniesiony w 1905r. wg. projektu warszawskich architektów Karola Jankowskiego i Franciszka Lilpopa jako Dom Ludowy Warszawskiego Towarzystwa Kopalń Węgla i Zakładów Hutniczych w stylu zakopiańskim. Posiadał bogatą funkcję tj. gospodę górniczą, bibliotekę i czytelnię, salę balową, salę bilardową z zapleczem oraz salę teatralną. Otoczony terenem parkowym stanowił miejsce wypoczynku i rozrywki robotników kolonii Niemce.

Do 1939r. pełnił rolę ośrodka życia społecznego i kulturalnego.

Po II wojnie światowej stał się własnością kopalni Kazimierz-Juliusz i dalej pełnił funkcję domu kultury. Wtedy też przeprowadzono remont, tj. zmieniono pokrycie dachu z dachówki na eternit falisty, wprowadzono niewielkie zmiany we wnętrzu.

Obiekt był użytkowany jako zakładowy dom kultury do końca lat 70-tych. Później pozostała jedynie biblioteka w części południowej.

W latach 1980-1982 w Biurze Projektów PROGOR wykonano projekt modernizacji budynku, jednak kopalnia nie była w stanie przeprowadzić remontu.

W ramach komunalizacji obiekt przeszedł na własność gminy Sosnowiec, która w 1993 r. sprzedała go [REDAKTOWANE]

Od 1993 r. trwa remont obiektu oraz adaptacja na siedzibę firmy ogrodniczej.

## 13. Opis (sytuacja, materiał i konstrukcja, rzut, bryła, elewacje, wnętrze, wyposażenie, instalacje).

Sytuacja - budynek wolnostojący, usytuowany na działce na terenie parku przy ul. Klubowej 2 w Sosnowcu - Ostrowach Górniczych.

Jest położony na niewielkim wzniesieniu w rejonie ulic Klubowej, Waltera-Jankiego, Gałczyńskiego i Starzyńskiego na terenie parku o pow. 17 684 m<sup>2</sup>. Budynek jest usytuowany w odległości około 15m od ul. Klubowej w otoczeniu zabytkowego drzewostanu. Po wschodniej stronie w odległości 14m od obiektu znajduje się staw o pow. około 400 m<sup>2</sup>. W 1993 z terenu parku wydzielono działkę o pow. 1793 m<sup>2</sup>, którą oddano w wieczyste użytkowanie nowemu właścicielowi obiektu.

Konstrukcja - budynek murowany, częściowo podpiwniczony, ściany z cegły palonej, na zaprawie wapiennej, zewnętrzne i wewnętrzne nośne mają grubość 60 cm / w niektórych pomieszczeniach 45 cm /, od zewnątrz spoinowane, od wewnątrz tynkowane, ściany działowe drewniane, tynkowane na matach trzcinowych.

Stropy - nad piwnicami sklepienia odcinkowe piwniczne z cegły na dźwigarach dwuteowych. Nad parterem i piętrem stropy płaskie drewniane, w niektórych pomieszczeniach I piętra strop kasetonowy. W pomieszczeniach I piętra i parteru ozdobne, drewniane pułapy.

W jednej z sal I piętra strop belkowy, oparty na dźwigarze stalowym, dwuteowym. Nad poddaszem strop Kleina, częściowo odcinkowy.

Wieżba dachowa - wieźba dachowa drewniana.

Pokrycie dachu - pokrycie dachu z płyt azbestocementowych falistych, obecnie w trakcie wymiany na dachówkę ceramiczną.

Podłogi - w piwnicach podłogi betonowe, na parterze w większości pomieszczeń posadzka ceramiczna z płytek ozdobnych, w sali balowej - parkiet na ślepej podłodze. Na I piętrze posadzki ceramiczne. W sali teatralnej parkiet na ślepej podłodze, w części pomieszczeń podłoga drewniana biała. Na poddaszach podłogi drewniane białe.

Schody - w piwnicy schody betonowe, na parterze schody trójbiegowe francuskie, betonowe, oparte na dźwigarach stalowych. Boczna klatka schodowa dwubiegowa, metalowe balustrady.

I piętro - boczna klatka schodowa dwubiegowa, betonowa z metalową balustradą. Na poddaszu schody drewniane jednobiegowe.

Drzwi - drzwi drewniane, na parterze i I piętrze wykonane w stylu zakopiańskim, kołkowane, płycinowe z motywem słonka, 1 i 2 skrzydłowe, na poddaszu jedno-skrzydłowe drewniane z naswietlem.

Okna - okna drewniane ościeżnicowe polskie, skrzydła letnie otwierane na zewnątrz, zimowe do wnętrza pomieszczenia. Część okien zwieńczona łukiem półkolistym, kołkowane, jedno i dwudzielne.

Rzut - budynek na rzucie prostokątnym /35.87 na 17.46 m/, dwutraktowy. Od strony północnej przy ścianie szczytowej budynku głównego znajduje się drewniana przybudówka o wymiarach 4.5m na 16.7m, natomiast od strony południowej murowany taras o wymiarach 3.65m na 6.0m.

Klatka schodowa główna usytuowana w północno-zachodnim narożniku budynku. Klatka schodowa dwubiegowa w narożniku południowo-wschodnim.

Główne wejście do budynku usytuowane symetrycznie w części szczytowej fasady zachodniej, wejście boczne z niewielkiego tarasu od strony południowej.



<p>14. Kubatura</p> <p>8 662 m<sup>3</sup></p>	<p>15. Powierzchnia użytkowa</p> <p>1 482 m<sup>2</sup></p>	<p>16. Przeznaczenie pierwotne</p> <p>dom ludowy</p>	<p>17. Użytkowanie obecne</p> <p>administracyjno-mieszkalne</p>
<p>18. Prace budowlane i konserwatorskie, ich przebieg i dokumentacja</p> <p>W latach 50-tych przeprowadzono remont obiektu, tzn. zmieniono pokrycie dachu z dachówki na eternit falisty, balustradę odgradzającą I piętro od głównej klatki schodowej zastąpiono ścianą, kamienne kolumny pomalowano farbą olejną.</p> <p>W latach 1980-1982 opracowano dokumentację adaptacji obiektu na dom kultury, której nie zrealizowano.</p> <p>W 1993 r. rozpoczął się remont obiektu z przeznaczeniem na siedzibę firmy i mieszkanie właściciela, częściowo na podstawie starej dokumentacji wykonanej przez PROGOR.</p>		<p>19. Stan zachowania (fundamenty, ściany zewnętrzne, ściany wewnętrzne, sklepienia, stropy, konstrukcje dachowe, pokrycie dachu, wyposażenie i instalacje)</p> <p>Fundamenty - stan dobry</p> <p>Ściany zewnętrzne i wewnętrzne - stan dobry</p> <p>Stropy - stan dobry</p> <p>Więźba dachowa - stan dobry, wymagane niewielkie naprawy i wymiany elementów</p> <p>Pokrycie dachu - stan zły, do wymiany</p> <p>Instalacje - stan zły, do wymiany</p> <p>20. Najpilniejsze postulaty konserwatorskie</p> <ul style="list-style-type: none"> <li>- Wymienić pokrycie dachu tj. płyty eternitowe na dachówkę.</li> <li>- Uzupełnić brakujące elementy stolarki okiennej, zniszczone odtworzyć na podstawie zachowanych.</li> <li>- Odtworzyć brakujące elementy balustrady.</li> <li>- Usunąć nawarstwienia stylowe z lat 50-tych.</li> <li>- Wymienić i wzmocnić uszkodzone drewniane elementy werandy, zabezpieczyć drewno przed szkodnikami.</li> <li>- Umożliwić właścicielowi obiektu zakup lub dzierżawę parku na dłuższy okres.</li> </ul>	



**21. Akta archiwalne (rodzaj akt, numer i miejsce przechowywania)**

## 24. Uwagi różne

## 22. Bibliografia

25. Opracował

tekst ..... arch. Teresa Eder XI 1993  
.....  
..... imię, nazwisko, data, podpis

arch. Teresa Eder XI 1993

zdjęcia fotogr. .... arch. Teresa Eder XI 1993  
..... imię, nazwisko, data, podpis

miejsce przechowywania negatywów .....

**KARTA PO WYPEŁNIENIU PODLEGA OCHRONIE NA PODSTAWIE PRZEPISÓW PRAWA AUTORSKIEGO !**

26. Adnotacje o inspekcjach, informacje o zmianach (daty, imiona i nazwiska wypełniających)

23. Źródła ikonograficzne i fotograficzne (rodzaj, miejsce przechowywania, sygnatury)

## 27. Załączniki



1. MIEJSCOWOŚĆ SOSNOWIEC	2. OBIEKT DOM LUDOWY	3. ZAWARTOŚĆ WKŁADKI opis, dokumentacja fotograficzna
-----------------------------	-------------------------	--

Bryła - budynek jednopiętrowy częściowo podpiwniczony od strony wschodniej, kryty wysokim dachem dwuspadowym. Część centralna budynku kryta dachem dwuspadowym z kalenicą usytuowaną prostopadle do kalenicy dachu części bocznych, ze szczytem na osi wschód-zachód i dwukondygnacyjnym poddaszem.

W dachu liczne wyględy doświetlające pomieszczenia poddasza. Na osi budynku od strony zachodniej na I piętrze drewniany balkon o konstrukcji wspornikowej kryty daszkiem. Na parterze od strony północnej kamienny taras zadaszony konstrukcją drewnianą z wysuniętym okapem z charakterystycznymi góralskimi zdobieniami. Od strony południowej kamienny taras wejściowy i schody z metalową balustradą. Nad bryłą budynku górują liczne wysokie kominy.

Elewacje - elewacja frontowa /zachodnia/ - zbliżona do symetrycznej. Wejście na osi w wysuniętym ryzalicie szczytu budynku. Ryzalit wyraźnie wyższy od części bocznych budynku, 3-osiovy. Okna zwieńczone łukami półkolistymi o podziale głównym dwupoziomowym, podkreślone obramieniem z jasnego tynku, kontrastującym z ceglana ścianą. Na szczycie duży drewniany motyw słonka, podkreślony daszkiem. Część północna elewacji 3-osiova, okna trójdzielne, 4-poziomowe oświetlające klatkę schodową ułożone schodkowo. Taras przylegający do części północnej na kamiennym podmurówce z drewnianym zadaszeniem. Część południowa elewacji 4-osiova, okna zgrupowane po 2 z tynkowanym obramieniem i ceglany parapet. Wysoki dach z dwoma naświetlami na I piętrze i dwoma na poddaszu.

Kamienny cokół budynku silnie kontrastuje z ceglanymi ścianami.

Osiowość podkreślają wysokie ceglane kominy.

Elewacja wschodnia - zbliżona do symetrycznej, ryzalit ze szczytem budynku trójosiowy. Na parterze 3 duże okna sali balowej z półkolistymi zwieńczeniami, na I piętrze osiowo usytuowany duży drewniany balkon konstrukcji wspornikowej, zadaszony z ozdobną balustradą. Szczyt wypełniony motywem słonka podkreślonym daszkiem. Pod daszkiem nad I piętrzem pas ceglanych dekoracji geometrycznych, nad daszkiem pas dekoracji drewnianych, kołkowanych z rzędem półkolistych okienek 4-polowych.

Kamienny cokół budynku wysoki, z 3 dużymi oknami półkolistymi z kamiennymi nadprożami. Południowa część elewacji 5-osiova, część północna 6-osiova. W dachu naświetla. Z północnej strony drewniana zadaszona weranda na kamiennym tarasie.

Elewacja północna - symetryczna. Na osi szczytu budynku drewniana weranda z dwoma półkolistymi otworami w cokole oraz dużym, półkoliście zwieńczonym otworem wejściowym w ścianie drewnianej z kołkowanym nadprożem. Część szczytowa oddzielona niewielkim daszkiem na belkach wspornikowych.







1. MIEJSCOWOŚĆ SOSNOWIEC	2. OBIEKT DOM LUDOWY	3. ZAWARTOŚĆ WKŁADKI opis, dokumentacja fotograficzna
-----------------------------	-------------------------	--

Po obu stronach szczytu drewniane słonka, osiowo usytuowane 4 okna oraz 8 blend. Krawędzie szczytu podkreślone dekoracją.

Elewacja południowa - symetryczna, w poziomie parteru 5-osiowa. Okna dwudzielne, 4-poziomowe oraz drzwi wejściowe posiadają ozdobne opaski z tynku. Nad drzwiami wejściowymi okno okrągłe. Nad niewielkim daszkiem oddzielającym parter od I piętra pas drewniany, kołkowany oraz symetrycznie po bokach słonka i 7 okien oraz 2 blendy / do wysokości poddasza oddzielonego kolejnym daszkiem/.

W szczycie dekoracja ceglana.

Przed wejściem niewielki taras, na który prowadzą schody z poziomu terenu.

Wnętrza - zachowany pierwotny układ pomieszczeń. Również zachowały się w dobrym stanie drewniane pułapy w salach parteru i I piętra, oraz strop kasetonowy wraz z dekoracją malarską.

Wyposażenie - zachowała się część pierwotnego wyposażenia obiektu, tj. szafy, stoły, które zostały zaprojektowane przez K. Jankowskiego i F. Lilpopa specjalnie dla domu ludowego w stylu zakopiańskim.

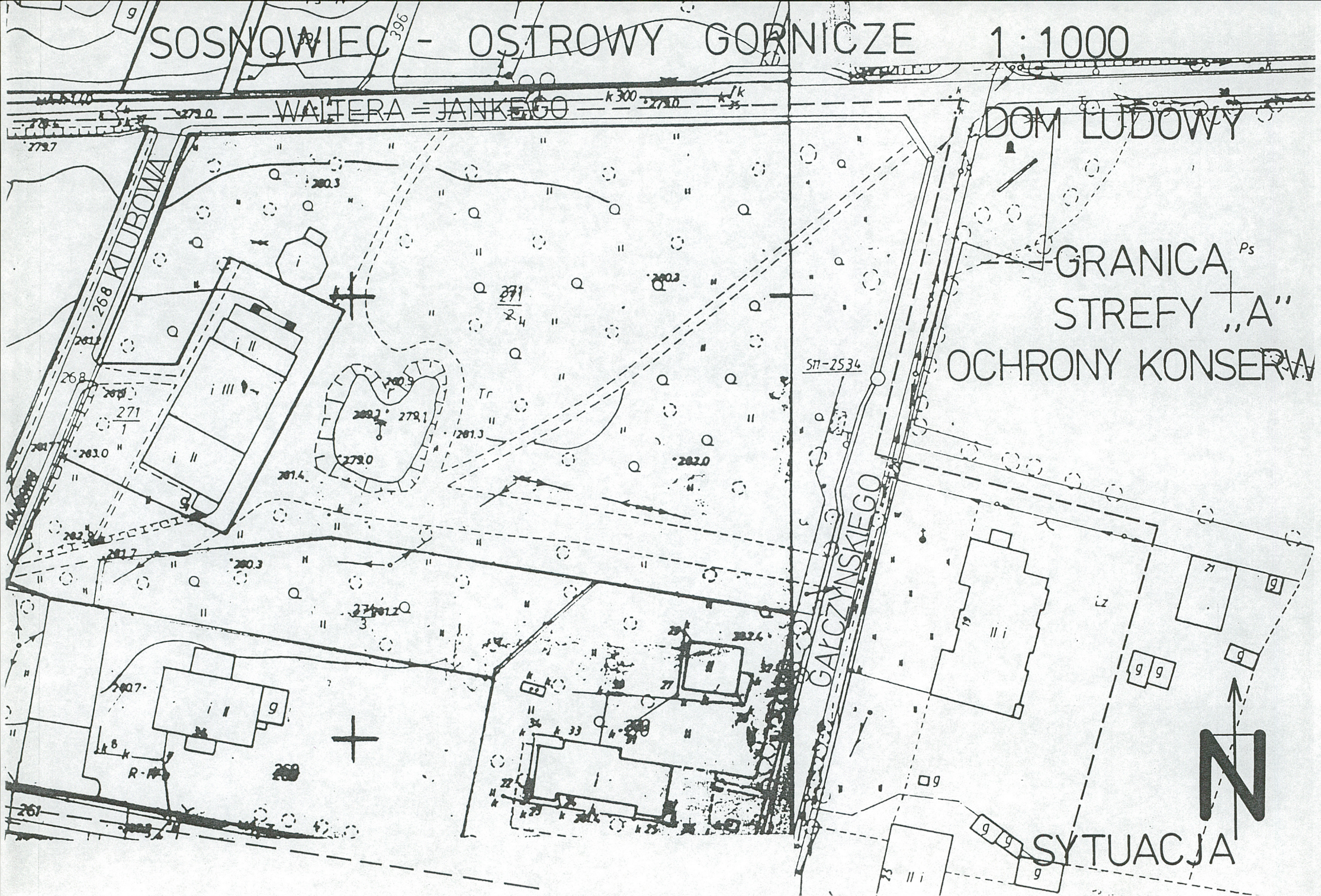
Instalacje - w obiekcie istnieje instalacja elektryczna i wodno-kanalizacyjna.



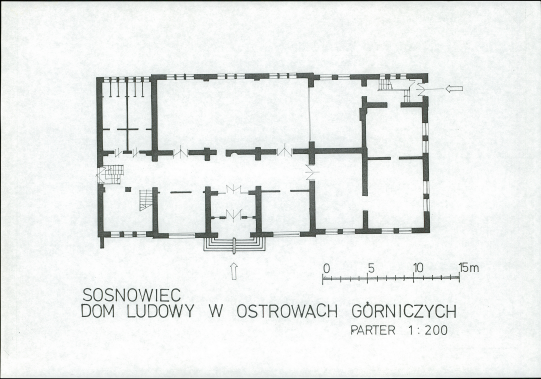




# SOSNOWIEC - OSTROWY GORNICZE 1:1000







10 115m  
1 1 L I J 1 1 4. L EJ  
T SV 1 T T 7 Wz

# SOSNOWIEC DOM LUDOWY W OSTROWACH GÓRNICZYCH

PARTER 1:200





SOSNOWIEC - OSTROWY GÓRNICZE  
ORIENTACJA

1:15 000