

OŚRODEK DOKUMENTACJI
ZABYTEKÓW w WARSZAWIE

KARTA EWIDENCYJNA ZABYTEKÓW
ARCHITEKTURY I BUDOWNICTWA

A B C D E F G H I J K L M N O P R S T U V W X Y Z

Nr

5385

ŚLĄSKIE

1. Obiekt

SZPITAL, OB. PRZEDSZKOLE I BIBLIOTEKA

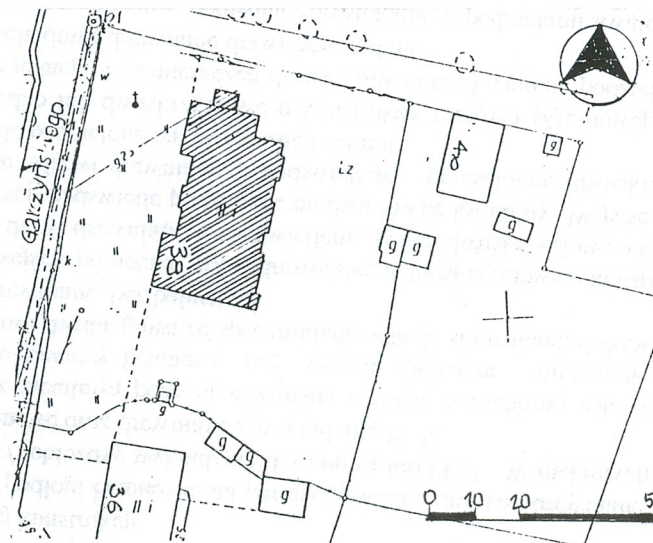
2. Czas powstania

1905 rok

2. Miejscowość

SOSNOWIEC
- Ostrowy Górnicze

11. Zdjęcie rzut przekrój sytuacja orientacja



4. Adres

Ul. Gałczyńskiego 38

nr hipoteczny

5. Przynależność administracyjna

województwo śląskie
pow. miejski SOSNOWIEC
gmina Sosnowiec

6. Poprzednie nazwy miejscowości

- Niemce
- Ostrowy Górnicze
- Kazimierz Górniczy

7. Przynależność administracyjna
przed 31.12.1998r.

województwo katowickie

8. Właściciel i jego adres

Wieczysty użytkownik :
Katowicki Holding Węglowy S.A.
Katowice, ul. Damrota 16

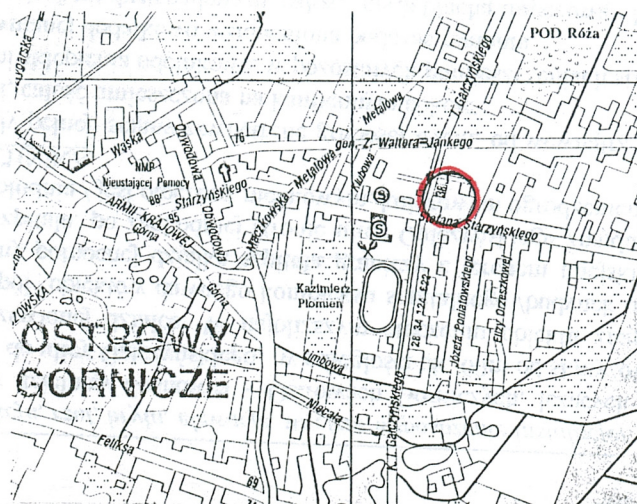
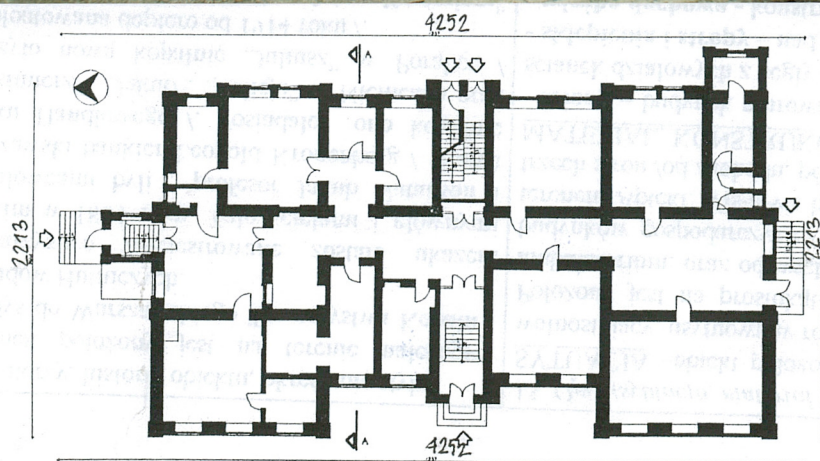
9. Użytkownik i jego adres

- Przedszkole Miejskie Nr 31
- Filia Nr 11 Miejskiej Biblioteki
Publicznej

10. Rejestr zabytków

Nr

data



12. Autorzy, historia obiektu, określenie stylu
Budynek położony jest na terenie należącym
niegdyś do Warszawskiego Towarzystwa Kopalń i
Zakładów Hutniczych.

Towarzystwo zarejestrowane zostało ukazem
carskim w 1874 roku. Założycielami i głównymi
udziałowcami byli : profesor Jakub Natanson i
warszawski bankier Leopold Kronenberg / twórca
Banku Handlowego /. Posiadało ono kopalnię
„Kazimierz”, „Jakub”, „Felicja” w Niemcach oraz
założyło nową kopalnię „Juliusz” w Porąbce /
eksploatowana dopiero od 1914 roku /.

W 1938 roku połączono kopalnię „Kazimierz”
kopalnią „Juliusz”.

W 1967 roku osady Niemce i Ostrowy zostały
wcielone do miasta Kazimierz Górniczy, który
jednak w 1975 roku utracił prawa miejskie, gdy
został wcielony do Sosnowca jako dzielnica.

Budynek wybudowano ok. 1900 roku. Pierwotnie
przeznaczony dla 25 pacjentów. Po wojnie,
1.10.1945 r. na parterze był budynek powstało
przedszkole, początkowo gminne, a od 15.01.1946
r. włączone do przemysłu węglowego / Holding
węglowy jest właścicielem do dnia dzisiejszego /.

Druga kondygnacja skrzydła północnego była
zamieszkała przez osoby prywatne, a po remoncie
w 1994 r. przeniesiono tam bibliotekę.

Podczas remontu zmieniono układ niektórych
pomieszczeń .

Na terenie posesji szpitala w części ogrodowej
znajduje się również budynek oddziału
psychiatrycznego / oddział zamknięty /, dwa
budynki gospodarcze i usytuowana na granicy
założenia kostnica.

13. *Opis (sytuacja, materiał i konstrukcja, rzut, bryła, elewacje. wnętrze wyposażenie instalacje)*

SYTUACJA – obiekt położony jest w dzielnicy Sosnowca – Ostrowach Górniczych, leżących na wschód od Centrum. Jest to budynek wolnostojący, usytuowany równolegle do ulicy Gałczyńskiego, w odległości ok. 60m od skrzyżowania ulic Starzyńskiego i Gałczyńskiego. Położony jest na prostokątnej, zadrzewionej działce. W najbliższym otoczeniu obiektu znajdują się: od południa budynek dawnego ambulatorium, oraz od wschodu -zespół obiektów dawnego kompleksu szpitalnego /budynek oddziału zakaźnego, kostnicy i pozostałości budynków gospodarczych /. Od strony północnej działka szpitala graniczy z terenem miejskich ogródków działkowych, od południa z terenem Apteki. Vis-a-vis budynku szpitala, po zachodniej stronie ulicy Gałczyńskiego znajduje się „Dom Ludowy”. Budynek szpitala z trzech stron /od zachodu, północy i południa / jest otoczony metalowym, kolorowym ogrodzeniem .

MATERIAŁ, KONSTRUKCJA, TECHNIKA

- **ściany** – budynek murowany z cegły pełnej, ściany zewnętrzne grubości 69cm, od wewnątrz i częściowo z zewnątrz otynkowane, część ścianek działowych z cegły dziurawki, całość umieszczona na kamiennym cokole

- **sklepienia i stropy** – nad piwnicami sklepienia odcinkowe, w pozostałych pomieszczeniach stropy płaskie.

- **więźba dachowa** - konstrukcji drewnianej dodatkowo wzmocniona podczas remontu

- **pokrycie dachu** - każda z brył kryta dachem dwuspadowym, całość kryta blachą trapezową. Nad dobudówką z wejściem głównym - dach 3-spadowy, nad przybudówką z zejściem do piwnicy- dach 1-spadowy kryty papą. Schody wejścia głównego przykryte jednospadowym daszkiem z blachy falistej na stalowej konstrukcji.

- **posadzki, podłogi** – w piwnicach podłogi betonowe, na parterze podłogi zarówno drewniane / sale lekcyjne, gabinet dyrektora /, jak i z posadzką kamienną / holl , kuchnia /, obłożone wykładziną dywanową lub PCV. W niektórych pomieszczeniach płytki ceramiczne / WC, łazienka /. Na piętrze – podłogi betonowe oraz drewniane z wykładziną PCV.

- **schody** - zewnętrzne betonowe, z metalową poręczą wykonaną z rurek, szczeblinki ustawione pionowo, wykonane z cienkich rurek. Schody wewnętrzne prowadzące do piwnicy betonowe, przy wejściu głównym – drewniane, z zaokrąglonym ostatnim stopniem, bez balustrad. Wschodnia klatka schodowa dwubiegowa ze spocznikiem, schody drewniane, z drewnianymi balustradami. Wewnętrzne schody zachodnie jednobiegowe, również drewniane, bez balustrady .

- **otwory drzwiowe** – zewnętrzne: wejście północne- drzwi drewniane, jednoskrzydłowe o konstrukcji ramowo–płycinowej, pełne, o wykroju prostokątnym. Wejście wschodnie - drzwi drewniane, z nadświetłem, pełne, dwuskrzydłowe o konstrukcji ramowo–płycinowej, z podziałem każdego skrzydła na trzy równe części, nadświetle podzielone na dwa równe kwadraty. Wejście zachodnie- drzwi identyczne jak wschodnie bez nadświetla, wejście południowe –drzwi drewniane, z nadświetłem, przeszklone, dwuskrzydłowe o konstrukcji ramowo–płycinowej, przeszklenie prostokątne, nadświetle podzielone na dwa równe kwadraty.

- wewnętrzne: drzwi drewniane, jedno lub dwuskrzydłowe o konstrukcji ramowo–płycinowej, pełne, o wykroju prostokątnym. Drzwi do niektórych sal drewniane, pełne, do jednego z pomieszczeń drzwi z otworem okiennym, podzielonym poprzecznie na dwa równe prostokąty . Za północną i wschodnią klatką schodową drewniane drzwi przeszklone.

- **otwory okienne** –okna drewniane, ościeżnicowe, podwójne, prostokątne z podziałami kwaterowymi / na parterze na 6 równych pól, na piętrze na 4 lub 2 pola, okna z pomieszczeń sanitarnych –2 pola, w proporcjach 1/3 do 2/3 /. W częściach szczytowych budynku – okulus, okna piwniczne oraz poddasza prostokątne bez podziałów.

RZUT – symetryczny, z osią symetrii wschód-zachód przechodzącą przez dwie klatki schodowe leżące adekwatnie po wschodniej i zachodniej stronie budynku. Budynek jest 2-traktowy. Wejście główne usytuowane na północnej ścianie w dostawionym do budynku głównego niedużym wiatrołapie mieszczącym również zejście do piwnic. Korytarz poprzedzony i zakończony hollem rozciąga się na całej długości budynku na osi północ-południe, na którego końcu znajduje się wyjście ewakuacyjne. Z korytarza następuje rozejście do poszczególnych pomieszczeń.

BRYŁA – zwarta, symetryczna. Budynek podpiwniczony, posiada parter, piętro i poddasze częściowo użytkowe / północne skrzydło budynku w którym znajduje się biblioteka /. Poszczególne skrzydła budynku mają różne wysokości. Część północna jest dwukondygnacyjna, pozostałe są jednokondygnacyjne. Część centralna budynku kryta dachem dwuspadowym z kalenicą usytuowaną prostopadle do kalenicy dachów części bocznych i leżącą na osi północ-południe. Do bryły głównej przylegają trzy odrębne jednokondygnacyjne części – od północy bryła wiatrołapu i przybudówka z wejściem, a od wschodu z małym narożnym pomieszczeniem. Od strony zachodniej znajduje się płasko zakończony ryzalit z bocznym wejściem, po wschodniej stronie ryzalit zakończony szczytem.

14. Kubatura 4404,5 m ³	15. Powierzchnia użytkowa 1362,2 m ²	16. Przeznaczenie pierwotne szpital	17. Użytkowanie obecne -biblioteka -przedszkole
18. Prace budowlane i konserwatorskie, ich przebieg i dokumentacja -grudzień 1994 rok: <ul style="list-style-type: none"> • przebudowa pomieszczeń piwnic i parteru oraz adaptacja piętra na Bibliotekę • remont kapitalny dachu wraz z częściowym wzmocnieniem konstrukcji więźby dachowej • wzmocnienie stropu • wymiana wszystkich okien piwnicznych • wymiana instalacji c.o. i elektrycznej oraz zmiana instalacji wod.-kan. w piwnicy • budowa przybudówki • wymiana części stolarki okiennej i drzwiowej • wykonanie posadzek • wymiana podłóg z desek na wykładzinę • wymiana pokrycia dachu • wykonanie opaski betonowej wokół budynku • wykonanie remontu klatek schodowych Prace wykonało: Przedsiębiorstwo Budowlane „RPRB” Sp. z o.o.		- fundamenty – dobry - ściany zewnętrzne – średni - ściany wewnętrzne – dobry - stropy – dobry - konstrukcje dachowe – dobry - pokrycie dachu – bardzo dobry /wymienione w 1988r. / - wyposażenie – dobry - instalacje - dobry	
		20. Najpilniejsze postulaty konserwatorskie -renowacja elewacji : wyczyszczenie cegły, naprawa zmurowanego tynku , wyczyszczenie kamienia na cokole, pomalowanie elewacji	

<p>21. Akta archiwalne (rodzaj akt, numery i miejsce przechowywania)</p> <p>- dokumentacja techniczna dla budynku Przedszkola Miejskiego Nr 31 wykonał: Przedsiębiorstwo Budowlane „RPRB” Sp. Z.o.o. 41-200 Sosnowiec, ul. Dziewicza 33 miejsce przechowywania: Urząd Miasta , Sosnowiec</p>	<p>24. Uwagi różne - podczas remontu zlikwidowano część wyposażenia, min. fontannę, w miejscu której zainstalowano szereg umywalek, oraz część oryginalnej stolarki</p> <p>25. Opracował</p> <table border="0"> <tr> <td>tekst</td><td>Mariusz Okrajek, październik-listopad 1999</td></tr> <tr> <td>plany, rysunki</td><td>Mariusz Okrajek na podstawie dokumentacji technicznej Przedsiębiorstwa Budowlanego „RPRB” Sp. z.o.o.</td></tr> <tr> <td>zdjęcia, fotografie</td><td>Mariusz Okrajek, listopad 1999</td></tr> <tr> <td colspan="2">miejsca przechowywania negatywów zbiory prywatne</td></tr> </table> <p>Karta po wypełnieniu podlega ochronie na podstawie przepisu prawa autorskiego.</p>	tekst	Mariusz Okrajek, październik-listopad 1999	plany, rysunki	Mariusz Okrajek na podstawie dokumentacji technicznej Przedsiębiorstwa Budowlanego „RPRB” Sp. z.o.o.	zdjęcia, fotografie	Mariusz Okrajek, listopad 1999	miejsca przechowywania negatywów zbiory prywatne	
tekst	Mariusz Okrajek, październik-listopad 1999								
plany, rysunki	Mariusz Okrajek na podstawie dokumentacji technicznej Przedsiębiorstwa Budowlanego „RPRB” Sp. z.o.o.								
zdjęcia, fotografie	Mariusz Okrajek, listopad 1999								
miejsca przechowywania negatywów zbiory prywatne									
<p>22. Bibliografia</p> <p>„Sosnowiec znany i nieznany” – Jan Przemsza-Zieliński „Sosnowiec. Drogi i czynniki rozwoju miasta przemysłowego” – Janusz Ziółkowski „Studium historyczno-urbanistyczne miasta Sosnowca, wraz z wytycznymi konserwatorskimi” – opracował zespół pod kierunkiem dr. inż. arch. J. Owczarka</p>	<p>26. Adnotacje o inspekcjach, informacje o zmianach (daty, imiona i nazwiska wypełniających)</p>								
<p>23. Źródła ikonograficzne i fotografia (rodzaj, miejsce przechowywania, sygnatury)</p>	<p>27. Załączniki</p> <p>1 wkładka</p>								

1. Miejscowość S O S N O W I E C - Ostrowy Górnicze	2. Obiekt SZPITAL, OB. PRZEDSZKOLE I BIBLIOTEKA	3. Zawartość wkładki c.d. opisu, 4 zdjęcia
---	--	---

ELEWACJE

Elewacja zachodnia – frontowa /od ulicy Gałczyńskiego / - 11-osiowa, zbliżona do symetrycznej, trzyczęściowa. Całość umieszczona na kamiennym cokole z małymi oknami piwnicznymi. Zewnętrzne skrzydła ustawione szczytowo, z dachem dwuspadowym. W szczytach - motyw schodkowego fryzu wieńczącego, poniżej okulus. Kondygnacje oddzielone od siebie dwoma pasami gzymsowania. Pionowe i poziome elementy dekoracyjne tworzą siatkę w którą wpisane są okna, umieszczone w ceglany obramowaniu. Narożniki podkreślone pilastrami. Na środkowej osi ryzalit z prostokątnym oknem i drzwiami. Elementy detalu architektonicznego zrobione są z nie otynkowanej cegły, przez co mocno kontrastują z gładko otynkowanymi ścianami.

Elewacja południowa / boczna / - kalenicowa, 4-osiowa, jednokondygnacyjna, z kamiennym cokołem. Na środkowej osi drzwi ze schodami ewakuacyjnymi, po wschodniej stronie dostawiona niska przybudówka. Wzdłuż linii dachu małe okna poddasza umieszczone w ceglany obramowaniu, podkreślone szerokim fryzem. Pasy fryzów i lizen dzielą elewację na prostokątne pola. Elementy detalu architektonicznego zrobione są z nie otynkowanej cegły, przez co mocno kontrastują z gładko otynkowanymi ścianami.

Elewacja północna / boczna / - kalenicowa, 6-osiowa, część wschodnia dwukondygnacyjna z kamiennym cokołem, z małymi oknami piwnicznymi. Na pierwszym planie dostawiony parterowy budynek przedsionka, z przylegającą do niego dobudówką. Kondygnacje oddzielone od siebie dwoma pasami gzymsowania. Okna umieszczone w ceglany obramowaniu. Wzdłuż linii dachu pas ceglanych dekoracji geometrycznych /gzyms grzebieniowy /. Pionowe elementy - lizeny i poziome – fryzy i gzymsy, tworzą siatkę w którą wpisane są okna. Narożniki podkreślone przez pilastry. Elementy detalu architektonicznego zrobione są z nie otynkowanej cegły, przez co mocno kontrastują z gładko otynkowanymi ścianami budynku

Elewacja wschodnia / podwórzowa / - 13-osiowa, z trzema szczytami i z kamiennym cokołem, z małymi oknami piwnicznymi. Wschodnia część dwukondygnacyjna. Po wschodniej i zachodniej stronie parterowe przybudówki. W szczytach - motyw schodkowego fryzu wieńczącego, w szczycie środkowym okulus, poniżej symetrycznie rozstawione dwie pary drzwi z nadświetlami. Kondygnacje oddzielone od siebie dwoma pasami gzymsowania. Pionowe i poziome elementy dekoracyjne - jak na elewacji zachodniej - tworzą siatkę, w którą wpisane są prostokątne okna, umieszczone w ceglany obramowaniu. Narożniki podkreślone pilastrami. Elementy detalu architektonicznego zrobione są z nie otynkowanej cegły, przez co mocno kontrastują z gładko otynkowanymi ścianami.

WNĘTRZE – duży korytarz z dwoma holami i licznymi lizenami ze ścian, bez podziałów, sprawuje funkcję świetlicy, sale małe, bez elementów dekoracyjnych.

WYPOSARZENIE – brak elementów dekoracyjnych / część zlikwidowana przy remoncie /, zachowane oryginalne kamienne mozaiki.

INSTALACJE – obecnie w budynku istnieją następujące instalacje : elektryczna, wodno-kanalizacyjna oraz ogrzewcza

1



2.



1. WEJŚCIE GŁÓWNE
2. WIDOK Z PÓŁNOCNO-ZACHODNIEGO NAROŻNIKA DZIAŁKI
3. WIDOK OD STRONY POSESJI
4. WIDOK OD STRONY APTEKI / AMBULATORIUM /

3



4.

