

KRAJOWY OŚRODEK BADAŃ
I DOKUMENTACJI ZABYTEKÓW W WARSZAWIE
KARTA EWIDENCYJNA ZABYTEKÓW
ARCHITEKTURY I BUDOWNICTWA

A B C D E F G H I J K L M N O P R S T U V W X Y Z

Nr
KOBiDZ 5903

1. Obiekt

KASYNO OFICERSKIE (koszary 3 batalionu 156 pułku piechoty)

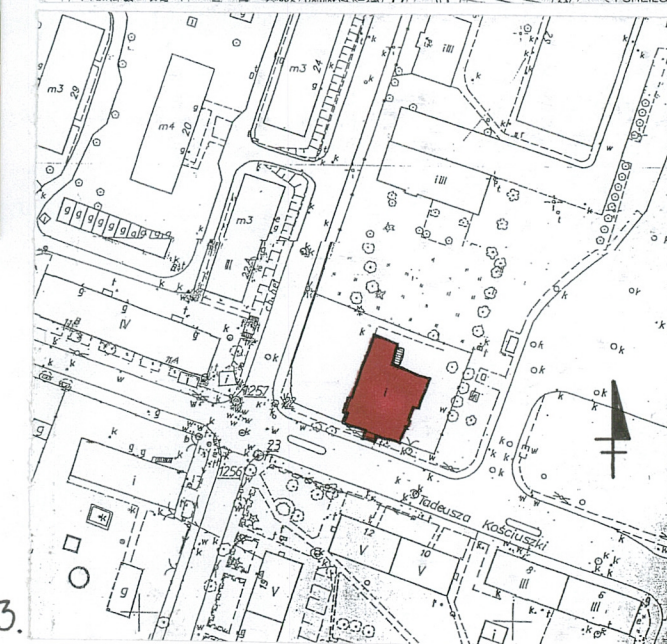
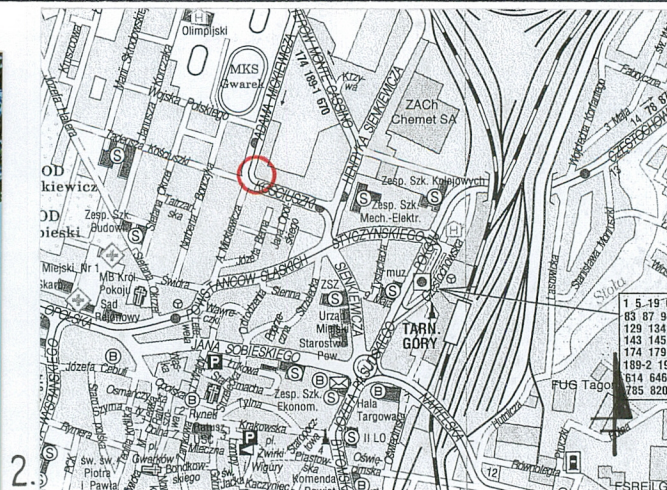
2. Czas powstania

ok. 1917 roku

3. Miejscowość

TARNOWSKIE GÓRY

11. Zdjęcie rzut przekrój sytuacja orientacja



4. Adres

ulica Tadeusza Kościuszki 9
(zbieg z ulicą Adama Mickiewicza)
Numer hipoteczny
Księga Wieczysta [redacted]
Działka nr 5068/88

5. Przynależność administracyjna

województwo śląskie
powiat tarnogórski
gmina Tarnowskie Góry

6. Poprzednie nazwy miejscowości

Tarnowitz

7. Przynależność administracyjna
przed 31 grudnia 1998

województwo katowickie

8. Właściciel i jego adres

TERRABUD Sp z o.o.
Ul. Olimpijska 11
40-208 Katowice

9. Użytkownik i jego adres

j.w.

10. Rejestr zabytków

Nr
data

A/2030/10
22.06.2010

1. KasyNO – widok ogólny

2. Orientacja 1 : 20 000

3. Sytuacja 1:2000

Garnizon wojskowy stacjonował w Tarnowskich Górach od 1763 roku. Wówczas wojsko nie posiadało koszar, a żołnierze mieszkali w kwaterach prywatnych. Do 1792 roku w mieście przebywał około stuosobowy oddział. Przejściowo, do 1790 roku, w Tarnowskich Górach przebywała też kompania piechoty z twierdzy w Koźlu. Dodatkowo w latach 1811-1813 stacjonowała tutaj jednostka straży granicznej (Grenzgendarmarie).

Od roku 1913 w mieście na nowo lokowano oddziały wojskowe, teren pod koszarzy wojsko otrzymało od miasta. Do czasu wybudowania koszar żołnierze mieszkali w prowizorycznych barakach, a konie w prowizorycznych stajniach urządzonych w namiotach. W latach 1914-1917 powstały dwa kompleksy koszar: dla 11 pułku strzelców konnych przy obecnej ulicy Opolskiej oraz dla 156 pułku piechoty (4. Schlesisches Infanterie Regiment Nr 156 - III batalion), przy obecnej ulicy Tadeusza Kościuszki. Od 1922 do 1939 roku w koszarach przy ulicy Tadeusza Kościuszki stacjonował 11 Pułk Piechoty.

W okresie powojennym do 1997 roku w budynku mieściła się Wojewódzka Komenda Uzupelnień. W 1997 roku budynek kasyna został sprzedany obecnemu właścicielowi. W 2004 roku rozebrano większość budynków na terenie koszar, w tym schron obserwacyjny przy bramie prowadzącej na ulicę Kościuszki

Budynek kasyna wybudowany został w stylu modernistycznym z elementami klasycyzującymi. Autor projektu nie jest znany.

Sytuacja – kasyno zlokalizowane w centrum miasta Tarnowskie Góry, na północny zachód od dworca PKP, u zbiegu ulic Tadeusza Kościuszki i Adama Mickiewicza. Budynek wolno stojący na narożnej działce, ogrodzonej od strony południowej i wschodniej siatką metalową, powlekaną, na słupkach metalowych o przekroju okrągłym, od strony północnej – częściowo ogrodzeniem z płyt betonowych, częściowo siatką metalową, powlekaną, na słupach betonowych. Od strony zachodniej zachowany oryginalny mur, murowany z cegły, tynkowany, pierwotnie ozdobiony geometrycznymi prześwitami w partii górnej, obecnie zamurowanymi. Od strony ulicy Tadeusza Kościuszki, od wschodu, do budynku przylega brama wjazdowa, stalowa w formie kraty o motywach geometrycznych, zamocowana na murowanych słupach ze sztucznego kamienia z betonowymi czapami, na ceglany fundamencie. Główne wejście do budynku od strony ulicy Tadeusza Kościuszki, wejście boczne w elewacji wschodniej. W narożniku północno-wschodnim działki – kasztanowiec, wzdłuż ogrodzenia od ulicy Adama Mickiewicza – nowe nasadzenia drzewek. Teren działki nieuporządkowany, nieutwardzony, zarośnięty.

Materiał, konstrukcja, technika – budynek murowany w technologii tradycyjnej z cegły ceramicznej, otynkowany (grubość ścian zewnętrznych 52 cm). Cokół pozostawiony w cegle, zamalowany obecnie farbą.

Stropy – w piwnicy - stropy monolityczne, belkowo-pustakowe (pustaki typu DZ), tynkowane; na pozostałych kondygnacjach – stropy drewniane, belkowe, tynkowane na trzcinie.

Więźba dachowa – drewniana, krokwiowo-płatwiowa.

Pokrycie dachu – dachówka ceramiczna, karpiówka, układana w koronkę. Dach dobudówki do elewacji północnej oraz nad wejściami w elewacji południowej i wschodniej - papa.

Posadzki, podłogi - w większości pomieszczeń przykryte płytami pilśniowymi zasłaniającymi pierwotne podłogi i posadzki; w klatce schodowej i w części pomieszczeń sześcioboczne płytki terakotowe szare lub czerwone; w korytarzu I piętra, w większości pomieszczeń I piętra i jednym z pomieszczeń parteru w narożniku południowo-wschodnim podłoga deskowa drewniana; w części pomieszczeń piwnicznych płytki ceramiczne kwadratowe w układzie szachownicowym, w pomieszczeniu przy klatce schodowej w trakcie zachodnim oraz w części pomieszczeń piwnicznych wylewka betonowa.

Schody - zewnętrzne - w elewacji południowej (fasada) i północnej – proste, jednobiegowe, granitowe na fundamencie ceglany, wewnętrzne - schody główne, wejściowe w trakcie środkowym: jednobiegowe, proste, betonowe z wylewką lastricową; klatka schodowa w narożniku południowo-zachodnim: dwubiegowe, płytowe, żelbetowe z wylewką lastricową; z parteru do piwnicy – granitowe, wszystkie podesty z okładziną z płytek terakotowych, sześciokątnych, brak balustrad; w piwnicy jednobiegowe, proste, betonowe z wylewką lastricową; na I piętrze w trakcie wschodnim: jednobiegowe, proste, drewniane o konstrukcji policzkowej.

Drzwi – zewnętrzne – główne wejściowe: stalowe, dwuskrzydłowe z prostokątnym nadświetlem, pierwotnie częściowo przeszklone (przeszklenie i nadświetle z ozdobną kratą o motywach geometrycznych, analogicznych do krat okien na parterze i bramy); wejściowe w elewacji wschodniej: wtórne, stalowe, jednoskrzydłowe, zabezpieczone kratą o motywach jak wyżej; brama garażowa w elewacji wschodniej: wtórna, stalowa, dwuskrzydłowa; wewnętrzne: typ 1. Drzwi pierwotne częściowo zachowane (1 na parterze, 4 na piętrze, 2 w piwnicach), prostokątne, drewniane pełne o konstrukcji ramowo-płycinowej (cztery płyciny prostokątne w układzie poziomym, górna i dolna ozdobione rombami; w piwnicy jedne drzwi z przeszkloną górną płyciną, z podziałem szprosowym pionowym dwoma szprosami), drzwi na zawiasach czopowych;

14. Kubatura ok. 3900 m ³	15. Powierzchnia użytkowa ok. 580 m ² powierzchnia działki 1774 m ²	16. Przeznaczenie pierwotne kasyno wojskowe	17. Użytkowanie obecne nieużytkowany
18. Prace budowlane i konserwatorskie, ich przebieg i dokumentacja Brak danych		19. Stan zachowania (fundamenty, ściany zewnętrzne, ściany wewnętrzne, sklepienia, stropy, konstrukcje dachowe, pokrycie dachu, wyposażenie i instalacje) Budynek w złym stanie technicznym, nieużytkowany od 9 lat, zdewastowany. <ul style="list-style-type: none"> • <u>Fundamenty</u>: stan zły; mocno zawilgocone. • <u>Ściany zewnętrzne</u>: stan średni; widoczne zawilgocenia szczególnie w partii okapu, nieznaczne ubytki gzymsów (elewacja północna), spękania i ubytki tynku. • <u>Ściany wewnętrzne</u>: stan średni, zły szczególnie w przybudówce od strony elewacji północnej (zagrzybienia) i w partii piwnic (znaczne zawilgocenia). • <u>Stropy</u>: stan zły, konstrukcja stropów częściowo zawilgocona, podłogi drewniane zbutwiały, szczególnie w korytarzu na I piętrze. • <u>Konstrukcja dachu</u>: stan dość dobry, kominy przechylone. • <u>Pokrycie dachu</u>: stan dość dobry; pojedyncze ubytki dachówek, rośliny do usunięcia w połaci od strony wschodniej, bardzo zniszczony daszek nad przybudówką w elewacji zachodniej. • <u>Wyposażenie</u>: brak. • <u>Instalacje</u>: stan bardzo zły; instalacje zdewastowane, w znacznym stopniu powyrywane. 20. Najpilniejsze postulaty konserwatorskie <ul style="list-style-type: none"> • Znalezienie funkcji dla budynku, remont generalny z zachowaniem kształtu i pokrycia dachu, kształtów i podziałów okiennych, wystroju elewacji (w tym oczyszczenie z farby ceglanego przyziemia, uwidocznienie zatartego ramowego podziału elewacji); we wnętrzu – zachowanie 1,5 kondygnacyjnej sali reprezentacyjnej. 	

21. Akta archiwalne (rodzaj akt, numery i miejsce przechowywania)

„Tarnowskie Góry. Studium historyczno-urbanistyczne” P.P.Pracownie Konserwacji Zabytków oddział w Warszawie, Warszawa 1990, archiwum Śląskiego Wojewódzkiego Konserwatora Zabytków w Katowicach, sygn. 10539 (I-IV)

24. Uwagi różne

25. Opracował

tekst Śląskie Centrum Dziedzictwa Kulturowego w Katowicach,
mgr inż. arch. Ewa Caban, mgr Irena Kontny, maj 2008
plany, rysunki mgr inż. arch. Ewa Caban
zdjęcia, fotografie mgr Irena Kontny
miejsca przechowywania negatywów kopia cyfrowa zdjęć przekazana WKZ

Śląskie Centrum Dziedzictwa Kulturowego w Katowicach
40-036 Katowice, ul. Juliusza Ligonia 7
tel./fax (032) 251-71-04, NIP 954-21-93-595

[Signature]

KARTA PO WYPEŁNIENIU PODLEGA OCHRONIE NA PODSTAWIE PRZEPISU PRAWA AUTORSKIEGO.

22. Bibliografia

- Jan Nowak, Kronika miasta i powiatu Tarnowskie Góry. Najstarsze dzieje Śląska i ziemi Bytomsko-Tarnogórskiej. Dzieje pierwszego górnictwa w Polsce, Tarnowskie Góry 1927, reprint, str. 151, 205
- Historia Tarnowskich Gór, praca zbiorowa pod red. Jana Drabiny, Tarnowskie Góry 2000, str. 217, 224, 349, 365, 359, 380, 470
- Krzysztof Gwóźdź, Zofia Krzykowska, Tarnowskie Góry na dawnej pocztówce, wyd. Muzeum w Tarnowskich Górach, Tarnowskie Góry 2004, str 59
- www.montes.pl/montes21/montes_13.htm (wejście 13.05.2008)
- www.fortyfikacja.pl/?a=tg (wejście 13.05.2008)
- www.qos.fora.pl/historia,36/koszary-11pp,523.html (wejście 13.05.2008)

26. Adnotacje o inspekcjach, informacje o zmianach (daty, imiona i nazwiska wypełniających)

23. Źródła ikonograficzne i fotografia (rodzaj, miejsce przechowywania, sygnatury)

27. Załączniki

10 wkładek

1. Miejscowość TARNOWSKIE GÓRY	2. Obiekt KASYNO WOJSKOWE (koszary 3 batalionu 156 pułku piechoty)	3. Zawartość wkładki c.d opisu (pkt. 13)
--	--	---

typ 2. Drzwi na poddasze: pierwotne, stalowe, jednoskrzydłowe, pełne, na zawiasach pasowych z zamkiem wierzchnim; typ 3. Drewniane, pełne, wtórnie obite płytami drewnopodobnymi na zawiasach czopowych; typ 4. Wtórne z materiałów drewnopochodnych, jednoskrzydłowe, pełne.

W obiekcie znaczna część drzwi wymontowana, częściowo zachowane płycinowe ościeżnice.

Okna – drewniane o konstrukcji skrzynkowej, jedynie w lukarnie w elewacji południowej (klatka schodowa) krosnowe. Prostokątne, z wyjątkiem okien powiekowych w poddaszu. Elewacja południowa: okna 2-dzielne 3-poziomowe, w osi 1., 3. przyziemia 2-dzielne 2-poziomowe, w osi 4. przyziemia 1-dzielne 2-poziomowe, w lukarnie 1-dzielne 2-poziomowe. Elewacja wschodnia: okna w 1., 2., 4., 5., 6. osi I kondygnacji 1-dzielne 2-poziomowe, w 1., 2., 3., 4. osi II i III kondygnacji 1-dzielne 3-poziomowe, w 5., 6., 7. i 8. osi II i III kondygnacji 2-dzielne 3-poziomowe, w lukarnach okna o podziale kratowym, w dobudówce od strony północnej 3-dzielne 3-poziomowe. Elewacja północna: okna 2-dzielne 3-poziomowe, w oknie w przyziemiu brak stolarki, okno w osi 3. III kondygnacji częściowo zamurowane 2-dzielne 2-poziomowe, w lukarnie okna o podziale kratowym. Elewacja zachodnia : w 1., 2., 3., 5. i 6. osi przyziemia okna 2-dzielne 2-poziomowe, w osi 4. przyziemia okno 3-dzielne 2-poziomowe, w 1., 2. i 3. osi II kondygnacji okna 2-dzielne 4-poziomowe, kwadratowe okienka nad oknami III kondygnacji, w osi 4. i 5. 2-dzielne 2-poziomowe, pozostałe okna 2-dzielne 3-poziomowe; w dobudówce 2-dzielne 3-poziomowe, w przyziemiu 2-dzielne 2-poziomowe.

Rzut – budynek na rzucie zbliżonym do kwadratu, z dobudówkami od strony wschodniej i północnej. Dodatkowo płytkie dobudówki w elewacjach południowej, wschodniej i zachodniej. Układ wnętrza 3-traktowy z wejściem i korytarzem w trakcie środkowym, przekształcony jedynie w trakcie wschodnim. Główna klatka schodowa w narożniku południowo-zachodnim. W trakcie zachodnim – sala reprezentacyjna na wysokość 1,5 kondygnacji, w elewacji zaakcentowana trójkątnym szczytem. W III kondygnacji zróżnicowany poziom pomieszczeń, nad salą reprezentacyjną pomieszczenia niższe, wejście do nich poprzez dodatkowy bieg schodów i krótki korytarz. Pomieszczenia piwniczne o zróżnicowanym poziomie. Poddasze dostępne z klatki schodowej.

Bryła – korpus budynku rozczłonkowany dobudówkami w elewacji wschodniej i północnej, wejścia do budynku również akcentowane dobudówkami. Dach wysoki 4–spadowy z krótką kalenicą, 2-spadowy nad szczytem w elewacji zachodniej i w lukarnie nad wejściem w elewacji południowej; z lukarnami typu „powieki” w elewacji wschodniej i północnej; nad dobudówkami od strony wschodniej, zachodniej i północnej 3-spadowy; nad wejściem w elewacji wschodniej 2-spadowy w układzie szczytowym; nad wejściem głównym w elewacji południowej - na łuku wklęsło-wypukłym.

Elewacja frontowa (południowa) – symetryczna, 5-osiowa, w I kondygnacji 4-osiowa, z wydatną 2-osiową facjatą w partii dachu. Wejście główne w osi 2. przyziemia (oś symetrii elewacji), wysunięte w stosunku do lica elewacji, poprzedzone kolumnowym portykiem, akcentowane w dachu facjatą o trójkątnym szczycie. Kolumny flankujące wejście w stylu tokańskim, na postumencie, podtrzymują belkowanie i szczyt o łuku wklęsło-wypukłym z owalnym, zamurowanym okienkiem pośrodku. Wejście poprzedzone pierwotnie jednobiegowymi schodami, obecnie częściowo zdemontowanymi. Otwór drzwiowy prostokątny. Cokół na wysokość I kondygnacji, murowany z cegły, obecnie zamalowanej farbą. Otwory okienne prostokątne. Okna przyziemia zabezpieczone kratami o motywach geometrycznych. Elewacja zdobiona płytkim podziałem ramowym wykonanym w tynku (lizeny w skrajnych partiach elewacji przechodzące w prosty fryz). Okno w 2. osi II kondygnacji przesunięte do góry w stosunku do pozostałych okien kondygnacji. Facjata 2-osiowa o trójkątnym szczycie zaznaczonym wydatnym, prostym gzymsem, przerwany w podstawie trójkąta. Facjata z podziałem ramowym, zbliżonym do podziału elewacji. Okna w prostokątnej, płytkiej płycinie.

Elewacja tylna (północna) – 2-osiowa w I kondygnacji, 3-osiowa w II kondygnacji, 4-osiowa w III kondygnacji. W części zachodniej elewacji wydatna dobudówka na wysokość dwóch kondygnacji, ślepa. Od strony wschodniej, w licu elewacji, ściana dobudówki do elewacji wschodniej. W osi 3. I kondygnacji schody pomiędzy ścianą dobudówki a murowaną, masywną balustradą, obecnie nie prowadzące do żadnego wejścia. Cokół na wysokość I kondygnacji, murowany z cegły, obecnie zamalowanej farbą. Otwory okienne w kształcie wydłużonego prostokąta; wszystkie z wyjątkiem okien przyziemia wsparte na krótkich, profilowanych gzymсах podokiennych. Otwór okienny 2. osi przyziemia zamurowany. Okno w osi 3. III kondygnacji częściowo zamurowane. Elewacja zdobiona płytkim podziałem ramowym wykonanym w tynku (lizeny w skrajnych partiach elewacji przechodzące w prosty fryz). Gzymsy koronujące w korpusie budynku i dobudówce proste. W dachu „powieka” nad osiami 2. i 3. III kondygnacji.

Elewacja boczna (wschodnia) - w parterze 7 -osiowa, w II i III kondygnacji 8-osiowa, z 2-osiową, cofniętą w stosunku do lica elewacji, przybudówką od strony północnej. Część I i II kondygnacji (osie 6. i 7. parteru, 7. i 8. w II kondygnacji) wysunięta w formie dobudówki nakrytej dachem 3-spadowym. Wejście do budynku w osi 3. parteru, akcentowane niewielką przybudówką nakrytą dachem 2-spadowym w układzie szczytowym. Szczyt trójkątny, otynkowany, podkreślony uskokowym gzymsem. W osi 7. parteru współczesna, stalowa brama garażowa. Cokół na wysokość I kondygnacji, murowany z cegły, obecnie zamalowanej farbą. Otwory okienne prostokątne o zróżnicowanych wymiarach, wsparte parami na wspólnych gzymsach podokiennych (okna 1. i 2. oraz 3. i 4. osi w II kondygnacji, okna 1. i 2., 3. i 4., 5. i 6. osi w III kondygnacji), w przyziemiu (os 1., 2., 4. i 5.) zabezpieczone kratą stalową o motywach geometrycznych, okna 1-7 osi w III kondygnacji zabezpieczone prostą kratą z prętów. Elewacja ozdobiona podziałem ramowym wykonanym w tynku (lizeny przed oknami 1. osi, między 6. a 7. osią w III kondygnacji oraz za osią 8.) przechodzące w płytki, prosty fryz. Dobudówka ozdobiona dodatkowo gzymsem podokiennym, na górnej linii otworów okiennych – prosty, płytki fryz. Gzymsy koronujące w korpusie budynku i dobudówce proste. W dachu dwie symetrycznie rozmieszczone „powieki”.

Dobudówka od strony północnej: na wysokość dwóch kondygnacji, nakryta dachem 3-spadowym, 2-osiowa. Cokół jak w pozostałej części elewacji, otwory okienne prostokątne. W przyziemiu zamurowane wejście do pomieszczenia pod schodami.

Elewacja boczna (zachodnia) - 6-osiowa w I kondygnacji, 5-osiowa w kondygnacji II i III, z dobudówką w licu elewacji od strony północnej. Część elewacji (os 5. i 6. przyziemia, os 4. i 5. II kondygnacji) wysunięta w postaci płytkiej przybudówki, nakrytej daszkiem 3-spadowym. Cokół na wysokość I kondygnacji, ceglany, zamalowany obecnie farbą. Osie 1., 2. i 3. II i III kondygnacji zaakcentowane regularnym podziałem ramowym (cztery lizeny podtrzymujące płytki fryz), zwieńczonym w partii dachu wydatnym trójkątnym szczytem. Dodatkowym podkreśleniem tej partii elewacji jest dekoracja otworów okiennych w II kondygnacji w kształcie trójkątnych profilowanych naczółków wspartych na prostym gzymsie, w dolnej części schodzącym lekko w dół, po obu stronach otworu okiennego. Pozostała część budynku zdobiona prostym podziałem ramowym (lizeny podtrzymujące płytki, prosty fryz). Otwory okienne prostokątne, zróżnicowane pod względem wielkości, nad oknami 4. i 5. osi III kondygnacji – dwa niewielkie kwadratowe okienka. Okna przyziemia oraz 4. i 5. osi III kondygnacji zabezpieczone prostą kratą z prętów stalowych.

Dobudówka od strony północnej : na wysokość dwóch kondygnacji, 2-osiowa. Cokół jak w elewacji zachodniej. Otwory okienne prostokątne.

Wnętrza - układ wnętrza zachowany w znacznej części, przekształcony w trakcie wschodnim. Głównym pomieszczeniem reprezentacyjnym jest sala w trakcie zachodnim (II kondygnacja), ze stropem zdobionym fasetą i wieńcem (sztukateria) oplecionym wstęgami w części centralnej. W pomieszczeniach II kondygnacji (z wyjątkiem pomieszczenia przylegającego do klatki schodowej, przebudowanego narożnika południowo-wschodniego oraz pomieszczeń w północnej dobudówce) zachowane profilowane fasety. W części pomieszczeń zachowane kratki wentylacyjne.

Wyposażenie – brak.

Instalacje – zdewastowane – wod-kan, gazowa, elektryczna, odgromowa.

1. Miejscowość
TARNOWSKIE GÓRY

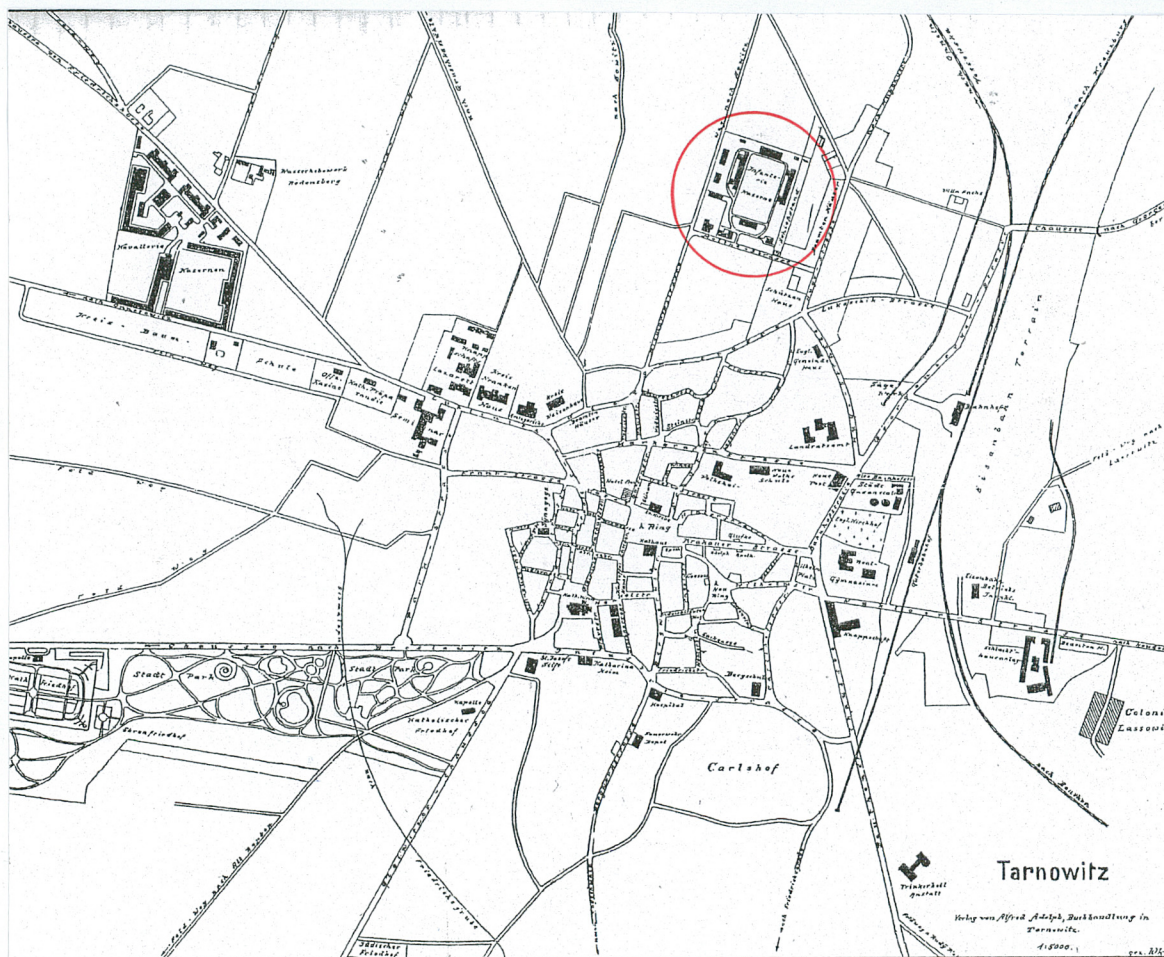
2. Obiekt
KASYNO WOJSKOWE (koszary 3 batalionu 156 pułku piechoty)

3. Zawartość wkładki
archiwalia

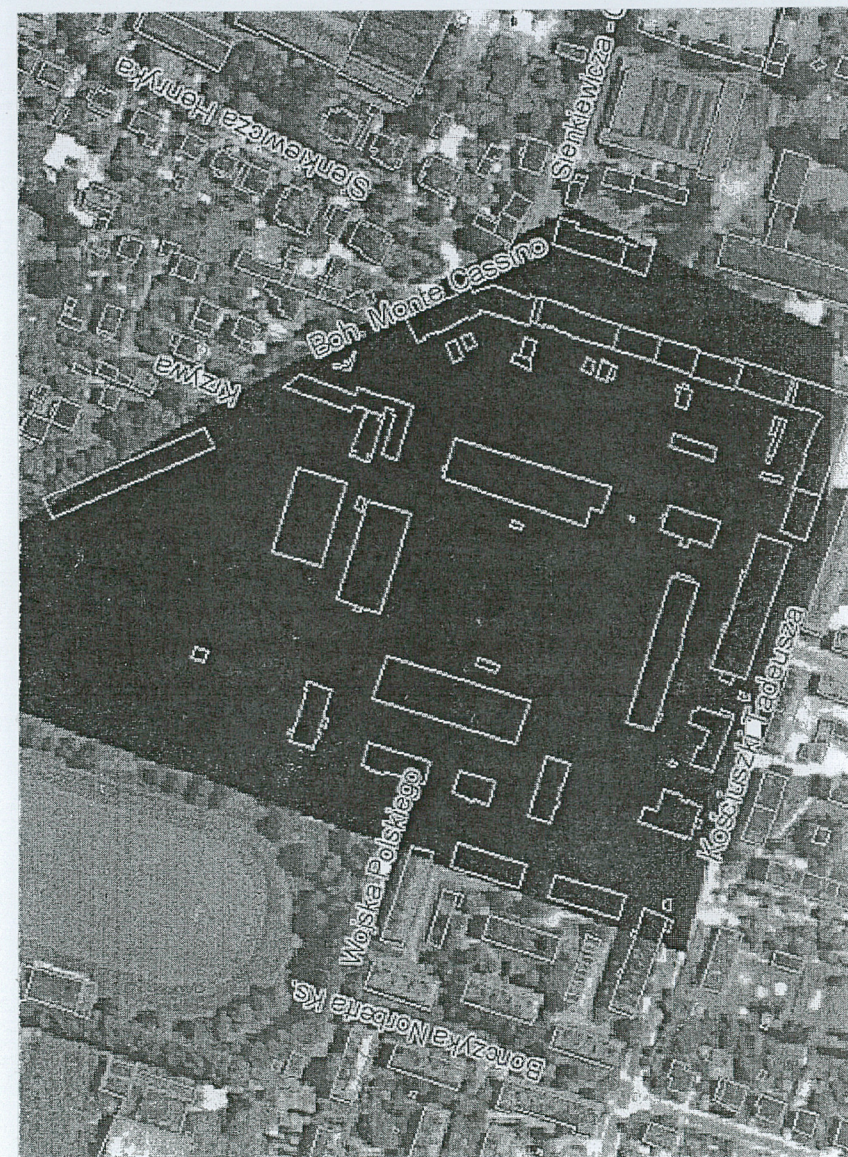


Plan miasta Tarnowskie Góry z 1926 roku (za: „Historia Tarnowskich Gór” praca zbiorowa pod red. Jana Drabiny, Tarnowskie Góry 2000, str. 380; też w „Tarnowskie Góry. Studium historyczno-urbanistyczne” P.P.Pracownie Konserwacji Zabytków oddział w Warszawie, Warszawa 1990, archiwum Śląskiego Wojewódzkiego Konserwatora Zabytków w Katowicach sygn. 10539)

Wkładkę założył: Śląskie Centrum Dziedzictwa Kulturowego w Katowicach, mgr Irena Kontny, mgr inż. arch. Ewa Caban, maj 2008

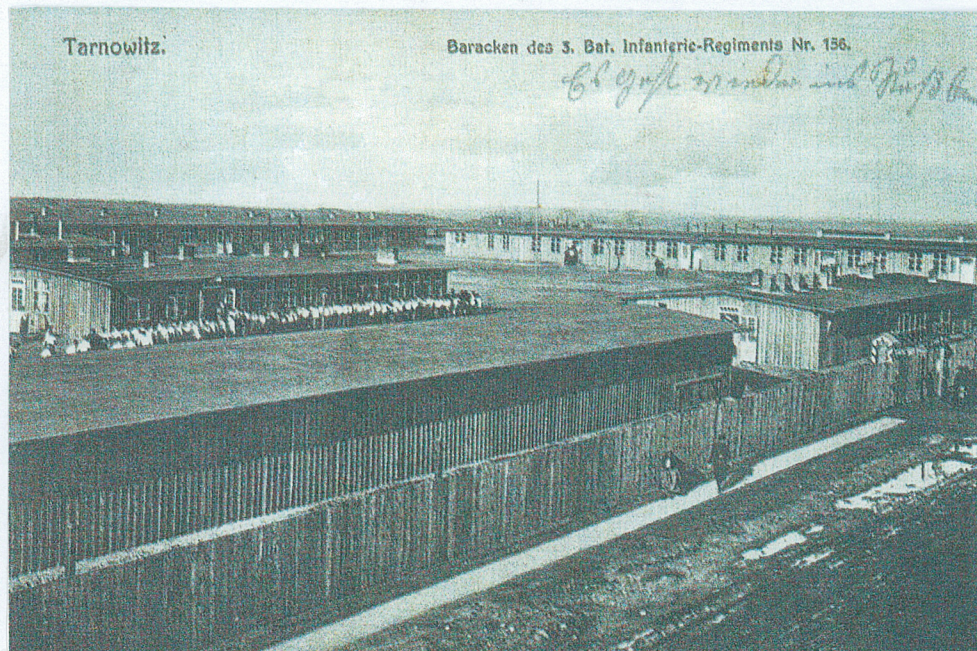


Plan miasta Tarnowskie Góry z 1920 roku (za: „Historia Tarnowskich Gór”
praca zbiorowa pod red. Jana Drabiny, Tarnowskie Góry 2000, str. 349)



Plan sytuacyjny koszar (za: www.gos.fora.pl/historia,36/koszary-11pp,523.html)

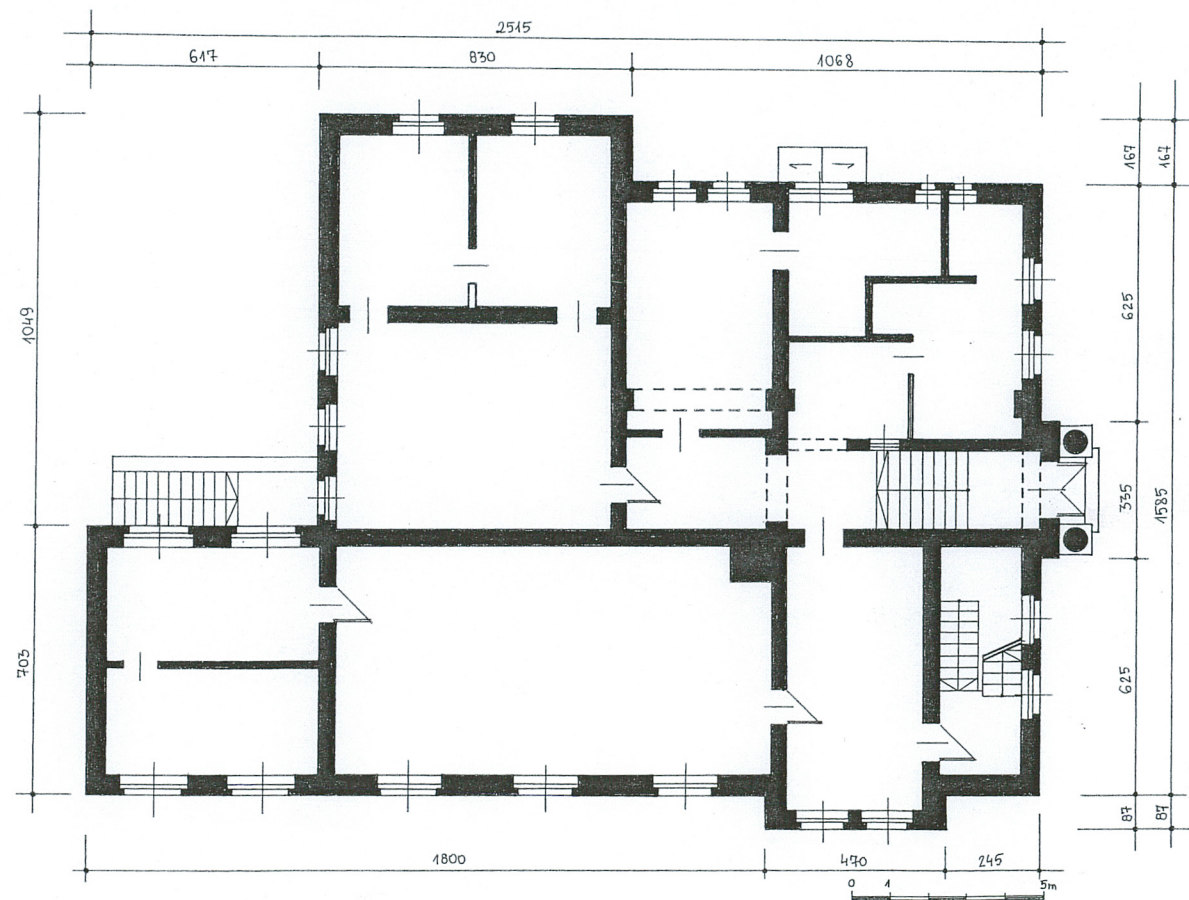
1. Miejscowość TARNOWSKIE GÓRY	2. Obiekt KASYNO WOJSKOWE (koszary 3 batalionu 156 pułku piechoty)	3. Zawartość wkładki pocztówki archiwalne, rzut
--	--	--



Baraki 3 batalionu 156 Pułku Piechoty, pocztówka z około 1913 roku
(za: Krzysztof Gwóźdź, Zofia Krzykowska „Tarnowskie Góry na dawnej pocztówce”, str. 59)



Koszary 11 Pułku Piechoty, pocztówka z około 1932 roku
(za: Krzysztof Gwóźdź, Zofia Krzykowska „Tarnowskie Góry na dawnej pocztówce”, str. 59)



RZUT PARTERU 1:200

WKŁADKA DO KARTY EWIDENCYJNEJ ZABYTKÓW ARCHITEKTURY I BUDOWNICTWA

ZAŁĄCZNIK NR 4

1. Miejscowość TARNOWSKIE GÓRY	2. Obiekt KASYNO WOJSKOWE (koszary 3 batalionu 156 pułku piechoty)	3. Zawartość wkładki zdjęcia
-----------------------------------	---	---------------------------------



1 – ELEWACJA POŁUDNIOWA (FASADA)



2 – ELEWACJA ZACHODNIA

Wkładkę założył: Śląskie Centrum Dziedzictwa Kulturowego w Katowicach, mgr Irena Kontny, mgr inż. arch. Ewa Caban, maj 2008



3 – ELEWACJA ZACHODNIA - FRAGMENT



4 – ELEWACJA PÓŁNOCNA



5 – ELEWACJA WSCHODNIA



6 – ELEWACJA WSCHODNIA, WIDOK Z NAROŻNIKA POŁUDNIOWO-WSCHODNIEGO

1. <i>Miejscowość</i> TARNOWSKIE GÓRY	2. <i>Obiekt</i> KASYNO WOJSKOWE (koszary 3 batalionu 156 pułku piechoty)	3. <i>Zawartość wkładki</i> Zdjęcia c.d.
--	--	---



7 – BRAMA OD STRONY ULICY TADEUSZA KOŚCIUSZKI



8 – FRAGMENT ORYGINALNEGO OGRODZENIA
OD ULICY ADAMA MICKIEWICZA



9 – ELEWACJA WSCHODNIA, OKNO TYPU „POWIEKA”



10 – GZYMS PODOKIENNY



11 – ELEWACJA ZACHODNIA, FRAGMENT



12 – DOBUDÓWKA WSCHODNIA, FRAGMENT GZYMSU PODOKIENNEGO

1. Miejscowość
TARNOWSKIE GÓRY

2. Obiekt
KASYNO WOJSKOWE (koszary 3 batalionu 156 pułku piechoty)

3. Zawartość wkładki
Zdjęcia c.d.



13 - OKNO



14 - OKNO, DETAL STOLARKI



15 - OKNO PRZYZIEMIA W ELEWACJI WSCHODNIEJ

Wkładkę założył: Śląskie Centrum Dziedzictwa Kulturowego w Katowicach, mgr Irena Kontny, mgr inż. arch. Ewa Caban, maj 2008



16 - OKNO , DETAL - KLAMKA



17 - OKNO, DETAL



18 - OKNO, WIDOK OD STRONY WNĘTRZA

1. Miejscowość
TARNOWSKIE GÓRY

2. Obiekt
KASYNO WOJSKOWE (koszary 3 batalionu 156 pułku piechoty)

3. Zawartość wkładki
Zdjęcia c.d.



19 - ELEWACJA POŁUDNIOWA – WEJŚCIE GŁÓWNE

20 - PIERWOTNE DRZWI WEWNĘTRZNE

21 – PIERWOTNE DRZWI WEWNĘTRZNE

Wkładkę założył: Śląskie Centrum Dziedzictwa Kulturowego w Katowicach, mgr Irena Kontny, mgr inż. arch. Ewa Caban, maj 2008



22 – DRZWI NA PODDASZE (ZACHOWANE PIERWOTNE)



23 - DRZWI W PIWNICY (ZACHOWANE PIERWOTNE)

1. *Miejscowość*
TARNOWSKIE GÓRY

2. *Obiekt*
KASYNO WOJSKOWE (koszary 3 batalionu 156 pułku piechoty)

3. *Zawartość wkładki*
Zdjęcia c.d.



24 - SCHODY GŁÓWNE WEJŚCIOWE



25 - KLATKA SCHODOWA



26 - III KONDYGNACJA, WIDOK KORYTARZA
(TRAKT WSCHODNI)

Wkładkę założył: Śląskie Centrum Dziedzictwa Kulturowego w Katowicach, mgr Irena Kontry, mgr inż. arch. Ewa Caban, maj 2008



27 - KORYTARZ GŁÓWNY (II KONDYGNACJA - WYSOKI PARTER)



28 - KORYTARZ W PIWNICY



29 - KORYTARZ W PIWNICY

1. Miejscowość
TARNOWSKIE GÓRY

2. Obiekt
KASYNO WOJSKOWE (koszary 3 batalionu 156 pułku piechoty)

3. Zawartość wkładki
zdjęcia



30 – III KONDYGNACJA, WIDOK Z KORYTARZA NA UBIKACJE



31 – JEDNO Z POMIESZCZEŃ W II KONDYGNACJI

Wkładkę założył: Śląskie Centrum Dziedzictwa Kulturowego w Katowicach, mgr Irena Kontry, mgr inż. arch. Ewa Caban, maj 2008



32 – FRAGMENT WIĘŻBY DACHOWEJ



33 – PODŁOGA DREWNIANA W KORYTARZU III KONDYGNACJI



34 – POSADZKA W PIWNICY



35 – KLATKA SCHODOWA, PODEST II KONDYGNACJI

1. Miejscowość TARNOWSKIE GÓRY	2. Obiekt KASYNO WOJSKOWE (koszary 3 batalionu 156 pułku piechoty)	3. Zawartość wkładki zdjęcia
--	--	---------------------------------



36 – SALA REPREZENTACYJNA W II KONDYGNACJI (WYSOKI PARTER)



37 – SALA REPREZENTACYJNA, ORNAMENT NA SUFICIE

Wkładkę założył: Śląskie Centrum Dziedzictwa Kulturowego w Katowicach, mgr Irena Kontny, mgr inż. arch. Ewa Caban, maj 2008



38 – FASETA W JEDNYM Z POMIESZCZEŃ PARTERU



39 – PRZEKSZTAŁCONE POMIESZCZENIE W TRAKCIE WSCHODNIM PARTERU