

1. Obiekt  
420/1 RUINY PAŁACU

2. Czas powstania  
XVIII/XIX w.

3. Miejscowość  
ŚLAWIKÓW

11. Zdjęcie rzut przekrój sytuacja orientacyjna

4. Adres ul. Parkowa 8  
nr działki 337/3  
nr hipoteczny .....

5. Przynależność administracyjna  
województwo katowickie  
gmina Rudnik pow. RACIBÓRZ

6. Poprzednie nazwy miejscowości  
Zlavicovo/1223/Slawikow/1287/  
Slavicow/1331/Slawicow/1376/  
Slawikaw/1447/Slabikow/1418/  
Bergkirch /1883/

7. Przynależność administracyjna 1.IV.1975 r.  
województwo opolskie  
powiat raciborski

8. Właściciel i jego adres  
Skarb Państwa-Agencja Własności Rolnych Skarbu Państwa  
Oddz. terenowy Opole ul.  
1 Maja 6

9. Użytkownik i jego adres  
RSP Pietrowice Wielkie

10. Rejestr zabytków

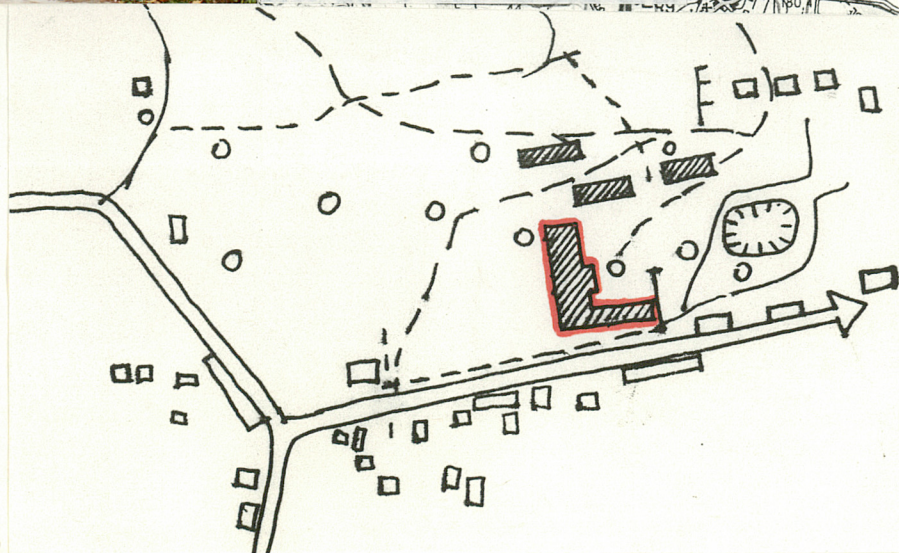
746/64 24.03.1964 r.  
Nr..... data .....



widok pałacu od strony drogi



ORIENTACJA 1:100 000



SYTUACJA 1:5000

12. Autorzy, historia obiektu, określenie stylu.

Sławików jest jedną z najstarszych wsi na Ziemi Raciborskiej. W dokumentach pojawia się już w 1223 r./"Zlavicowo"/. Od XV w. należy m.in. do rodzin Zygodów /do 1451 r./, Holich /1451-1530/ i Ruszczyckich.

Od 1761 r. Sławików należy do Johanna von Drechslera. W latach 1795-1831 właścicielem jest Adolf von Eichendorff.

Pałac wybudowany został wg projektu nieznanego architekta w stylu eklektycznym. Obecny jego kształt pochodzi z 3 ćwierci XIX w. Brak dokumentów archiwalnych jak również opracowań dot. pałacu, nie pozwalają na dokładne odtworzenie jego historii. Według relacji okolicznych mieszkańców w pałacu było 199 pokoi. Dach w całości kryty był blachą miedzianą. Podczas wojny pałac prawie nic nie ucierpiał. Zrujnowany został na skutek zbombardowania go przez Arka Bożka /nakazał w ciągu 1 nocy zdjąć blachę z dachu, a następnie pałac zniszczyć/. Do dziś w pałacu znajdują się niewypały.

13. Opis (sytuacja, materiał i konstrukcja, rzut, bryła, elewacje, wnętrze wyposażenie instalacje)

Sytuacja: Pałac zlokalizowany jest w centralnej części Sławikowa/miejscowość położona ok. 7 km na północ od Raciborza/, na wschód od drogi z Kubowic do Ciężkowic. Zasadnicza oś budynku usytuowana jest prostopadle do głównej ulicy w miejscowości. Od strony północnej i wschodniej obiektu znajdują się zabudowania gospodarcze d.folwarku, od strony zachodniej - park. Dalej w kierunku wschodnim, na zamknięciu widokowym drogi zlokalizowany jest kościół. Całość założenia ogrodzona jest od strony drogi wysokim murem. Obiekt jest niedostępny ze względu na zagrożenie życia/zaminowany/. Opis sporządzono na podstawie zewnętrznych oględzin - z odległości.

Rzut: Obiekt składa się z budynku pałacu oraz oranżerii przylegającej do niego od strony południowo-wschodniej.

Pałac: Główna oś budynku przebiega wzdłuż kierunku północno-południowego. Obiekt wybudowany na rzucie prostokąta z centralnie umieszczonymi ryzalitami w elewacji wschodniej i zachodniej oraz okrągłymi wieżyczkami w narożnikach płn-zach. i pld-zach. Narożniki płn-wsch. i pld-wsch. wypiętrzone są w postaci wież na rzucie kwadratów. Wejście główne do budynku umieszczone jest na osi centralnej elewacji wsch., poprzedzone dziedzińcem zamkniętym od północy i wschodu ogrodzeniem murowanym, od południa oranżerią. Brama wjazdowa zlokalizowana na osi budynku - po stronie wschodniej.

Oranżeria: usytuowana prostopadle do budynku głównego/równolegle do ulicy/. Wybudowana na rzucie prostokąta z ryzalitem od strony południowej. Połączona z budynkiem głównym galerią arkadową.

Bryła: - pałac: bryła zwarta, symetryczna, z zaakcentowaną osią główną /ryzalit/ i narożnikami /wieże/. Budynek 3-kondygnacyjny, w wieżach 4-kondygnacyjny, podpiwniczony. Korpus główny nakryty pierwotnie dachem 4-spadowym, w ryzalitach 2-spadowym, wieże kryte dachami namiotowymi i stożkowymi.

Oranżeria: bryła silnie rozczłonkowana. Poszczególne części obiektu przekryte dachami 2-spadowymi. Całość 2-kondygnacyjna.

Materiał, konstrukcja: Obiekt murowany z cegły, otynkowany. Budynek posiada bogaty wystrój architektoniczno-rzeźbiarski wykonany w tynku. Posiadał drewnianą stolarkę okienną i drzwiową /zachowane fragmenty/. W oknach oranżerii widoczne pozostałości krat kutych. Dach prawdopodobnie kryty był blachą. Brak danych na temat wnętrza - obiekt niedostępny.

Elewacje pałacu:

elewacja frontowa - wschodnia: 17-osiowa /2+4+5+4+2/, symetryczna, z podkreśloną osią główną /ryzalit/ i narożnikami /wieże na rzucie kwadratu/, ryzalit 5-osiowy zwieńczony tympanonem, ozdobiony bogatą dekoracją rzeźbiarską. Pośrodku okrągły otwór - prawdopodobnie po tarczy zegarowej. Dodatkowo ryzalit ozdobiony rzeźbionym fryzem oraz pilastrami w wielkim porządku. Na osi środkowej ryzalitu - główne wejście do budynku poprzedzone portykiem kolumnowym.

<p>14. Kubatura</p> <p>ok. 7700m<sup>3</sup></p>	<p>15. Powierzchnia użytkowa</p>	<p>16. Przeznaczenie pierwotne Reprezentacyjna budowla mieszkalna.</p>	<p>17. Użytkowanie obecne nieużytkowany - ruina</p>
<p>18. Prace budowlane i konserwatorskie, ich przebieg i dokumentacja</p> <p>Obiekt niedostępny, nie prowadzono w nim żadnych prac remontowych od czasu doprowadzenia go do ruiny.</p>		<p>19. Stan zachowania (fundamenty, ściany zewnętrzne, ściany wewnętrzne, sklepienia, stropy konstrukcje dachowe, pokrycie dachu, wyposażenie i instalacje)</p> <p>Obiekt w stanie ruiny. Dokładne określenie stanu technicznego niemożliwe ze względu na niedostępność obiektu.</p> <p>20. Najpilniejsze postulaty konserwatorskie</p> <ul style="list-style-type: none"> <li>- rozminowanie pałacu - umożliwi to dokładną ocenę stanu zachowania pałacu oraz przeprowadzenie inwentaryzacji ruin,</li> <li>- ruiny pałacu w Sławikowie są wyjątkowo malowniczym elementem w krajobrazie ziemi raciborskiej. Proponuje się zachowanie zamku w postaci trwałej ruiny, przeprowadzenie niezbędnych prac zabezpieczających zachowane fragmenty murów oraz wyposażenia/np. kraty/,</li> <li>- konieczne jest uporządkowanie dziedzińca zamkowego /wycięcie samosiejek, wykonanie ogrodzenia, zaprojektowanie podjazdów, nawierzchni, elementów małej architektury/,</li> </ul>	

21. Akta archiwalne (rodzaj akt. numer i miejsce przechowywania)

Archiwum Państwowe Racibórz "Komora Książęca"  
dokumenty z lat 1816-1881 zawierają informacje  
głównie o sprawach pańszczyźnianych okolicznych  
wsi.

22. Bibliografia

"Katalog zabytków sztuki w Polsce tom VII zeszyt 13"  
Warszawa 1967  
"Park Sławików - ewidencja parków i ogrodów w b.  
powiecie raciborskim" Opole 1977 - maszynopis  
/archiwum PSOZ/ "Geschichte des Kirchortes Sławikan  
Kreis Ratibor" 1925 r. Fr.Godula "Historia Raciborza  
i okolicy" 1912 r.

23. Źródła ikonograficzne i fotografia (rodzaj, miejsca przechowywania, sygnatury)

24. Uwagi różne

25. Opracował arch.E.Podbiał, arch.R.Rajnich-Walawender,  
arch. H. Wiak - Marzec 1994r.  
tekst .....  
plany, rysunki .....  
zdjęcia, fotogr. ....  
miejsca przechowywania negatywów .....  
Karta po wypełnieniu podlega ochronie na podstawie przepisu prawa autorskiego

26. Adnotacje o inspekcjach, informacje o zmianach (daty, imiona i nazwiska wypełniających)

27. Załączniki

3.

1. Miejscowość SŁAWIKÓW	2. Obiekt (nazwa jak w karcie) Ruiny pałacu	3. Zawartość wkładki (nazwa obiektu lub materiału uzupełniającego) c.d. pkt 13, c.d. pkt 20    mapa archiwalna
----------------------------	--	---

C.d. pkt 13

Korpus budynku: w parterze ozdobiony boniowaniem. Poszczególne kondygnacje oddzielone ozdobionymi gzymsami między-kondygnacyjnymi. Piętro I /"piano nobile"/ wyróżnia się bogatszą dekoracją architektoniczno-rzeźbiarską oraz większymi rozmiarami okien. Budynek zwieńczony tralkową attyką.

Okna: prostokątne, ujęte w profilowane opaski z gzymsem nadokiennym. Na piętrze ozdobione trójkątnymi naczółkami. Pod oknami - płyciny ozdobione motywem roślinnym. W parterze - przejście podcieniowe otwarte w kierunku wschodnim przejściami zakończonymi łukiem pełnym. Okna ryzalitu zamknięte łukami pełnymi, na I piętrze - większe. W parterze ryzalitu - okna prostokątne.

Wieża: 2-osiove, na IV kondygnacji 3-osiove, ściany zlicowane z korpusem głównym budynku. W IV kondygnacji - okna zakończone łukiem pełnym, ozdobione tralkową balustradą. Pomiedzy nimi - pilastry podtrzymujące ozdobny gzyms. Dach wieży - niezachowany.

Elewacja tylna - 19-osiowa /1+6+5+6+1/ z ryzalitem na osi centralnej oraz dwoma okrągłymi wieżyczkami w narożnikach. Osie 3,4,5 oraz 15,16,17 zaakcentowane pseudoryzalitami. Wystrój architektoniczno-rzeźbiarski ryzalitu i korpusu głównego - analogiczny do elewacji frontowej. Wieżyczki powtarzają identyczne jak w pozostałej części elewacji formy okien, ich obramień i gzymsów. Różnica występuje w II kondygnacji parteru - okna są tu prostokątne. W ryzalicie /w osi 12/ widoczne pozostałości prawdopodobnie wyjścia na taras. W parterze - na osi środkowej - dawne wyjście w kierunku parku i ogrodu. Na tympanonie - herb wykonany z blachy.

Elewacja boczna, północna: 4-osiowa /2+1+1/ z kwadratową wieżą w narożniku wschodnim i okrągłą wieżyczką w narożniku zachodnim. Wystrój elewacji, układ i kształt okien - analogiczny do poprzednich. W osi I parteru - wejście do podcienia zamknięte łukiem pełnym.

Elewacja boczna południowa - analogiczna do elewacji północnej. Od strony wschodniej przylega do niej budynek oranżerii /przejście galerią arkadową/. Miejsce połączenia zaakcentowane półokrągłą loggią /strop loggi podtrzymywany przez słupy o przekroju kwadratowym/.

Oranżeria

elewacja południowa - 16-osiowa /6+3+6+1/ Część środkowa 3-osiowa, wyższa od korpusu głównego budynku, wysunięta do przodu w formie ryzalitu. Elewacja posiada charakter przeszklonej galerii arkadowej, okna duże zakończone łukiem pełnym. W oknach widoczne pozostałości krat. Ryzalit zakończony trójkątnym tympanonem. Podziały pionowe ryzalitu zaakcentowane pilastrami. Od strony wschodniej przylega późniejsza dobudówka z wejściem w postaci drewnianej bramy zakończonej łukiem odcinkowym. Elewacja północna - od strony dziedzińca, niedostępna.

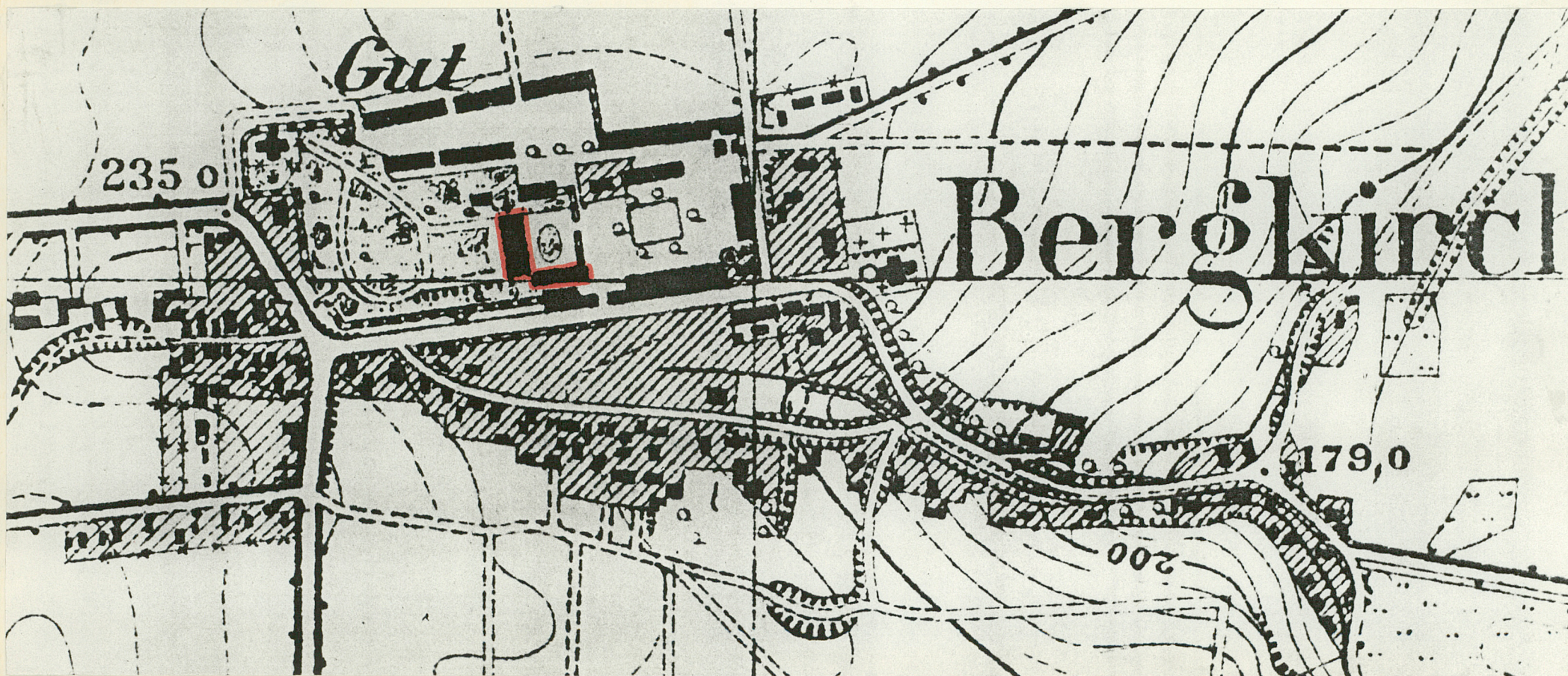
Otoczenie: z dawnych zabudowań folwarku znajdującego się od strony północnej pałacu do dziś zachowały się dwa budynki: spichlerz i stajnia. W większym stopniu zachowany jest zespół zabudowań gospodarczych po stronie wschodniej pałacu.

Park: - naturalistyczny, w stylu angielskim. Jego układ jest w znacznym stopniu zniszczony, głównie poprzez dużą ilość samosiejek. Dziedziniec - zarośnięty, praktycznie niedostępny ze względu na zagrożenie niewypalami.

Wkładkę założył: arch.E.Podbiał    arch.R.Rajnich-Walawender  
(imię, nazwisko, data)    arch.H.Wiak-Marzec 1994r.

Miejsce przechowywania negatywów: zbiory prywatne

- przyziemie oranżerii oraz budynku pałacowego proponuje się wykorzystać /w miarę możliwości/ na cele kulturalne lub gastronomiczne-hotelowe/. Dodatkową atrakcją może być wykorzystanie ruin jako scenerii dla spektakli typu "światło - dźwięk - teatr" lub też koncertów,
- konieczne jest uporządkowanie otoczenia: wykonanie bramy wjazdowej od strony ulicy, uporządkowanie i zagospodarowanie parku, zmiana funkcji dawnych obiektów gospodarczych /powiązanie ich funkcji z funkcją adaptowanych ruin/,
- proponuje się zachowanie krzaków bzu i zarośli od strony południowej w celu utrzymania charakteru ruiny.



Pruska mapa topograficzna 1883r.

1. Miejscowość

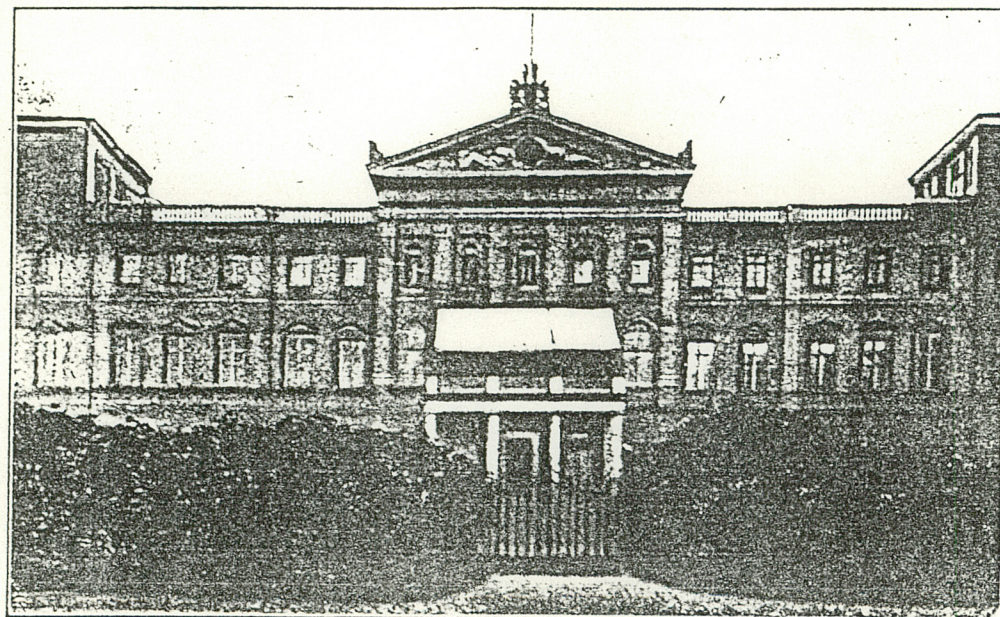
SŁAWIKÓW

2. Obiekt (nazwa jak w karcie)

ruiny pałacu

3. Zawartość wkładki (nazwa obiektu lub materiału uzupełniającego)

zdjęcia



Szkoła Sławikau.

elewacja frontowa 1912r.



elewacja frontowa - wschodnia



elewacja tylna - zachodnia

Wkładkę założył:

arch.E.Podbiał

arch.R.Rajnich - Walawender

(imię, nazwisko, data)

arch.H.Wiąk-Marzec

1994 r.

Miejsce przechowywania negatywów:

zbiory prywatne



elewacja południowa – widok od  
strony drogi



elewacja północna



elewacja północna – wieża

1. Miejscowość

SŁAWIKÓW

2. Obiekt (nazwa jak w karcie)

ruiny pałacu

3. Zawartość wkładki (nazwa obiektu lub materiału uzupełniającego)

zdjęcia



oranżeria - elewacja południowa



oranżeria - fragment ryzalitu



oranżeria - wejście

Wkładkę założył: arch.E.Podbiał, arch.R.Rajnich-Walawender,  
(imię, nazwisko, data) arch.H.Wiąk-Marzec 1994r.

Miejsce przechowywania negatywów: zbiory prywatne



elewacja tylna - zachodnia



detal wieżyczki - okno



elewacja północna - okno