

OŚRODEK DOKUMENTACJI ZABYTKÓW w WARSZAWIE

KARTA EWIDENCYJNA ZABYTKÓW
ARCHITEKTURY I BUDOWNICTWA

A B C D E F G H I J K L M N O P R S T U V W X Y Z

Nr 5866
ŚLĄSKIE

1. Obiekt

493/2 Zakłady Cynkowe „Silesia”

BUDYNEK KOTŁOWNI WALCOWNI I
OBECNIE NIE UŻYTKOWANY /2/

2. Czas powstania

1859 r., 1876 r., lata
20-te XX w., 1984 r.

Miejscowość

ŚWIĘTOCHŁOWICE
LIPINY

4. Adres

Świętochłowice
ul. Chorzowska 109
nr hipoteczny KW [redacted]
działka 252/4 ; 535/6

5. Przynależność administracyjna

województwo katowickie
miasto Świętochłowice *pow. miejski*

6. Poprzednie nazwy miejscowości

Chropaczów, Lipine,
Lipiny

7. Przynależność administracyjna przed 1 VI 1975

województwo katowickie
miasto Świętochłowice

8. Właściciel i jego adres

Zakłady Metalurgiczne
„Silesia” S.A, Grupa
Impexmetal S.A

Katowice

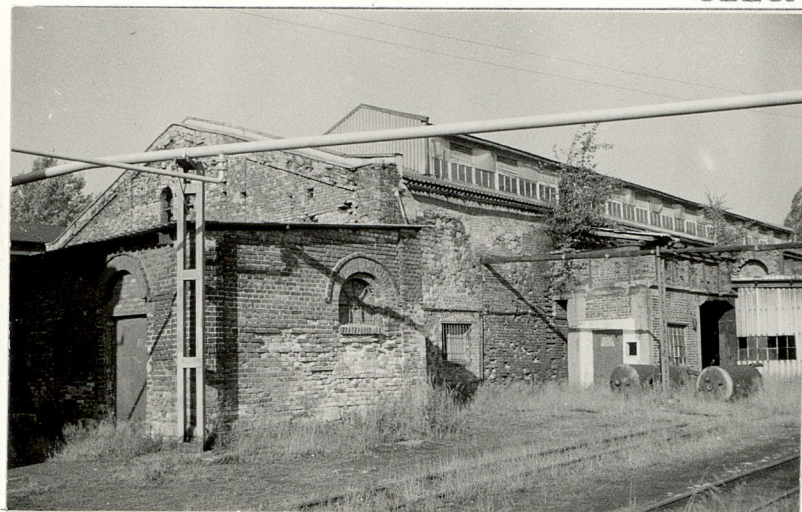
Aleja W.Korfantego 141

9. Użytkownik i jego adres

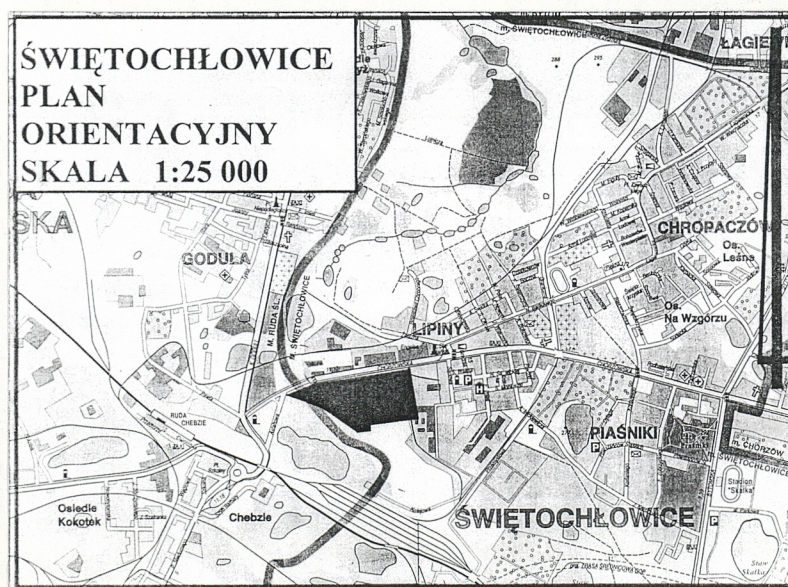
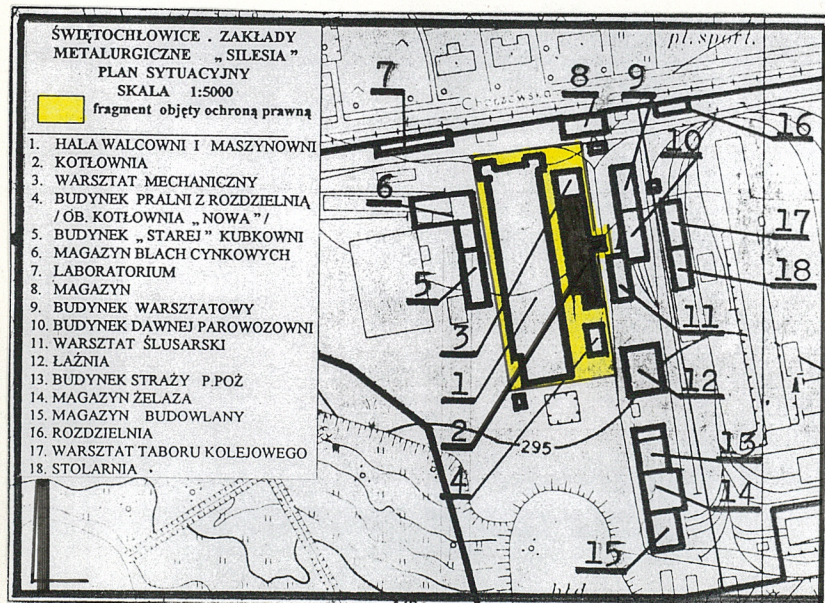
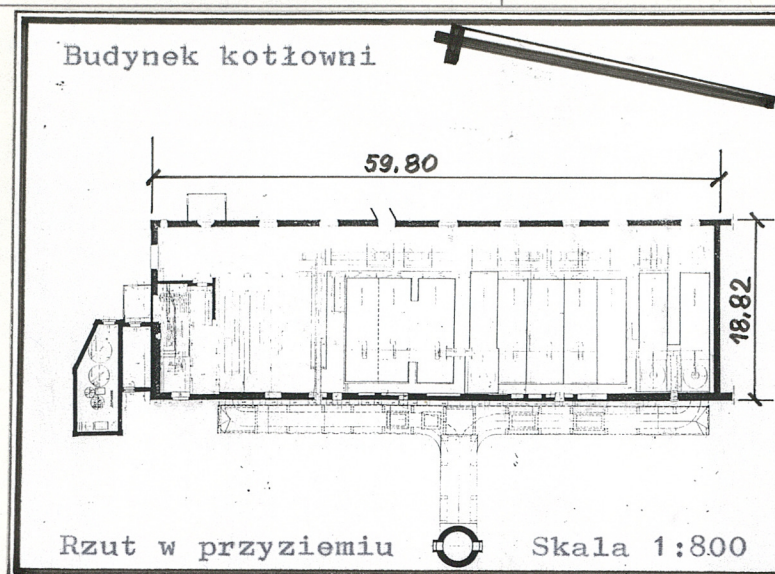
Zakłady Metalurgiczne
„Silesia”, Świętochłowice
ul. Chorzowska 109

10. Rejestr zabytków

Nr 1355 data 23 XII 1987 r.



Widok pd części budynku kotłowni od pd-wsch.



Walcownia Zakładów Cynkowych „Silesia” uruchomiona została w 1859 r. Decyzję o budowie podjęto w początkowym okresie istnienia Spółki Schlesische A.G. für Bergbau und Zinkhüttenbetrieb dążąc do zmonopolizowania przetwórstwa cynku na Śląsku. Od chwili powstania walcownia dysponowała poważnym potencjałem produkcyjnym a o jej możliwościach decydowało wyposażenie oraz rozbudowana infrastruktura zaplecza z główną halą produkcyjną, magazynem blachy cynkowej, stolarnią i bedarnią oraz dużą kotłownią. W układzie linii technologicznych walcowni funkcjonowały maszyny parowe zasilane parą z kotłowni. Po rozpoczęciu produkcji na wyposażeniu walcowni pozostawały cztery walcarki. Kolejne uruchamiano w latach późniejszych sukcesywnie do 1902 r. W prostej relacji z ilością walcarek i maszyn napędowych pozostawała liczba urządzeń przeznaczonych do wytwarzania pary. W kotłowni pod koniec stulecia mogło funkcjonować 14 kotłów - tak jak to miało miejsce w okresie 20 - lecia międzywojennego. Zezwalała na to wielkość budynku, którego nie powiększano i dwa kominy. Na początku stulecia walcownia cynku podlegała jednak zakrojonym na wielką skalę modernizacjom. Nastąpiła wymiana części urządzeń - w tym wielu maszyn parowych. Nowe maszyny sprowadzone zostały z Willhelmshütte począwszy od 1898 r. Ich pełny rozruch nastąpił w 1901 r. - z chwilą zainstalowania ostatniej, jedenastej na stanowisku nr 1. Wymianie maszyn parowych towarzyszyły inwestycje w obrębie kotłowni. Przed wynikłymi zmianami w sąsiedztwie kotłowni od pd. funkcjonowała gazownia natomiast po stronie wsch. piętrzyły się dwa rozstawione skrajnie kominy.

Kotłownia Budynek zbudowany w zach. części terenu zakładu w kompleksie głównych obiektów produkcyjnych. Położony przy walcowni po stronie wsch. w sąsiedztwie zabudowy warsztatów naprawczych taboru kolejowego i budynku pralni - rozmieszczonych odpowiednio od wsch. i pd. Od strony pn. do budynek przylega warsztat mechaniczny.

ściany: w konstrukcji murowanej z kamienia łamanego / piaskowiec / i cegły ceramicznej pełnej na zaprawie wapiennej oraz wapienno - cementowej, z tynkami wewnętrznymi. Grubość ścian - 810 mm. W częściach dobudówek partie kamienne wyłącznie w poziomie niskiego cokołu. Konstrukcja komina - ceglana na zaprawie cementowej. W strefie czopucha i kanałów dymnych, partia szkieletowa ze stali z ceramicznym wypełnieniem oraz żelbetowe słupy przyziemia / do wysokości ok. 4,0 m /

dach: pierwotnie na wiązarach o górnym pasie drewnianym a dolnym z prętów stalowych z krzyżulcami i wieszakami, z deskowaniem pełnym pokryciem papą. W częściach dobudówek pierwotna konstrukcja dachowa mieszana, w pokryciu papa. W partii zasadniczej w osi kalenicy wydłużony wietrznik. Aktualnie dach na otwartej konstrukcji wsporczej stalowych kratownic z wydłużonym wietrznikiem kalenicowym. W pokryciu blacha trapezowa. Rozstaw wiązarów 4000 mm / 4 szt. w częściach skrajnych / oraz 4800 mm / 9 szt. w partii wydłużonego wietrznika /,

posadzki: cementowe.

schody: w konstrukcji stalowej, jednobiegowe w układzie pomostów technologicznych,

otwory drzwiowe i bramne: prostokątne ze ślusarką jednoskrzydłową pełną na zawiasach / nitowaną - w otworze osi skrajnej pn. elewacji wsch. / oraz o charakterze współczesnym - także dwuskrzydłową / w strefie łącznika z dobudówką i w elewacji pd., w obrębie głównej bramy /,

otwory okienne: pierwotnie zamknięte łukiem pełnym ze ślusarką o drobnych podziałach w górnej części koncentryczną, aktualnie przemurowane, prostokątne ze stolarką o charakterze współczesnym / w otworze osi skrajnej pd. elewacji wsch. / oraz ślusarką wielokwaterową. W otworze osi skrajnej pd. elewacji zach. pojedynczy otwór okienny zamknięty odcinkowo,

rzut: w części zasadniczej na planie prostokątnym ukierunkowanym w osi wydłużenia południkowego / 59,80 m x 18,82 m /. W powiększeniu figury planu od wsch. partia komina / na rzucie okręgu / wraz z zasobnikami, kanałami dymnymi i ekonomizerem. W części narożnej pd - wsch. dwie niewielkie dobudówki z których skrajna 12,0 m x 5,5 m

bryła: zwarta, jednokondygnacyjna z dachem dwuspadowym / 9,25 m / z wietrznikiem w osi kalenicy. W strefie narożnej pd - wsch. niewielkie segmenty dwóch niskich dobudówek / pierwotnie z zadaszeniem na wysokości 8,0 m /. W rejonie środkowym od wsch. wysoki cylindryczny komin / 80,0 m / połączony z częścią zasadniczą partią ekonomizera i kanałów dymnych - zabudowaną na filarach na wysokości ok. 4,0 m,

14. Kubatura 10 513 m ³ / kotłownia / + 792 m ³ / zmiękczałnia /	15. Powierzchnia użytkowa 1000 m ² / kotłownia / + 94,25 m ² / zmiękczałnia /	16. Przeznaczenie pierwotne - kotłownia walcowni cynku - zmiękczałnia wody	17. Użytkowanie obecne - budynek nie użytkowany - magazyn soli
15. Prace budowlane i konserwatorskie - Po II wojnie światowej modernizacyjne wyposażenia m.in. dwa zbiorniki wody nawęglania zasobników miału główny otwór bramny oraz wykonano - W l. 60 - tych rozebrano górą - W 1984 r. wzmocniono wieńcem konstrukcję dachową oraz założono biura konstrukcyjnego Z.M. „Silesia”		19. Stan zachowania (fundamenty, ściany zewnętrzne, ściany wewnętrzne, sklepienia, stropy, konstrukcje dachowe, pokrycie dachu, wyposażenie i instalacje) Budynek znajduje się w średnim stanie technicznym. Zawiera - miejscowe zawilgocenia oraz partie murów z ubytkami cegły i wypłukanymi spoinami - zarysowania i spękania / także rozwarstwienia w żelbetowych elementach konstrukcyjnych /, uszkodzenia tynków wewnętrznych - niezakonserwowane pokrycie dachowe Dawne wyposażenie kotłowni w grupie sześciu kotłów dwupłomienicowych z uwagi na stopień zużycia technicznego nie podlega eksploatacji. Obmurze kotła nr 7 zdeformowane. Elementy stalowe skorodowane. 20. Najpilniejsze postulaty konserwatorskie Przeprowadzenie kompleksowego programu prac remontowych przy - likwidacji pęknięć, przemurowaniu niektórych partii muru wykonanych wtórnie z użyciem przypadkowego materiału, poprawkach tynkarskich, uzupełnieniu zaprawy w spoinach, konserwacji pokrycia, - usunięciu wprowadzonych zmian wynikających z przebudowy otworów, wymiany ślusarki i stolarki, zniszczenia posadzek	

21. Akta archiwalne (rodzaj akt, numery i miejsce przechowywania)

Dokumentacja archiwalna i rysunki w dziale konstrukcyjnym Zakładów Metalurgicznych „Silesia” w Katowicach oraz na terenie Oddziału w Lipinach

Dokumentacja koncesyjna kotłów w dziale energomechanicznym Oddziału „Lipiny” Zakładów Metalurgicznych „Silesia” w Katowicach,

22. Biblioteka

- A. Czarnynoga. Zjednoczenie Przemysłu Metali Nieżelaznych Huty Cynkowe „Silesia” w Lipinach. 1959 r. Maszynopis w bibliotece Zakładów Metalurgicznych „Silesia” w Katowicach.
- A. Orłowski. Zarys rozwoju Zakładów Metalurgicznych „Silesia” Zakład Lipiny w latach 1847 - 1985 - 1997. Opracowanie wydane staraniem Zakładów Metalurgicznych „Silesia” w Katowicach oraz Komisji Historii i Ochrony Zabytków Hutnictwa przy Zarządzie SITPH w Katowicach.

23. Źródła ikonograficzne i fotografia (rodzaj, miejsce przechowywania, sygnatury)

Rysunki archiwalne z dokumentacji koncesyjnej kotłów w dziale konstrukcyjnym i energomechanicznym Zakładów Metalurgicznych „Silesia” w Katowicach,

24. Uwagi różne

25. Opracował

tekst	mgr inż. A. Szewczyk,	październik 1997 r
plany, rysunki	mgr inż. A. Szewczyk	październik 1997 r
zdjęcia, fotografie	mgr inż. A. Szewczyk	październik 1997 r
miejsca przechowywania negatywów Archiwum Wojewódzkiego Konserwatora Zabytków w Katowicach		

Karta po wypełnieniu podlega ochronie na podstawie przepisu prawa autorskiego.

26. Adnotacje o inspekcjach, informacje o zmianach (daty, imiona i nazwiska wypełniających)

27. Załączniki

Wkładka 5 szt.

1. Miejscowość	2. Obiekt	3. Zawartość wkładki
Świętochłowice Lipiny	Zakłady Cynkowe „Silesia” - BUDYNEK KOTŁOWNI WALCOWNI I - OBECNIE NIE UŻYTKOWANY	Ciąg dalszy punktu 12 - historia obiektu

c.d. historii :

W efekcie realizowanych inwestycji pomiędzy dawnymi kominami postawiony został nowy - ostatecznie w 1923 r. Uzyskał połączenie z kanałami odprowadzenia spalin zabudowanymi wysoko na żelbetowych słupach. Budowę kanałów dymnych rozpoczęto od strony pn. Od pd. doprowadzone zostały w kolejnym etapie prac. W strefie środkowego łącznika na wysokości nowopowstałego komina usytuowany został ekonomizer odzysku ciepła odlotowego spalin wykorzystywany do wstępnego podgrzewania wody kotłowej. Modernizacja kotłowni przeprowadzona została z udziałem firmy Deutsche Economiserwerke GMBH Düsseldorf. W wyniku wprowadzonych w tym czasie zmian nastąpiło także przyłączenie do kotłowni niewielkiego budynku z 1876 r. usytuowanego w jej sąsiedztwie od strony gazowni. Obiekt ten w następnych latach pełnił funkcję zmiękczalni wody. Obok funkcjonowała stacja pomp. W latach 20 - tych w związku z eksploatacją górnictwą budynek kotłowni został dodatkowo wzmocniony kotwami - część zmiękczalni analogiczne wzmocnienia uzyskała dopiero w czasie II wojny światowej. Na pocz. XX w. łączna produkcja pary pokrywała z nadwyżką istniejące zapotrzebowanie walcowni a konieczność zmniejszenia wynikłych strat ciepłych / siła pary odlotowej pracujących w walcowni maszyn wynosiła 1300 PS / decydowała o potrzebie budowy centrali elektrycznej stanowiącej dla zakładu elektrownię. Po zakończeniu I wojny światowej stosunki polityczne wpływały niekorzystnie na dalsze utrzymywanie wielkości produkcji. Nastąpił jej spadek z dużym ograniczeniem odbiorów pary wynikających m.in. z okresowego zatrzymywania maszyn napędowych walcarek / 1922 r / oraz likwidacji elektrowni / 1926 r /. Znaczny wzrost produkcji wymuszony został dopiero w latach następnych potrzebami kolejnej wojny. Po jej zakończeniu wyeksploatowane kotły okazały się już jednak bezużyteczne. Nowe sprowadzone zostały z Kąt pod Chrzanowem z zatrzymanej kotłowni kopalni rud cynkowych „Matylda”. Były to kotły dwupłomienicowe z rusztem stałym przewidziane dla ciśnienia roboczego 12 atm. Zbudowane zostały w 1910 r. w siemianowickich zakładach W.Fitzner Laurahütte O/ S. Z Kąt pod Chrzanowem sprowadzonych zostało siedem analogicznych kotłów. W 1949 r. w kotłowni istniały już przygotowane do odbioru obmurza. Rozruch kotłów przeprowadzony został ostatecznie w 1950 r. Do końca lat 60 -tych dla celów produkcyjnych oprócz kotłów dwupłomienicowych wykorzystywane były także dwa kotły walczakowe z 1919 r. / typu „Dupuis” , pierwotne ? / z rusztem mechanicznym wyprodukowane tak jak pozostałe w siemianowickich zakładach W.Fitzner Laurahütte O/ S. W latach po drugiej wojnie światowej / 60 - tych / sieć parowa zakładu zasilana była z kilku niezależnych źródeł. Odrębne kotłownie tworzące strukturę Oddziału Energetycznego pracowały dla poszczególnych wydziałów. Były to kotłownie przy walcowni, prażalni, muflarni oraz w obrębie hali I II cynkowni. Stan taki utrzymywał się jeszcze w roku 1973. Parę rozprowadzały w znacznej mierze rurociągi na powierzchni. Pod koniec lat 70 - tych parę do napędów walcarek dostarczały w 80 % kotłownie oddziałów walcowni / I / i prażalni / II /. Ponad-to na terenie zakładu istniała jeszcze kotłownia nr III wykorzystywana do celów grzewczych. W 1984 r. w obrębie kotłowni walcowni przeprowadzony został remont dachu przy wymianie konstrukcji i pokrycia. Od połowy lat 80 - tych zakład posiada już tylko dwie kotłownie. W kotłowni nr I / walcowni / czynnych pozostawało niezmiennie 7 kotłów dwupłomienicowych. Sześć wytwarzało parę dla celów technologicznych / napęd walcarek oraz częściowo ogrzewane / a jeden - wodny przeznaczony został do bezpośredniego zasilania sieci grzewczej. W 1992 r. stan techniczny urządzeń kotłowni pozwalał na jednozmianową pracę tylko jednej walcarki. Dla zasilania jej napędu pracowały kotły o numerach 4923 (7), 4927 (10), 4924 (6), 4928 (12), 4922 (5), 4926 (9). W dniu 01. 05. 1996 r. zatrzymano pracę kotłowni węglowej walcowni. Funkcje grzewcze przejęły kotłownie uruchomione w 1996 r. tj. w budynku dawnej centrali elektrycznej / gazowa / oraz dyrekcyjnym / na olej opałowy /.

Budynek kotłowni jest obiektem przemysłowym wzniesionym z użyciem form historyzujących - z elementami neorenesansu. Brak danych odnośnie autora projektu.

Kartę założył mgr inż. Adam Szewczyk

1. Miejscowość	2. Obiekt	3. Zawartość wkładki
Świętochłowice - Lipiny	Zakłady Cynkowe „Silesia” - BUDYNEK KOTŁOWNI WALCOWNI I - OBECNIE NIE UŻYTKOWANY	Ciąg dalszy punktu 13 - opis obiektu

c.d. opisu :

elewacja wsch : wydłużona , jednokondygnacyjna z niską wysuniętą strefą skrajnej dobudówki pd - wsch. / zmiękczalnia /. W części zasadniczej do elewacji przylega partia kanałów odprowadzenia spalin z wprowadzonymi regularnie słupami przęseł konstrukcji wsporczej. W polach przęseł nieliczne prostokątne otwory drzwiowe i okienne , wykonane wtórnie . W dwuosiowej strefie dobudówki otwór bramny / prostokątny / oraz okienny skrajny pd. / z łukiem pełnym w zamknięciu / - zamurowany z pozostawieniem ślusarki ,

elewacja pd : złożona z części zasadniczej i niższej wysuniętej partii pd - wsch. należącej do dobudówki zmiękczalni . W części zasadniczej pozostałości rozwiązań ilustrujących pierwotną symetrię z narożnymi lizenami , pasem zwieńczenia trójkątnego szczytu oraz otworami zamkniętymi łukiem pełnym - dużym środkowej bramy / zamurowanym / i parą mniejszych powyżej / także zamurowanymi /. W osi skrajnej zach. otwory wtórnie przemurowane , prostokątne - nowej bramy i dużej wnęki w poziomie wyższej kondygnacji . W partii dobudówki ścianki w układzie części zach. oraz wsch. z narożnymi lizenami . W części zach. w polu lizen strefa zamurowanego otworu zamkniętego łukiem pełnym w obrębie którego mniejszy o analogicznym kształcie / także zamurowany /. W części wsch. prostokątny otwór bramny usytuowany w partii skrajnej od wsch. w miejscu wcześniejszego otworu także z łukiem pełnym w zamknięciu ,

elewacja zach : wydłużona , jednokondygnacyjna o dziesięciu osiach otworów okiennych zachowujących częściowo pierwotne zamknięcia - w linii łuku pełnego / oraz odcinkowego w osi skrajnej pd./. W obrębie środkowym przylegająca skośnie partia przewiazki w połączeniu z halą maszyn parowych walcowni ,

wnętrze : jednoprzestrzenne ,

wyposażenie : w budynku pozostałości urządzeń w zespole nieczynnych kotłów dwupłomienicowych z 1910 r produkcji W. Fitzner Siemianowice , o ciśnieniu dopuszczalnym 1,3 Mpa , wydajności 2,5 t/h , powierzchni ogrzewalnej 100 m² , z rusztem stałym o powierzchni użytecznej 2 x 2,2 m² , bez podmuchu , odpowiednio o numerach fabrycznych 4922 / kocioł nr 5 / , 4924 / kocioł nr 6 / , 4923 / kocioł nr 7 / , 4926 / kocioł nr 9 / , 4927 / kocioł nr 10 / , 4925 / kocioł nr 11 / , 4928 / kocioł nr 12 /

instalacje : pierwotnie wod - kan , elektryczna , /aktualnie odcięte od zasilania /

komin : w konstrukcji murowanej z cegły ceramicznej , radialnej , na rzucie pierścienia o wymiarach w świetle 3,74 m / dół / i 2,6 m / góra / , o wysokości od podstawy 80 m . W podstawie wydzielona gzymsem wysoka strefa cokołowa z otworami wejściowymi w obramieniach na osi przekątnej od pn. i pd. oraz przylegająca od zach. partia ekonomizera z czopuchem na wysokości ok. 4 m. W trzonie regularnie obręcze stalowych wzmocnień. W koronie gzymś.

1. Miejscowość

Świętochłowice - Lipiny

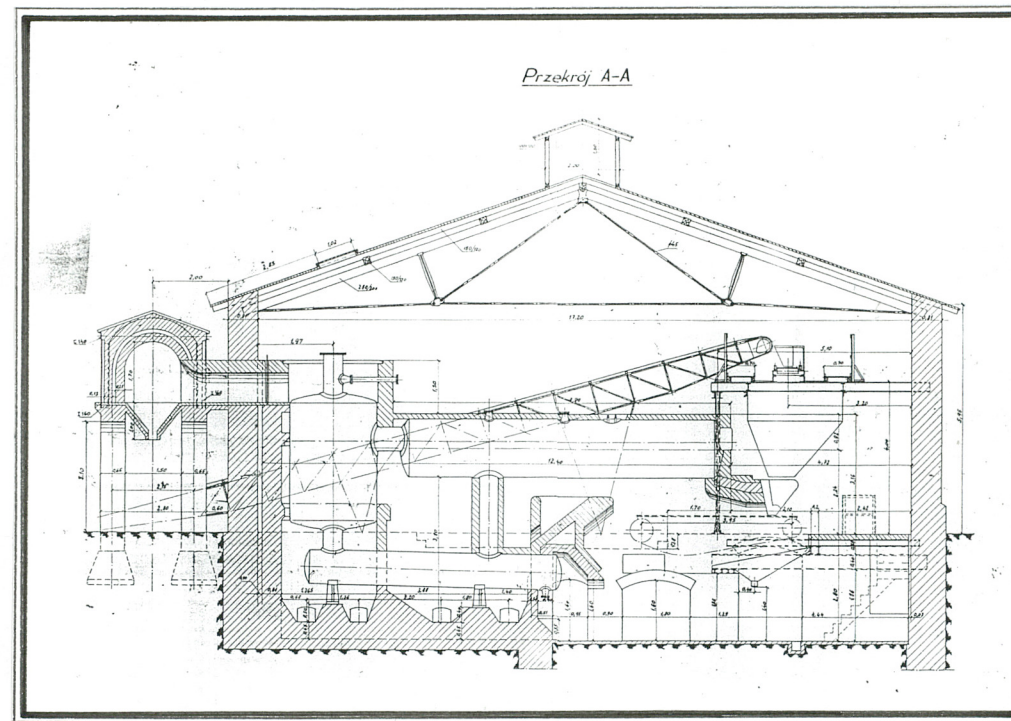
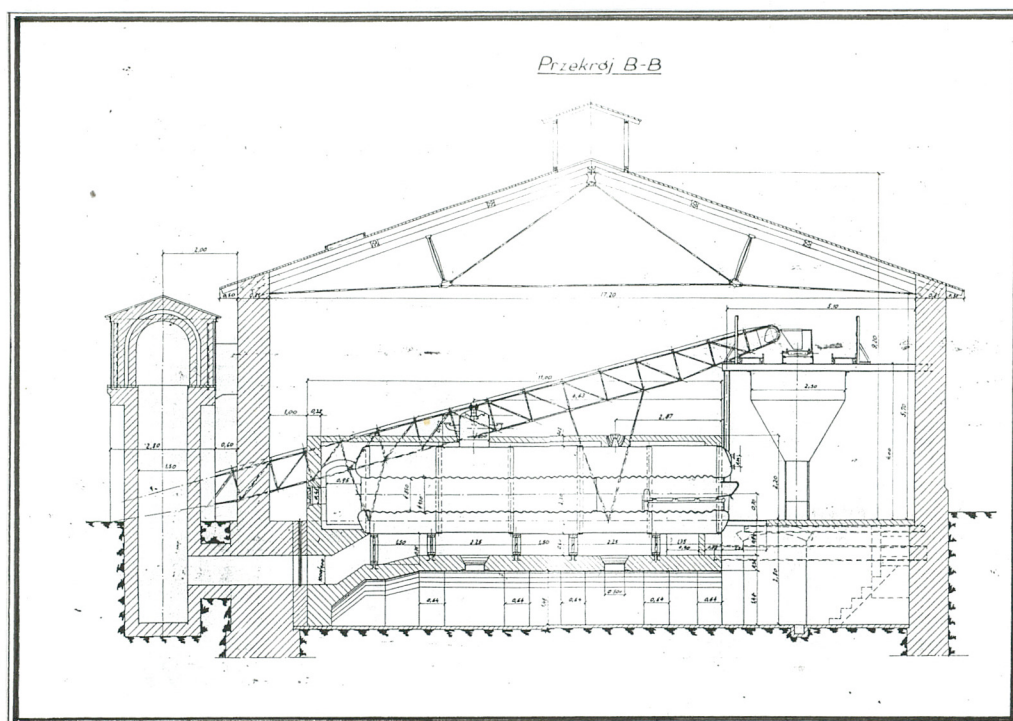
2. Obiekt

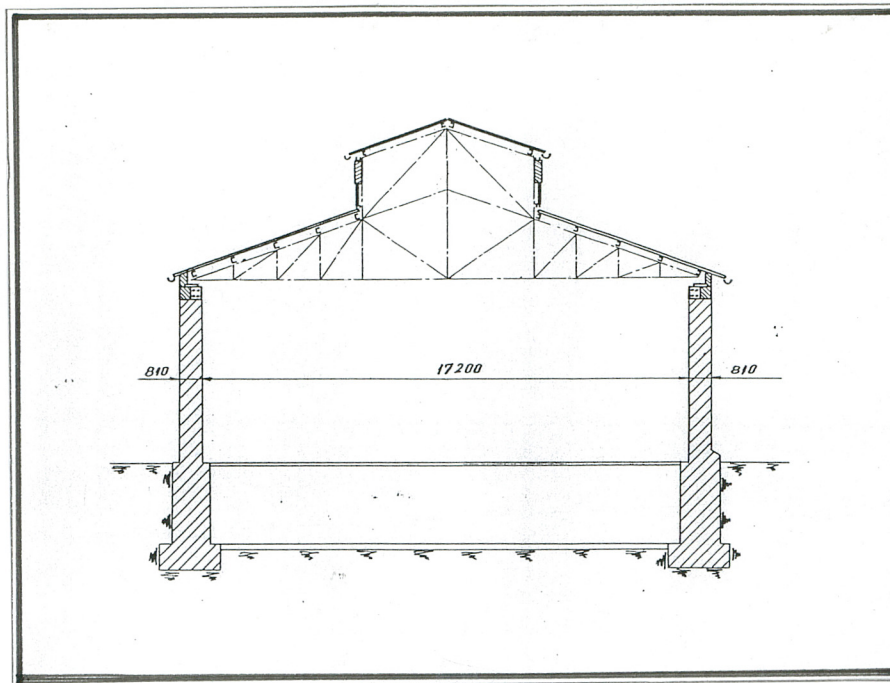
Zakłady Cynkowe „Silesia” - BUDYNEK KOTŁOWNI
WALCOWNI I - OBECNIE NIE UŻYTKOWANY

3. Zawartość wkładki

ilustracje

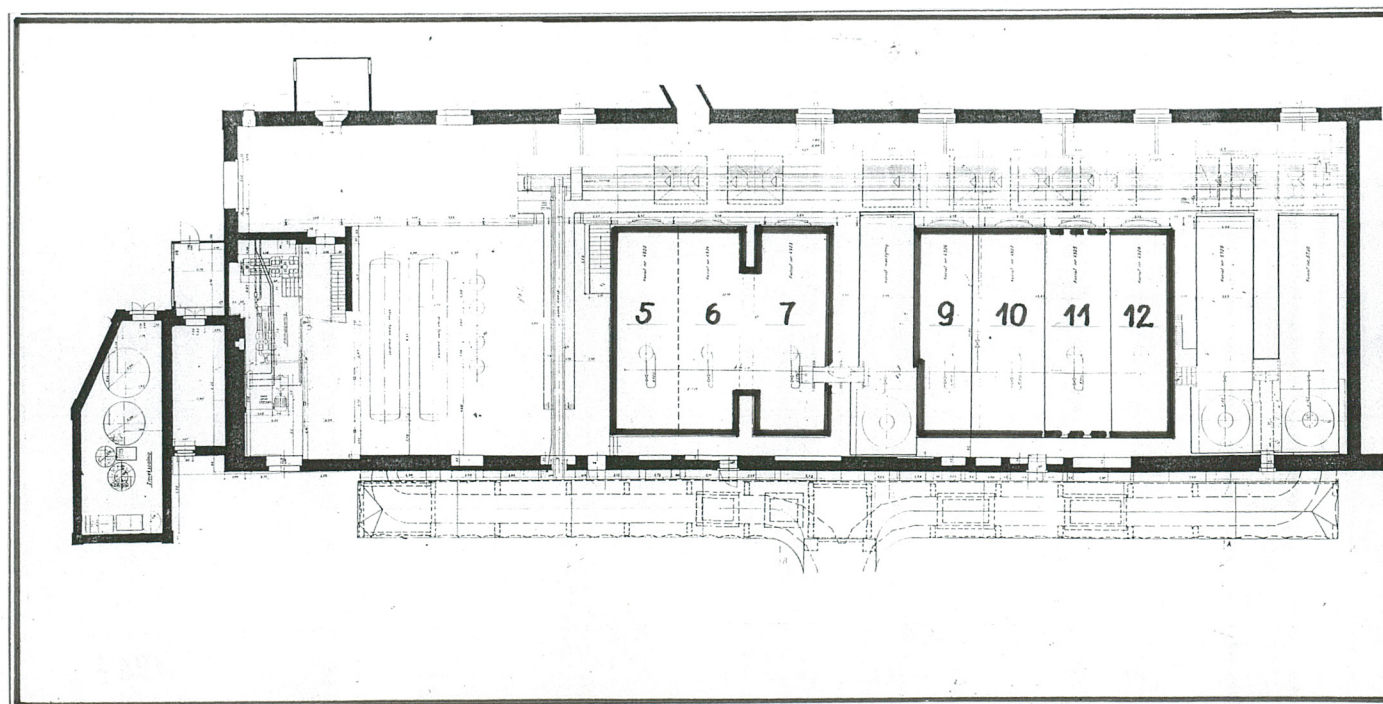
Budynek kotłowni wg. stanu sprzed przebudowy dachu , w przekrojach poprzecznych / 1967 r./ Skala 1:200





Budynek kotłowni w przekroju
poprzecznym wg. stanu po
przebudowie dachu / 1985 r /.
Skala 1: 200

Rozmieszczenie kotłów
dwupłomienicowych . Stan istniejący
/1997r/



1. Miejscowość

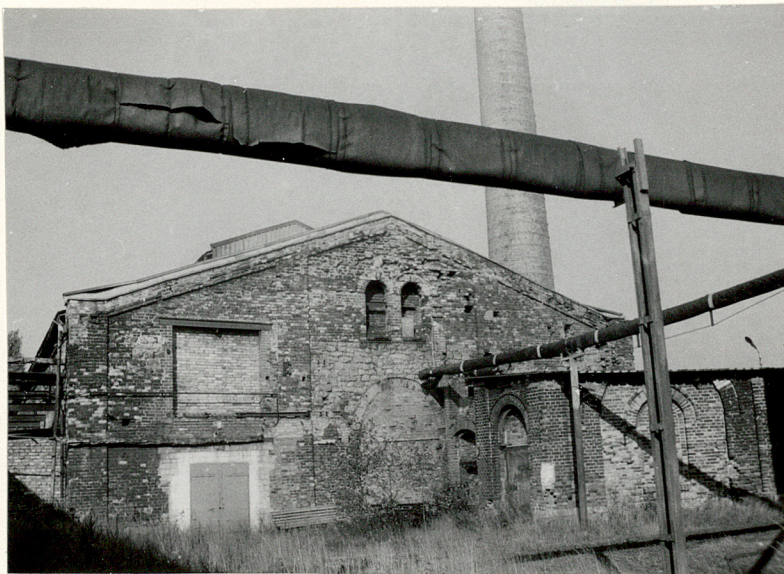
2. Obiekt

3. Zawartość wkładki

Świętochłowice - Lipiny

Zakłady Cynkowe „Silesia” - BUDYNEK KOTŁOWNI
WALCOWNI I - OBECNIE NIE UŻYTKOWANY

fotografie



Widok elewacji pd.
Fragment elewacji zach. w obrębie środkowym



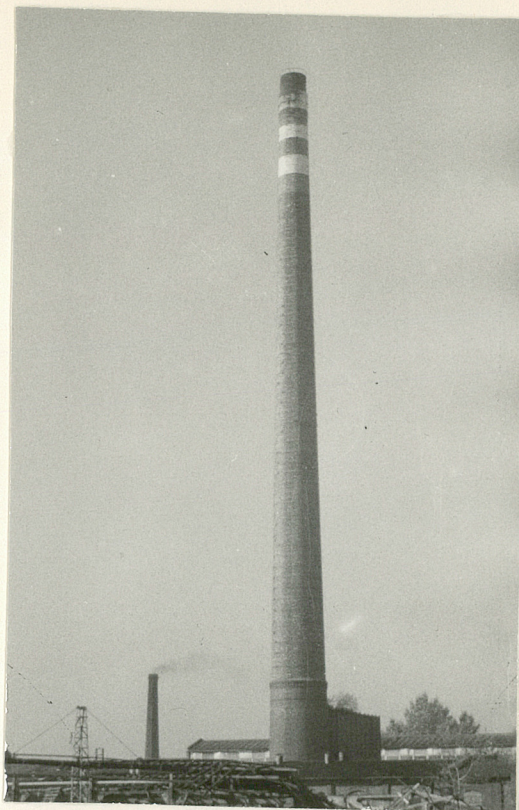
Widok pn. części budynku od pn - wsch.
Widok partii ekonomizera od strony pd



1/



2/

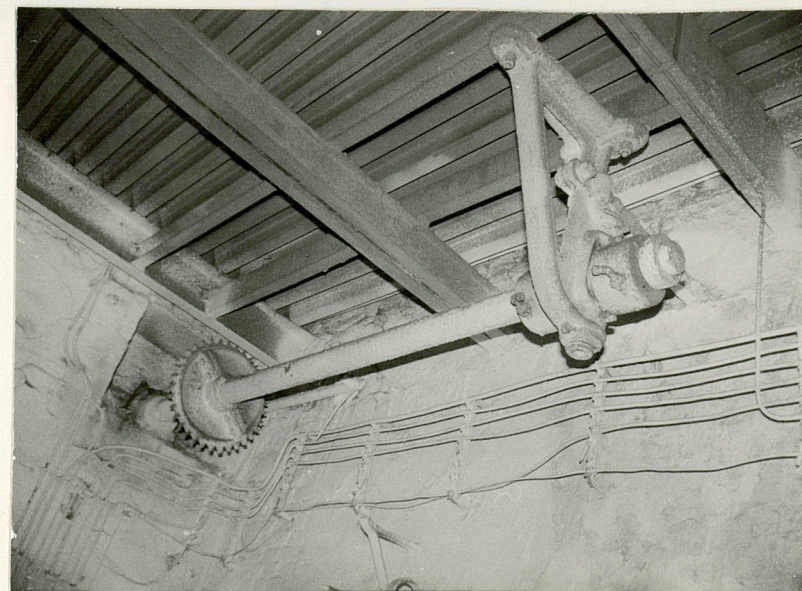


3/



Widok komina z partią czopucza i ekonomizera
 / fot. 1 - od pd /, / fot. 2 - od wsch /
 / fot. 3 - od pn-zach / oraz relikty mechanizmu
 z wieszakiem i ułożyskowanym wałkiem w obrębie
 pd - zach. narożnika kotłowni / fot. 4 /.

4/



1. Miejscowość

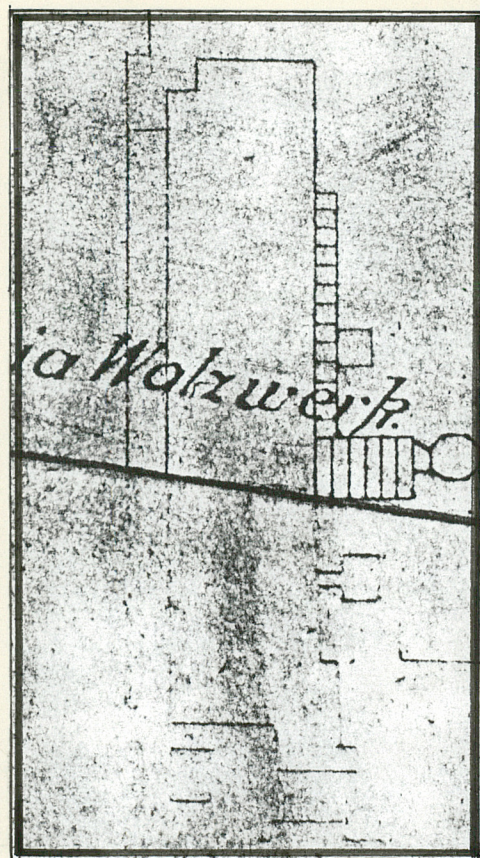
Świętochłowice - Lipiny

2. Obiekt

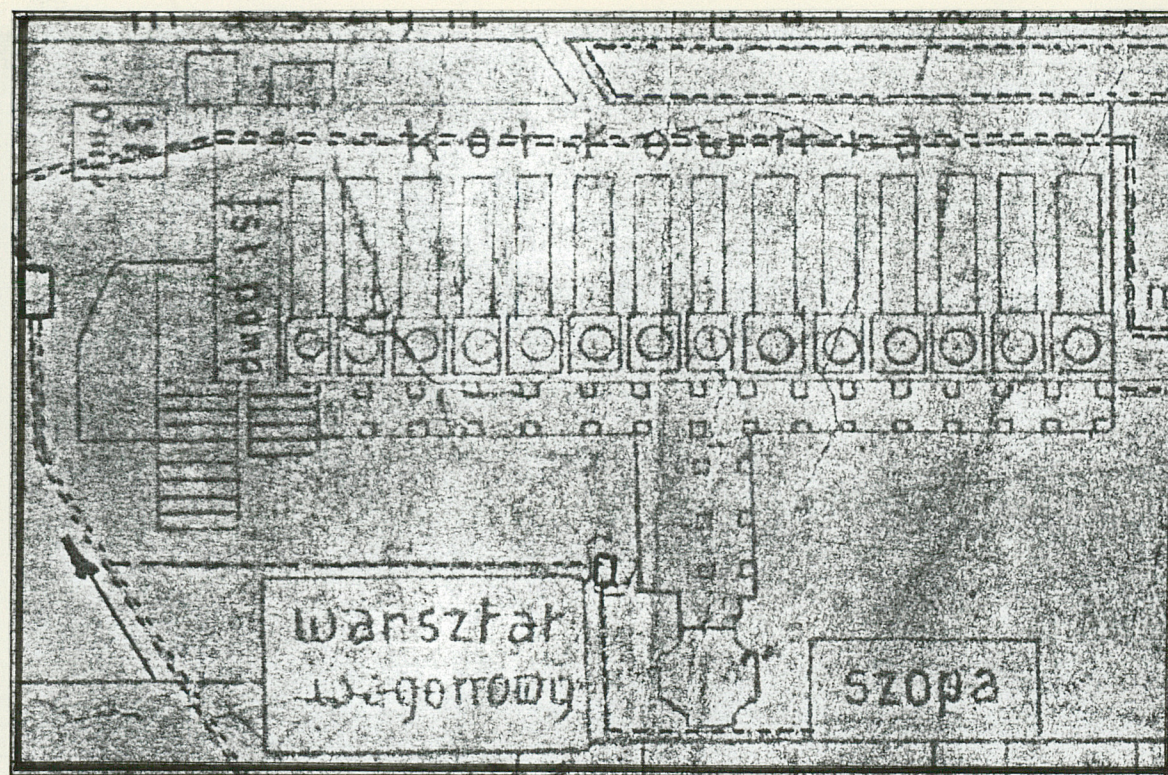
Zakłady Cynkowe „Silesia” - BUDYNEK KOTŁOWNI
WALCOWNI I - OBECNIE NIE UŻYTKOWANY

3. Zawartość wkładki

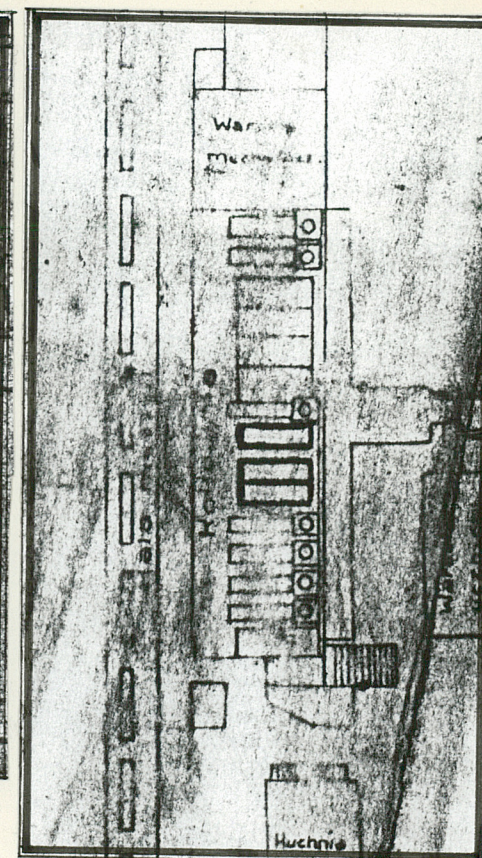
fotografie



Pierwszy etap rozbudowy kotłowni



Plan kotłowni wraz z wyposażeniem z okresu 20 - lecia.



Etap wymiany urządzeń w latach 40 - tych.