

OŚRODEK DOKUMENTACJI ZABYTEKÓW W WARSZAWIE

KARTA EWIDENCYJNA ZABYTEKÓW
ARCHITEKTURY I BUDOWNICTWA

A B C D E F G H I J K L L M N O P R S T U V W X Y Z

Nr 5864

ŚLĄSKIE

1. Obiekt

493

ZESPÓŁ ZAKŁADÓW CYNKOWYCH „SILESIA „ OBECNIE
WALCOWNIA ZAKŁADÓW METALURGICZNYCH „SILESIA „

/ 0 /

2. Czas powstania

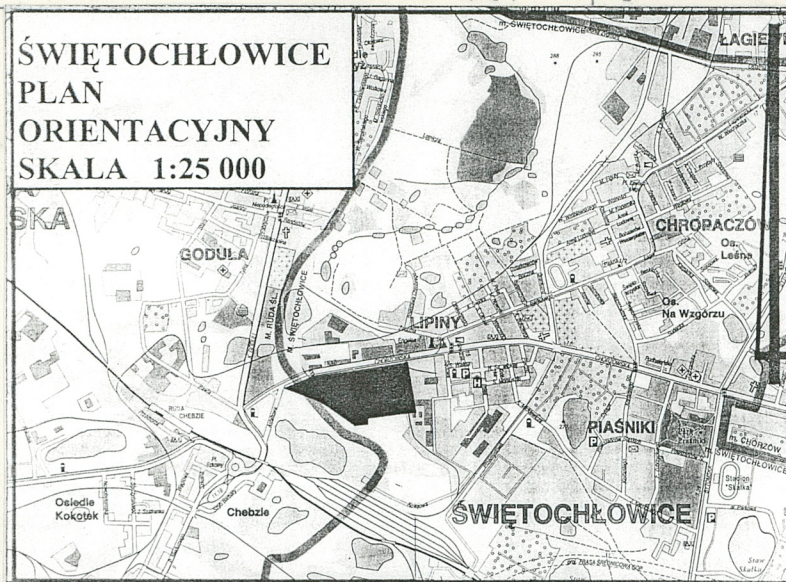
1853r, 1859r, 1.70-
te, 1.80-te, 1.90-te,
pocz. XX w.

Miejscowość

ŚWIĘTOCHŁOWICE
LIPINY



ŚWIĘTOCHŁOWICE
PLAN
ORIENTACYJNY
SKALA 1:25 000



4. Adres

Świętochłowice
ul. Chorzowska 109
nr hipoteczny kW [redacted]
działka 252/4 ; 535/6

5. Przynależność
administracyjna

województwo katowickie
miasto Świętochłowice pow. miejski

6. Poprzednie nazwy
miejscowości

Chropaczów, Lipine,
Lipiny

7. Przynależność
administracyjna
przed 1 VI 1975

województwo katowickie
miasto Świętochłowice

8. Właściciel i jego adres

Zakłady Metalurgiczne
„Silesia” S.A., Katowice
Aleja W. Korfa 141

9. Użytkownik i jego adres

Zakłady Metalurgiczne
„Silesia”, Świętochłowice
ul. Chorzowska 109

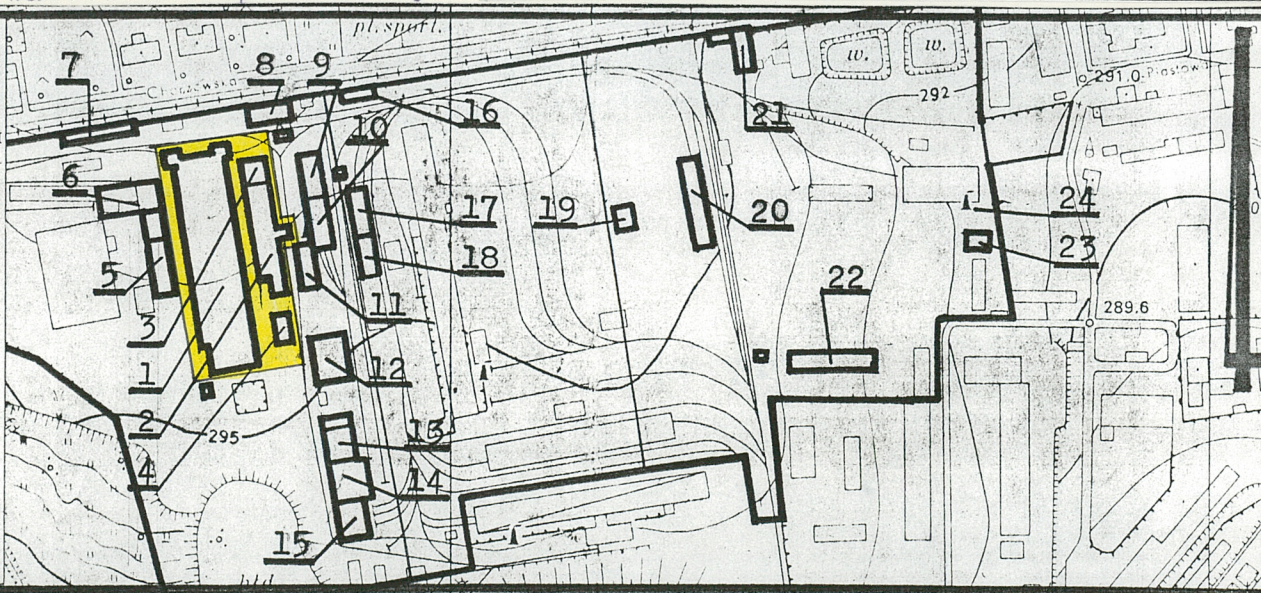
10. Rejestr zabytków

Nr 1355 data 23 XII 1987 r

Widok zespołu walcowni od pn - zach.

ŚWIĘTOCHŁOWICE . ZAKŁADY
METALURGICZNE „SILESIA”
PLAN SYTUACYJNY
SKALA 1:5000
fragment objęty ochroną prawną

1. HALA WALCOWNI I MASZYNOWNI
2. KOTŁOWNIA
3. WARSZTAT MECHANICZNY
4. BUDYNEK PRALNI Z ROZDZIELNIA / OŚ. KOTŁOWNIA „NOWA” /
5. BUDYNEK „STAREJ” KUBKOWNI
6. MAGAZYN BLACH CYNKOWYCH
7. LABORATORIUM
8. MAGAZYN
9. BUDYNEK WARSZTATOWY
10. BUDYNEK DAWNEJ PAROWOZOWNI
11. WARSZTAT ŚLUSARSKI
12. ŁAZNIA
13. BUDYNEK STRAŻY P.POŻ
14. MAGAZYN ŻELAZA
15. MAGAZYN BUDOWLANY
16. ROZDZIELNIA
17. WARSZTAT TABORU KOLEJOWEGO
18. STOLARNIA
19. AMBULATORIUM
20. MAGAZYN DREWNA
21. BUDYNEK ZARZĄDU
22. WARSZTATY
23. ARSENOWNIA
24. KOMIN KOTŁOWNI



Lipiny należały do chropaczowskich dóbr rycerskich. Na pocz. XIX wieku tworzyły niewielki folwark który od 1826 r. stanowił własność hrabiego Henckel von Donnersmarck.

Rozwój hutnictwa cynku na terenie Lipin datuje się od 1825 roku. W początkowym okresie funkcjonowała tu wyłącznie huta „Dawida”. Powstała na obszarze pn - wsch. części Lipin w pewnym oddaleniu od rejonu w którym w następnych latach zbudowane zostały zakłady należące do wielkiego kompleksu „Silesii”. Pierwsza z hut przeszła na własność hrabiego Henckel von Donnersmarck w 1826 r. Druga „Konstancja” uruchomiona została przez hrabiego w 1847 r. Była większa od huty „Dawida” i tworzyła pierwszy zakład uruchomiony w miejscu późniejszych cynkowni. Następnym była huta „Gabor” zbudowana w jej sąsiedztwie w 1852 r. W dniu 28 sierpnia 1853 r. założona została we Wrocławiu Śląska Spółka Akcyjna dla Górnictwa i Hutnictwa /Schlesische Aktiengesellschaft für Bergbau und Zinkuttenbetrieb/ będąca pierwszym tego typu zrzeszeniem kapitałowym na Śląsku /prawdopodobnie także w obrębie wszystkich ziem polskich/. W 1857 r. huty „Konstancja” i „Gabor” weszły w skład spółki a Lipiny stały się miejscem osadzenia zarządu powołanej filii. Do spółki należały równocześnie pobliskie zakłady górnictwa węglowego oraz położone w okolicach Szarleja pod Bytomiem kopalnie rud cynkowych. Od roku 1858 datuje się szybki rozwój potencjału produkcyjnego spółki. Dla przetwarzania produkowanego cynku wybudowana została w Lipinach walcownia a wraz z nią cztery inne dodatkowe zakłady hutnicze a po nich następne trzy. Nazwy hut zastąpione zostały numeracją z przypisaniem pierwszych liczb do najstarszych zakładów odpowiednio I - dla huty „Konstancja” i II - dla huty „Gabor”.

c.d. na wklejce

Zespół walcowni „Silesia” znajduje się w pn - zach. części Świętochłowic. Tworzy duży kompleks przemysłowy na obszarze Lipin. Teren walcowni rozciąga się przy ul. Chorzowskiej która wyznacza linię jego zamknięcia od pn. Od strony zach. zakład obejmuje powierzchnię przy granicy z Rudą Śląską a od pd w przedłużeniu dawnego obszaru produkcyjnego pozostają hałdy. Kompleks zawiera teren o nieregularnym układzie granic w pasie wydłużonym równoleżnikowo. W środkowej oraz wsch. części zakładu znajdują się rejon objęte wcześniejszymi wyburzeniami - z pozostałościami zlikwidowanej cynkowni I i II, prażalni, wytwórni tlenku cynkowego, pojedynczymi budynkami bądź ich ruinami jak też strefami nieużytków z hałdami. Grupa obiektów walcowni tworzy zespół w rejonie zach. pozostając w układzie pasmowym z zabudową w kilku ciągach rozbudowanych prostopadle do osi wydłużenia terenu, pomiędzy odcinkami dróg i liniami torowymi bocznic kolejowej. Zasadniczym elementem zespołu jest potężna hala mieszcząca walcownię z częścią maszynowni (1). Hala uzyskała znaczną powierzchnię wydłużonego planu oraz sporą kubaturę. Po zach. stronie hali usytuowano obiekty „starej” kubkowni /dawną bednarnia/ (5) z przylegającym prostopadle segmentem magazynu blach cynkowych (6) a od wsch. kotłownię (2) z dobudowanym od pn warsztatem mechanicznym (3). Integralną częścią zabudowy w obrębie kotłowni jest wysoki komin dostawiony od wsch. W sąsiedztwie kotłowni od pd. usytuowany został również budynek pralni z rozdzielnią /dawną centralą elektryczną/ (4) zagospodarowany aktualnie do potrzeb nowej kotłowni. Kolejne obiekty na terenie zespołu tworzą zabudowę po wsch. stronie kotłowni gdzie rozmieszczono zaplecze warsztatu naprawczego z lokomotywownią (9), ślusarnią /od pn./ (11), odrębną łaźnią (12) oraz dawne obiekty straży p.pożarnej (13) z magazynami żelaza i materiałów budowlanych /od pd./ (14). Zabudowę głównego kompleksu kończą warsztaty taboru kolejowego z częścią stolarni (17 i 18) usytuowane po wsch. stronie warsztatu naprawczego z lokomotywownią, trzy inne niewielkie obiekty obsługi transportu kolejowego rozmieszczone przy torach oraz budynki frontowe w linii ogrodzenia - laboratorium (7) /na wysokości magazynu blach cynkowych/, magazyn (8) /na wysokości kotłowni/ i rozdzielnia (16) /na wysokości warsztatu taboru kolejowego/. Na terenie zakładu we wsch. części obszaru znajdują się dodatkowo pozostałości zabudowy innych zespołów produkcyjnych funkcjonujących wraz z walcownią w obrębie historycznego kompleksu. Do grupy ostatnich należy m.in. pierwszoplanowy budynek administracyjny (21) usytuowany także w linii ogrodzenia. Na zabudowę zakładu składają się obiekty murowane z kamienia łamanego i cegły ceramicznej bądź wyłącznie ceglane oraz wzniesione w konstrukcji szkieletowej ze stali z ceramicznym wypełnieniem. Pierwszą grupę stanowią najstarsze budynki produkcyjne - walcownia z maszynownią, kotłownia, magazyn blachy. Do drugiej należą obiekty z przełomu XIX i XX w. oraz późniejsze. Kolejną tworzy zabudowa o konstrukcji ramowej z żelbetu z cegłą w wypełnieniu /arsenownia/. Budynki dawnego zakładu utrzymały najczęściej ceglana fakturę elewacji oraz pokrycia dachowe z papy - w niektórych zastosowano wtórnie blachę trapezową /kotłownia/. Pod względem wysokości zabudowę nieznacznie zróżnicowano w poziomie jednej bądź dwóch kondygnacji z zamknięciem brył w układzie dachów dwuspadowych. Budynki wykazują zróżnicowanie pod względem zastosowanych rozwiązań, stanu zachowania i utrzymania. Do grupy obiektów najpełniej ilustrujących pierwotną strukturę należy zabudowa w obrębie walcowni z główną halą produkcyjną, dawną centralą elektryczną oraz kotłownią z dominującym kominem i częścią warsztatową.

14. <i>Kubatura</i>	15. <i>Powierzchnia użytkowa</i>	16. <i>Przeznaczenie pierwotne</i>	17. <i>Użytkowanie obecne</i>
		zespół hut cynku, prażalni blendy , wytwórni kwasu siarkowego, walcowni cynku	zespół walcowni cynku
		19. <i>Stan zachowania (fundamenty, ściany zewnętrzne, ściany wewnętrzne, sklepienia, stropy, konstrukcje dachowe, pokrycie dachu, wyposażenie i instalacje)</i>	
18. <i>Prace budowlane i konserwatorskie , ich przebieg i dokumentacja</i>		<div> <div> -w latach 50 - tych wewnątrz dawnej do celów kuchni i stołówki/ szwalni i magazynów odzieży -w latach 60-tych rozebrano górną wody przy kotłowni -w okresie lat 70-tych na fasadzie przysłony z blach . Wykonano także wejścia -w okresie 1976-77 do budynku zostały od wsch. dwie dobudówki -w 1984 r w kotłowni wzmocniono konstrukcję dachową oraz założono biura konstrukcyjnego Z.M „Silesia” -w 1996 r w najniższej kondygnacji uruchomiona została kotłownia </div> <div> centrali elektrycznej /wykorzystywane dostosowano ^{do} potrzeb pralni , kondygnację budynku zmiękczałni walcowni zamontowane zostały wiatę zadaszenie nad strefą głównego warsztatowego cynkowni dobudowane wieńcem koronę murów , wymieniono nowe pokrycie wg projektu budynku dawnej centrali elektrycznej gazowa </div> </div>	
		<div> <div> - hala walcowni i maszynowni (1) dobry - kotłownia walcowni z kominem (2) średni - warsztat mechaniczny (3) dobry - budynek pralni z rozdzielnią (4) dobry - budynek starej kubkowni (5) dobry - magazyn blach cynkowych (6) dobry - laboratorium (7) dobry - magazyn (8) dobry - budynek warsztatowy (9) średni - budynek dawnej parowozowni (10) średni - warsztat ślusarski (11) średni - łaźnia (12) dobry </div> <div> - budynek straży p.poż (13) dobry - magazyn żelaza (14) średni - magazyn budowlany (15) zły - rozdzielnia (16) dobry - warsztat taboru kolejowego (17) zły - stolarnia (18) rozebrana - ambulatorium (19) rozebrany - magazyn drewna (20) średni - budynek zarządu (21) dobry - warsztaty (22) zły - arsenownia (23) b. zły - komin kotłowni prażalni (24) zły </div> </div>	
		20. <i>Najpilniejsze postulaty konserwatorskie</i>	
		Przeprowadzenie napraw uszkodzonych partii murów z pęknięciami oraz z wypłukaną spoiną . Usunięcie z murów samosiewek oraz zdemontowanie przypadkowo biegnących rurociągów. Założenie - naprawa instalacji deszczowej.Ochrona całości przed dewastacją i demontażem elementów zabytkowego wyposażenia. Docelowo niezbędna realizacja kompleksowego programu prac remontowo-konserwatorskich . Obiekty na terenie zakładu wymagają dalszych badań z wykonaniem inwentaryzacji architektoniczno- budowlanych. Dla całości niezbędne studium.	

21. Akta archiwalne (rodzaj akt, numery i miejsce przechowywania)

Dokumentacja archiwalna - rysunki w dziale konstrukcyjnym Zakładów Metalurgicznych „Silesia” w Katowicach, Oddział w Lipinach oraz pojedyncze fotografie w zbiorach biblioteki zakładowej

22. Bibliografia

- Schlesische Aktiengesellschaft für Bergbau und Zinkhüttenbetrieb und Zinkhüttenbetrieb zu Lipine 1853 - 1913. Kattowitz
- August Czarnynoga. Zjednoczenie Przemysłu Metali Nieżelaznych Huty Cynkowe „Silesia” w Lipinach. 1959 r. Maszynopis w bibliotece Zakładów Metalurgicznych „Silesia” w Katowicach.
- Powiat świętochłowski monografia opracowana przez komitet redakcyjny pod przewodnictwem starosty świętochłowskiego Tadeusza Szalińskiego. Katowice 1931 r.
- A. Szefer. Świętochłowice. Zarys rozwoju miasta. Śląski Instytut Naukowy w Katowicach, 1970 r.

23. Źródła ikonograficzne i fotografia (rodzaj, miejsce przechowywania, sygnatury)

Rysunki archiwalne w dziale konstrukcyjnym Zakładów Metalurgicznych „Silesia” w Katowicach

24. Uwagi różne

25. Opracował

tekst	mgr inż. Adam Szewczyk,	pazdziernik 1997 r
plany, rysunki	mgr inż. Adam Szewczyk	pazdziernik 1997 r
zdjęcia, fotografie	mgr inż. Adam Szewczyk	pazdziernik 1997 r
miejsca przechowywania negatywów Archiwum Wojewódzkiego Konserwatora Zabytków w Katowicach		

Karta po wypełnieniu podlega ochronie na podstawie przepisu prawa autorskiego.

26. Adnotacje o inspekcjach, informacje o zmianach (daty, imiona i nazwiska wypełniających)

27. Załączniki

Wkładka 7 szt.

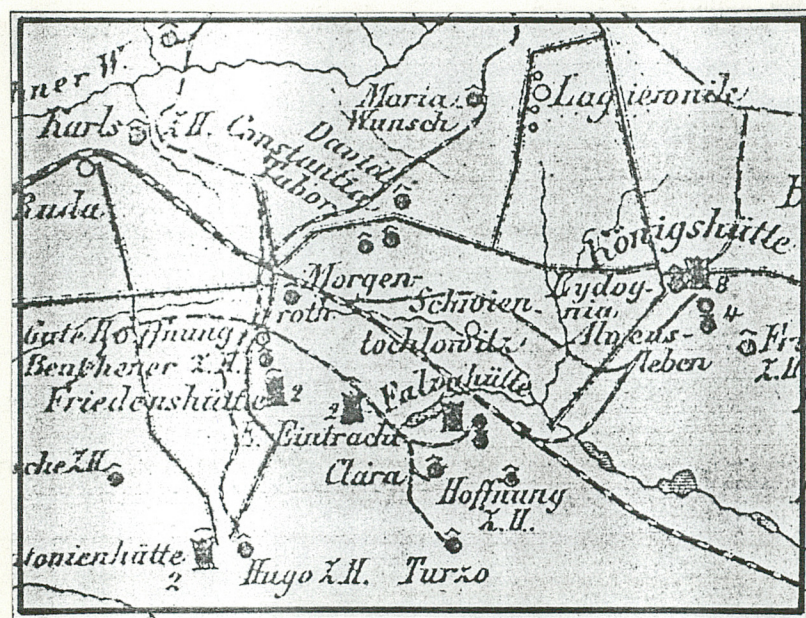
1. Miejscowość ŚWIĘTOCHŁOWICE LIPINY	2. Obiekt ZESPÓŁ WALCOWNI ZAKŁADÓW CYNKOWYCH „SILESIA „ OBECNIE WALCOWNIA ZAKŁADÓW METALURGICZNYCH „SILESIA”	3. Zawartość wkładki Ciąg dalszy punktu 12 - historia obiektu , ilustracje ,
--	--	--

W 1861 r dziewięć lipińskich hut wraz z zakładami pomocniczymi tworzyło strukturę Zakładów Cynkowych „Silesia” - wielkiego producenta cynku na skalę światową.. Huty zintegrowane zostały w trzech zespołach produkcyjnych odpowiednio ;

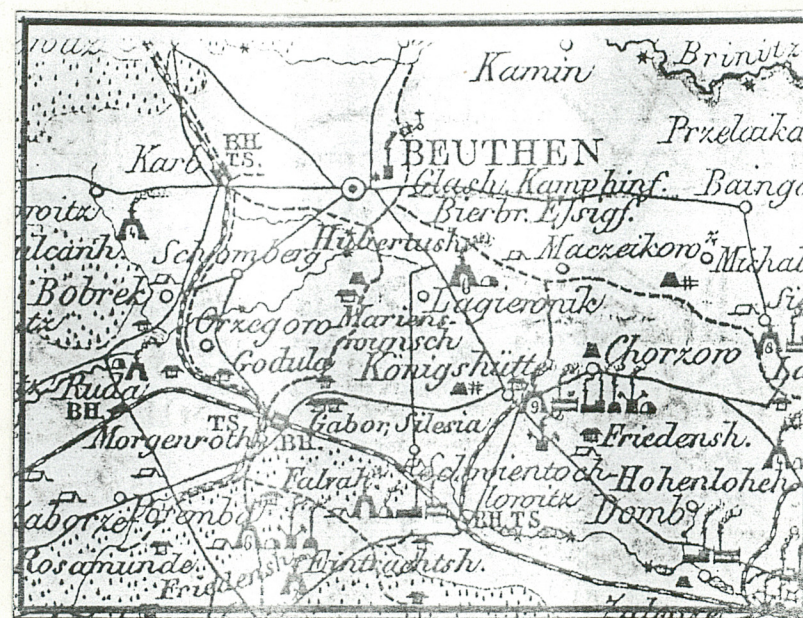
- I - / hala nr 1 „Konstancja”, hala nr 2 „Gabor” i hala nr 3 /,
- II - / hala nr IV, V i VI / po zach. stronie pierwszego kompleksu
- oraz
- III - / hala VI, VIII i IX / po pn stronie zespołów I i II w pewnym oddaleniu.

Oprócz hal piecowni do Zakładów Cynkowych „Silesia” należała muflarnia. Własnością spółki stała się także huta „Dawida” którą w 1863 r unieruchomiono a następnie wykorzystano do celów mieszkalnych. W 1878 r zatrzymaniu podlegał kompleks nr I a w obiektach należących do cynkowni nr II i III przystąpiono do modernizacji. Ich wykonaniu towarzyszyły inwestycje prowadzone na terenie zlikwidowanego kompleksu nr I . W 1878 r wobec zmian technologicznych wynikających z przestawienia produkcji na przerób rudy blendowej uruchomiona tam została prażalnia z piecami ręcznymi Freiberga oraz fabryka kwasu siarkowego z wytwórnią płynnego SO₂ / 1883 r/. Pod koniec XIX prace modernizacyjne uległy nasileniu. Obejmowały większość obiektów włącznie z walcownią w której dzięki zainstalowaniu nowych urządzeń nastąpił znaczny wzrost produkcji. Oprócz lepszych urządzeń wykorzystywano nowe technologie - m.in w produkcji kwasu siarkowego poczynawszy od 1902 r. /metoda kontaktowa/. W 1912 r na terenie zakładu w sąsiedztwie walcowni powstała centrala elektryczna. Stanowiła elektrownię umożliwiającą instalowanie silników zasilanych nowym rodzajem energii. W 1914 r zbudowane zostały lepsze piece w prażalni /Hason-Clever/. Mimo zmian modernizacyjnych w latach po zakończeniu pierwszej wojny światowej odnotowany został spadek produkcji. W okresie 1918 r - 1921 r przyczyny polityczne zaważyły na likwidacji kompleksu cynkowni nr III. Panujący regres nie powstrzymywał jednak przed dalszymi modernizacjami oraz inwestycjami. W pierwszej kolejności objęto nimi kotłownię walcowni. W 1923 r ukończono budowę nowego centralnego komina kotłowni. Równolegle w latach 1921 - 1923 w sąsiedztwie prażalni od pd prowadzono prace przy wznoszeniu huty tlenu cynkowego z dwoma piecami szybowymi. Huta po krótkim okresie eksploatacji została zatrzymana - definitywnie w latach 30-tych. Wcześniej bo w 1926 r zatrzymano elektrownię natomiast w głównej części kompleksu po unieruchomieniu zespołu cynkowni nr III zaplecze produkcyjne tworzyły tylko trzy piecownie. Należały do dawnej cynkowni nr II z halami o nowej numeracji od 1 do 3 . W 1934 r w obiektach walcowni wobec spadku zapotrzebowania na blachy handlowe przystąpiono do produkcji kubków bateryjnych /pierwsza w Polsce wytwórnia/. W 1938 r dokonany został rozruch nowej całkowicie zmechanizowanej prażalni i spiekalni blendy „Dwight-Lloyd”. Z kolei po zakończeniu drugiej wojny światowej produkcja cynku odbywała się już tylko w 24 piecach destylacyjnych na wyposażeniu dwóch hal tj nr 1 i 2 /poprzednio 2 i 3/, piecu rafinacyjnym oraz dwóch piecach obrotowych Thede do przerobu pyłu cynkowego. Cynk przetwarzano w walcowni na blachę ogólnego przeznaczenia a także blachę dla przemysłu poligraficznego. W dniu 01.07.1961r Zakłady Cynkowe „Silesia” połączone zostały z zakładem w Katowicach Welnowcu .Stanowiły odtąd Oddział katowickich Zakładów Cynkowych „Silesia”. Po połączeniu , z końcem lat 60 - tych sukcesywnie zatrzymywano uciążliwą dla środowiska produkcję . W 1967 r unieruchomiono fabrykę kwasu siarkowego a w następnej kolejności wytwórnię rozpuszczonego w wodzie dwutlenku siarki /1970 r/ oraz prażalnię /1971r/, halę nr I pieców destylacyjnych /1972r/, muflarnię /1973r/ a także halę nr II pieców destylacyjnych. Zbędne obiekty poprzemysłowe zlikwidowanych oddziałów na ogół ulegały rozbiórce. Przetrwiała ich niewielka część . Z kolei w latach 1971 - 1972 wybudowane zostało zaplecze dla oddziału uszlachetniania blach chemigraficznych.

Wzniesiono także nową halę dla rozwijanej od 1934r produkcji krążków i kubków bateryjnych. W 1974 r z walcowni stanowiącej odłąd zasadniczą część zakładu wyodrębniono dwa wydziały : walcowni i kubkowni. Ostatecznie strukturę zakładu tworzyły wydziały produkcyjne /walcowni , wykańczalni , kubkowni/ wydziały pomocniczo-produkcyjne /utrzymania ruchu, energetyczny, transportu, kontroli jakości/ oraz oddział administracyjny. W 1984 r Zakłady Cynkowe „Silesia” przemianowano na Zakłady Metalurgiczne „Silesia” z ukierunkowaniem specjalizacji produkcji na przeróbkę plastyczną wyrobów cynkowych oraz materiałów dla poligrafii i przemysłu bateryjnego. Pod koniec lat 90-tych program produkcji obejmował głównie wytwarzanie stopów cynku dla odlewów ciśnieniowych i precyzyjnych, cynku stopowego do ocynkowania stali, niewielkich ilości blach chemigraficznych , krążków i kubków bateryjnych.



Fragment mapy poglądowe uprzemysłowienia Górnego Śląska
z lat 1856 - 1858.



Fragment mapy poglądowe uprzemysłowienia Górnego Śląska
z lat 1859 - 1863.

1. Miejscowość

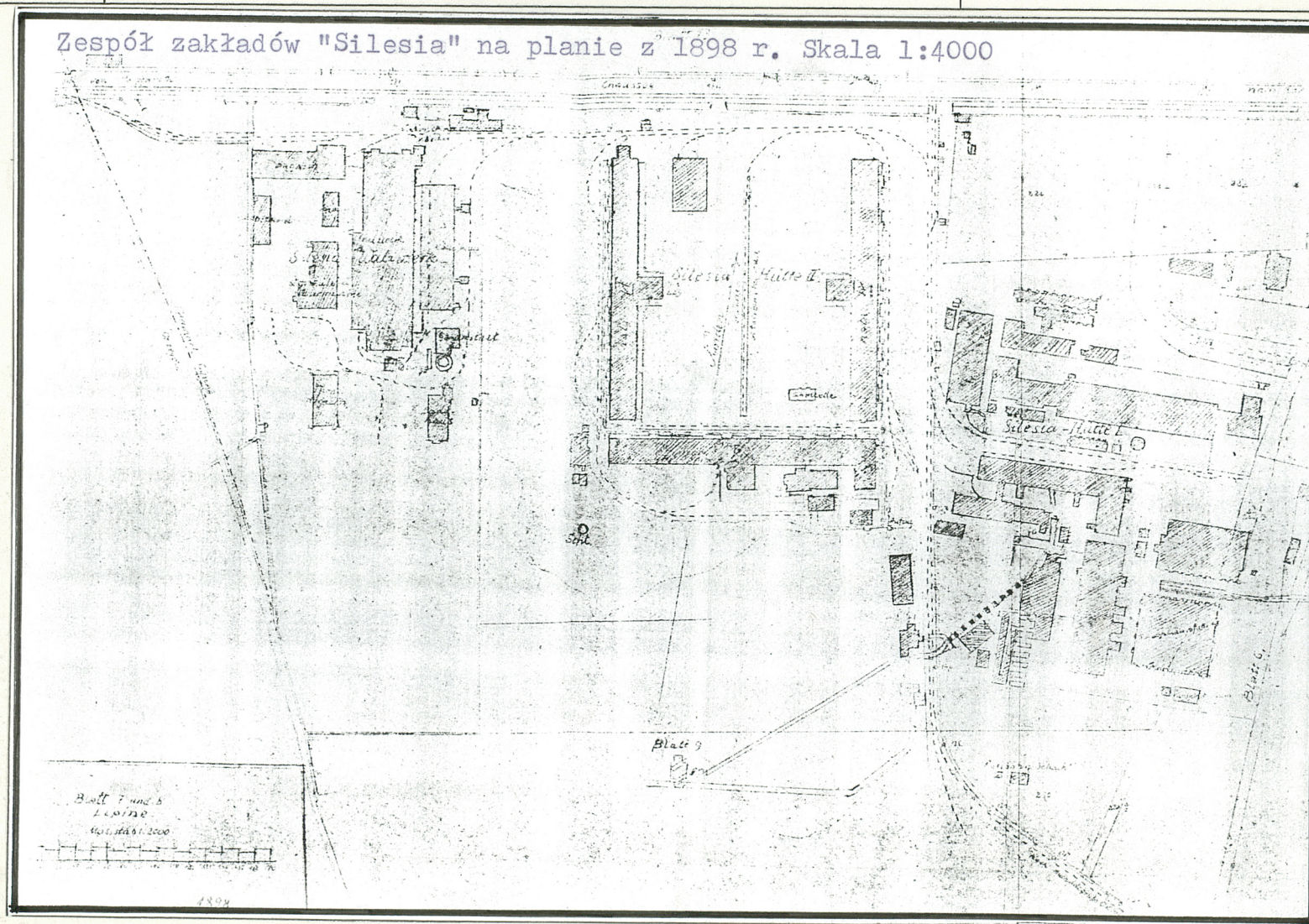
2. Obiekt

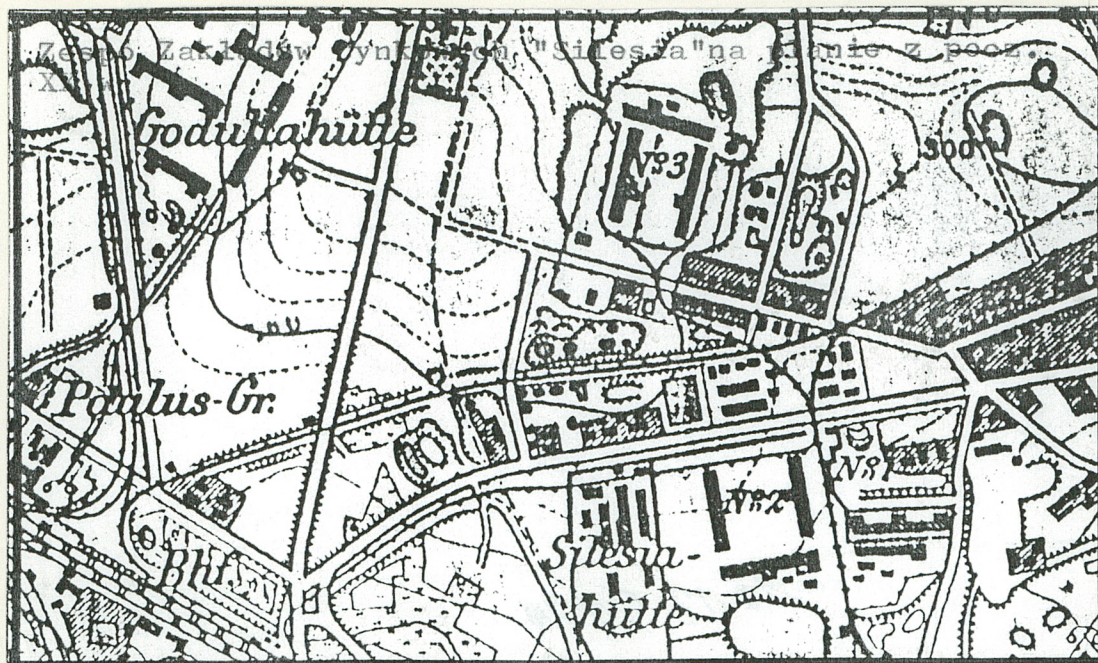
3. Zawartość wkładki

Świętochłowice Lipiny

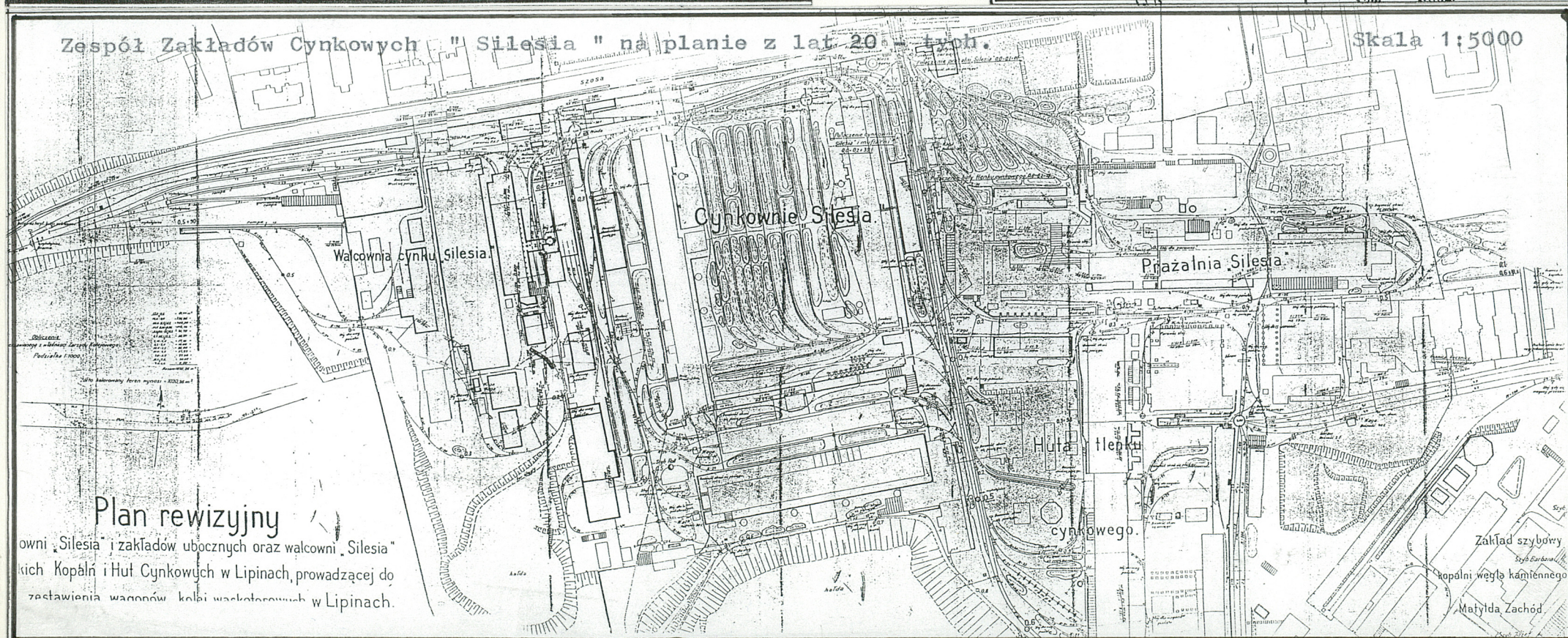
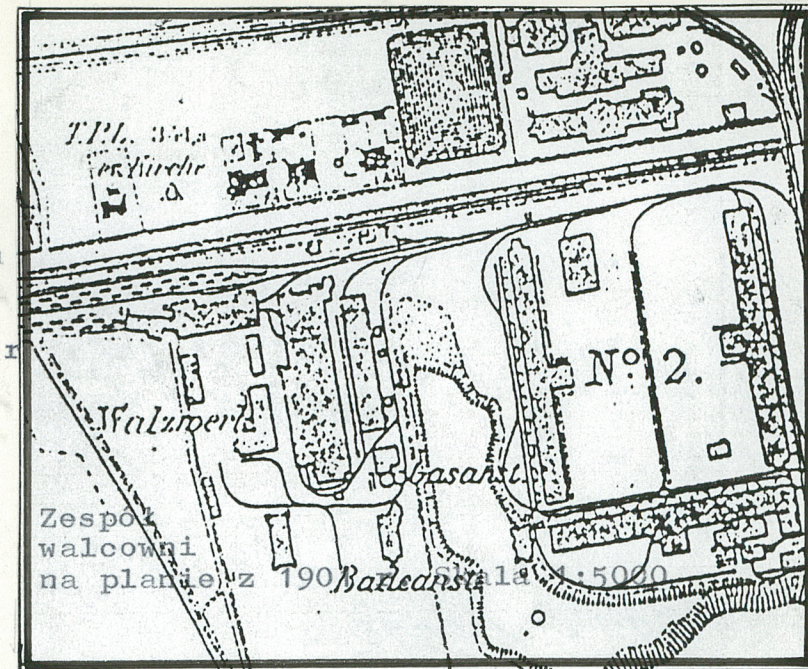
ZAKŁADY CYNKOWE „SILESIA” OBECNIE ZAKŁADY
METALURGICZNE „SILESIA”

ilustracje





Zespół
Zakładów
Cynkowych
"Silesia"
na planach
z przełomu
lat 80-tych
i 90-tych
/z lewej/
oraz z 1901r
/z prawej/



Plan rewizyjny

owni "Silesia" i zakładów ubocznych oraz walcowni "Silesia"
kich Kopalni i Huty Cynkowych w Lipinach, prowadzącej do
zestawienia wagonów, kolei walcowniczych w Lipinach.

Zakład szklany
Kopalni węgla kamiennego
Majłda Zachód

1. Miejscowość

2. Obiekt

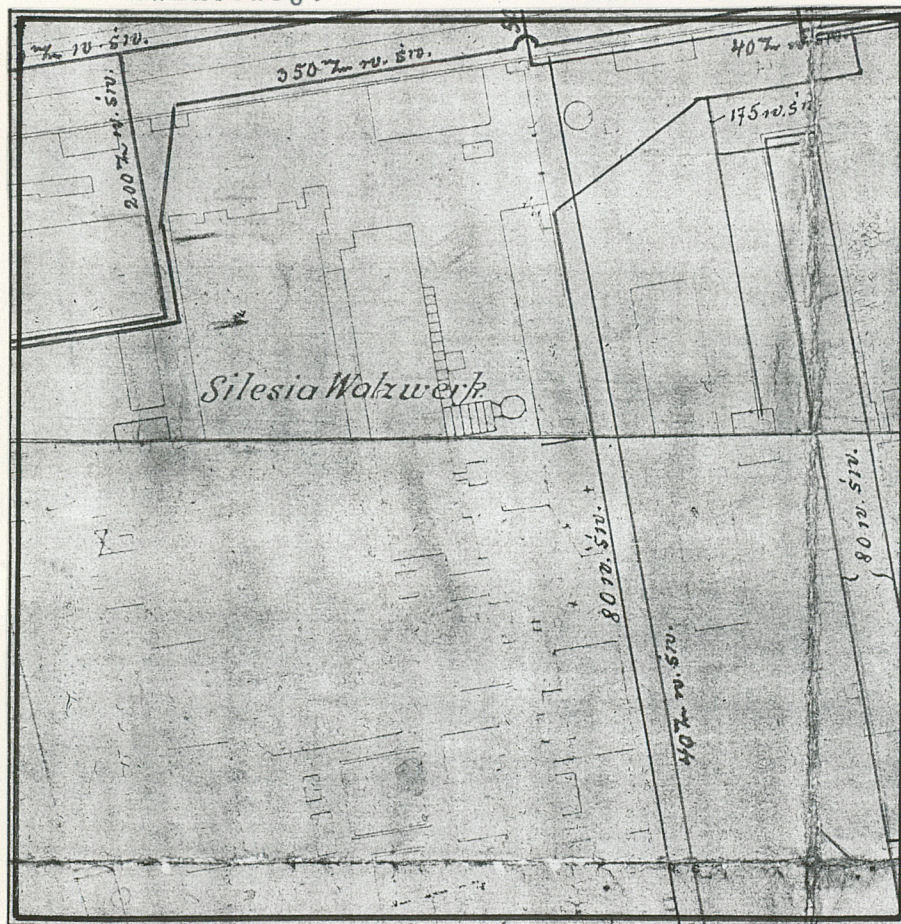
3. Zawartość wkładki

Świętochłowice Lipiny

ZAKŁADY CYNKOWE „SILESIA” OBECNIE ZAKŁADY
METALURGICZNE „SILESIA”

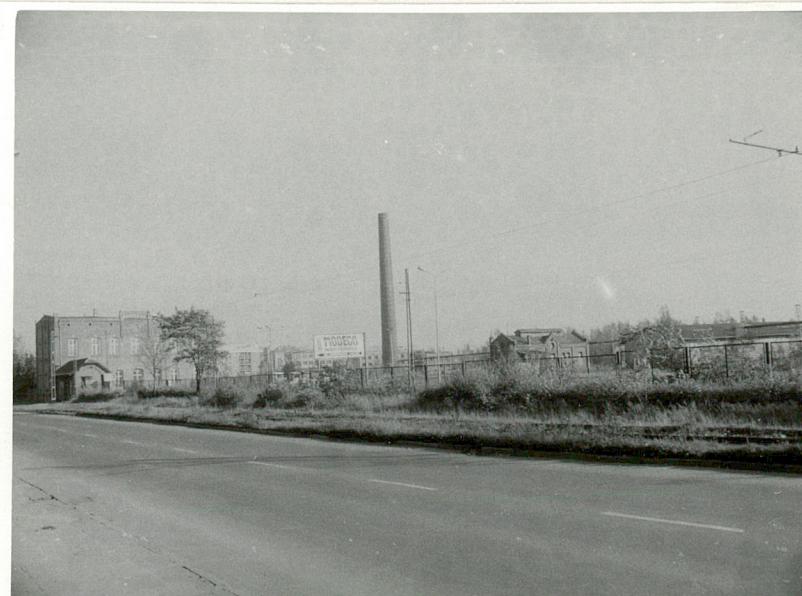
ilustracje

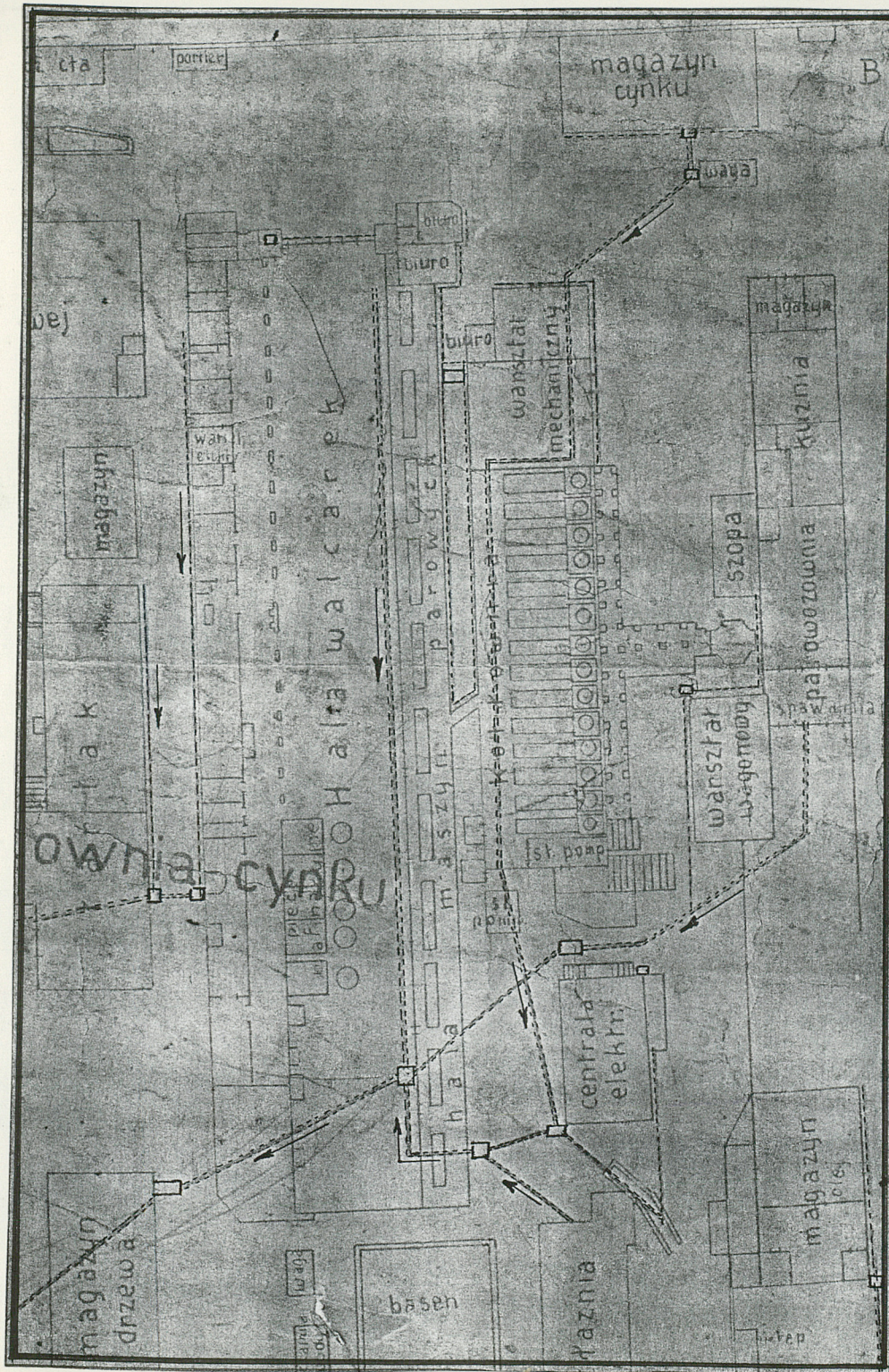
Walcownia w latach pierwszej wojny
światowej. Skala 1:2000



Widok ogólny
pozostałości
zakładu w
części zach.
od strony
pn - wsch.

Widok ogólny
pozostałości
zakładu w
części wsch.
od strony
pn - zach.





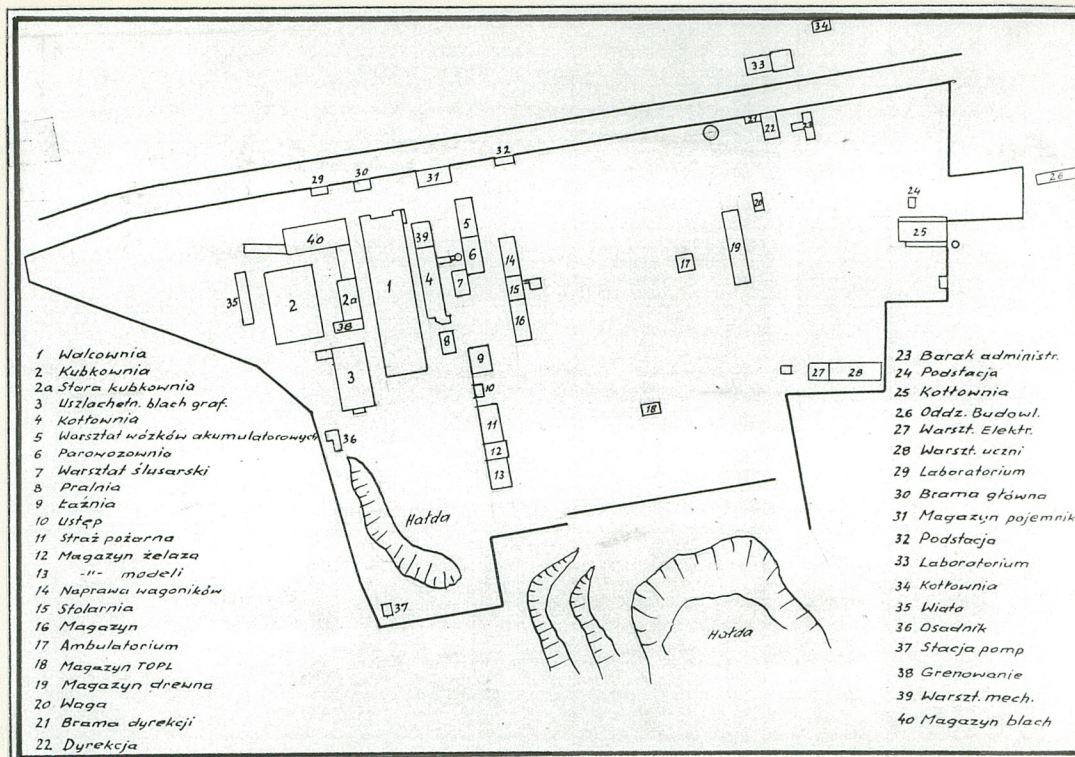
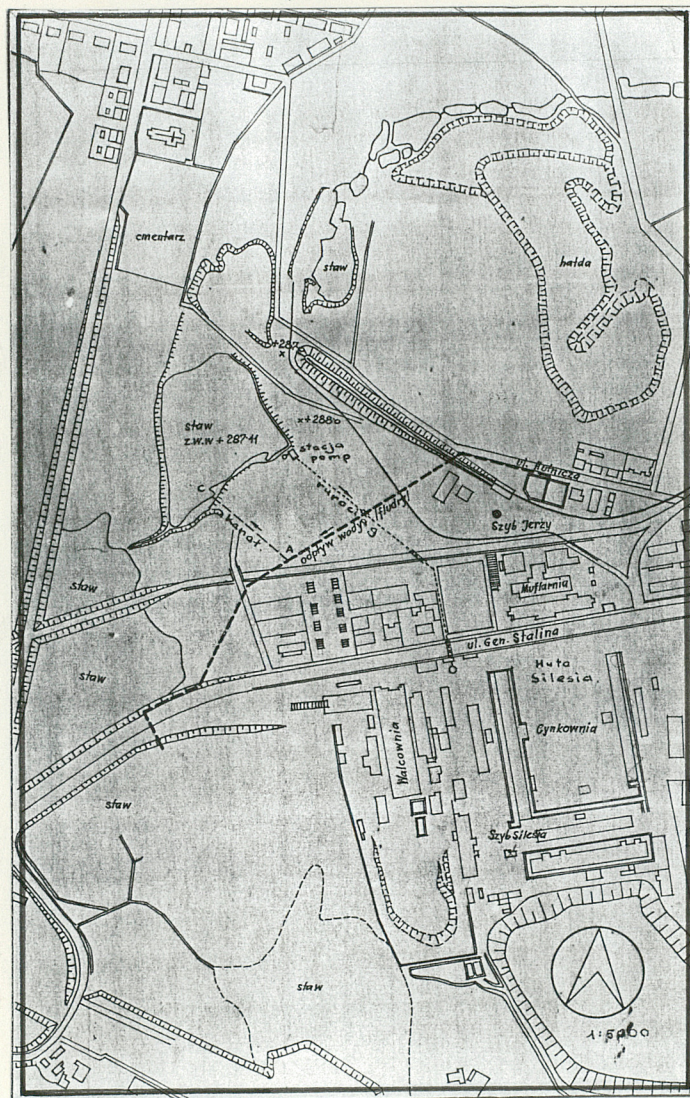
Plan rejonu walcowni z okresu lat 20 - tych
Skala 1:1000



Widok rejonu walcowni od strony wsch.
Widok ogólny pozostałości zakładu w
części wsch. od strony głównej bramy.



Walcownia na planie miasta z
lat 50 - tych. Skala 1:10000



Plan zakładu z okresu lat 70 - tych. Skala 1:4000
Fragment pozostałości najstarszej zabudowy
po wsch. stronie magazynu drewna i wagi .



1. Miejscowość

2. Obiekt

3. Zawartość wkładki

Świętochłowice Lipiny

ZAKŁADY CYNKOWE „SILESIA” OBECNIE ZAKŁADY
METALURGICZNE „SILESIA”

ilustracje



Hala walcowni i maszynowni. Widok od pn-zach.

/ 1 /

Magazyn blach cynkowych. Widok od pn-zach.



Magazyn blach cynkowych. Widok od pn-wsch.

/ 6 /

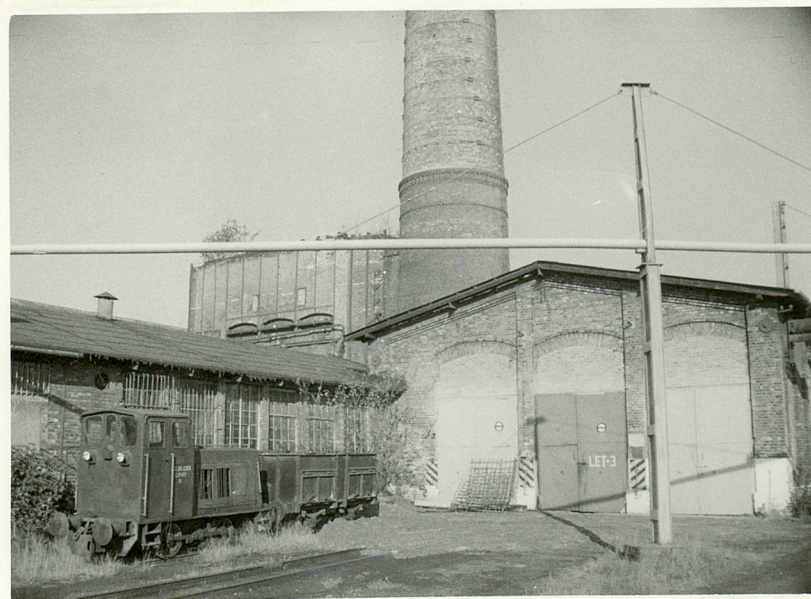
Magazyn blach cynkowych. Widok od pd-zach.



Budynek rozdzielni. Widok od pd-wsch. /16/



Budynek dawnej parowozowni. Widok od pd-wsch. /10/



Warsztat napraw wagoników. Widok od pn-wsch. /9/



Budynek dawnej łaźni. Widok od pn-wsch. /12/



1. Miejscowość

2. Obiekt

3. Zawartość wkładki

Świętochłowice Lipiny

ZAKŁADY CYNKOWE „SILESIA” OBECNIE ZAKŁADY
METALURGICZNE „SILESIA”

ilustracje



Budynek straży p.poż. Widok od pn-wsch. /13/

Magazyn budowlany /modeli/. Widok od pn-zach.



Magazyn budowlany /modeli/. Widok od pd-zach. /15/

Magazyn drewna. Widok od pd-wsch. /20/



Kartę założył





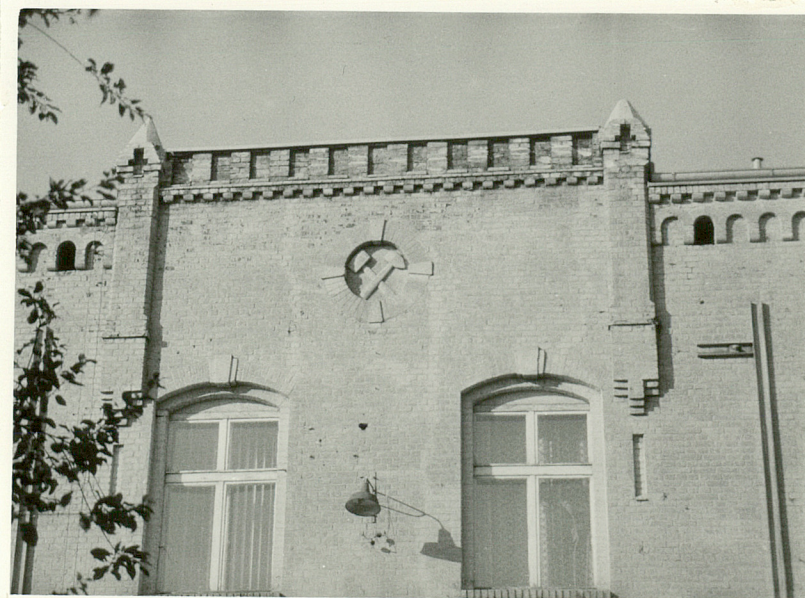
Budynek wagi./w sąsiedztwie magazynu drewna
od wsch./. Widok od pd-wsch.

Budynek zarządu. Widok od pd - wsch. /21/



Budynek zarządu wraz z portiernią. Widok od
strony pn - zach. /21/

Budynek zarządu. Fragment zwieńczenia w strefie
środkowej elewacji wsch. /21/



1. Miejscowość

2. Obiekt

3. Zawartość wkładki

Świętochłowice Lipiny

**ZAKŁADY CYNKOWE „SILESIA” OBECNIE ZAKŁADY
METALURGICZNE „SILESIA”**

ilustracje



Zespół warsztatów. Widok od strony pn-wsch.
/22/



Komin kotłowni cynkowni. Widok od
strony zach.
/24/