

**OŚRODEK DOKUMENTACJI
ZABYTEKÓW w WARSZAWIE**

KARTA EWIDENCYJNA ZABYTEKÓW
ARCHITEKTURY I BUDOWNICTWA

A B C D E F G H I J K L Ł M N O P R S T U V W X Y Z

Nr

5894

ŚLĄSKIE

1. Obiekt

BUDYNEK MIESZKALNY

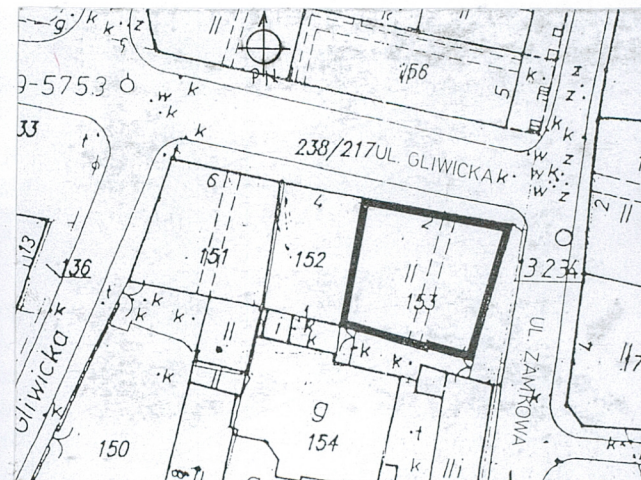
2. Czas powstania

1598 rok

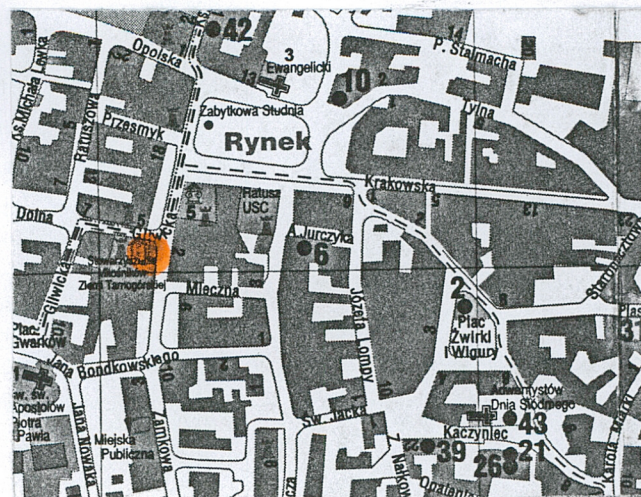
3. Miejscowość

TARNOWSKIE GÓRY

11. Zdjęcie rzut przekrój sytuacja orientacja



SYTUACJA skala 1: 1000



ORIENTACJA skala 1:5000

4. Adres

Tarnowskie Góry, ul. Gliwicka 2
poprzednie nazwy ulicy:
Gleiwitzer Strasse,
nr działki: 153
KW [REDACTED]

5. Przynależność administracyjna

województwo śląskie
powiat tarnogórski
gmina Tarnowskie Góry

6. Poprzednie nazwy miejscowości

Tarnowitz

7. Przynależność administracyjna

przed 31.12.1998 r.
województwo katowickie

8. Właściciel i jego adres

Stowarzyszenie Miłośników
Ziemi Tarnogórskiej
42-600 Tarnowskie Góry,
ul. Gliwicka 2-4

9. Użytkownik i jego adres

Stowarzyszenie Miłośników
Ziemi Tarnogórskiej
42-600 Tarnowskie Góry,
ul. Gliwicka 2-4

10. Rejestr zabytków

Nr rejestru: 617/66

z dnia: 15.04.1966 r.

NAROŻE PÓŁNOCNO-WSCHODNIE

Budynek zbudowany w 1598 r. w stylu renesansu, restaurowany w latach 1717-1785. Autor projektu nieznan.

Pierwsza faza rozwoju miasta Tarnowskich Gór wiąże się z zabudową ul. Gliwickiej, między kościołem parafialnym a rynkiem. Pierwszy ratusz (dom narożny przy ul. Gliwickiej 6) znajdował się na rogu ówczesnego rynku, wyznaczonego przez zespół dzisiejszej zabudowy przy ul. Gliwickiej 9, 11, 13, 14, 15, 17. W drugim narożu rynku wybudowano kościół z plebanią. Po przeciwnej stronie stały domy gwarków i radnych. Za kościołem - cmentarz, dalej przy ul. Gliwickiej - brama zwana Gliwicką (lub Wrocławską) i Szpital Miejski.

Lata 1550-82 były okresem rozkwitu starego miasta. W tym czasie centrum stopniowo przenoszono w miejsce dzisiejszego rynku. Wzniesiono podcienia przy ul. Gliwickiej oraz domy przy północnej i południowej pierzei rynku. Od roku 1721 zabudowie przyrynkowej przypisywano numerację, począwszy od nr 1, który otrzymał „Sedlaczek”.

W dostępnych materiałach archiwalnych brak danych na temat pierwotnego wyglądu, przeznaczenia i właścicieli budynku. Według *Kroniki miasta i powiatu Tarnowskie Góry* Jana Nowaka w dniu 25.10.1754 r. protestanci wspierani przez rząd pruski utworzyli w budynku własną szkołę z jednym nauczycielem. W 1854 r. szkołę protestancką przeniesiono do nowo wybudowanego budynku przy ul. Henckla 2, zaś kamienica drogą kupna (za 2200 talarów) przeszła w ręce mydlarza Łukasika, właściciela fabryki mydła zlokalizowanej przy ul. Gliwickiej nr 4. W tym okresie obiekt pełnił funkcję mieszkalną i magazynową.

W okresie powojennym budynek przejął Stowarzyszenie Miłośników Ziemi Tarnogórskiej, tworząc w nim swoją siedzibę. Obiekt sukcesywnie remontowano. Generalną przebudowę i remont wykonano w latach 1963-1965 r.

Sytuacja - budynek usytuowany w centrum Tarnowskich Gór w zwartej zabudowie północnej pierzei ul. Gliwickiej, u zbiegu z ulicą Zamkową na narożnej kwadratowej parceli. Od zachodu przylega bezpośrednio do budynku nr 4, należącego również do Stowarzyszenia Miłośników Ziemi Tarnogórskiej. W południowej części parceli znajduje się niewielkie podwórze gospodarcze, z wjazdem od strony ul. Zamkowej.

Materiał, konstrukcja, technika - obiekt wzniesiony metodami tradycyjnymi z użyciem powszechnie stosowanych materiałów. Fundamenty i mury piwnic wzniesione z kamienia łamanego na zaprawie wapiennej. Ściany zewnętrzne oraz działowe parteru i piętra murowane z cegły pełnej na zaprawie wapiennej i wapienno-cementowej (mury po przebudowie). Ściany wewnętrzne oraz elewacje tynkowane.

Sklepienia, stropy – nad piwnicą sklepienia kolebkowe i kolebkowe z lunetami z kamienia na zaprawie wapiennej. Nad parterem ceglane sklepienia kolebkowe z lunetami, kolebkowe na gurtach, krzyżowo-kolebkowe oraz częściowo nowe stropy typu akermana. Nad I piętrzem stropy akermana na konstrukcji żelbetowych podciągów

Więźba dachowa – drewniana, konstrukcji słupowo-płatwiowo-kleszczowej opartej na żelbetowych podciągach oraz wieńcach żelbetowych, z trzema ścianami stolcowymi, w tym: dwie boczne ścianki stolcowe z płatwiami o przekroju 20x24 cm, słupkami 20x10 cm, mieczami 10x12 cm oraz środkowa ściana stolcowa z płatwią kalenicową 14x20 cm podparta słupami 16x16 cm. Słupy tej ściany zamocowane kleszczami na dwóch poziomach, słupy bocznych ścian stolcowych stężone górą kleszczami 2x 12x18 cm.

Pokrycie dachu – dachówką ceramiczną, karpiówką ułożoną w „koronkę”, częściowo dachówką cementową na łątach drewnianych 5x5 cm.

Schody – *główna klatka schodowa*: współczesna, konstrukcji żelbetowej, jednobiegowa z podestem, stopnie wykończone lastriko; balustrada metalowa, prosta. *Schody do piwnic*: murowane, jednobiegowe, z podestem, o zmiennej szerokości biegów: bieg dolny szerokości – 153 cm, górny – 76 cm.

Posadzki, podłogi - w pomieszczeniach piwnicznych posadzki betonowe oraz nieutwardzone, gruntowe. Na parterze posadzki z lastriko (korytarz, sień), i płytek ceramicznych (pomieszczenia sanitarne) oraz parkiety dębowe (pokoje biurowe i hotelowe). Na I piętrze posadzki z lastriko i płytek ceramicznych (korytarze, pomieszczenia magazynowe i sanitarne), parkiety dębowe (pokoje hotelowe).

Okna

- *parter, I piętro*: prostokątne, drewniane, konstrukcji skrzynkowej, czteropodziałowe (dwudzielne, dwupoziomowe), ze ślemieniem;
- *Poddasze*: okna w lukarnach – współczesne, prostokątne, drewniane, jednodzielnne, z pojedynczą szczebliną poziomą lub krzyżową (elewacja wschodnia);

| | | | |
|---|---|--|--|
| 14. <i>Kubatura</i> 2842,00 m ³ | 15. <i>Powierzchnia użytkowa</i> 487,90 m ² | 16. <i>Przeznaczenie pierwotne</i> funkcja mieszkalna | 17. <i>Użytkowanie obecne</i> funkcja biurowa, hotelowa |
| 18. <i>Prace budowlane i konserwatorskie, ich przebieg i dokumentacja</i> <ul style="list-style-type: none"> • przełom lat 40/50-tych – odbudowa i naprawa zniszczeń spowodowanych działaniami wojennymi; • lata 1963-1965 - przebudowa i generalny remont obiektu; <ul style="list-style-type: none"> - prace adaptacyjne we wnętrzach: podział pomieszczeń na parterze i I piętrze; - częściowa wymiana stropów nad parterem i całkowita nad I piętrem, naprawa sklepień; - modernizacja klatki schodowej; - remont instalacji wewnętrznych; montaż instalacji c.o.; - rozbiórka starej i wykonanie nowej konstrukcji dachowej, wymiana pokrycia (z istniejących gontów i papy na dachówkę ceramiczną karpówkę); - naprawa tynków zewnętrznych i malowanie elewacji; • lata 1971-1975 połączenie budynku przy ul. Gliwickiej 2 z budynkiem nr 4, w związku z jego przejęciem przez Stowarzyszenie Miłośników Ziemi Tarnogórskiej; • lata 90-te – bieżące remonty i konserwacja; • 1999 r. remont elewacji: naprawa tynków, malowanie. | | 19. <i>Stan zachowania (fundamenty, ściany zewnętrzne, ściany wewnętrzne, sklepienia, stropy, konstrukcje dachowe, pokrycie dachu, wyposażenie i instalacje)</i> <ul style="list-style-type: none"> • <i>fundamenty</i> – stan techniczny dostateczny (widoczne ślady zawilgoceń) • <i>mury piwnic i kondygnacji naziemnych</i> - stan techniczny dostateczny (zawilgocenie partii przyziemia, spękania zewnętrznej ściany południowej – naroże przy ul. Zamkowej oraz strefa przyokienna od strony budynku nr 4) • <i>sklepienia, stropy</i>: stan techniczny dobry • <i>dach</i>: stan techniczny elementów konstrukcyjnych – dobry, pokrycia - dostateczny • <i>klatka schodowa</i> - stan techniczny dobry • <i>posadzki, podłogi</i> - drewniane podłogi w dużym stopniu zużyte • <i>stolarka okienna</i> - stan techniczny dostateczny • <i>stolarka drzwiowa</i> - stan techniczny dostateczny • <i>elewacje</i> - stan techniczny dobry • <i>instalacje</i> – stan techniczny dostateczny 20. <i>Najpilniejsze postulaty konserwatorskie</i> <ul style="list-style-type: none"> • osuszyć zawilgocone partie murów piwnic, wykonać izolację poziomą i pionową, usunąć uszkodzone tynki i wykonać nowe tynki renowacyjne; • zaimpregnować elementy konstrukcyjne więźby dachowej, wymienić pokrycie dachowe, z zastosowaniem analogicznej dachówki ceramicznej; • przeprowadzić konserwację zachowanej drewnianej stolarki okiennej i drzwiowej; • należy wymienić współczesną wewnętrzną stolarkę drzwiową na nową, utrzymaną w charakterze obiektu; • wymienić zużyte podłogi; • pomieszczeniom docelowo należy nadać wystrój w większym stopniu nawiązujący do zabytkowego charakteru obiektu; | |

21. Akta archiwalne (rodzaj akt, numery i miejsce przechowywania)

- „Inwentaryzacja budowlana budynku zabytkowego przy ul. Gliwickiej 2 w Tarnowskich Górach” Przedsiębiorstwo Szkoleniowo-Projektowe PROGRAM ; Tarnowskie Góry; 1998 r. (w posiadaniu Stowarzyszenia Miłośników Ziemi Tarnogórskiej)
- „Ocena stanu technicznego budynków zabytkowych nr 2 i 4 przy ul. Gliwickiej w Tarnowskich Górach”; mgr inż. S. Lintner; Katowice; 1999 r. (w posiadaniu Stowarzyszenia Miłośników Ziemi Tarnogórskiej)
- Studium urbanistyczno-konserwatorskie Tarnowskich Gór; PKZ , Oddział w Warszawie; Warszawa 1990 r. (ŚWKZ – Katowice)

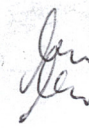
24. Uwagi różne

25. Opracował

tekst
plany, rysunki
zdjęcia, fotografie

mgr inż. arch. Celina Maryńczuk
mgr inż. arch. Celina Maryńczuk
mgr Urszula Pawłowska

listopad 1999 r.
listopad 1999 r.
listopad 1999 r.



miejsca przechowywania negatywów Archiwum Śląskiego Wojewódzkiego Konserwatora Zabytków w Katowicach

Karta po wypełnieniu podlega ochronie na podstawie przepisu prawa autorskiego.

22. Bibliografia

- Józef Piernikarczyk *Historia miasta Tarnowskich Gór 1526-1926. Na pamiątkę 400-letniego istnienia miasta Tarnowskich Gór.*
- Pod red. J. Rejduch-Samkowej, J. Samka , *Katalog zabytków sztuki w Polsce, woj. katowickie, powiat tarnogórski.* Warszawa 1957 r. T. VI., Z. 12, s.11
- Jan Nowak *Kronika miasta i powiatu Tarnowskie Góry. Najstarsze dzieje Śląska i Ziemi Bytomsko-Tarnogórskiej. Dzieje pierwszego górnictwa w Polsce;* Tarnowskie Góry; 1927 r.
- W. Korzeniowska *Ziemianstwo na Górnym Śląsku w XIX i XX wieku;* Opole 1997 r.
- R. Respondowski, H. Jaksik *Inwentaryzacja fotograficzna miasta Tarnowskie Góry oraz poszczególnych dzielnic* 1994 r. T. I; Stowarzyszenie Miłośników Ziemi Tarnogórskiej
- Wiesław Kania, M. Wroński, T.B. Hadas *Tarnowskie Góry i okolice. Przewodnik PTTK* Oddział Tarnowskie Góry; 1994 r.

26. Adnotacje o inspekcjach, informacje o zmianach (daty, imiona i nazwiska wypełniających)

23. Źródła ikonograficzne i fotografia (rodzaj, miejsce przechowywania, sygnatury)

27. Załącznik

- 5 wkładek

| | | |
|---|---|---|
| 1. <i>Miejscowość</i> TARNOWSKIE GÓRY | 2. <i>Obiekt</i> BUDYNEK MIESZKALNY | 3. <i>Zawartość wkładki</i> <i>Ciąg dalszy punktu 13 (opis obiektu), przekrój, zdjęcia</i> |
|---|---|---|

Ciąg dalszy punktu 13 (opis obiektu)**Drzwi**

- *główne drzwi wejściowe* - dwuskrzydłowe, zamknięte prosto, drewniane, o konstrukcji ramowo-płycinowej, na zawiasach czopowych, w górnej części szklone; skrzydła opierzone dekoracją płycinową;
- *drzwi wejściowe od strony podwórza* – jednoskrzydłowe, zamknięte prosto, drewniane, konstrukcji ramowo-płycinowej, na zawiasach czopowych, w górnej partii szklone; płyciny opierzone deskami w układzie pionowym;
- *drzwi wewnętrzne w sieni* - współczesne, wahadłowe, dwuskrzydłowe, spięte dwoma skrzydłami stałymi, całość zwieńczona przeszklonym prostym nadświetlem; drewniane, konstrukcji ramowo-płycinowej, na zawiasach czopowych; skrzydła w większej części przeszklone, w partii dolnej płyciny opierzone deskami w układzie pionowym;
- *drzwi wewnętrzne (parter)* – jednoskrzydłowe, zamknięte prosto, drewniane, konstrukcji ramowo-płycinowej, na zawiasach czopowych, opierzone deskami w układzie jodełki,
- *drzwi wewnętrzne do pomieszczeń na wyższych kondygnacjach* – współczesne, jednoskrzydłowe, pełne;

Rzut – budynek na rzucie zbliżonym do kwadratu. Trójtaktowy, z węższym traktem środkowym mieszczącym w części południowej klatkę schodową. Zasadniczy układ ścian nośnych zachowany na poziomie piwnic i parteru (mury pierwotne). Poziom I piętra całkowicie przekształcony w latach 60-tych, podczas adaptacji budynku na potrzeby działalności Stowarzyszenia Miłośników Ziemi Tarnogórskiej (baza hotelowa). Poddasze pozbawione dostępu z klatki schodowej (wejście za pomocą składanej drabiny), w chwili obecnej nieużytkowane. W 1998 r. opracowano projekt przebudowy wnętrza obiektu z adaptacją poddasza na cele hotelowe.

Bryła – budynek dwukondygnacyjny, częściowo podpiwniczony, z nieużytkowym poddaszem. Bryła zwarta wyrównana w gabarycie, kryta stromym dachem dwuspadowym, symetrycznym z naczółkami, w układzie szczytowym. W połaciach dachu od strony północnej, południowej niewielkie lukarny doświetlające poddasze, przekryte trójspadowymi daszkami; od wschodu dwuosiowa facjatka przekryta trójspadowym daszkiem.

Elewacja frontowa

Tynkowana, niesymetryczna, nieartykułowana, pozbawiona dekoracji; w parterze 6-osiova, na poziomie II kondygnacji 5-osiova. W 3 osi parteru głównej wejście do obiektu. Pozostałe osie wyznaczone prostokątnymi, powtarzalnymi otworami okiennymi. Pomiędzy kondygnacjami prosty, tynkowany gzyms pod którym kamienna inskrypcja z datą 1598 r. oraz wmurowana tablica upamiętniająca 200-lecie pobytu J.W. Goethego. W poddaszu niewielka lukarna z kwadratowym okienkiem. Elewacja wykończona tynkiem zatartym na gładko, utrzymanym w kolorystyce beżowej (malowanie w końcu 1999 r.).

Elewacja boczna (wschodnia)

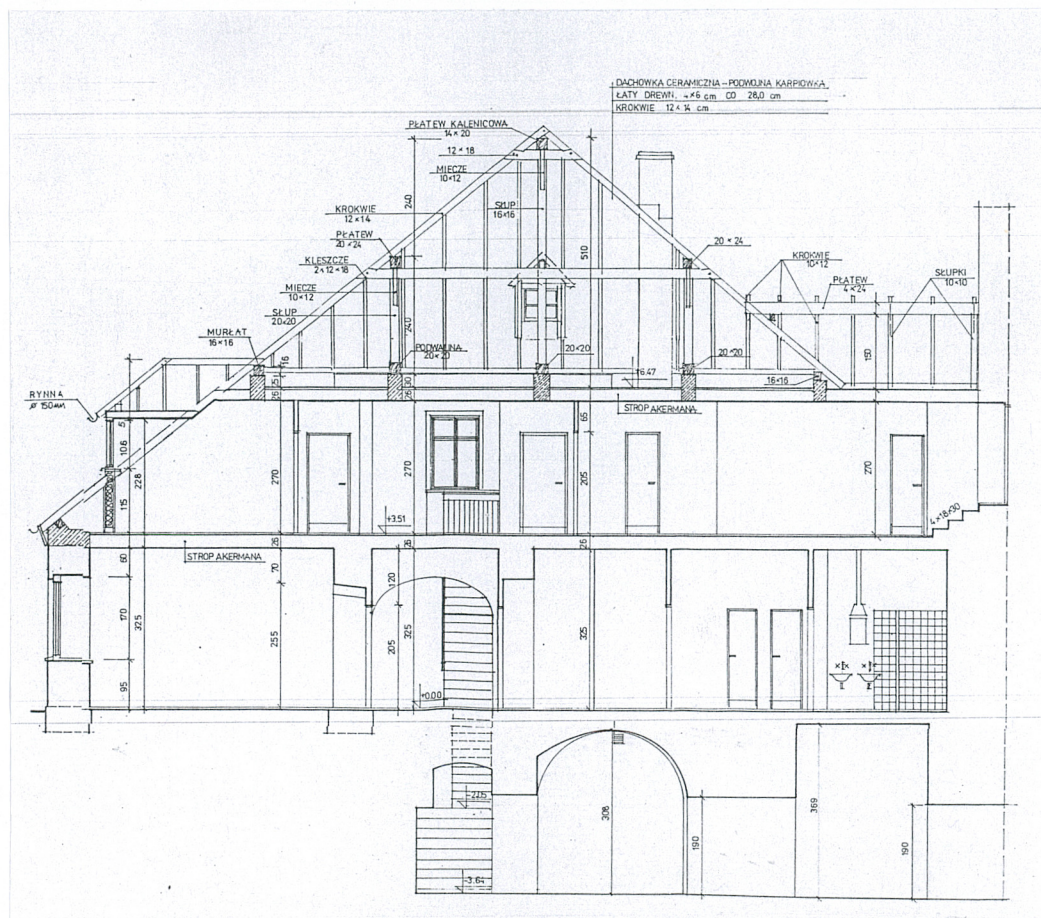
Tynkowana, niesymetryczna, pozbawiona dekoracji; 5-osiova, z profilowanym tynkowanym gzymsem wieńczącym, z dwuosiową facjatką w poddaszu, krytą trójspadowym daszkiem.

Elewacja tylna (południowa)

Tynkowana, niesymetryczna, nieartykułowana, pozbawiona dekoracji; w parterze 6-osiova, na poziomie I piętra 4-osiova, z płytkim ryzalitem w 2-6 osi. Parter od piętra oddzielony profilowanym, tynkowanym gzymsem międzykondygnacyjnym. W 5 osi parteru tylne wejście do obiektu. Pozostałe osie wyznaczone prostokątnymi otworami okiennymi analogicznymi do pozostałych elewacji. W naczółku dachu niewielka lukarna z okienkiem doświetlającym poddasze.

Wnętrze – układ wnętrza trójtaktowy, z węższym traktem środkowym mieszczącym klatkę schodową. Na poziomie piwnic oraz parteru zachowany zasadniczy układ ścian nośnych. Pomieszczenia parteru częściowo wtórnie dzielone w latach 60-tych. W dwóch pomieszczeniach zachowane oryginalne sklepienia krzyżowo-kolebkowe oraz kolebkowe z lunetami i kolebkowe na gurtach. Poziom I piętra całkowicie przekształcony, dostosowany do potrzeb bazy hotelowej SMZT.

Instalacje - budynek wyposażony w instalacje: elektryczną, wodno -kanalizacyjną, gazową, wentylacji grawitacyjnej, telefoniczną, c.o., odgromową.



PRZEKRÓJ

1. Miejscowość

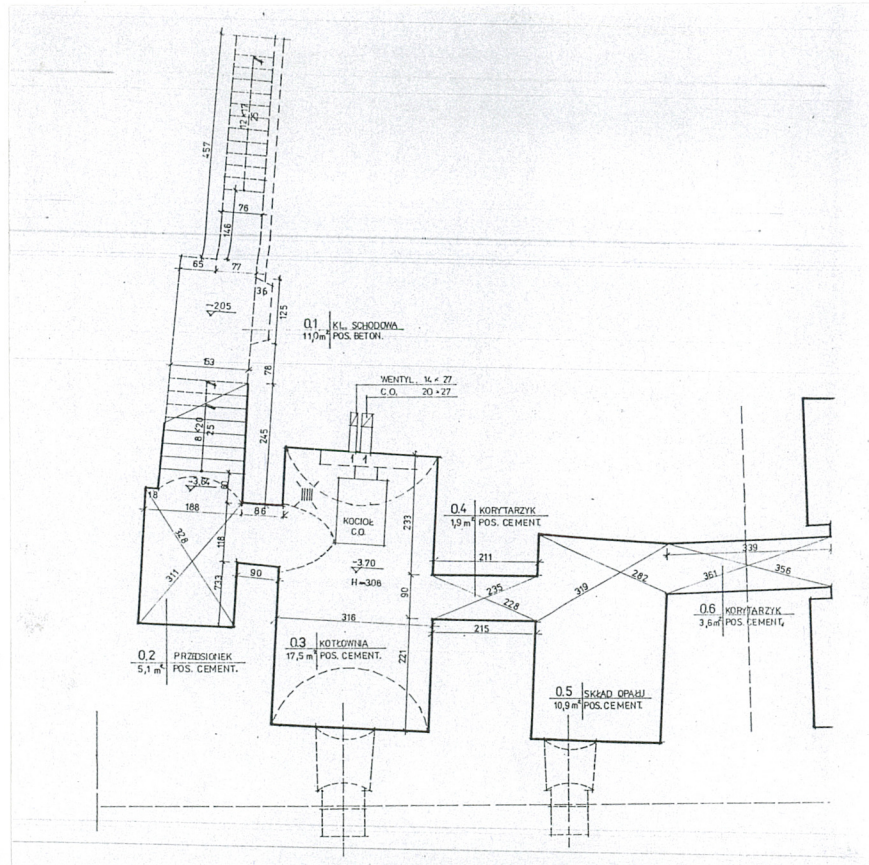
TARNOWSKIE GÓRY

2. Obiekt

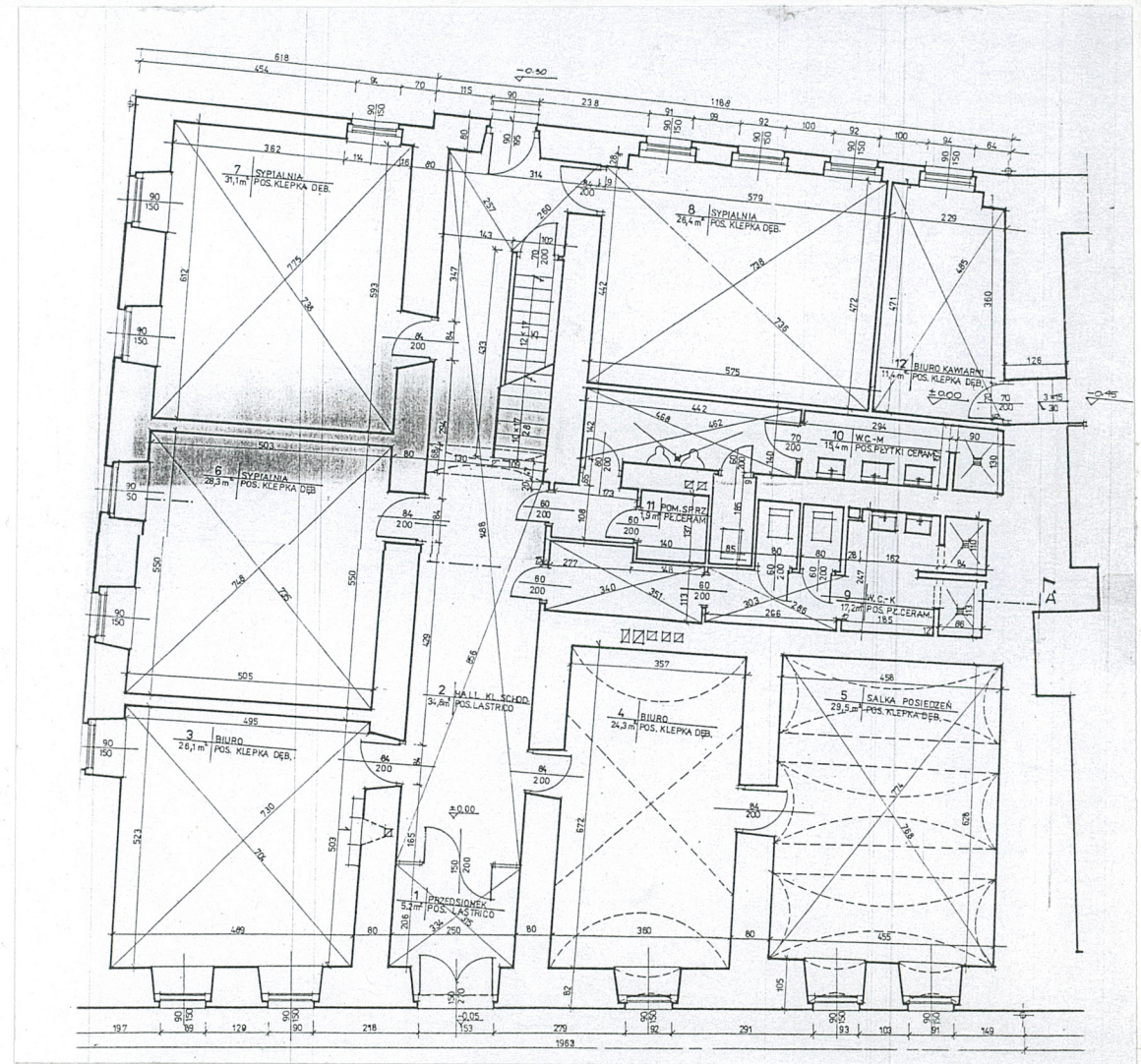
BUDYNEK MIESZKALNY

3. Zawartość wkładki

Dokumentacja rysunkowa (rzuty, przekrój)



RZUT PIWNIC



RZUT PARTERU



1. Miejscowość

TARNOWSKIE GÓRY

2. Obiekt

BUDYNEK MIESZKALNY

3. Zawartość wkładki

Dokumentacja zdjęciowa



ELEWACJA FRONTOWA



FRAGMENT ELEWACJI TYLNEJ



ELEWACJA TYLNA



ELEWACJA FRONTOWA (PÓLNOCNA)



ELEWACJA WSCHODNIA



FRAGMENT SKLEPIENIA W POMIESZCZENIU NA PARTERZE)



FRAGMENT SKLEPIENIA W POMIESZCZENIU NA PARTERZE

1. Miejscowość

TARNOWSKIE GÓRY

2. Obiekt

BUDYNEK MIESZKALNY

3. Zawartość wkładki

Dokumentacja zdjęciowa



OKNA NA ELEWACJI FRONTOWEJ



GLÓWNE DRZWI WEJŚCIOWE



TABLICA PAMIĄTKOWA Z 1990 r.
(ELEWACJA FRONTOWA)



FRAGMENT WNĘTRZA (KORYTARZ NA PARTERZE)



FRAGMENT WNĘTRZA (KORYTARZ NA PARTERZE)



KORYTARZ NA PARTERZE



DRZWI W KORYTARZU NA PARTERZE

1. Miejscowość

TARNOWSKIE GÓRY

2. Obiekt

BUDYNEK MIESZKALNY

3. Zawartość wkładki

Dokumentacja zdjęciowa



TYLNE DRZWI WEJŚCIOWE



WIĘŻBA DACHOWA



WIĘŻBA DACHOWA



ZEJŚCIE DO PIWNIC



WMUROWANA DATA BUDOWY OBIEKTU (ELEWACJA FRONTOWA)