

1. Obiekt

RELIKTY HUTY SZKŁA

2. Czas powstania

XVIII/XIX w.

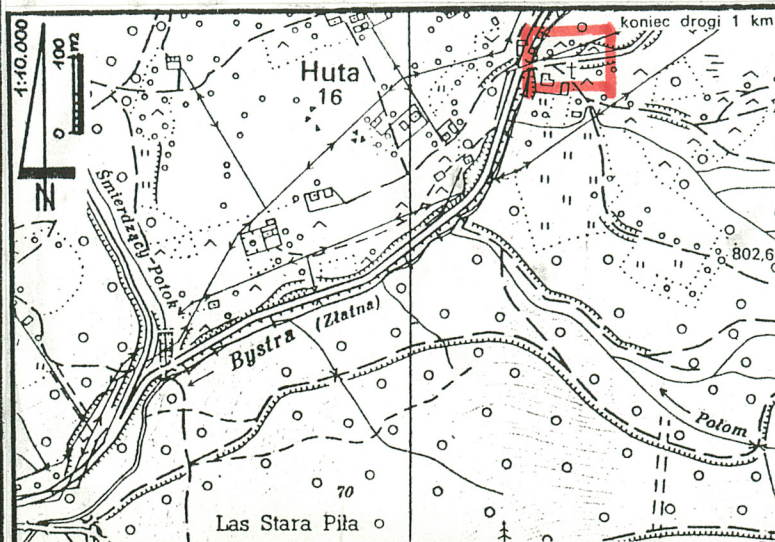
3. Miejscowość

Z Ł A T N A

11. Zdjęcia, rzut, przekrój, sytuacja, orientacja



Fot. 1. Widok ogólny terenu od strony wschodniej /kierunek oraz miejsce wykonania fotografii oznaczone na Planie Syt./.



4. Adres

Złatna - Huta
k. Leśniczówki

nr hipoteczny

5. Przynależność administracyjna

województwo bielskie

gmina ~~Rajcza~~ ^{Ujsoły}
pow. żywiec

6. Poprzednie nazwy miejscowości

Przynależność administracyjna
1 VI 1975

województwo krakowskie

powiat żywiec

8. Właściciel i jego adres

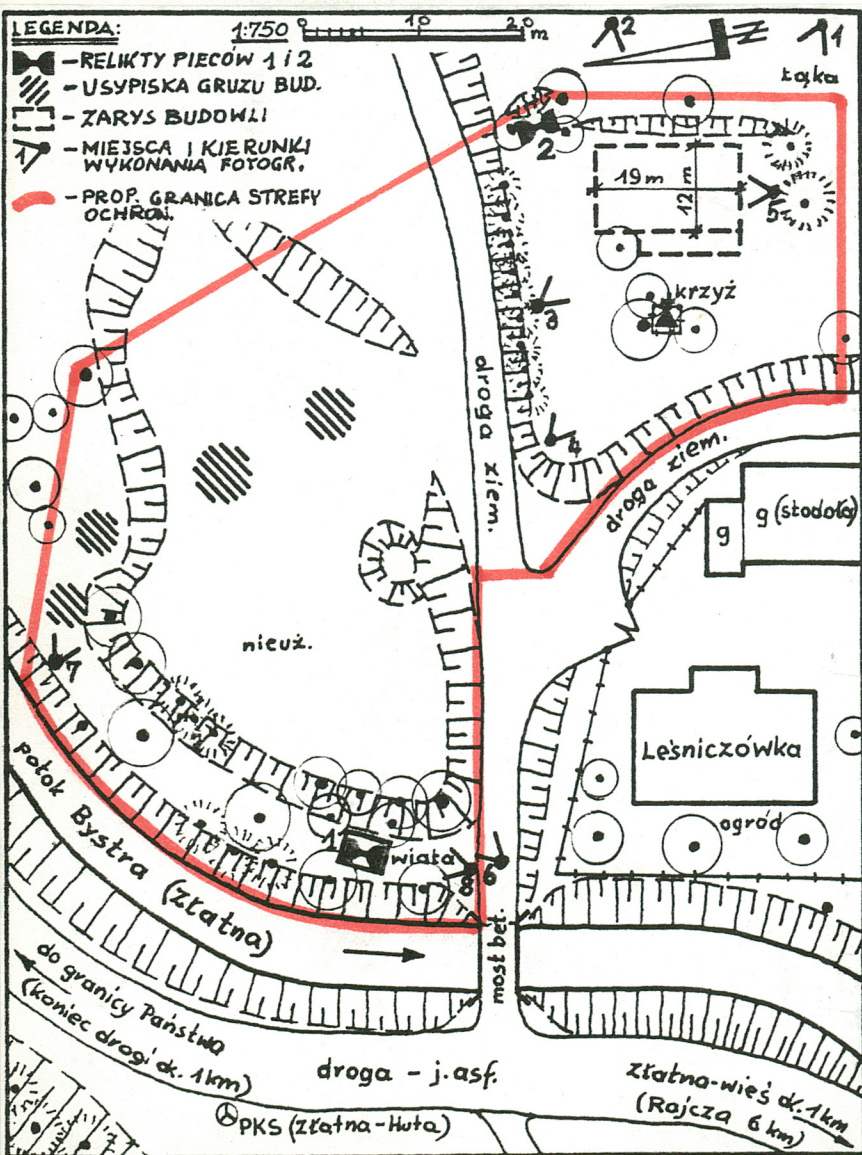
Urząd Gminy w Rajczy

9. Użytkownik i jego adres

- nieużytkowane -

10. Rejestr zabytków

Nr 404/31 data 28.12.1981



12. Autorzy, historia obiektu, określenie stylu

Brak danych o czasie powstania huty i jej historii. Prawdopodobnie huta powstała na przełomie XVIII i XIX wieku, wymieniona w 1819 r. jako istniejąca i stanowiąca własność hr. Adama Wielopolskiego. Prawdopodobnie huta wytwarzała butelki i naczynia ze szkła białego i zielonego.

Zachowane relikty dwóch małych pieców komorowych leżących oraz pozostałości nieustalonej budowl.

13. Opis (sytuacja, materiał i konstrukcja, rzut, bryła, elewacja, wnętrze, wyposażenie, instalacje

Zespół usytuowany w terenie górskim /środkowa część Beskidu Żywieckiego/, na zachodnim stoku góry Połom, w bezpośrednim sąsiedztwie leśniczówki znajdującej się na krańcu najdalej na wschód wysuniętego przyczółka wsi Złatna - zwanego Złatna-Huta, ok. 2,5 km na E od centrum wsi, przy drodze - szosie asfalt. Rajcza - Złatna-Huta. Końcowy przystanek autobusów PKS.

OPIS ZESPOŁU: Dwa piece tzw. "polowe" usytuowane są w znacznym oddaleniu od siebie /ok. 100 m/. Piec Nr 1 /częściowo oczyszczony, oznakowany i osłonięty drewnianą siatką/ znajduje się przy skarpie brzegowej potoku Bystra, blisko mostu. Za nim, nieco wyżej nieregularnego kształtu płaszczyzna z niestabilnymi skupiskami gruzu /całość nieużytek rolny/. Po przeciwnej stronie ziemnej, nieutwardzonej drogi zabudowania leśniczówki. Powyżej niej, w rozwidleniu drogi ogrodzony płotkiem krzyż przydrożny /w-g legendy postawiony dla upamiętnienia istniejącej tu huty szkła/, za nim ziemny, prostokątny zarys budowli i przy niej słabo czytelne relikty Pieca Nr 2, w obszarze użytkowanym jako pastwisko. Za tym, powyżej oddzielona ziemną skarpią łąka i dalej w górę stoku las.

REKONSTRUKCJA: Dwa piece szklarskie "polowe" dostarczały tzw. surówki szklarskie. Do jej zastosowania w wyrobach koniecznym było jej powtórne przetopienie i bezpośrednio przy tym wydmuchiwanie wyrobów /butelki i naczynia, czyli wyroby dmuchane/. Zapewne odbywało się to w pomieszczeniu budynku usytuowanego przy piecu Nr 2. Materiał - piasek szklarski był zapewne wydobywany na miejscu /przypuszczalnie śladem eksploatacji tego piasku jest nieregularny zarys skarpy brzegowej nad potokiem Bystra, nieco powyżej Pieca Nr 1/. Materiał opałowy - węgiel drzewny pochodził z miejscowych mielerzy /po których nie zachowały się żadne ślady/ a jako topniki zapewne stosowano dowożony tu boraks, soda i tp.

TECHNOLOGIA: Typ pieców sugeruje stosowanie technologii tzw. podwójnego wytopu. Surowce /piasek kwarcowy, węgiel drzewny i topniki ładowane były do pieca, w którym przez nadmuchiwanie powietrza /zapewne ręcznymi miechami/ w temperaturze ok. 1400°C następowało topnienie i zbieranie się roztopionego szkła w dolnej części pieca /lekko nachylonej ku wylotowi/, z którego następował swobodny wylew do ceramicznych tygli. Materiał ten był jednak zanieczyszczony składnikami mineralnymi o wyższej temperaturze topnienia, dlatego stężone szkło przetapiano powtórnie, tym razem jednak w piecu o odmiennej konstrukcji - kadziowym, z którego /po dodaniu ew. barwników/ było czerpane od góry, od razu do wydmuchiwania, zapewne przy pomocy tzw. "piszczeli", ręcznie.

OPIS PIECA: Piec Nr 1: leżący piec, tzw. "polowy" o ścianach komory z łamanego kamienia /po przepaleniu scalonych/, długości zachowanej ok. 175 cm, zapewne pierwotnie ok. 2,5 m. Wnętrze owalne, otwarte z jednego boku, w ścianach od góry prostokątne otwory załadunkowe i dymowe /załadunkowe zapewne pierwotnie były zamykane ceramicznymi kształtkami/. Piec Nr 2 - nieodsłonięty, zapewne posiadał identyczną konstrukcję i wymiary.

OPIS BUDOWLI: Budowla nieustalonego przeznaczenia, zachowany ziemny prostokątny zarys pozwalający jedynie na odtworzenie pierwotnego zarysu.

<p>14. Kubatura</p> <p>Nie dotyczy.</p>	<p>15. Powierzchnia użytkowa</p> <p>Nie dotyczy.</p>	<p>16. Przeznaczenie pierwotne</p> <p>Huta szkła.</p>	<p>17. Urzytkowanie obecne</p> <p>Nieużytkowane.</p>
<p>18. Prace budowlane i konserwatorskie, ich przebieg i dokumentacja</p> <p>Brak. Ok. 1988 r. częściowo oczyszczono Piec Nr 1 i osłonięto go drewnianą wiatą, oznaczając tablicą informacyjną.</p>		<p>19. Stan zachowania (fundamenty, ściany zewnętrzne, ściany wewnętrzne, sklepienia, stropy, konstrukcje dachowe, pokrycie dachu, wyposażenie, instalacje)</p> <p>Relikty ziemne budowli, zachowane częściowo /od góry i z jednego boku - od strony południowej/ relikty jednego pieca /Piec Nr 1/ oraz nieoznakowane i nieoczyszczone relikty pieca drugiego /piec Nr 2/. Ponadto skupiska gruzu budowlanego nieustalonego pochodzenia i ślady eksploatacji piasku.</p> <p>20. Najpilniejsze postulaty konserwatorskie</p> <p>Całość zasługuje na objęcie ochroną konserwatorską przez wpisanie do Rejestru Zabytków z wytyczeniem strefy ochrony konserwatorskiej w granicach proponowanych, wskazanych na Planie sytuacyjnym /rubr. 11/.</p>	

21. Akta archiwalne (rodzaj akt. numer i miejsce przechowywania)

24. Uwagi różne

25. Opracował

tekst

plany, rysunki

zdjęcia fotogr.

imię, nazwisko, data, podpis

mgr inż. Zbigniew M. Łabecki 1994 -06- 1 0

imię, nazwisko, data, podpis

imię, nazwisko, data, podpis

miejsce przechowywania negatywów P.S.O.Z. O/W Bielsko-Biała

Karta po wypełnieniu podlega ochronie na podstawie przepisów prawa autorskiego

22. Bibliografia

26. Adnotacje o inspekcjach, informacje o zmianach (daty, imiona i nazwiska wypełniających)

23. Źródła ikonograficzne i fotograficzne (rodzaj, miejsce przechowania, sygnatury

27. Załączniki

1. Wkładka Nr 1 - Rysunki, fotografie.
2. Wkładka Nr 2 - Fotografie.

1. Miejscowość Z Ł A T N A
gm. Rajcza

2. Obiekt (nazwa jak w karcie)
RELIKTY HUTY SZKŁA

3. Zawartość wkładki (nazwa obiektu lub materiału uzupełniającego)
Rysunki, fotografie.



Fot. 2.

Fot. 3.

Fot. 4.

Fot. 5.

Fot. 6.

Fot. 7.

Fotografie ogólne - miejsca i kierunki wykonania fotografii wskazane na planie sytuacyjnym.



Wkładkę założył: mgr inż. Zbigniew M. Łabęcki 1994-05-10
(imię, nazwisko, data)

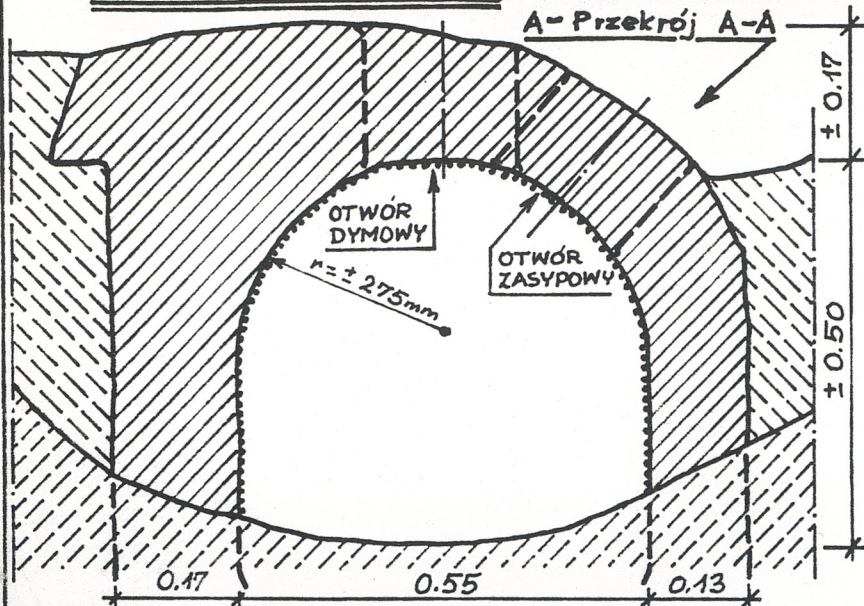
Miejsce przechowywania negatywów: PSOZ O/W Bielsko-Biała

Wzór ODZ 1978 r.

RELIKTY PIECA SZKARSKIEGO „POŁOWEGO” NR 1
INWENTARYZACJA 1:10

0 10 20 30 40 cm

A-Przekrój A-A

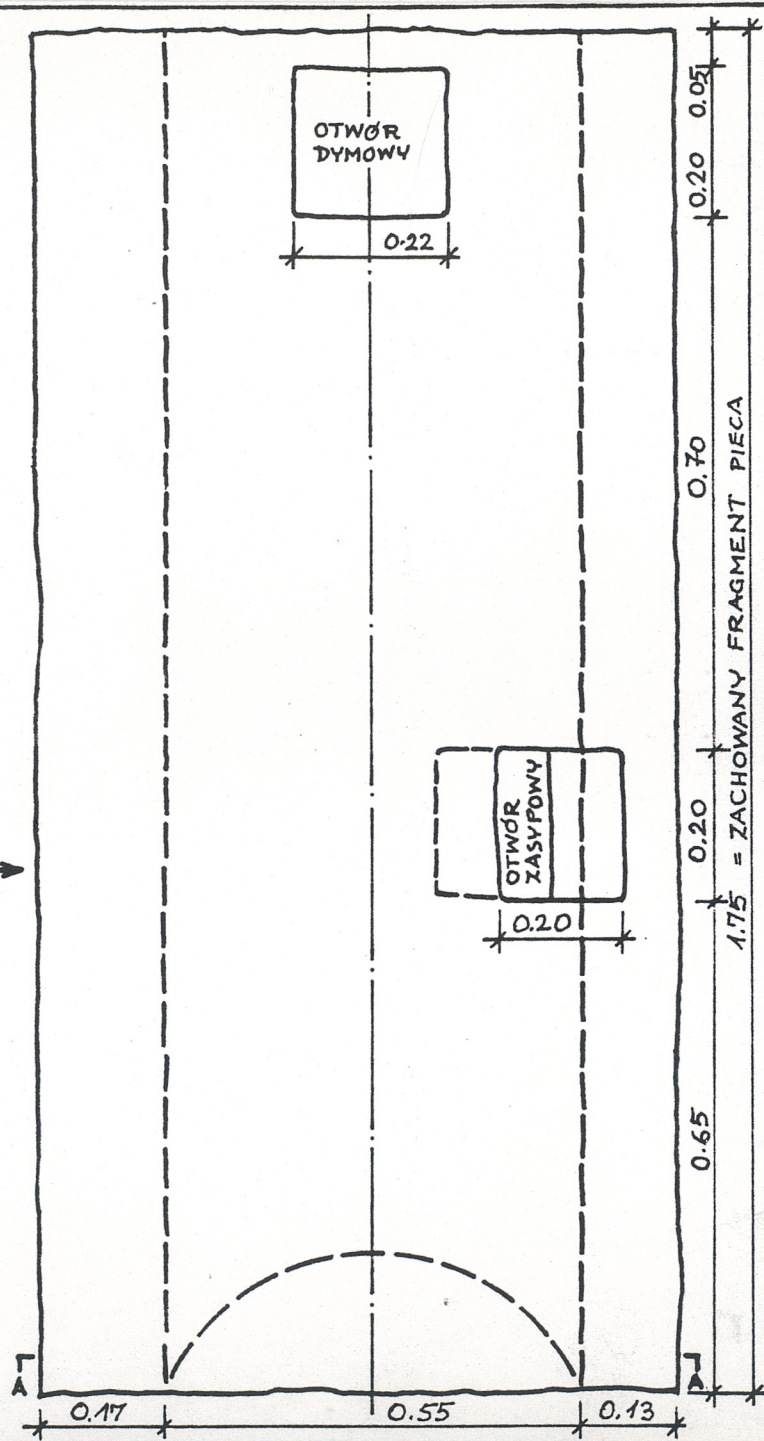
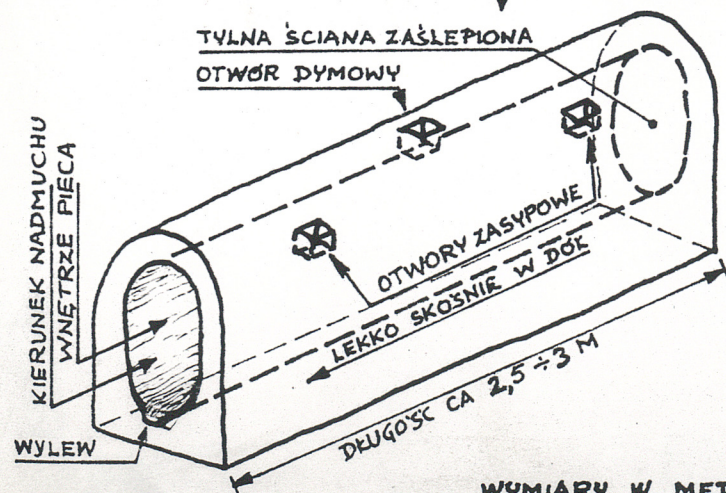


LEGENDA:

- płaszcz pieca z kamienia łamanego.
- Warstwy zasypowe.
- Zeszklwienie (wnętrze pieca przepalone).

C-Rekonstrukcja

B-Rzut poziomy



Fot. 8. Piec Nr 1 - widok ogólny od strony południowej. Widoczna wiata ochroniająca relikty pieca i tablica informacyjna.

1. Miejscowość	Z Ł A T N A gm. Rajcza	2. Obiekt (nazwa jak w karcie) RELIKTY HUTY SZKŁA	3. Zawartość wkładki (nazwa obiektu lub materiału uzupełniającego) Fotografie.
----------------	---------------------------	--	---



Fot. 9.

Fot. 12.



Fot. 10.



Fot. 11.

Fot. 9. Piec Nr 1 - widok odsłoniętej i zachowanej części komory od strony południowej.

" 10. Piec Nr 1 - Fragment krawędzi płaszcza pieca. Widoczne przepalenie całości i zeszkliwienie wnętrza.

" 11. Piec Nr 1 - Widok od strony północnej.

" 12. Korona pieca Nr 1 - widok od strony wschodniej. Widoczne odsłonięte otwory: załadowniczy /z lewej/ i dymowy /z prawej strony/.

Uwaga: Skala odniesienia wskazana odcinkiem 1 m z podziałem co 10 cm.

Wkładkę założył: mgr inż. Zbigniew M. Łabęcki 1994-05-10
(imię, nazwisko, data)

Miejsce przechowywania negatywów: PSOZ O/W Bielsko-Biała

Wzór ODZ 1978 r.



Fot. 13.



Fot. 14.



Fot. 15.

Fot. 16.



Fot. 13. Piec Nr 2 - widok ogólny pieca od strony zachodniej. Widoczny fragment odsłoniętego wnętrza.

" 14. Piec Nr 2 - Otwór w ścianie pieca, odsłonięty częściowo.

" 15. Piec Nr 2 - Widok od strony zachodniej.

" 16. Krzyż przydrożny w obrębie założenia. U podstawy nowego krzyża z pocz. XX w. widoczny piaskowcowy krzyż, prawdopodobnie z początków XIX w.