

1. Obiekt

452/12

SOSNOWIECKA PRZĘDZALNIA CZESANKOWA „POLITEX” - KOŚCIÓŁ EWANGELICKI [13]

2. Czas powstania

ok. 1895 r.

3. Miejscowość

SOSNOWIEC

11. Zdjęcia, rzut, przekrój, sytuacja, orientacja



Kościół ewangelicko-augsburski - elewacja południowa.

4. Adres

ul. Żeromskiego 1

5. Przynależność administracyjna

województwo: katowickie

powiat: Sosnowiec

6. Poprzednie nazwy miejscowości

Sosnowice

7. Przynależność administracyjna przed 1 VI 1975

województwo: katowickie

powiat: Sosnowiec

8. Właściciel i jego adres

Gmina ewangelicko-augsburska
ul.ks. Bednorza 20
Katowice-Szopienice

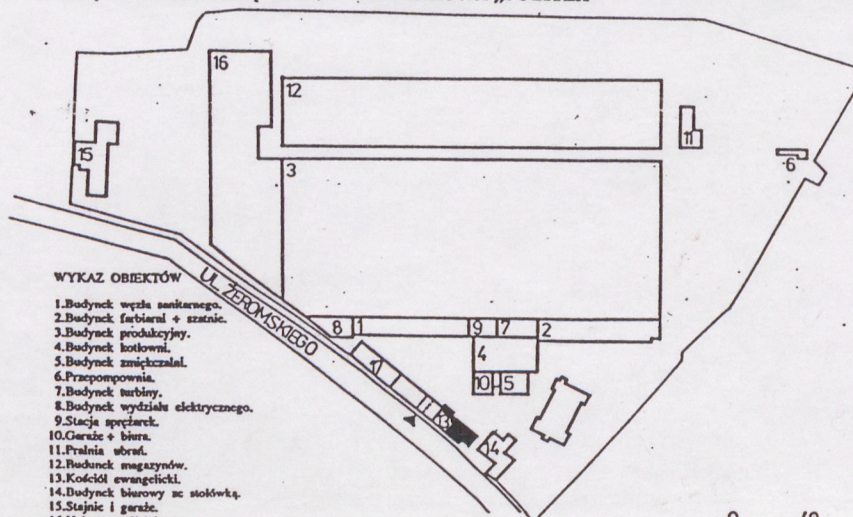
9. Użytkownik i jego adres

Gmina ewangelicko-augsburska
ul.ks. Bednorza 20
Katowice-Szopienice

10. Rejestr zabytków

Nr A-1662 data 17.12.1997

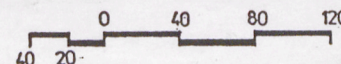
SOSNOWIECKA PRZĘDZALNIA CZESANKOWA „POLITEX”



WYKAZ OBIEKTÓW

1. Budynek węzła sanitarnego.
2. Budynek farbieni + szatni.
3. Budynek produkcyjny.
4. Budynek kotłowni.
5. Budynek zmieszczal.
6. Przepompownia.
7. Budynek turbiny.
8. Budynek wydziału elektrycznego.
9. Stacja sprężarki.
10. Garaż + biura.
11. Pralnia ubrań.
12. Budynek magazynowy.
13. Kościół ewangelicki.
14. Budynek biurowy ze stołówką.
15. Stajnie i garaż.
16. Hala przewijalni.
17. Budynek straży pożarnej.

PLAN SYTUACYJNY SKALA 1 : 4000



Kościół ewangelicko-augsburski - elewacja południowa (widok od wschodu).

12. Autorzy, historia obiektu, określenia stylu.

Kościół luterański wybudowany przy przędzalni włókienniczej przez właściciela - fabrykanta Henryka Dietla. Budynek w obecnej formie został ukończony około połowy lat 90-tych XIX w. Autor projektu pozostaje nieznany. Na fasadzie kościoła widnieje data 8.XI.1888 - w którym to roku Henryk Dietel wybudował najprawdopodobniej przy swojej fabryce prowizoryczny kościółek.

Bardziej okazały kościół w reprezentacyjnym miejscu Dietel zamierzał wybudować wg. projektu z 1886 roku (nie zrealizowany).

W 1886 roku arch. Waligórski wykonał projekt dobudowy kościelnej wieży (projekt ten nie został zrealizowany). W latach 90-tych XIX wieku dobudowano do istniejącego już korpusu wieżę nadając całości obecną formę.

Filia parafii luterańskiej z Dąbrowy Górniczej została utworzona w Sosnowcu w 1888 roku.

W 1910 roku miała miejsce częściowa przebudowa.

Kościół o eklektycznej architekturze z przewagą form neobarokowych.

13. Opis (sytuacja, materiał i konstrukcja, rzut, bryła, elewacje, wnętrze, wyposażenie, instalacje).

Sytuacja: kościół usytuowany przy ul. Żeromskiego w zwartej zabudowie pierzei ulicy, od zachodu łączący się z ciągiem zabudowy fabrycznej. Wieża kościoła i portal wejścia głównego od strony wschodniej.

Rzut: w formie wydłużonego prostokąta, wnętrze jednoprzestrzenne jednonawowe, z prostokątnie zamkniętym prezbiterium. Korpus trójprzęsłowy, od strony wschodniej do korpusu przylega wieża na planie kwadratu.

Od strony północnej prezbiterium połączone prostokątnym aneksem z pomieszczeniem zakrystii.

Bryła: zwarta, wyraźnie wyodrębniona z ciągu zabudowy, korpus przekryty dachem łamanym (w typie dachu mansardowego). Od strony wschodniej do korpusu przylega niewysoka wieża, w partii przyziemia wieży przedsionek z portalem wejściowym, za którym klatka schodowa wieży. Bryła kościoła łączy się od zachodu z bramą wjazdową Zakładów POLITEX.

Materiał:

ściany: murowane z cegły;

sklepienie kolebkowe z gurtami - korpus; sufit - zakrystia, kolebka z lunetą - prezbiterium;

podłogi: płytki ceramiczne - korpus, płyty marmurowe - prezbiterium, wykładzina PCV - zakrystia;

wieżba dachowa: drewniana;

dach: drewniany, łamany w typie dachu mansardowego;

pokrycie: dachówka ceramiczna, blacha;

okna: otwory okienne zamknięte łukiem odcinkowym wklęsło-wypukłym z wypełnieniem witrażowym; w prezbiterium - okno zbliżone do formy neobarokowego okulusa z wypełnieniem witrażowym;

drzwi: zewnętrzne: dwuskrzydłowe, konstrukcja drewniana, z zewnątrz obite blachą z podziałami kwaterowymi z dekoracyjnym motywem stylizowanych woli oczek; wewnętrzne: konstrukcja drewniana, płycinowo-ramowa, jedno i dwuskrzydłowe;

Schody: klatka schodowa na wieżę - schody betonowe, zabiegowe (na poziomie parteru i I kondygnacji), dwubiegowe powrotne ze spocznikiem. Schody zabiegowe o konstrukcji drewnianej - na wyższych kondygnacjach wieży;

Elewacja południowa: fasadowa, reprezentacyjna, w linii zabudowy pierzei ulicy, 5 osiowa, jednokondygnacyjna, ceglana, na ceglanym cokole, z wieżą cofniętą w stosunku do lica korpusu. Otwory okienne korpusu w profilowanych obramieniach ze zwornikami ze sztucznego kamienia, w partii prezbiterium neobarokowa forma okulusa. Elewacja zwieńczona wysuniętym gzymsem okapowym, na którym opiera się połać dachu. Wieża 4 kondygnacyjna, w partii parteru portal neobarokowy z uskokowym, przerwany tympanonem. Otwór drzwiowy zamknięty łukiem koszowym flankowany pilastrami z kapitelami w formie prostokątnych plakiet z płaskorzeźbionymi przedstawieniami postaci aniołów (po dwa na kapitelu), trzymających wstęgi i otwartą księgę. Nad otworem drzwiowym tympanon z bogatą dekoracją o motywie liści akantu, ornamentu rollwerkowego, małżowinowego, otaczającego kaboszon z krzyżem łacińskim o trójlistnie zakończonych ramionach.

Partia parteru z portalem oddzielona od II kondygnacji wydatnym gzymsem z 2 pilastrami. W trzeciej kondygnacji duży prostokątny otwór okienny z podokiennym gzymsem, umieszczony we wnęcie zamkniętej łukiem pełnym z tarczą zegarową w podłuczcu. Nad otworem okiennym element dekoracyjny w formie kartusza. Trzon wieży w partii III kondygnacji i części zegarowej zwieńczony profilowanym gzymsem (4 elewacje wieży zakomponowane analogicznie). W zwieńczeniu nad trzonem o przekroju kwadratu metalowa balustrada. W górnej partii (IV kondygnacja) zwieńczenie w formie oktagonu, z prostokątnymi otworami przeźrocza w każdym boku, przekryte ostrosłupowym hełmem, zakończonym łamanym krzyżem.

Elewacja północna: 6 osiowa, z ryzalitowo wysuniętą częścią mieszczącą aneks po północnej stronie prezbiterium, łączącą się następnie z fabryczną zabudową zakładów (główna brama wjazdowa). Korpus nawowy 4-osiovy, jednokondygnacyjny, analogicznie opracowane lico ścian i detal architektoniczny jak w elewacji południowej. Po lewej stronie elewacji jednokondygnacyjny aneks z osobnym zadaszeniem dachem dwupulpitowym, połączony z korpusem i wieżą. Bryła kościoła połączona z sąsiednim budynkiem dawnej stołówki i biur krótkim odcinkiem ceglanego muru.

Elewacja zachodnia: miejsce połączenia kościoła z fabrycznym budynkiem bramy wjazdowej na teren zakładu.

Elewacja wschodnia: w bezpośrednim sąsiedztwie budynku administracyjnego zakładów (biura i jadalnia) z wieżą usytuowaną na osi korpusu i aneksem po prawej stronie mieszczącym klatkę schodową.

Wnętrze: jednoprzestrzenne, 4 przęsłowe (łącznie z prostokątnie zamkniętym prezbiterium), z aneksem po północnej stronie prezbiterium. W partii przyziemia wieży przedsionek z wejściem głównym do kościoła.

14. Kubatura	15. Powierzchnia użytkowa	16. Przeznaczenie pierwotne	17. Użytkowanie obecne
1700 m ³	256 m ²	kościół ewangelicko-augsburski	kościół ewangelicko-augsburski
18. Prace budowlane i konserwatorskie, ich przebieg i dokumentacja		19. Stan zachowania	
w 1968 r. przeprowadzono generalny remont obiektu		Stan zachowania elewacji średni. Miejscami spękania ceglanego lica ścian. Stan zachowania wnętrza - dobry.	
		20. Najpilniejsze postulaty konserwatorskie	
		Postulowana odnowa i oczyszczenie fasad. Konieczna zmiana pokrycia części połaci dachowych korpusu z blachy na dachówkę ceramiczną. Pokrycia dachówką wymaga również hełm wieży (obecnie blacha).	

21. Akta archiwalne (rodzaj akt, numer i miejsce przechowywania)

24. Uwagi różne

25. Opracował

tekst mgr Ewa Burchat, mgr Bolesław Błachuta

plany, rysunki mgr inż. arch. Ryszard Nakonieczny, arch. Joanna Kaczor-Bal

zdjęcia fotogr. mgr Ewa Burchat, mgr Bolesław Błachuta

miejsce przechowywania negatywów: Pracownia Konserwatorska „AKANT”, 44-100 Gliwice, ul. Pszczyńska 89

KARTA PO WYPEŁNIENIU PODLEGA OCHRONIE NA PODSTAWIE PRZEPISÓW PRAWA AUTORSKIEGO

26. Adnotacje o inspekcjach, informacje o zmianach (daty, imiona i nazwiska wypełniających)

22. Bibliografia

Owczarek J., Architektura sakralna Sosnowca do 1914 roku [w:] O sztuce Górnego Śląska i Zagłębia Dąbrowskiego XV - XX w., Katowice 1989, s. 47-65.

23. Źródła ikonograficzne i fotograficzne (rodzaj, miejsce przechowywania, sygnatury)

27. Załączniki

wkładka nr 1

1. Miejscowość	2. Obiekt (nazwa jak w karcie)	3. Zawartość wkładki (nazwa obiektu lub materiału uzupełniającego)
SOSNOWIEC	KOŚCIÓŁ EWANGELICKI	C.D. OPISU

W pierwszym przeszle drewniana empora chóru, na 1/2 wysokości wnętrza wsparta na 2 filarach o przekroju kwadratowym. Wnętrze przesklepione kolebką na łuku koszowym z gurtami wydzielającymi przęsła. Prezbiterium przesklepione kolebką z lunetą zawierającą 6 arkadowych szeregowo umieszczonych otworów okiennych z wypełnieniem witrażowym. Aneks połączony od północy z prezbiterium łukiem pełnym, przesklepiony kolebką.

Na wysokości zamknięcia otworów okiennych (z głęboko osadzonymi oknami), całe wnętrze obiega gierzowany gzyms. Gurty wsparte na pilastrach zdobione kwadratowymi plakietami z motywem rozet i putt w ornamencie okuciowym (po 7 plakiet na każdym gurcie). Nad łukiem bocznego aneksu, od strony prezbiterium kartusz z ornamentem małżowinowym, motywem muszli i elementami draperii ujmujący wyobrażenie Najświętszego Sakramentu.

W prezbiterium pomiędzy gzymsem a otworami okiennymi cytat: „Pójdźcie do Mnie Wszyscy (Mat. 11/28)”

Drewniany chór muzyczny z balustradą szczeblinową wsparty na filarach z dekoracyjnymi głowicami obwiedzionymi lampami (po 3 z każdej strony). W zachodniej ścianie aneksu połączonego z prezbiterium prostokątne wejście do zakrystii.

W oknach korpusu wypełnienie witrażowe o motywie geometrycznym. W południowej ścianie prezbiterium, w otworze okiennym zbliżonym do formy okulusa wypełnienie witrażowe z przedstawieniem św. Jana Ewangelisty. Witraż sygnowany „Richard Schlein Zittau”. Po przeciwnej stronie, w bliźniaczym otworze okiennym aneksu witraż z wyobrażeniem krzyża łacińskiego w dekoracyjnej bordiurze.

Polichromowany detal architektoniczny wnętrz.

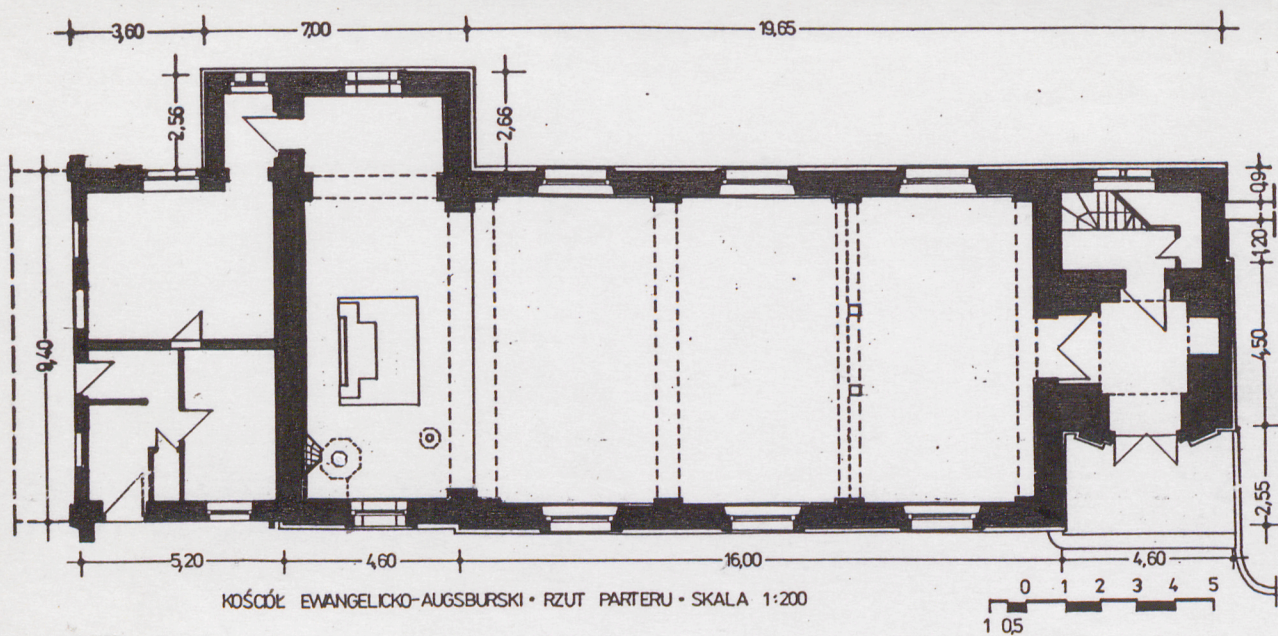
Wyposażenie:

- drewniany ołtarz główny eklektyczny, z obrazem olejnym na płótnie, w niszy w części centralnej, z wyobrażeniem Chrystusa Dobrego Pasterza;
- ambona w lewym narożniku prezbiterium, drewniana, eklektyczna z użyciem form neogotyckich i neoromańskich;
- chrzcielnica, w prezbiterium po lewej stronie (obok ołtarza), drewniana polichromowana (- marmoryzacja);
- w korpusie nawowym do wysokości progów podokiennych drewniana, płycinowa boazeria, w prezbiterium okładzina marmurowa;
- drewniane ławki z partią czołową zdobioną prześwitami z motywem trój- i czteroliścia;
- na pilastrach trójlampowe, mosiężne kinkiety, w korpusie nawowym dwa mosiężne, koliste 8-lampowe żyrandole;
- na chórze muzycznym eklektyczna szafa organowa;
- nad wejściem do zakrystii obraz olejny na płótnie z k. XIXw. z wyobrażeniem Chrystusa - Tajemnicy Najświętszego Sakramentu (Ciało i Krew Pańska);
- w zakrystii meble z p. XX w. (szafa liturgiczna i stół z kompletem krzeseł) i rysunek sepią przedstawiający Marcina Lutra;

Instalacje: elektryczna, wodno-kanalizacyjna, c.o.

Wkładkę założył: mgr Ewa Burchat, mgr Bolesław Błachuta

Miejsce przechowywania negatywów: Pracownia Konserwatorska „AKANT”, Gliwice, ul. Pszczyńska 89



Elewacja północna korpusu



Elewacja północna - wieża



Wieża - widok od południa (ul. Żeromskiego)



Elewacja północna - widok od zachodu

1. Miejscowość	2. Obiekt (nazwa jak w karcie)	3. Zawartość wkładki (nazwa obiektu lub materiału uzupełniającego)
SOSNOWIEC	KOŚCIÓŁ EWANGELICKI	ZDJĘCIA



Portal wejściowy



Tympanon portalu



Wnętrze nawy

Wkładkę założył: mgr Ewa Burchat, mgr Bolesław Błachuta
 Miejsce przechowywania negatywów: Pracownia Konserwatorska „AKANT”, Gliwice, ul. Pszczyńska 89

Wnętrze - witraż okna w prezbiterium



Wnętrze - witraż okna korpusu nawowego



Elewacja południowa - okno korpusu



Elewacja północna - okno w prezbiterium

1. Miejscowość	2. Obiekt (nazwa jak w karcie)	3. Zawartość wkładki (nazwa obiektu lub materiału uzupełniającego)
SOSNOWIEC	KOŚCIÓŁ EWANGELICKI	ZDJĘCIA



Wnętrze - widok prezbiterium



Obraz w ołtarzu głównym



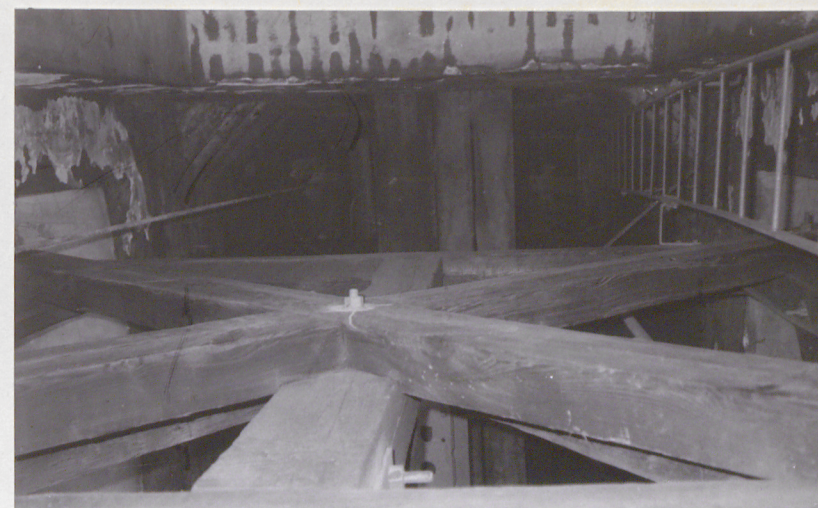
Ołtarz główny

Wkładkę założył: mgr Ewa Burchat, mgr Bolesław Błachuta

Miejsce przechowywania negatywów: Pracownia Konserwatorska „AKANT”, Gliwice, ul. Pszczyńska 89



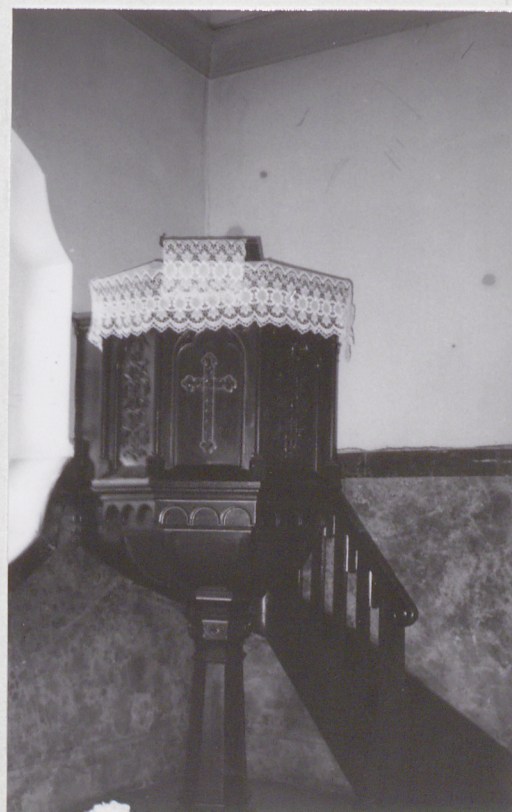
Empora z prospektem organowym



Drewniana konstrukcja helmu wieży



Szafa organowa (empora muzyczna)



Prezbiterium - ambona



Prezbiterium - chrzcielnica

1. Miejscowość	2. Obiekt (nazwa jak w karcie)	3. Zawartość wkładki (nazwa obiektu lub materiału uzupełniającego)
SOSNOWIEC	KOŚCIÓŁ EWANGELICKI	ZDJĘCIA



Wnętrze - część prezbiterium z wejściem do zakrystii



Sygnatura witraża z przedstawieniem Św. Jana Ewangelisty (w prezbiterium)

Wkładkę założył: mgr Ewa Burchat, mgr Bolesław Błachuta

Miejsce przechowywania negatywów: Pracownia Konserwatorska „AKANT”, Gliwice, ul. Pszczyńska 89



Obraz olejny
(Chrystus - Tajemnica Najświętszego Sakramentu)
nad wejściem do zakrystii

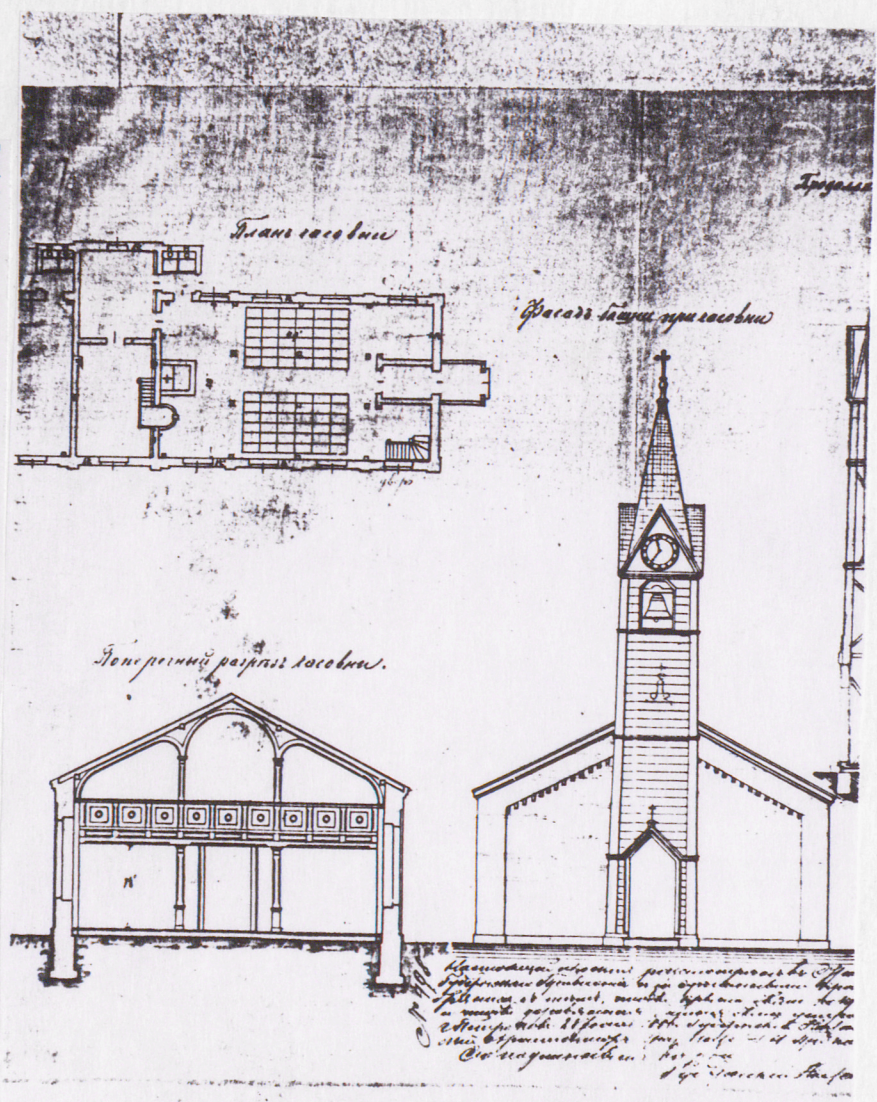


Okno w prezbiterium -
witraż z przedstawieniem Św. Jana Ewangelisty
(sygn. Richard Schlein/Zittau)

WKLADKA DO KARTY EWIDENCYJNEJ ZABYTEKÓW ARCHITEKTURY I BUDOWNICTWA

ZAŁĄCZNIK NR 5

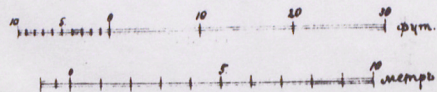
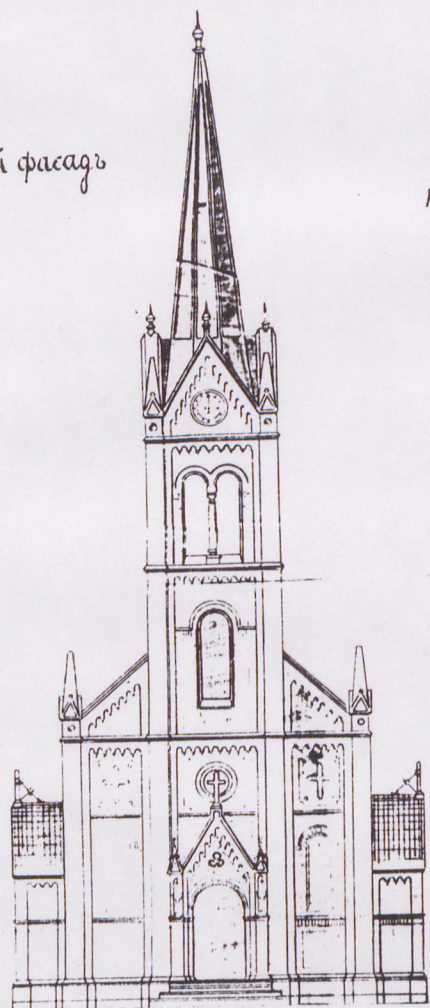
1. Miejscowość	2. Obiekt (nazwa jak w karcie)	3. Zawartość wkładki (nazwa obiektu lub materiału uzupełniającego)
SOSNOWIEC	KOŚCIÓŁ EWANGELICKI	ZDJĘCIA



Projekt kościoła ewangelicko-augsburskiego przy zakładach Dietla z 1888 r. (WAP Łódź).

Wkładkę założył: mgr Ewa Burchat, mgr Bolesław Blachuta
 Miejsce przechowywania negatywów: Pracownia Konserwatorska „AKANT”, Gliwice, ul. Pszczyńska 89

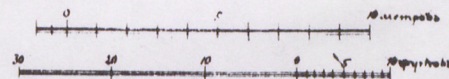
Фронтальной фасадъ



АНЪ

на постройку Евангелической церкви
въ Цахъ.

Боковой фасадъ.



Проектъ коścioла евангелико-аугсбурскаго з 1886 р. (WAP Łódź).