

KARTA EWIDENCYJNA ZABYTKU NIERUCHOMEGO WPISANEGO DO REJESTRU ZABYTKÓW

4278

1. Obiekt

KOPALNIA WĘGLA KAMIENNEGO „ANNA”

2. Czas powstania

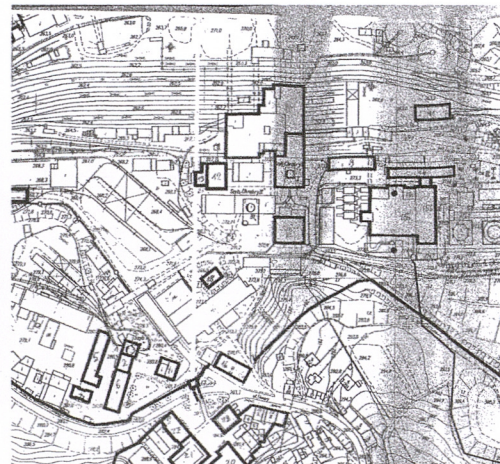
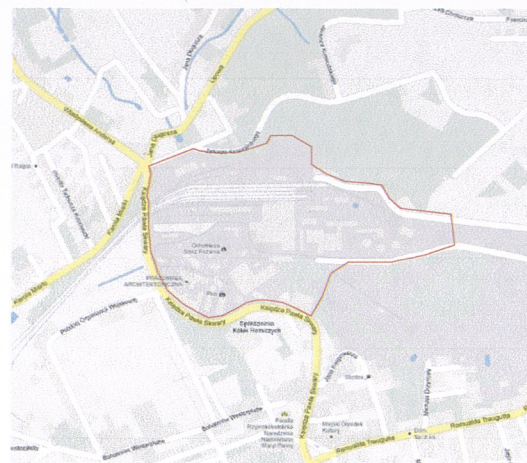
lata 1832-1856; 1912-1918

lata 60-te i 70-te XX w.

3. Miejscowość

PSZÓW

11. Zdjęcia, rzut, orientacja, sytuacja



4. Adres

Pszów, ul. ks. Pawła Skwary 21Nr ewidencyjny działki: 2329/229, 2293/92,
2319/242,

nr księgi wieczystej: [REDACTED]

5. Przynależność administracyjna

województwo **śląskie**gmina **Pszów**powiat **wodzisławski**

6. Współrzędne geograficzne

N 50°2'50,52'' E 18°23'54,7''

7. Poprzednie nazwy miejscowości

Pschow

8. Właściciel i jego adres

Kompania Węglowa S.A.**40-039 Katowice, ul. Powstańców 30**

9. Użytkownik i jego adres

Kompania Węglowa S.A. Oddział**KWK Rydułtowy – Anna****44-280 Rydułtowy, ul. Leona 2****Kompania Węglowa SA Oddział****Zakład Elektrociepłowni****44-270 Rybnik, ul. Rymera 4**

10. Formy ochrony

Miejscowy plan zagospodarowania
przestrzennego gminy Pszów –Centrum Uchwała
nr XXXVII/256/2006 z dn17.02.2006 oraz
uchwała w sprawie zmiany planu NR
XII/62/2011 z dn. 21.09.2011

A/424/15 z 19.11.2015
(brakopis)

12. Autorzy, historia obiektu, określenie stylu

W 1832 r. w pszowskim majątku wybudowano młyn parowy do mielenia wapna oraz wapiennik. W związku z czym zaczęto poszukiwać złóż węgla w okolicy. W tym samym roku burmistrz Rybnika Augustyn Fryderyk Fritze uzyskał pozwolenie na eksploatację węgla w polu Anna. Dwa lata później wydrążono pierwsze szyby Fund i Richard do głębokości 30 m. Dopiero jednak w 1840 r. Fritze uzyskał nadanie kopalni Anna. W dwa lata później na szybie Richard zainstalował pierwszą pompę parową. Rozpoczęła się tym samym regularna eksploatacja podziemna. W 1855 r. kupiec Józef Doms uzyskał nadanie na kopalni Albin i rozpoczął drażenie szybu Johann. W roku następnym Doms wykupił połowę kuksów kopalni Anna od Fritzego i połączył oba zakłady w Skonsolidowaną Kopalnię Anna. W następnych latach szyb Johann stał się głównym szybem wydobywczym. Od 1858 r. pracowała tam parowa pompa odwadniająca i parowy kołowrót. W 1863 r. zaczęto głębinie szybu pomocniczego Utgenant a szyb Richard unieruchomiono, likwidując wysłużoną parową pompę (odtąd to miejsce nazywano „Stara maszyna”). W następnym roku spadkobiercy Domsa wykupili udziały Fritze’go i utworzyli spółkę prawa handlowego zarządzającą kopalnią. Pierwotna kopalnia stanowiła niewielki zespół zabudowy z maszynownią, kotłownią i wieżą wyciągową (prawdopodobnie drewnianą lub basztową). Powstawała wtedy również cechownia, gdzie gromadzili się górnicy przed i po szychcie i gdzie mieścił się zarząd zakładu. W 1882 r. ze względu na brak funkcjonującej w pobliżu linii kolejowej uruchomiono parową kolejkę linową prowadzącą do dworca w Czernicy. W 1888 r. nastąpiła katastrofa. Kurzawka zalała kopalnię i nie można było prowadzić dalszej eksploatacji. Towarzystwa nie miało środków na odwodnienie kopalni. W następnym roku nieczynny zakład kupił miejscowy potentat w handlu węglem Emanuel Friedlaender. W ciągu dwóch lat usunięto kurzawkę i uruchomiono ponownie kopalnię. Nastąpiła druga faza rozwoju zakładu.

cd. na wkładkach

13. Opis (sytuacja, materiał i konstrukcja, rzut, bryła, elewacje, wnętrze, wyposażenie, instalacje)

Lokalizacja – Zespół kopalni Anna usytuowany jest w centralnej części Pszowa, na zachód od kościoła, przy jednej z głównych dróg Pszowa – ulicy Ks. Skwary, biegnącej zakolami, wykorzystującymi konfigurację terenu. Zespół usytuowany jest na dość rozległym terenie. Większość zabudowy usytuowana jest na północ od drogi, niewielka część zabudowy kopalni usytuowana jest po południowej stronie ulicy. Zasadnicza część zabudowy usytuowana jest w północno – wschodniej części zakładu,

Od wschodu zespół otaczają skarpy terenowe, od północy bocznicą kolejowa, od zachodu również ulica Ks. Skwary (ulica początkowo od centrum Pszowa biegnie w kierunku zachodnim, następnie odbija w kierunku północnym). Zabudowa administracyjna usytuowana po południowej stronie ulicy dochodzi do rozproszonej zabudowy miejscowości. Rozdzielone drogą fragmenty zakładu połączył krótki tunel. Zasadnicza część zespołu posiada ogrodzenie, w tym betonowe przęsła od południa i zachodu, czyli przy głównej ulicy.

Opis:

Zespół zabudowy kopalni Anna powstawał w kilku etapach. Zachował się dość czytelny układ przestrzenny poszczególnych etapów powstawania i rozwoju kopalni. Najstarsze zespoły zabudowy, zlokalizowane zasadniczo w trzech miejscach tj. najstarszy zespół szybu Jan usytuowany w zakolu drogi, w południowo-zachodniej części obecnego zespołu kopalni, zabudowa szybów Chrobry I i II, zespół Elektrociepłowni – usytuowany w północnej części kopalni oraz zespół budynków administracyjnych usytuowanych w południowej części zespołu, po drugiej stronie ulicy. Pomiędzy najstarszymi zespołami, w różnym okresie powstawały obiekty kopalniane. Zabudowa jest zróżnicowana pod względem gabarytowym. Dawne dominanty przestrzenne, takie, jak Zespół Elektrociepłowni z charakterystycznymi kominami zostały zdominowane przez późniejszą zabudowę, zwłaszcza zlokalizowaną w zachodniej części kopalni. Najwyższymi na terenie kopalni są obiekty produkcyjne, w tym sortownia, komin kotłowni, basztowe nadszybie Szybu Chrobry II (obiekt współczesny). Obecnie zespół kopalni Anna tworzy przykład zakładu wydobywczego, o czytelnym układzie urbanistycznym, obrazującym etapy jego powstawania. Zespół, pomimo wielu współczesnych zmian zachował wiele cennych historycznych elementów, takich jak: nadszybie Szybu Jan, maszynownia Chrobry I, elektrownia, zabudowa modernistyczna. Największe znaczenie kulturowe mają obiekty związane z produkcją, w tym zabudowa najstarsza, czyli Szybu Jan oraz modernistyczna, w tym Zespół Elektrociepłowni. Zespoły te nie posiadają dobrej ekspozycji np. z drogi (obiekty te miały pełnić rolę przemysłową, nie reprezentacyjną).

Do zasadniczej, produkcyjnej części kopalni należą obiekty rozplanowane przy bocznicę. Tworzą one zabudowę rozplanowaną w układzie dwóch szybów - głównego wydobywczego Chrobry II o basztowej formie, współczesnym nadszybiem oraz Szybu, o znaczeniu historycznym - Chrobry I, ze stalową wieżą wyciągową. W bezpośrednim sąsiedztwie budynków nadszybowych szybów Chrobry I i Chrobry II, od północy powstał duży, rozbudowany w pasie bocznicę kompleks sortowni i płuczki. Ponadto w pobliżu szybu Chrobry II usytuowano budynki kuźni części warsztatowej zaplecza elektrycznego. Maszynownia szybu Chrobry I usytuowana jest od południa nadszybia szybu. Na wschód od zespołów szybów powstał zespół Elektrociepłowni, z halą maszyn, kotłownią, kominami, budynkiem rozdzielni, połączonym przewiązką z halą maszyn. Pomiędzy rozdzielnią, a nadszybiem Chrobry I zlokalizowany został magazyn główny.

cd. na wkładkach

14. Kubatura	15. Powierzchnia użytkowa	16. Przeznaczenie pierwotne Kopalnia węgla kamiennego i elektrownia zakładowa	17. Użytkowanie obecne Kopalnia w likwidacji oraz czynna ciepłownia
<p>18. Stan zachowania (fundamenty, ściany zewnętrzne, ściany wewnętrzne, sklepienia, stropy, konstrukcje dachowe, pokrycie dachu, wyposażenie i instalacje)</p> <ul style="list-style-type: none"> - wieża wyciągowa szybu Jan – stan zachowania średni; - maszynownia szybu Jan – stan zachowania średni; - budynek stacji ratowniczej – stan zachowania średni; - budynek łaźni starej- stan zachowania średni; - budynek remizy strażackiej – stan zachowania zły; - nadszybie z wieżą szybu Chrobry – stan zachowania średni; - maszynownia szybu Chrobry – stan zachowania dobry; - budynek magazynu głównego – stan zachowania dobry; - zabudowa sortowni i płuczki – stan zachowania zły; - budynek kuźni – stan zachowania zły; - budynek warsztatu elektrycznego – stan zachowania zły; - budynek rozdzielni głównej elektrowni- stan zachowania dobry; - budynek hali maszyn elektrowni – stan zachowania średni; - budynek kotłowni elektrowni – stan zachowania średni; - budynek administracji elektrowni – stan zachowania średni; - budynek gospodarczo – biurowy (d. NOT) – stan zachowania dobry; - budynek administracyjno – biurowy działu mechanicznego – stan zachowania dobry; - budynek portierni i markowni – stan zachowania średni; - budynek cechowni – stan zachowania średni; - budynek łaźni i hala sportowa – stan techniczny średni; - budynek dyrekcji - stan techniczny średni; - przejście podziemne – stan zachowania dobry; 		<p>19. Istniejące zagrożenia, najpilniejsze postulaty konserwatorskie</p> <p>Zespół zabudowy pokopalnianej i elektrowni zagrożony częściową likwidacją a wyposażenie – złomowaniem. Ciepłownia nadal funkcjonuje. Kopalnia ma ulec likwidacji. Część zabudowy już uległa rozbiórce np. nadszybie szybu Jan, wieża ciśnień.</p> <p>Konieczne zachowanie zabudowy dawnej elektrowni (ob. ciepłownia) oraz zespołu szybu Chrobry I (maszynownia, kuźnia, warsztat elektryczny, magazyn główny, nadszybie), a także zespołu administracyjnego po południowej stronie ulicy. Najważniejsze aby budynki znalazły innego użytkownika a wyposażenie (elektrowni, kotłowni, maszynowni szybu Chrobry I) ocalało od złomowania. Proponuje się wpis do rejestru zabytków następujących obiektów: Zespół elektrowni z maszynownią, kotłownią, i administracją, oraz budynek rozdzielni głównej elektrowni a także budynek maszynowni szybu Chrobry I i administracyjny (d.NOT).</p>	

21. Akta archiwalne (rodzaj akt, numery i miejsce przechowywania)

- Pracownia Konserwatorska Industria, Penetracja zakładów przemysłowych zagrożonych likwidacją lub restrukturyzacją, Kopalnia Anna, Katowice 1997
- Kogut, Rys historyczny KWK Anna, 1989 (rkp)
- P. Wybraniec, Dzieje KWK Anna – chronologia wydarzeń, Pracownia Akant 1993 (rkp).
- dokumentacja likwidacyjna oraz książki obiektów budowlanych w KWSA Oddział KWK Rydułtowy – Anna, KWSA Oddział Zakład Elektrociepłowni
- dokumenty archiwalne w archiwum KW S.A. Zakład KWK Rydułtowy – Anna
- Koncesja szybu Chrobry I w dziale szybowym KWK Rydułtowy - Anna

24. Uwagi różne

25. Opracował (tekst, plany, rysunki, zdjęcia)



ABAKUS

Pracownia Projektowo-Urbanistyczna-Konserwatorska

Ewa Pilarzka

ul. ks. bpa B. Bogedaina 25/2, 41-500 Chorzów

fax.: (32) 241-35-02, tel.: 0-601-975-222

miejsca przechowywania negatywów: Archiwum ABAKUS Chorzów

Karta po wypełnieniu podlega ochronie na podstawie przepisu prawa autorskiego.

GRUDZIEŃ 2012

22. Bibliografia

- M. Jenczmionka, M. Urbasik, KWK Anna w latach 1832 – 2002, Pszów 2002
- K Kowol , Kronika Pszowa i opisy kopalni Anna, Pszów 1939
- ST. Kossuth, Górnictwo węglowe na Górnym Śląsku w poł. XIX, Katowice 1965
- J. Westphal, Jahrbuch fur den Oberbergamtsbezirk Breslau, Kattowitz-Breslau-Berlin 1913
- A Zyzak, Rys historyczny kopalni węgla kamiennego Anna w Wodzisławiu Śl. – Pszowie

26. Adnotacje o inspekcjach, informacje o zmianach (daty, imiona i nazwiska wypełniających)

23. Źródła ikonograficzne i fotografia (rodzaj, miejsce przechowywania, sygnatury)

Kopalnia Anna na dawnej i współczesnej fotografii 1832- 2004 opracow..
J.Grycman, A. Kołodziej

27. Załączniki

8 wkładek

WKŁADKA DO KARTY EWIDENCYJNEJ ZABYTKÓW ARCHITEKTURY I BUDOWNICTWA
ZAŁĄCZNIK NR 1

1. Miejscowość	PSZÓW	5. Obiekt	6. Zawartość wkładki
2. Gmina	Pszów		
3. Powiat	wodzisławski	KOPALNIA WĘGLA KAMIENNEGO „ANNA”	cd. opisu (pkt. 13)
4. Województwo	śląskie		

Drugi kompleks zabudowy historycznej tworzy grupa obiektów rozmieszczonych w południowej części zakładu, stanowiąc zespół szybu Jan. W tym zespole nadszybie ze stalową wieżą wyciągową, maszynownią, kompresorownią, łaźnią – usytuowane są w ciągu, a budynki straży pożarnej, stacji ratownictwa górniczego oraz łaźni rozmieszczono odrębnie.

Kolejny zespół stanowią historyczne zabudowania usytuowane po drugiej stronie drogi, rozdzielającej zakład na dwie części. Połączenie z tym zespołem poprzez przejście podziemne z budynkiem, obiekty administracyjne i biurowe, cechownię, łaźnię oraz markownię

Zespół Szybu Jan – zróżnicowany pod względem wysokości, w większości są to stosunkowo niewielkie budynki, jednokondygnacyjne. Obiekty te stanowią najstarsze elementy zabudowy kopalni. Obiekty pochodzą z końca XIX w. W formie i architekturze widoczne elementy historyzujące tj, np. okna zakończone łukiem

Zespół budynków administracyjnych, po południowej stronie ulicy rozdzielającej zakład – budynek administracyjny i socjalny – obiekty dwukondygnacyjne (dawniej istniała tu jeszcze, nieco oddalona, usytuowana na wyniesieniu wieża wodna), cechownia, łaźnia, markownia

Modernistyczne, jednolite stylowo obiekty, powstałe ok. 1915 r. prawdopodobnie projektu Hansa Poelziga:

Zespół Elektrociepłowni - w skład zespołu Elektrociepłowni wchodzi: kotłownia, zajmująca zasadniczą część kompleksu usytuowana w zachodniej części zespołu Elektrociepłowni, od wschodu graniczy bezpośrednio z halą maszyn, która zajmuje wschodnią część zespołu, w północnej części graniczy bezpośrednio z pompownią, kominem (obecnie magazyn) oraz budynkiem biurowym, nieco dalej w kierunku północnym, połączony poprzez przewiązkę, w której znajduje się nastawnia usytuowany jest budynek rozdzielni po wschodniej stronie zespołu elektrociepłowni znajdują się obiekty pomocnicze i przyłącza tj m.in. zbiorniki wody, przepompownia, biura, magazyny, po południowej stronie zespołu przebiega wewnętrzna droga zakładowa, do obiektu dostawione są dobudówki oraz usytuowany jest komin. Od zachodniej strony znajduje się wciągarka wraz z usytuowaną na wyniesieniu maszynią stanowiącą od strony zachodniej dobudówkę kotłowni na wyższej kondygnacji. Od strony zachodniej usytuowane są również składy węgla i mialu oraz urządzenia techniczne. Nieco dalej w kierunku zachodnim, w sąsiedztwie zespołu Elektrociepłowni usytuowany jest szyb Chrobry I z nadszybiem i maszynownią. W kierunku północno-zachodnim od zespołu znajdują się elektrofiltry oraz utrzymany w podobnym charakterze architektonicznym do zespołu - budynek magazynowy. Zespół Elektrociepłowni, w skład którego wchodzi budynek kotłowni, charakteryzujący się monumentalną architekturą, podkreśloną wertykalnymi podziałami;

Budynek magazynowy – usytuowany na północny- zachód od zespołu Elektrociepłowni, jednokondygnacyjny, o formie wystroju analogicznym do zespołu elektrociepłowni;

Maszynownia szybu Chrobry I – usytuowana na zachód od zespołu Elektrociepłowni, o formie i wystroju analogicznym do Elektrociepłowni;

Budynek magazynowy (składający się z części wyższej i niższej), usytuowany w północnej części zespołu, w pobliżu linii kolejowej, o formie i wystroju analogicznym do zespołu Elektrociepłowni.

WKŁADKA DO KARTY EWIDENCYJNEJ ZABYTKÓW ARCHITEKTURY I BUDOWNICTWA**ZAŁĄCZNIK NR 1**

1. Miejscowość	PSZÓW	5. Obiekt	6. Zawartość wkładki
2. Gmina	Pszów	KOPALNIA WĘGLA KAMIENNEGO „ANNA”	cd. historii (pkt. 12)
3. Powiat	wodzisławski		
4. Województwo	śląskie		

W latach 90-tych XIX w. nastąpił gwałtowny rozwój kopalni. Do 1900 r. przekształcono zespół szybu Johann. W 1900 r. ukończono pogłębianie szybu do 260 m, zainstalowano stalową wieżę wyciągową oraz zainstalowano w maszynowni parową maszynę wyciągową. Powstała również zabudowa towarzysząca: kompresorownia, łaźnia, siłownia elektryczna, administracja, stajnia oraz całkowicie przebudowana kotłownia. W następnym roku poszerzono pole górnicze kopalni o dalsze nadania. W 1903 r. kopalnia Anna weszła w skład utworzonego przez Friedlaendera Rybnickiego Gwarectwa Węglowego (z kopalniami Ema i Roemer). W 1906 r. pogłębiono szyb Joann oraz powstały w jego sąsiedztwie: cechownia, kompresorownia i łaźnia. W 1907 r. uruchomiono sortownię w sąsiedztwie szybu Leo kopalni Leo. W następnych latach powstał nowy kompresor przy szybie Johann oraz stolarnia i łaźnie (robotniczą i dozoru). W czasie I wojny światowej przeprowadzono gruntowną rozbudowę zakładu tworząc nowy zespół szybowy Rudolf. Już w 1912 r. rozpoczęto drażenie podwójnego szybu, stosując metodę tubingową. Ukończono prace w roku 1916 osiągając poziom 260m. Powstały wtedy nowe obiekty towarzyszące takie jak: nadszybie, maszynownia (z elektryczną maszyną firmy Siemens Schuckert), ekspedycja, rozdzielnia, biura ruchu i markownia. Jednocześnie doprowadzono w sąsiedztwo nowego zespołu szybowego bocznice kolejową z Olzy. Przy tej bocznicy postanowiono zlokalizować zakład przetwórczy. Zrealizowano to w 1919 r. O wiele wcześniej w sąsiedztwie nowego zespołu szybowego zaczęto wznosić kompleks kotłowni, elektrowni i rozdzielni elektrycznej. Prace te trwały dwa lata od 1915 r. do 1917 r. W 1922 r. w związku z przebudową układu drogowego zbudowano tunel pieszy pod drogą do Raciborza łącząc tym samym dwie części kopalni. W tymże roku kopalnia znalazła się w polskiej części Górnego Śląska. Główne szyby przemianowano: Johann na Jan a Rudolf na Chrobry. W związku z fiaskiem planów budowy koksowni w sąsiedztwie kopalni Anna zrealizowano transport linowy do koksowni Emma. W latach 30-tych zaczęto pogłębiać szyby kopalni do poziomu 500 m. W tym czasie wzniesiono pompownię, zmodernizowano straż pożarną oraz unowocześniono płuczkę. W kotłowni zainstalowano nowy kocioł Wiesner. W czasie wojny rozbudowano jedynie kotłownię i elektrownię. W 1945 r. w wyniku bombardowań zniszczono zespół energetyczny co unieruchomiło kopalnię (zatopiona). Ale już w kwietniu tego roku wznowiono wydobywanie. W 1950 r. przeprowadzono pierwszą modernizację zakładu. W następnych latach zmodernizowano płuczkę (1954 r.) oraz wymieniono parową maszynę wyciągową na elektryczną w maszynowni szybu Jan (1955 r.) oraz w szybie Chrobry I przedział zachodni. W 1958 r. oddano do użytku nową lampownię, łaźnię oraz ambulatorium zakładowe. W latach 1963 -66 zgłębiono szyb Chrobry II z betonową wieżą basztową. Dwa lata później wzniesiono warsztat mechaniczny. Stale też pogłębiano szyby, schodząc coraz niżej z eksploatacją. W 1972 r. wzniesiono następną łaźnię robotniczą. W następnych latach poważnie zmodernizowano zakład przeróbczy. W 1979 r. uruchomiono 4 elektrofiltry przy kotłowni. W latach 80-tych XX w. pozyskano nowe pole górnicze z kopalni Marcel. W latach 1990 – 1993 r. kopalnia Anna stanowiła samodzielny podmiot gospodarczy. W 1993 r. została włączona w struktury Rybnickiej Spółki Węglowej S.A. W tym czasie zaczęto eksploatować poziom 1000m. Zlikwidowano w tym czasie systematycznie wszystkie szyby peryferyjne, prócz najnowszych. Od 2004 r. kopalnia Anna została włączona w struktury Kompanii Węglowej i połączona z kop. Rydułtowy jako Rydułtowy – Anna. W 2011 r. ze względu na wyczerpanie zasobów postanowiono rozpocząć likwidację ruchu Anna, który trwa od początku 2012 r.

Zespół zabudowy kopalni został wzniesiony w różnych etapach i nawiguje do kilku stylów architektonicznych (historyzm, modernizm, secesja), ale w przeważającej części obiekty przemysłowe są bezstylowe. Znany jest tylko jeden projektant części zabudowy (zespół elektrowni i kotłowni, maszynownia szybu Chrobry I, magazyn główny, kuźnia, warsztat elektryczny) – jest nim Hans Poelzig.

WKŁADKA DO KARTY EWIDENCYJNEJ ZABYTKÓW ARCHITEKTURY I BUDOWNICTWA

ZAŁĄCZNIK NR 2

1. Miejscowość	PSZÓW	5. Obiekt	6. Zawartość wkładki
2. Gmina	Pszów	KOPALNIA WĘGLA KAMIENNEGO „ANNA”	Dokumentacja fotograficzna
3. Powiat	wodzisławski		
4. Województwo	śląskie		



1. Kopalnia Węgla Kamiennego „ANNA” - magazyn – widok od południowego zachodu

WKŁADKĘ ZAŁOŻYŁ: Pracownia Projektowo - Urbanistyczno - Konserwatorska „ABAKUS”
Ewa Pilarska



2. Kopalnia Węgla Kamiennego „ANNA” - magazyn – widok od wschodu

WKŁADKA DO KARTY EWIDENCYJNEJ ZABYTKÓW ARCHITEKTURY I BUDOWNICTWA

ZAŁĄCZNIK NR 2

1. Miejscowość	PSZÓW	5. Obiekt	6. Zawartość wkładki
2. Gmina	Pszów	KOPALNIA WĘGLA KAMIENNEGO „ANNA”	Dokumentacja fotograficzna
3. Powiat	wodzisławski		
4. Województwo	śląskie		



3. Kopalnia Węgla Kamiennego „ANNA” - budynek kuźni

WKŁADKĘ ZAŁOŻYŁ: Pracownia Projektowo - Urbanistyczno - Konserwatorska „ABAKUS”
Ewa Pilarska



4. Kopalnia Węgla Kamiennego „ANNA” - dawne kasyno

WKŁADKA DO KARTY EWIDENCYJNEJ ZABYTKÓW ARCHITEKTURY I BUDOWNICTWA

ZAŁĄCZNIK NR 2

1. Miejscowość	PSZÓW	5. Obiekt	6. Zawartość wkładki
2. Gmina	Pszów	KOPALNIA WĘGLA KAMIENNEGO „ANNA”	Dokumentacja fotograficzna
3. Powiat	wodzisławski		
4. Województwo	śląskie		



5. Kopalnia Węgla Kamiennego „ANNA” - zakład przeróbczy

WKŁADKĘ ZAŁOŻYŁ: Pracownia Projektowo - Urbanistyczno - Konserwatorska „ABAKUS”
Ewa Pilarska



6. Kopalnia Węgla Kamiennego „ANNA” - łącznik między rozdzielnią a halą magazynową

WKŁADKA DO KARTY EWIDENCYJNEJ ZABYTEKÓW ARCHITEKTURY I BUDOWNICTWA

ZAŁĄCZNIK NR 2

1. Miejscowość	PSZÓW	5. Obiekt	6. Zawartość wkładki
2. Gmina	Pszów	KOPALNIA WĘGLA KAMIENNEGO „ANNA”	Dokumentacja fotograficzna
3. Powiat	wodzisławski		
4. Województwo	śląskie		



7. Kopalnia Węgla Kamiennego „ANNA” - chłodnie kominowe

WKŁADKĘ ZAŁOŻYŁ: Pracownia Projektowo - Urbanistyczno - Konserwatorska „ABAKUS”
Ewa Pilarska



8. Kopalnia Węgla Kamiennego „ANNA” - chłodnia kominowa przy elektrowni

WKŁADKA DO KARTY EWIDENCYJNEJ ZABYTEKÓW ARCHITEKTURY I BUDOWNICTWA

ZAŁĄCZNIK NR 2

1. Miejscowość	PSZÓW	5. Obiekt	6. Zawartość wkładki
2. Gmina	Pszów	KOPALNIA WĘGLA KAMIENNEGO „ANNA”	Dokumentacja fotograficzna
3. Powiat	wodzisławski		
4. Województwo	śląskie		



9. Kopalnia Węgla Kamiennego „ANNA” - czopuch komina

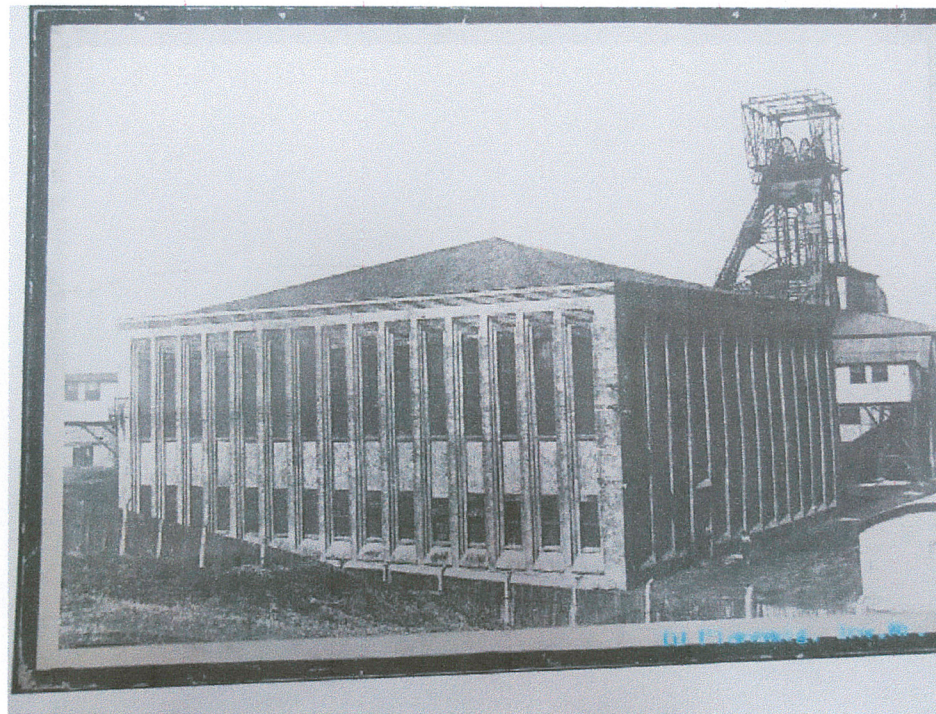
WKŁADKĘ ZAŁOŻYŁ: Pracownia Projektowo - Urbanistyczno - Konserwatorska „ABAKUS”
Ewa Pilarska



10. Kopalnia Węgla Kamiennego „ANNA” - czynny komin kotłowni

WKŁADKA DO KARTY EWIDENCYJNEJ ZABYTEKÓW ARCHITEKTURY I BUDOWNICTWA**ZAŁĄCZNIK NR 3**

1. Miejscowość	PSZÓW	5. Obiekt	6. Zawartość wkładki
2. Gmina	Pszów	KOPALNIA WĘGLA KAMIENNEGO „ANNA”	Dokumentacja archiwalna
3. Powiat	wodzisławski		
4. Województwo	śląskie		



1. Zdjęcie archiwalne maszynowni szybu Chrobry I

WKŁADKĘ ZAŁOŻYŁ: Pracownia Projektowo - Urbanistyczno - Konserwatorska „ABAKUS”
Ewa Pilarska

WKŁADKA DO KARTY EWIDENCYJNEJ ZABYTEKÓW ARCHITEKTURY I BUDOWNICTWA

ZAŁĄCZNIK NR 3

1. Miejscowość	PSZÓW	5. Obiekt	6. Zawartość wkładki
2. Gmina	Pszów	KOPALNIA WĘGLA KAMIENNEGO „ANNA”	Dokumentacja archiwalna
3. Powiat	wodzisławski		
4. Województwo	śląskie		

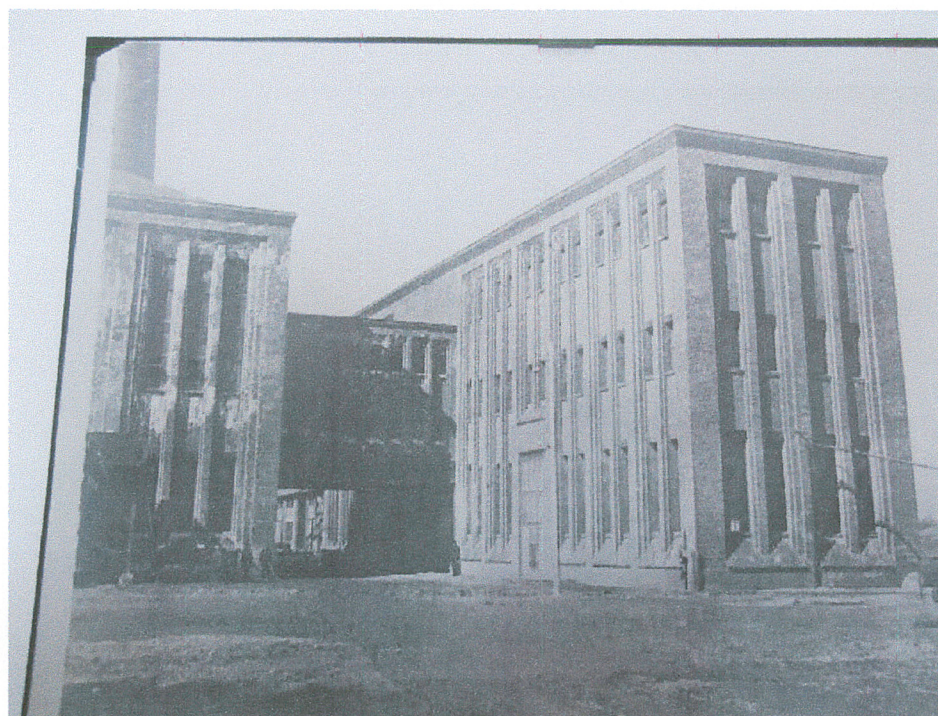


2. Zdjęcie archiwalne maszynowni szybu Chrobry I

WKŁADKĘ ZAŁOŻYL: Pracownia Projektowo - Urbanistyczno - Konserwatorska „ABAKUS”
Ewa Pilarska

WKŁADKA DO KARTY EWIDENCYJNEJ ZABYTEKÓW ARCHITEKTURY I BUDOWNICTWA**ZAŁĄCZNIK NR 3**

1. Miejscowość	PSZÓW	5. Obiekt	6. Zawartość wkładki
2. Gmina	Pszów	KOPALNIA WĘGLA KAMIENNEGO „ANNA”	Dokumentacja archiwalna
3. Powiat	wodzisławski		
4. Województwo	śląskie		

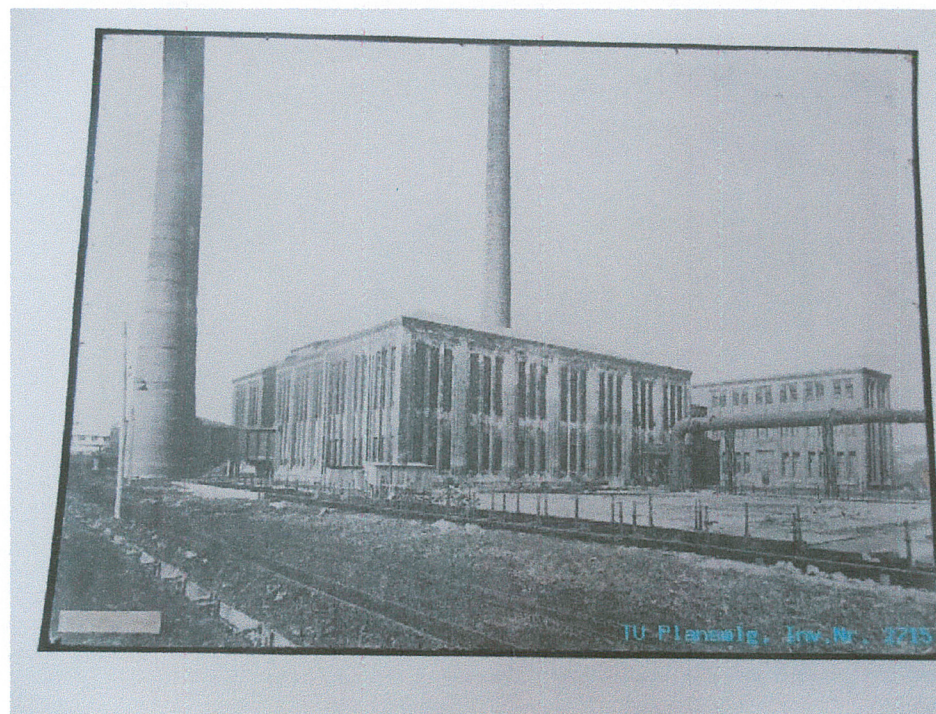
**3. Zdjęcie archiwalne rozdzielni głównej elektrowni**

WKŁADKĘ ZAŁOŻYŁ: Pracownia Projektowo - Urbanistyczno - Konserwatorska „ABAKUS”
Ewa Pilarska

WKŁADKA DO KARTY EWIDENCYJNEJ ZABYTEKÓW ARCHITEKTURY I BUDOWNICTWA

ZAŁĄCZNIK NR 3

1. Miejscowość	PSZÓW	5. Obiekt	6. Zawartość wkładki
2. Gmina	Pszów	KOPALNIA WĘGLA KAMIENNEGO „ANNA”	Dokumentacja archiwalna
3. Powiat	wodzisławski		
4. Województwo	śląskie		



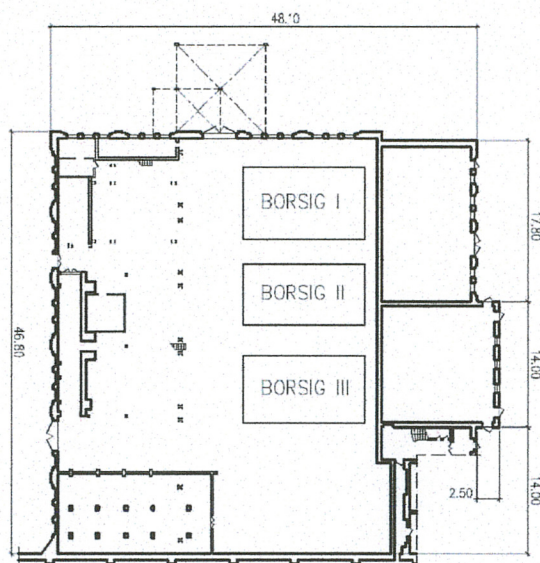
4. Zdjęcie archiwalne zespołu elektrowni

WKŁADKĘ ZAŁOŻYŁ: Pracownia Projektowo - Urbanistyczno - Konserwatorska „ABAKUS”
Ewa Pilarska

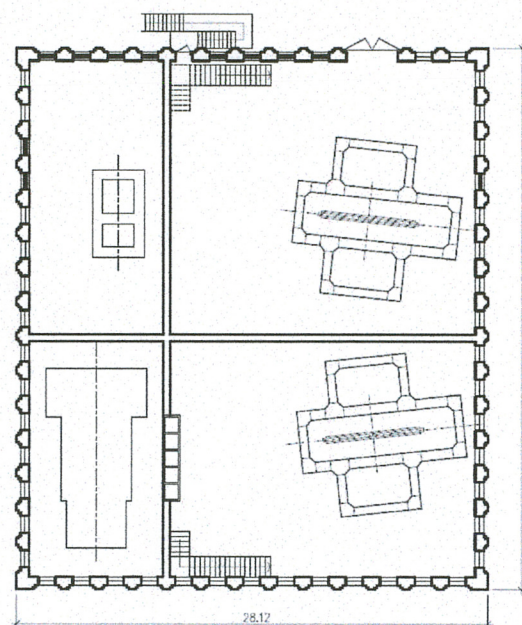
WKŁADKA DO KARTY EWIDENCYJNEJ ZABYTKÓW ARCHITEKTURY I BUDOWNICTWA

ZAŁĄCZNIK NR 4

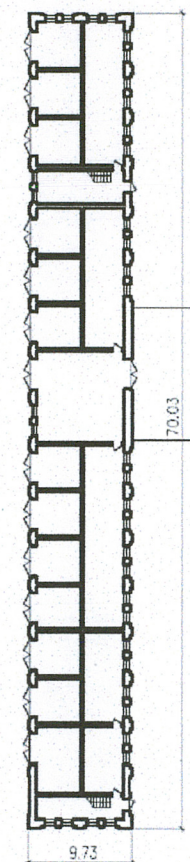
1. Miejscowość	PSZÓW	5. Obiekt	6. Zawartość wkładki
2. Gmina	Pszów	KOPALNIA WĘGLA KAMIENNEGO „ANNA”	Rzuty obiektów
3. Powiat	wodzisławski		
4. Województwo	śląskie		



4. Budynek kotłowni



5. Budynek maszynowni szybu Chrobry I



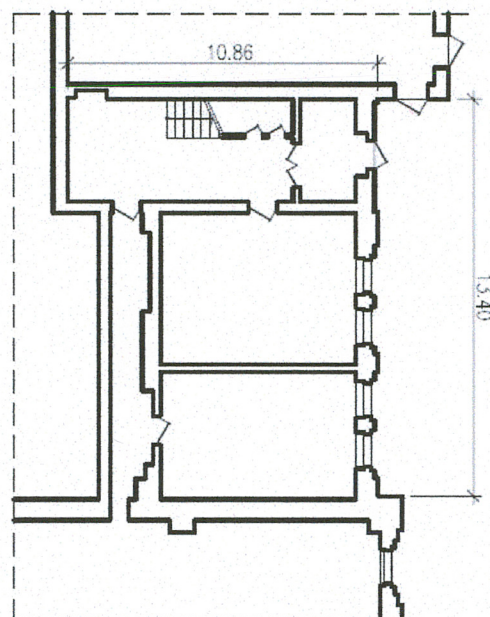
6. Budynek rozdzielni głównej elektrowni

WKŁADKĘ ZAŁOŻYŁ: Pracownia Projektowo - Urbanistyczno - Konserwatorska „ABAKUS”
Ewa Pilarska

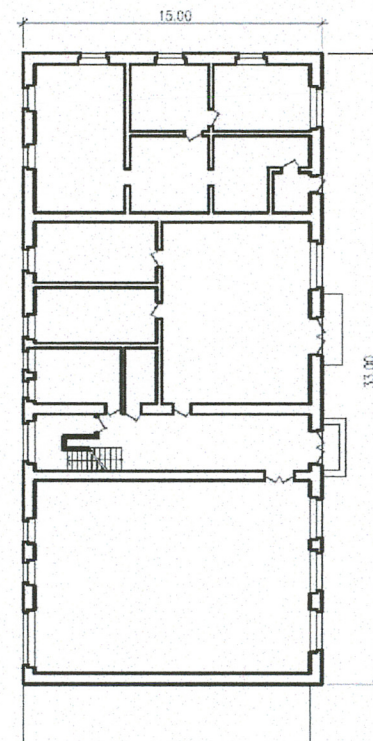
WKŁADKA DO KARTY EWIDENCYJNEJ ZABYTEKÓW ARCHITEKTURY I BUDOWNICTWA

ZAŁĄCZNIK NR 4

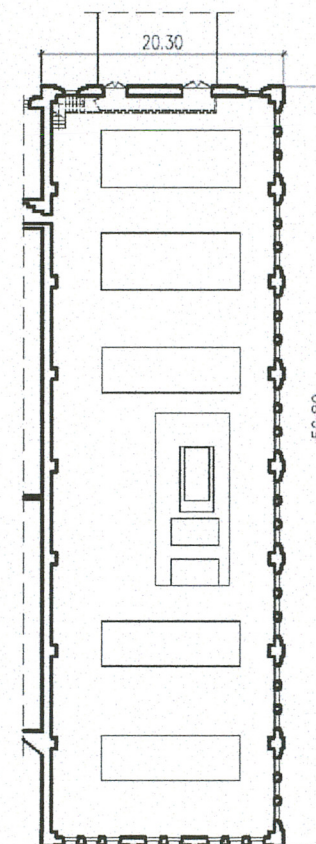
1. Miejscowość	PSZÓW	5. Obiekt	6. Zawartość wkładki
2. Gmina	Pszów	KOPALNIA WĘGLA KAMIENNEGO „ANNA”	Rzuty obiektów
3. Powiat	wodzisławski		
4. Województwo	śląskie		



1. Budynek administracyjny



2. Budynek administracyjny, dawny NOT

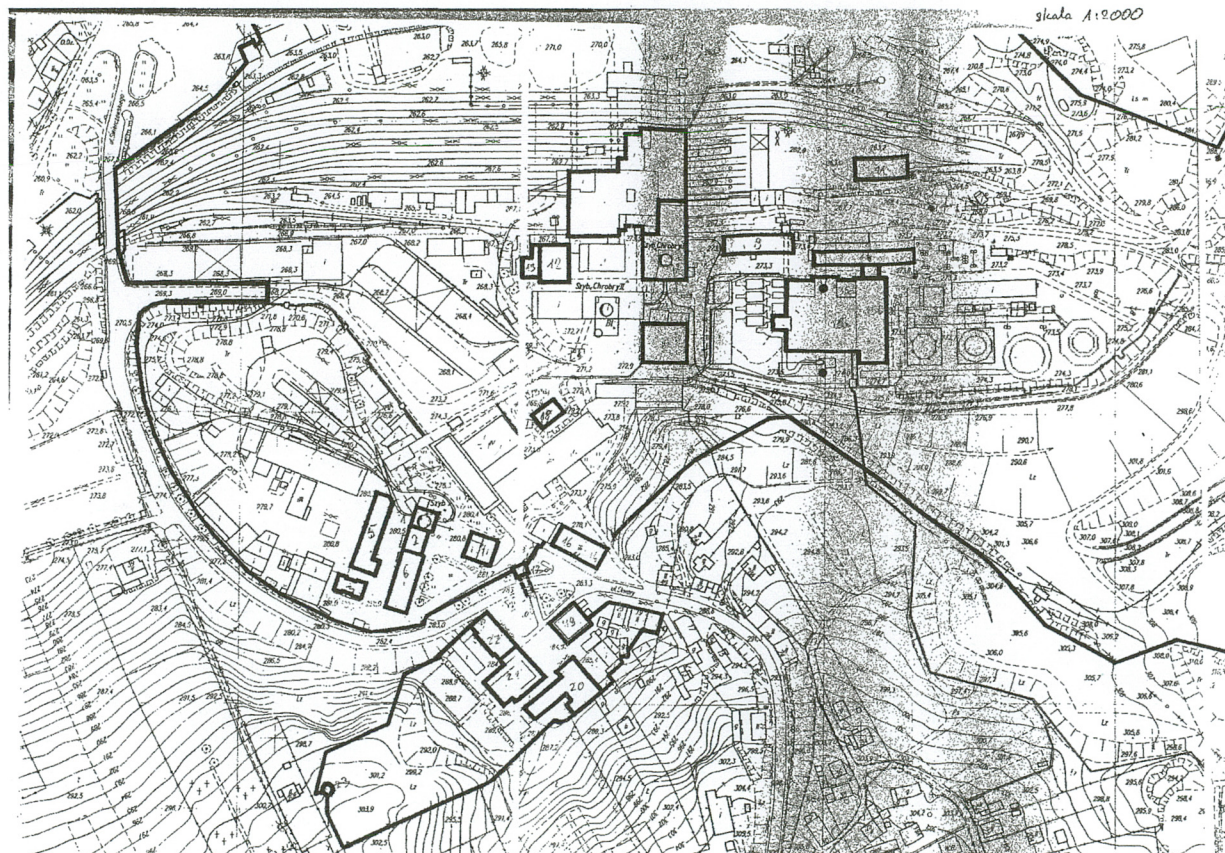


3. Budynek maszynowni

WKŁADKA DO KARTY EWIDENCYJNEJ ZABYTKÓW ARCHITEKTURY I BUDOWNICTWA

ZALĄCZNIK NR 4

1. Miejscowość	PSZÓW	5. Obiekt	6. Zawartość wkładki
2. Gmina	Pszów	KOPALNIA WĘGLA KAMIENNEGO „ANNA”	Sytuacja
3. Powiat	wodzisławski		
4. Województwo	śląskie		



WKŁADKĘ ZAŁOŻYŁ: Pracownia Projektowo - Urbanistyczno - Konserwatorska „ABAKUS”
Ewa Pilarska